

KL

GDPR

Benspænd

**Eksempelkatalog: GDPR Benspænd
Januar 2020**

GDPR - HAR VI DET RIGTIGE FOKUS?

GDPR har betydet en ny opmærksomhed på, hvordan vi passer på hinandens personlige oplysninger i hele samfundet. Og det er rigtigt godt – databeskyttelse er en væsentlig del af et moderne samfund. Det er bl.a. en forudsætning for tillid mellem borgere og kommune, og det er en afgørende trædesten for digital service til borgerne.

Men gør vi det på den rigtige måde? Kommunerne oplever, at implementeringen af GDPR i visse tilfælde har flyttet fokus fra dét, som de er sat i verden for, nemlig at levere god velfærd og service til borgerne. I dette lille katalog har vi samlet en række eksempler fra kommunerne på netop dette. Vi kalder det eksempler på benspænd, fordi det er en lang række eksempler på, at implementeringen af GDPR giver medarbejdere i alle dele af kommunerne udfordringer med at løse deres kerneopgave.

Med eksemplerne vil vi gerne sætte fokus på, hvordan GDPR skaber utryghed. Fordi reglerne er svære at forstå. Og ofte kræver det, at der er jurister til stede til at oversætte reglerne. Det skaber utryghed hos de kommunale medarbejdere om, de gør noget forkert. Der er eksempler på, at servicen til borgerne forsinkes, fordi de ansatte i kommunerne bruger mange timer på at forsøge at afklare betydningen af reglerne i hvert konkret tilfælde.

Utrygheden toppes af reglerne om, at ens arbejdsplads kan få store bøder. Derfor opstår der frygt og en overdreven forsigtighedskultur. I Danmark har man for første gang valgt at indføre strafferetlige sanktioner til offentlige myndigheder i form af bøder, når de løser myndighedsopgaver. Derfor går kommunerne ofte med "livrem og seler" og får indført omstændige og unødvendige rutiner.

Stort tidsforbrug: I kommunerne bliver der brugt rigtigt megen tid på at sikre, at GDPR, bliver overholdt. Tid som går fra tiden til borgerne. Ofte på regler, som kommunerne oplever, ikke giver nogen merværdi for borgerne.

Det store tidsforbrug og uhensigtsmæssige arbejdsgange for at følge reglerne betyder, at god velfærd og service til borgerne kommer i 2. række.

I KL synes vi, det er på tide, at vi spørger, om det var dét, der var meningen med GDPR?

INDHOLDSFORTEGNELSE

Aktivitetstavler i botilbud	7	Labels på brugte piller	27
Navneskilte på plejehjem	8	Kagelister	28
Pædagogisk Psykologisk Rådgivnings (PPR) registrering af tilbud	9	Fødselsdagslister	29
Motorisk screening af børnehavebørn	10	Sundhedsplejens tilsyn med børn	30
Lokalplanshøringer	11	Tilbagetrukket samtykke til brug af billeder i børnehaven	31
SMS-kommunikation med udsatte borgere	12	Byttehuse på genbrugspladserne	32
Billeder på Facebook	13	Offentliggørelse af høringssvar	33
Information til de pårørende fra botilbud	14	Infrarøde videooptagelser i det offentlige rum	34
Brug af billeder i institutioner	15	Byggesager på nettet	35
Stormskader	16	Kommunikation med borgerne	36
Brug af film i pædagogisk øjemed	17	Databehandleraftaler med LinkedIn, Instagram og Facebook	37
Pædagogers adgang til livsvigtige oplysninger om børnene	18	Bevilling af hjælpemidler	38
Håndtering af dokumenter på rådhuset	19	Hjemmehjælpsbesøg	39
Portrætfotos af børnene i børnehavens garderobe	20	Databehandleraftaler med kommunens leverandører	40
Vagtplaner i frokoststuen	21	GDPR-krav om fortegnelser	41
Taxaafhentning af børn fra specialklasser	22	Risikobaseret tilgang	42
Billeder af skolebørn på forældres Instagram	23	Ens GDPR-krav for alle kommuner	43
Klassebilleder ved skoleskift	24	GDPR-krav ift. brugeradgangsstyring og datadeling	44
Kopi af børns pas ved skolerejser	25	GDPR-dokumentationskrav	45
Brug af deltagerlister	26	Krav om kontrol med kommunens leverandører	46

Hvad er det nu, de skal i dag?

Aktivitetstavler i botilbud

Mandag	Onsdag
<i>Fysioterapi</i>	<i>Ledsaget indkøb</i>
Anna Nielsen	Lars Møller
Ditte Larsen	Noah Olsen



Tvivel om brug af aktivitetsoversigter

Medarbejderne i botilbud er i tvivl om, hvorvidt det er lovligt efter GDPR at hænge aktivitetsoversigter op, der viser, hvilke beboere, der deltager i hvilke aktiviteter.

Hvor er det nu, hun bor?

Navneskilte på plejehjem



Velkommen til
Kildedalen
plejehjem

Arne Jacobsen

Nina Hansen

Lone Åkjær

Tvivel om brug af navneskilte

Medarbejderne på plejehjem er i tvivl om, hvorvidt det nu er lovligt efter GDPR at have navnet på plejehjemsbeboerne stående på deres indgangsdør og på en oversigt ved indgangen til plejehjemmet.

Skal jeg huske det hele i hovedet?

Pædagogisk Psykologisk Rådgivning (PPR)'s registrering af tiltag



Frygt for at bruge it-systemerne

En psykolog ansat i PPR er i tvivl om, hvorvidt det er lovligt efter GDPR at registrere forskellige tiltag ift. et barn i kommunens ESDH-system i kladdeform. I stedet forsøger hun at huske det i hovedet.

Skal vi nu bruge veste?

Motorisk screening af børnehavebørn

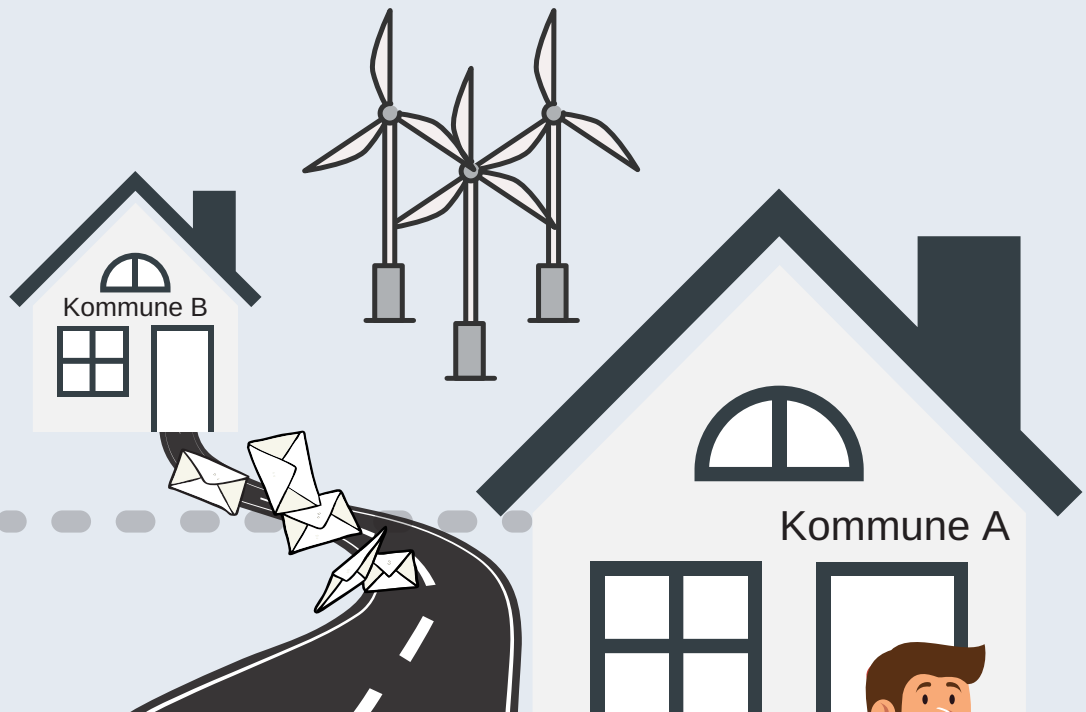


Tvivel om, hvorvidt navne må oplyses til sundhedsplejerske, der foretager motorisk screening

Medarbejdere i børnehaver er i tvivl om, hvorvidt det er i strid med GDPR at oplyse kommunens sundhedsplejersker, der screener børnene motorisk, om børnenes navne. I stedet giver pædagogerne børnene nummererede veste på under screeningen for at undgå, at screeneren kommer til at kende børnenes navne.

Hvordan får vi hørt borgerne i nabokommunen?

Lokalplanshøring



Tvivel om rekvirering af kontaktoplysninger i nabokommunen ved høring af lokalplaner

Medarbejdere i teknisk forvaltning er i tvivl om, hvorvidt de lovligt efter GDPR-reglerne kan bede nabokommunen om personoplysninger som navn, adresse og cpr-nummer på borgere, som bliver berørt af kommunens lokalplansforslag og derfor skal høres.



Hvordan hjælper jeg Per med at huske vores møde i morgen?

SMS-kommunikation med udsatte borgere



Bekymring over, at kontakten til udsatte borgere ikke altid må ske via SMS

Medarbejdere i socialforvaltningerne er bekymrede over, at GDPR sætter grænser for, hvad de må skrive i SMS'er til borgerne. Fx at borgeren skal huske at møde op på alkoholambulatoriet den næste dag. Ofte er SMS den eneste mulige måde at være i dialog med disse borgere. Reglerne gør, at medarbejderne ikke kan svare på borgernes SMS'er, hvis de fx skriver noget om helbredsproblemer.

Må der ikke være billeder og film med mennesker på Facebook?

Billeder på Facebook



Tvivel om, hvorvidt kommunerne må lægge billeder og film med personer på kommunens Facebook-side

Kommunerne er i tvivl om, hvorvidt de lovligt efter GDPR-reglerne kan lægge billeder og film med personer på deres Facebook-side og hvilke regler, der gælder for forskellige typer af billeder (portrætfotos, situationsbilleder, billeder med identificerbare personer). En kommune har valgt at sløre personer i en reklamefilm for kommunen pga. GDPR.

Hvordan fortæller vi, hvad de laver?

Information til de pårørende fra botilbud

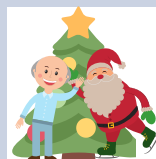
facebook



Botilbud

Botilbuds lukkede Facebook-gruppe

I dag har vi afholdt juletræsfest med beboerne

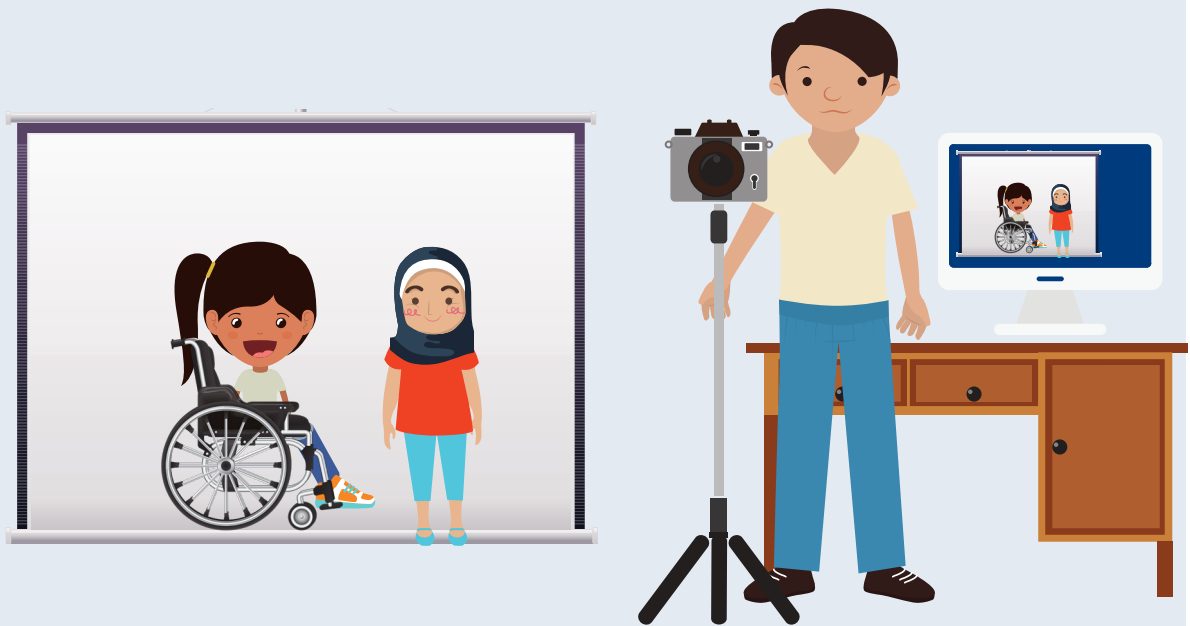


Tvivel om, hvorvidt botilbud må bruge lukkede Facebook-grupper

Medarbejderne på botilbud er i tvivl om, hvorvidt det er i strid med GDPR, at de opretter en lukket Facebook-gruppe, hvor de informerer de pårørende om, hvad beboerne laver. Evt. ved at lægge billeder op.

Må vi tage billeder af børnene?

Brug af billeder i institutioner



Tvivel om kravene til brug af billeder

Medarbejderne i børnehaver, vuggestuer og SFO'er er i tvivl om, hvorvidt det er i strid med GDPR, at de tager billeder af børnene. De er også i tvivl om, hvornår de skal indhente samtykke fra forældrene til at tage billeder. Og medarbejdere er i tvivl om, hvordan de håndterer, at billederne evt. viser handicap eller religiøse beklædningsgenstande.

Må vi udlevere en adresse i nødstilfælde?

Stormskader



Tvivel om udlevering af kontaktoplysninger ved stormskader

Kommunerne er i tvivl om, hvorvidt GDPR gør det ulovligt at udlevere navn og adresse på en sommerhusejer til en borger, som i forbindelse med en stormskade gerne vil i kontakt med den pågældende.

Skal vi indhente samtykke til at vise film?

Brug af film i pædagogisk øjemed



Tvivel om visning af film på ledermøder

Pædagoger i daginstitutioner er i tvivl om, hvorvidt det efter GDPR er lovligt at genbruge filmoptagelser af børnene fra et pædagogisk projekt til et ledermøde uden at få nyt samtykke fra forældrene. Derfor bruger institutionerne tid på at indhente "ekstra samtykker" fra forældrene.

Hvad hvis han pludseligt bliver alvorligt syg?

Pædagogers adgang til livsvigtige oplysninger om børnene



Tvivel om, hvorvidt der må hænge nødsituationsinformation på opslagstavler

Pædagoger i en daginstitution er i tvivl om, hvorvidt det er ulovligt efter GDPR at hænge en seddel op på opslagstavlen fra forældrene til et barn med en alvorlig blødersygdom. Sedlen skal gøre det muligt for pædagogerne hurtigt at kunne give hospitalet de rette oplysninger om barnets navn, cpr-nummer og medicin ved akut, alvorlig sygdom uden at skulle bruge tid på at slå oplysningerne op.

Skal vi til at låse alt inde?

Håndtering af dokumenter på rådhuset

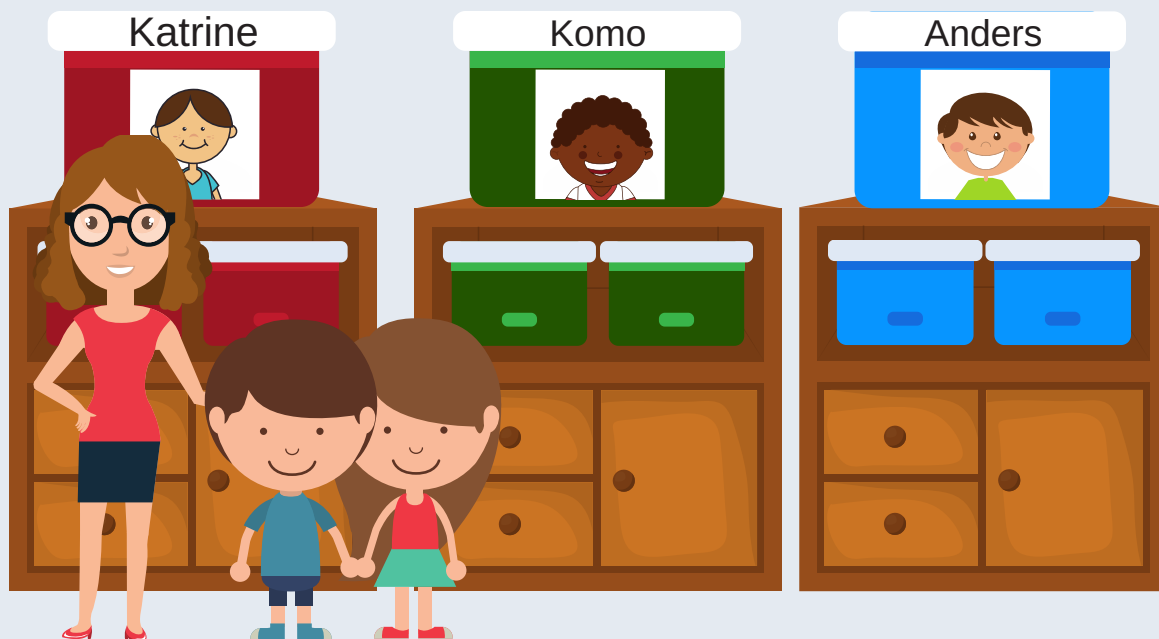


Tvivel om, hvorvidt alle dokumenter med personoplysninger skal låses inde og destrueres

Medarbejdere på rådhusene er i tvivl om, hvorvidt GDPR stiller krav om, at de skal indkøbe skabe med låse for at låse alle dokumenter med personoplysninger inde. Medarbejderne er også i tvivl om, om de skal have makulatorer til at destruere alle dokumenter med personoplysninger eller, om de blot kan smides i skraldespanden.

Hvor er min tøjkasse?

Portrætfotos af børnene i børnehavens garderobe



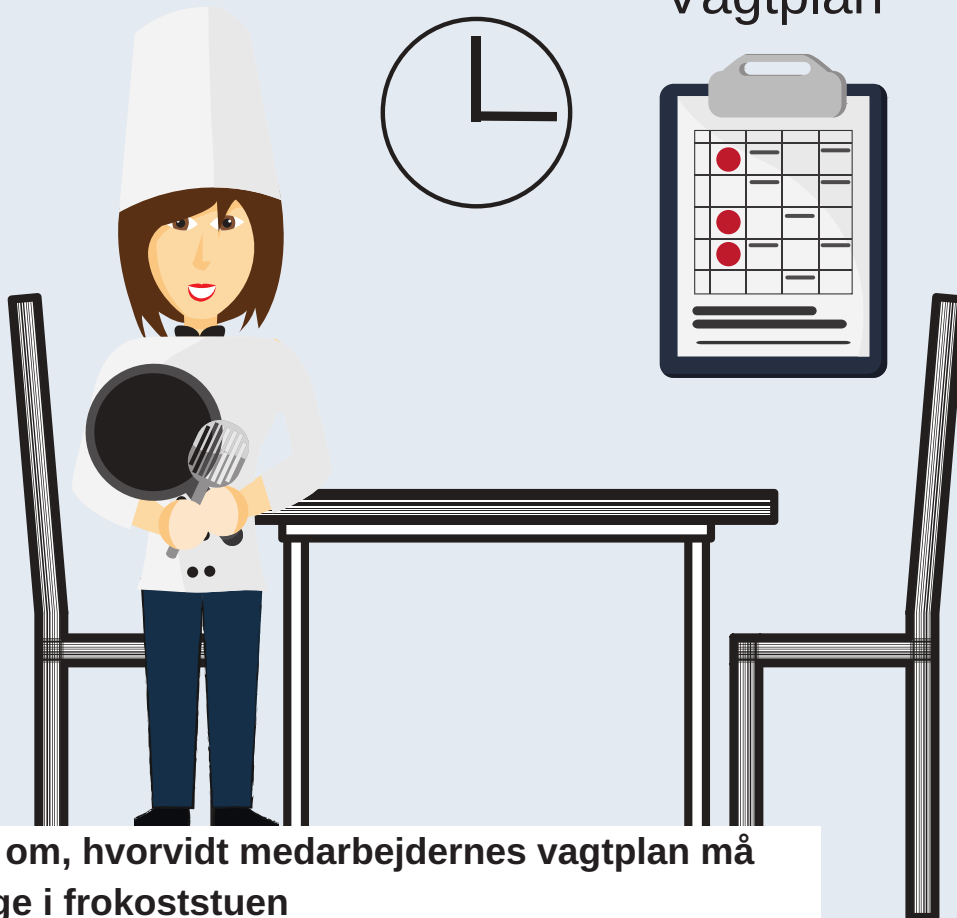
Tvivel om, hvorvidt der må være billeder af børnene på garderohekasserne

Pædagoger i børnehaver er i tvivl om, hvorvidt det er ulovligt efter GDPR at sætte billeder af børnehavebørnene på deres garderohekasser. – Og om de eventuelt skal bruge ekstra tid på at indhente samtykke til dette fra børnenes forældre.

Er der nogen, der ved, hvornår Jens er på arbejde?

Vagtplaner i frokoststuen

Vagtplan



Tvivel om, hvorvidt medarbejdernes vagtplan må hænge i frokoststuen

Medarbejdere i et kommunalt storkøkken er i tvivl om, hvorvidt medarbejdernes vagtplaner må hænge i frokoststuen, eller om disse oplysninger skal være låst inde.

Har jeg fået alle med?

Taxaafhentning af børn fra specialklasser



Tvivel om, hvorvidt taxachaufføren må få udleveret billeder af de børn, han skal hente

Skolelærere er i tvivl om, hvorvidt det er ulovligt efter GDPR, at taxachauffører, som kører med elever fra specialklasserne, får udleveret et billede af de enkelte elever sammen med deres navn, sådan at chaufførerne ved, hvem de skal have med. Eleverne har ikke altid sprog. En skole er stoppet med at udlevere billederne pga. GDPR.

Hvem har ansvaret for Instagram-billeder?

Billeder af skolebørn på forældres Instagram



Tvivel om ansvaret for forældres elevbilleder på sociale medier

Skolelærere er i tvivl om, hvorvidt GDPR-reglerne betyder, at kommunen bliver ansvarlig for, når forældre lægger billeder af elever taget i skoletiden på deres private Instagram-profiler. Lærerne er i tvivl om, om det betyder, at de evt. skal indhente samtykke fra de andre elevers forældre.

Skal jeg virkelig klippe børnene ud af billederne?

Klassebilleder ved skoleskift

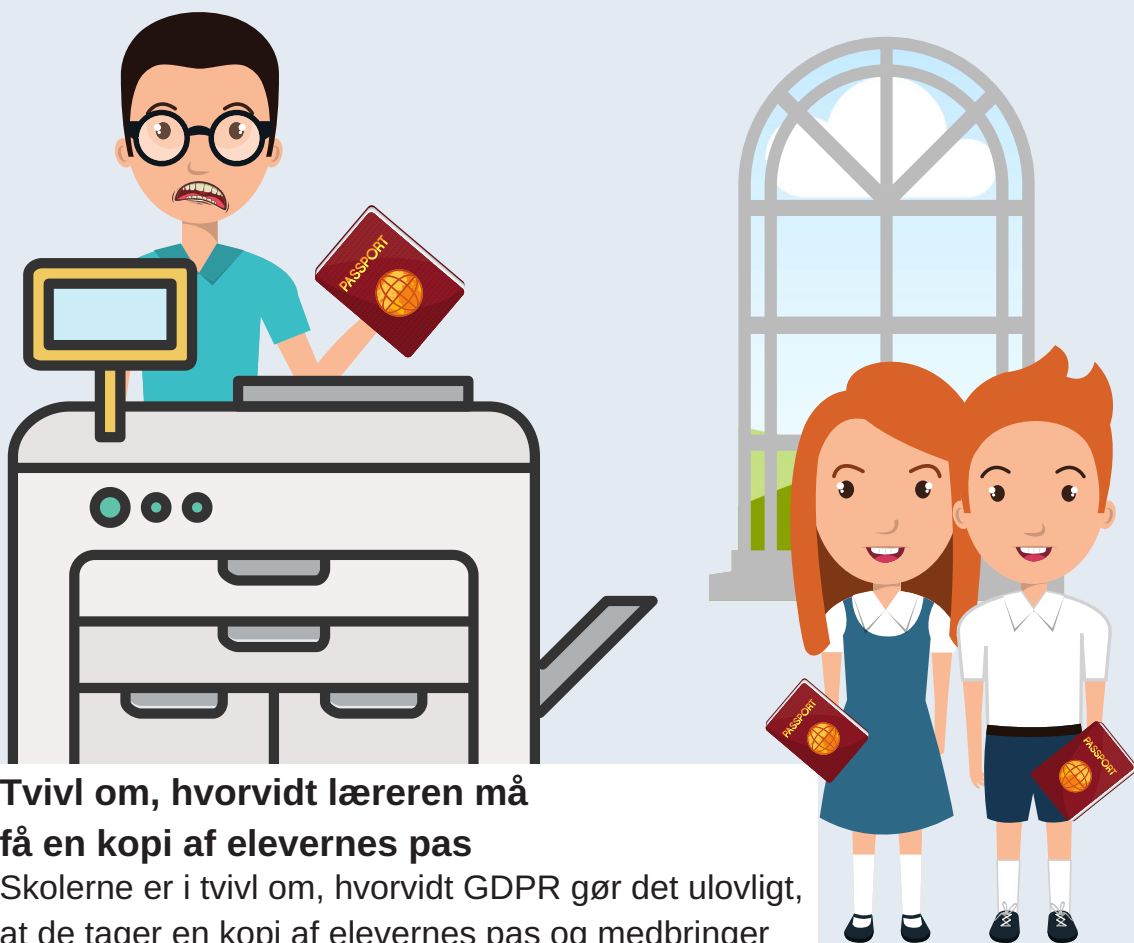


Tvivel om, hvorvidt elever skal klippes ud af klassebilleder, når de ikke længere går på skolen

Skolerne er i tvivl om, hvorvidt GDPR-reglerne betyder, at de ikke må gemme billeder af eleverne, når eleverne er gået ud af skolen. Skolerne er derfor i tvivl om, om de skal klippe en elev ud af gruppe- og klassebilleder, hvis eleven skifter skole.

Hvad hvis passet bliver væk?

Kopi af børns pas ved skolerejser



Tvivel om, hvorvidt læreren må få en kopi af elevernes pas

Skolerne er i tvivl om, hvorvidt GDPR gør det ulovligt, at de tager en kopi af elevernes pas og medbringer dem på skolerejser som en sikkerhed i tilfælde af, at et af børnene mister deres pas på rejsen.

Hvem kommer ellers på kursus?

Brug af deltagerlister



Tvivel om, hvorvidt man må udsende deltagerlister ifm. seminarer, møder mv.

Kommunerne er i tvivl om, hvorvidt det er i strid med GDPR, at man til kursus-/mødedeltagere udsender oversigter over, hvem der deltager i de givne kurser og møder samt deres kontaktoplysninger.

Skal vi bruge tid på at fjerne labels fra brugte pilleglas?

Labels på brugte pilleglas

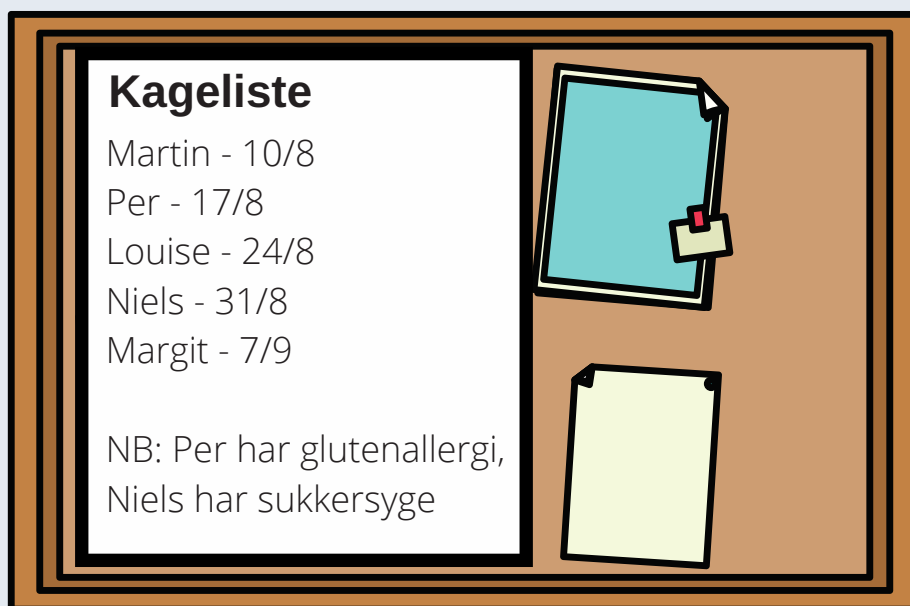


Tvivel om, hvorvidt plejehjemmene skal fjerne labels fra brugte pilleglas

På plejehjem er medarbejderne i tvivl om, hvorvidt GDPR-reglerne kræver, at de fjerner labels med cpr-nummer og diagnose fra beboernes brugte pilleglas og medicinæsker, førend de smides ud.

Kan de andre tåle min kage?

Kagelister



Tvivel om, hvorvidt man må registrere allergier mm. på kagelister

De kommunale medarbejdere er i tvivl om, hvorvidt de må udarbejde en kageliste for medarbejderne, hvor det fremgår, hvem der har forskellige allergier, fx gluten- eller nøddeallergi. De er også i tvivl om, om de må hænge listen op i kontoret.



Hvornår fylder Bente fra Borgerservice 50?

Fødselsdagslister

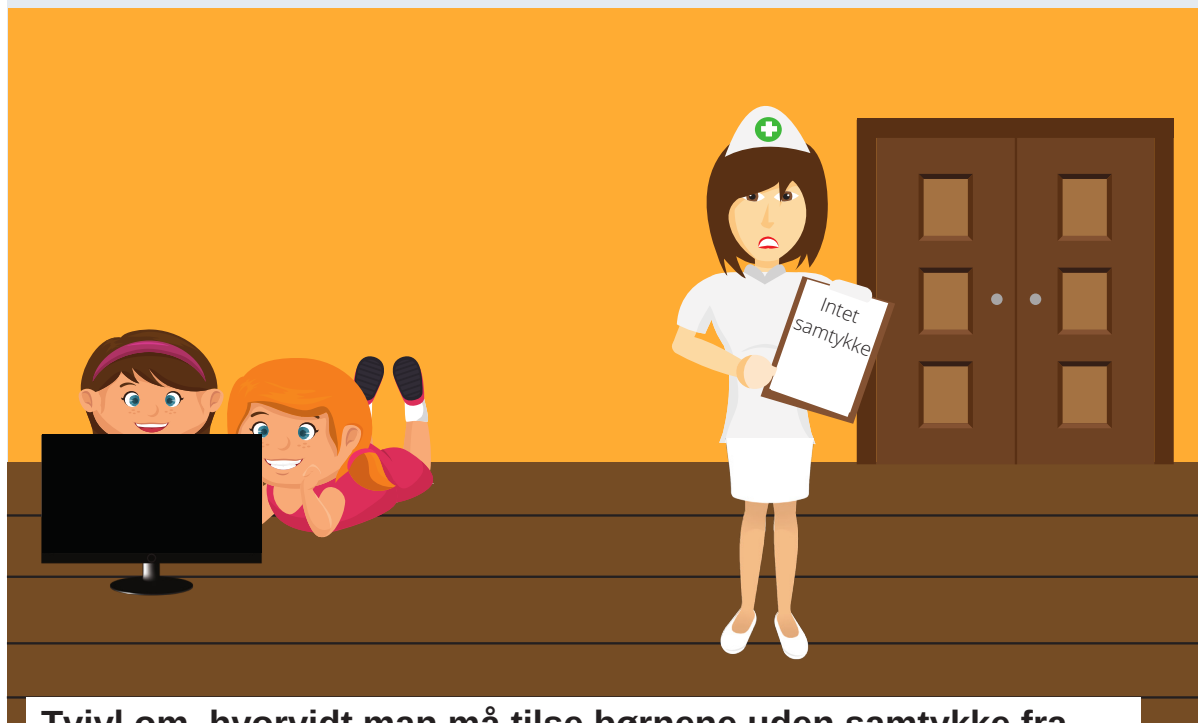


Tvivel om, hvorvidt fødselsdagslister må ligge tilgængelige på kommunens fællesdrev

De kommunale medarbejdere er i tvivl om, hvorvidt det er i strid med GDPR at lægge en liste med medarbejdernes fødselsdage på kommunens fællesdrev, som er tilgængeligt for alle kommunens medarbejdere.

Må jeg ikke tilse børnene?

Sundhedsplejens tilsyn med børn

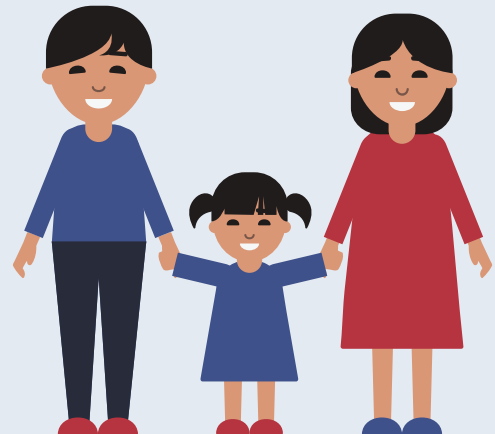


Tvivel om, hvorvidt man må tilse børnene uden samtykke fra forældrene

Der er hos nogle kommunale sundhedsplejersker tvivel om, hvorvidt de overtræder GDPR-reglerne, hvis de tilser kommunens børn uden forældrenes samtykke. I nogle belastede kommuner vil forældrene ikke altid give samtykke til sundhedsplejens besøg.

Skal vi gå alle de gamle billeder igennem?

Tilbage trukket samtykke til brug af billeder i børnehaven

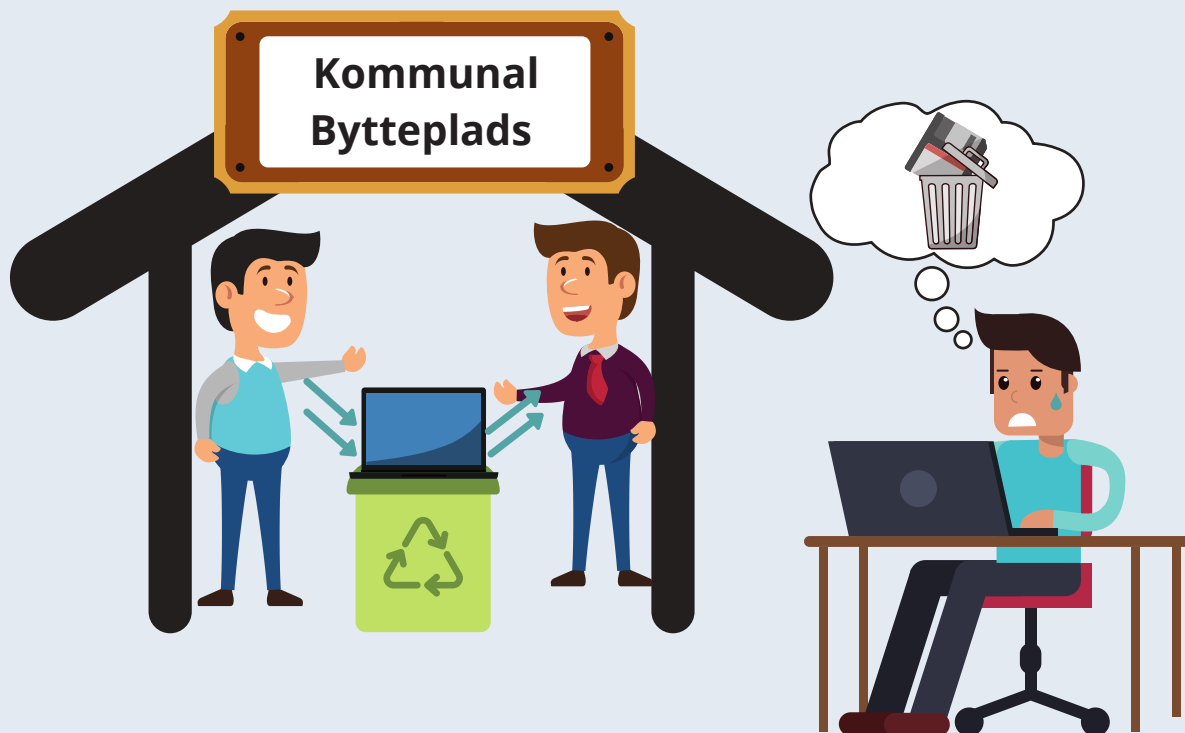


Tvivel om, hvad man skal gøre, hvis forældrene trækker samtykke til billeder tilbage

Pædagogerne i børnehaver er i tvivl om, hvilke krav GDPR stiller, hvis forældresamtykker til brug af billeder på et tidspunkt trækkes tilbage. Pædagogerne er i tvivl om, om de skal lede alle institutionens billeder igennem og klippe de pågældende børn ud af billederne.

Skal vi slette data på de brugte computere, der er afleveret i byttehuset?

Byttehuse på genbrugspladserne



Tvivel om, hvorvidt det er genbrugspladsernes ansvar at slette data på computere i byttehuse

Medarbejdere på de kommunale genbrugspladser er i tvivl om, hvorvidt det efter GDPR-reglerne er kommunens – og dermed deres – ansvar at slette persondata på computere, telefoner mv., der afleveres af borgere til genbrug for andre borgere.

Skal vi slette i høringssvarene, før de kommer på hjemmesiden?

Offentliggørelse af høringsvar



Tvivel om, hvorvidt kommunerne må offentliggøre høringsvar

Kommunerne er i tvivl om, hvorvidt det er i strid med GDPR, hvis de på deres hjemmesider offentliggør alt indholdet i høringsvar fra borgerne, da høringsvarene indeholder personoplysninger som navn og adresse. Mange kommuner bruger lang tid på at slette disse oplysninger fra udvalgsdagsordenerne, inden de lægges på kommunens hjemmeside.

Er det personoplysninger, hvis vi bruger infrarøde videooptagelser?

Infrarøde videooptagelser i det offentlige rum



Tvivel om, hvorvidt GDPR-reglerne gælder for infrarøde videooptagelser

En kommune er i tvivl om, hvorvidt der er tale om behandling af personoplysninger, hvis man bruger et infrarødt kamera på rådhuset eller en skole for fx at forebygge indbrud.

Skal vi slette i byggesagsdokumenterne, før de lægges på nettet?

Byggesager på nettet

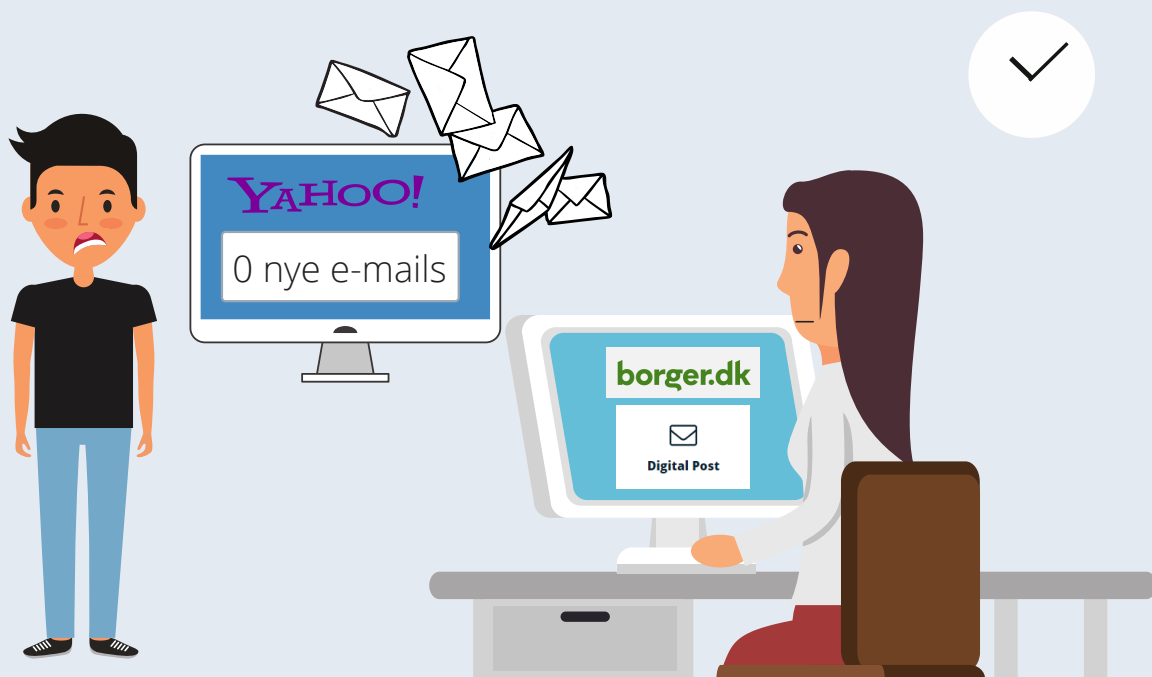


Tvivel om, hvorvidt personoplysninger må fremgå af det digitale byggesagsarkiv (Weblager)

Kommunerne er i tvivl om, om GDPR-reglerne gør, at de skal til at slette personoplysninger, herunder navn og adresse, fra de byggesagsdokumenter, der fremgår af det kommunale digitale byggesagsarkiv på nettet, weblager.dk.

Mailkommunikation med borgerne er usmidig

Kommunikation med borgerne



GDPR-sikkerhedskrav gør kommunikationen med borgerne usmidig

Når borgere kontakter kommunen per mail, er kommunen pga. GDPR forpligtet til at føre dialogen via Digital Post-løsningen, hvis korrespondancen indeholder fortrolige oplysninger. Det giver en usmidig dialog med borgerne, da mange borgere ikke tjekker deres post i Digital Post-løsningen særligt ofte.

Usikkerhed om brug af sociale medier

Databehandlingsaftaler med LinkedIn, Instagram og Facebook



Tvivel om, hvorvidt kommunerne må bruge sociale medier, når det ikke er muligt at indgå databehandlingsaftaler med tech-giganterne
Kommunerne er i tvivl om, hvad de skal gøre for at få indgået retvisende databehandlingsaftaler med de store tech-giganter, som de ikke kan komme i dialog med. Flere kommuner overvejer at slette deres Facebook-sider, da GDPR-kravene ikke kan overholdes.

Længere ventetid ved bevilling af hjælpemidler

Bevilling af hjælpemidler



Krav om samtykke forsinker bevillinger

Kommuner oplever, at bevillingen af hjælpemidler til borgerne tager længere tid end før GDPR, fordi kommunen skal afvente borgeres samtykke til at videregive borgerens oplysninger til hjælpemiddelleverandøren. Det kan være til gene for borgeren.

Hjemmehjælpernes arbejde forsinkes

Hjemmehjælpsbesøg



Hjemmehjælpernes arbejde forsinkes af GDPR-krav

Hjemmehjælperne kan pga. GDPR ikke længere få vist navn og adresse på de borgere, de skal besøge i Outlook på deres mobiltelefoner. Det forsinker hjemmehjælpernes arbejde, da de i stedet skal bruge tid på at åbne deres bærbare computere op for at kunne se aftalerne i deres fagsystem.

Stort resurseforbrug til indgåelse af leverandøraftaler

Databehandleraftaler med kommunens leverandører



Mange resurser bruges på at drøfte behovet for databehandleraftaler med leverandører

Kommunerne oplever, at private leverandører i stort omfang vil indgå databehandleraftaler ift. services og produkter, hvor leverandørens ydelse ikke er databehandling, fx leverandører af voksenbleer og mekanikere, som får adgang til gps-oplysninger via kommunens biler. Kommunerne bruger mange resurser på at drøfte dette med leverandørerne.

Stort resurseforbrug til bureaukratisk krav om at beskrive alle dataprocesser

GDPR-krav om fortegnelser



Mange resurser bruges på at opfylde fortegnelseskravet

Flere kommuner stiller spørgsmålstejn ved, om udarbejdelse af fortegnelser over deres databehandlinger giver merværdi for kommunen og deres borgere. Og om resurserne ikke kunne have været bedre brugt på borgerne.

Tvivel om omfanget af GDPR-krav til en risikobaseret tilgang til sikkerhed

Risikobaseret tilgang

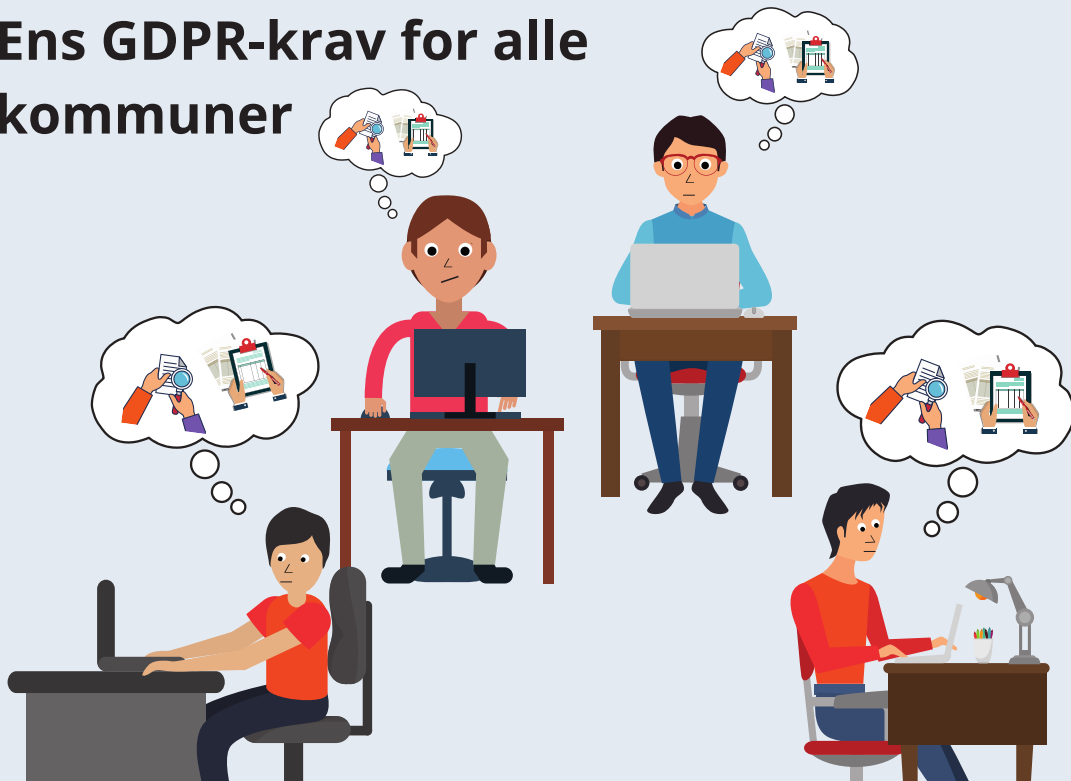


Det er en stor og svær opgave at arbejde risikobaseret

Flere kommuner gør opmærksom på, at de bruger mange ressourcer på at forsøge at leve op til kravet om at arbejde risikobaseret med kommunens datasikkerhed. Kommunerne er i tvivl om, hvorvidt de skal udarbejde risikovurderinger af alle databehandlinger og, hvilke krav der er til dokumentation af vurderingerne.

Mangel på centrale løsninger af opgaver, der er ens for alle

Ens GDPR-krav for alle kommuner

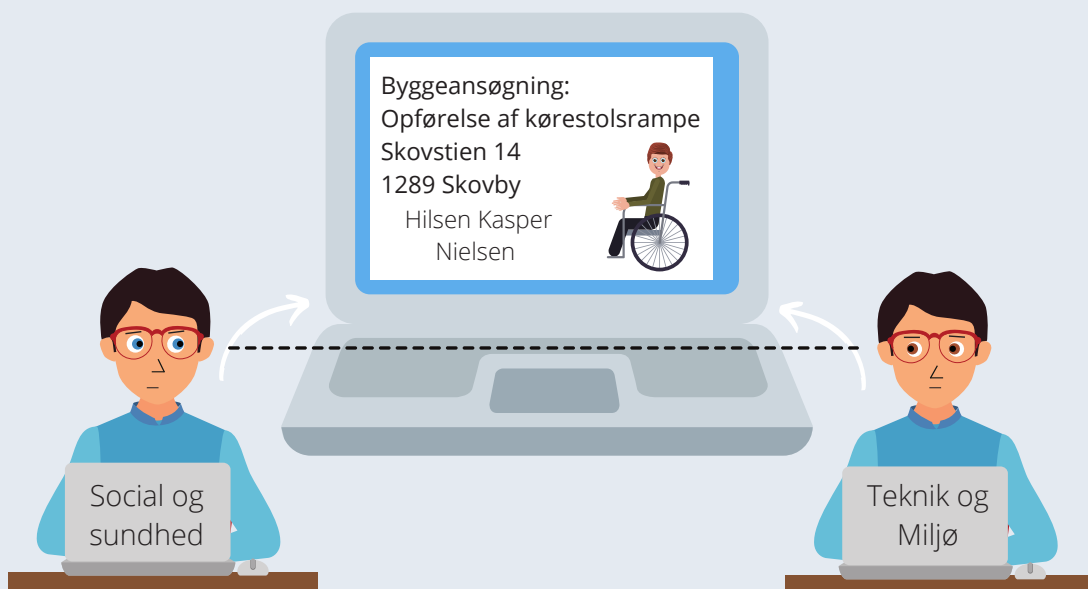


Kommunerne bruger mange ressourcer på, hver især, at opfylde de samme GDPR-krav

Kommunerne gør opmærksom på, at GDPR-reglerne betyder, at hver kommune skal bruge mange ressourcer på at udføre de samme administrative GDPR-opgaver, fx risikovurderinger og dokumentation samt indgå databehandleraftaler med staten og føre tilsyn med leverandører/databehandlere. Selvom kommunerne løser de samme opgaver og bruger de samme it-systemer.

Tvivl og stort resurseforbrug ift. datadeling

GDPR-krav ift. brugeradgangsstyring og datadeling



Kommunerne bruger mange ressourcer på at tolke reglerne om adgang til og deling af data

Kommunerne gør opmærksom på, at GDPR-reglerne betyder, at de bruger rigtigt mange ressourcer på at vurdere, hvem af de kommunale sagsbehandlere, der skal have adgang til hvilke data om borgerne i kommunens it-systemer. Og hvilke sagsbehandlere, der må dele hvilke data med hvilke andre sagsbehandlere – og om det kræver særskilt samtykke fra borgerne.

Tvivel om omfanget af dokumentationskravet

GDPR-dokumentationskrav



Kommunerne bruger mange resurser på at dokumentere overholdelsen af reglerne

Kommunale medarbejdere oplever ofte, at de ikke har tid til deres kerneopgave, fordi de er pålagt at dokumentere, at deres håndtering af borgernes data overholder GDPR. Kommunerne er i tvivl om omfanget af dokumentationskravet i GDPR.

Stort resurseforbrug til kontrol med leverandører

Krav om kontrol med kommunens leverandører



Kommunerne bruger mange ressourcer på at føre kontrol med deres databehandlere

Kommunerne oplever det voldsomt resursekrævende at følge GDPR-kravet om, at de selv – eller dyre revisorer på deres vegne – skal føre tilsyn med deres databehandlere. For hver enkelt kommune er der tale om flere hundrede aftaler. Desuden skal mange kommuner føre nøjagtigt den samme kontrol med samme databehandler, hvilket ikke øger datasikkerheden.



KL
Weidekampsgade 10
2300 København S
Tlf. 3370 3370
www.kl.dk