

# Landsdelenes vækst og produktivitet siden finanskrisen

Af Niels Storm Knigge, nisk@kl.dk

*Formålet med dette analysenotat er at vise fordelingen af produktion i landsdelene, fordelt på forskelle i beskæftigelse målt ved præsterede timer og produktivitet. I notatet belyses også udviklingen i produktion og produktivitet siden finanskrisens start.*

Dato: 26. august 2021

Sags ID: SAG-2021-06295  
Dok. ID: 3168568

E-mail: NISK@kl.dk  
Direkte: 3370 3869

Weidekampsgade 10  
Postboks 3370  
2300 København S

www.kl.dk  
Side 1 af 25

## Analysens hovedkonklusioner

- Produktivitetsvæksten er ikke gået i stå i Danmark. Efter en svag udvikling omkring finanskrisen har væksten i timeproduktiviteten ligget på ca. 1,5 pct. om året i højkonjunktureren der fulgte.
- Produktion og værdiskabelse per indbygger er klart højest i København og omegn. Pendlingsmønstre forklarer en del, men produktiviteten er også højere, særligt i Københavns omegn.
- Koncentrationen er steget – København og omegn udgør en større andel af dansk økonomi, end i 2006. Det afspejler stigende urbanisering, hvor byerne og især København har stået for væksten i beskæftigelse. Væksten i produktivitet har dog også været over landsgennemsnittet.
- Forskelle i den overordnede branchesammensætning forklarer ikke meget af produktivitsforskellen på tværs af landet. Ændringer i sammensætningen forklarer også kun ganske lidt af udviklingen.
- En meget produktiv industribranche medvirker til det høje produktivitsniveau i Københavns omegn. Dette er ikke mindst trukket af medicinalindustrien, som i 2019 havde en timeproduktivitet, der var mere end dobbelt så høj som gennemsnittet for industrien.
- Koncentration af vækst og beskæftigelse er i høj grad drevet af beskæftigelse med videregående uddannelser. Stigningen i beskæftigede med LVU matcher omtrent faldet i beskæftigede uden kompetencegivende uddannelse.

## Indhold

1	Baggrund og indledning .....	2
1.1	Produktivitetsvæksten er ikke gået i stå .....	2
2	Metode og data.....	3
3	Resultater .....	4
3.1	Produktion og værdiskabelse i Danmarks landsdele .....	4
3.2	Produktivitetsudviklingen på tværs af landet .....	8
3.2.1	Branchesammensætning spiller kun en mindre rolle .....	11
3.2.2	Forskelle i industrisammensætningen .....	15
3.3	Beskæftigelsesudviklingen på landsdele og uddannelse .....	18
	Bilag 1 – Pendling.....	23

## 1 Baggrund og indledning

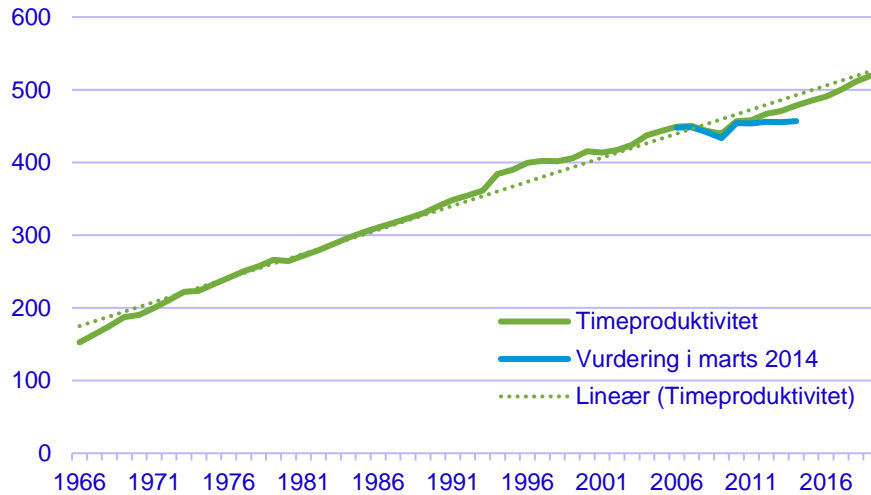
### 1.1 Produktivitetsvæksten er ikke gået i stå

Den danske vækst i timeproduktiviteten er vokset støt siden 1966, hvor det moderne nationalregnskab blev indført. En gennemsnitlig arbejdstime i 1966 gav ca. 150 kr. i værditilvækst målt som BNP i faste 2010-priser. Dette tal var fordoblet ca. 20 år senere i midten af 1980'erne og var i 2019 på næsten 520 2010-kr. per time, jf. figur 1.1. Overordnet ser det ud til, at timeproduktiviteten følger en lineær tendens, hvilket vil betyde, at væksten i pct. aftager. Derudover er der perioder med kraftigere vækst som fx 60'erne og 90'erne, og perioder med svagere, som fx omkring finanskrisen.

I begyndelsen af 10'erne var spørgsmålet om den lave produktivitetsvækst siden midten af 90'erne højt på den politiske dagsorden, og i 2012 nedsatte man en produktivitetskommission der skulle se på emnet. Da kommissionen kom med sin sidste rapport, var emnet stadig højaktuelt – de seneste data i 2014 viste at timeproduktiviteten stort ikke havde rykket sig siden 2006, jf. figur 1.1.

Det viste sig dog, at konklusionen var baseret på et falsk grundlag. Efterfølgende reviderede Danmarks Statistik af flere omgange nationalregnskabet, så BNP blev løftet betragteligt særligt i årene fra 2012 og frem.

**Figur 1.1: Timeproduktiviteten i Danmark  
2010-kr.**



Note: Produktiviteten er opgjort som BNP per time.  
Kilde: Statistikbanken NAN1

De reviderede data viser ikke en gradvis nedgang i produktiviteten, men snarere en exceptionel situation omkring finanskrisen, hvor produktiviteten tog et dyk, som det endnu ikke ser ud til, at det helt er lykkedes at kompensere for.

Diskussionen om produktivitet vil dog altid være politisk relevant, da produktivitsvækst er den vigtigste kilde til velstandsfremgang. Denne analyse ser nærmere på udviklingen i produktivitet, men stiller samtidig skarpt på den overordnede økonomiske udvikling fordelt på landsdele. Udover produktivitsudviklingen betyder det naturligvis også meget for velstanden, hvordan beskæftigelsen udvikler sig, og et fokus på produktivitet kan derfor ikke stå alene i fortællingen om udviklingen i vækst og produktivitet i Danmark.

## 2 Metode og data

I analysen anvendes først og fremmest data fra nationalregnskabet, som er tilgængeligt i statistikbanken fra Danmarks Statistik. Derudover er analysen af uddannelsessammensætningen i beskæftigelsen på tværs af landsdelene i afsnit 3.3 udført på baggrund af registerdata fra Danmarks Statistik.

I analysen anvendes begrebet produktivitet og timeproduktivitet om størrelsen af værdiskabelsen målt ved enten BNP eller BVT per time.

Dato: 26. august 2021

Sags ID: SAG-2021-06295  
Dok. ID: 3168568

E-mail: NISK@kl.dk  
Direkte: 3370 3869

Weidekampsgade 10  
Postboks 3370  
2300 København S

www.kl.dk  
Side 3 af 25

### 3 Resultater

Analysen er opdelt i tre afsnit. Det første afsnit, 3.1, fokuserer på forskellene i værdiskabelsen fra landsdel til landsdel, samt udviklingen over den seneste konjunkturcyklus, dvs. fra 2006, som var toppen af højkonjunktoren før finans-krisen, til 2019, hvor den seneste højkonjunktur toppede inden Coronakrisen.

Afsnit 3.2 fokuserer på den del af forskellene i værdiskabelsen, som kommer fra forskelle i produktivitet på tværs af landet. Igen ses på udviklingen fra 2006 til 2019, samt på forskelle i branchesammensætningen i landsdelene, og hvad det har af betydningen for produktivetsniveauet og udviklingen.

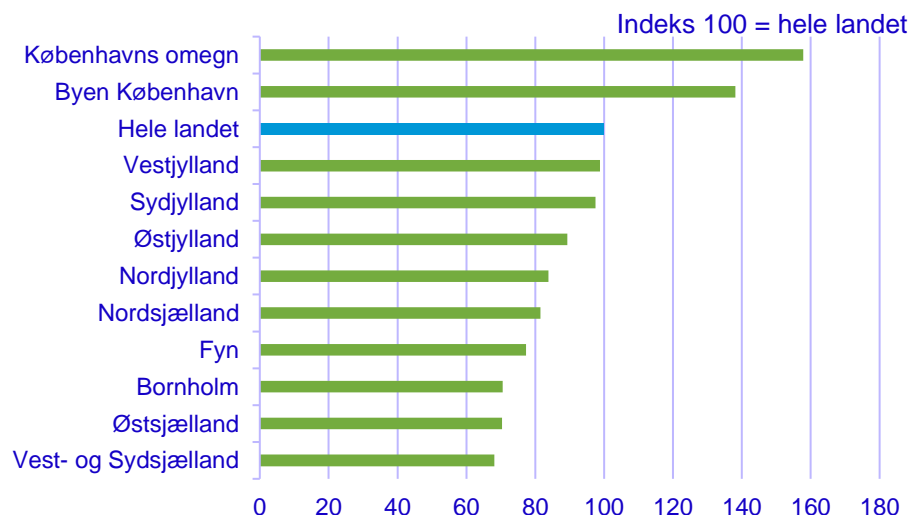
Endelig kigger afsnit 3.3 på det andet ben af værdiskabelsen, nemlig beskæftigelsen, med et særligt fokus på uddannelsesniveaet blandt de beskæftigede på tværs af landet og udviklingen siden 2006.

#### 3.1 Produktion og værdiskabelse i Danmarks landsdele

Den økonomiske vækst måles som regel med udgangspunkt i BNP – bruttonationalproduktet. BNP måler værditilvæksten i produktionen, og dermed også muligheden for aflønning af arbejdskraft og kapital. I dette afsnit stilles skarpt på den geografiske fordeling af værdiskabelsen og hvordan udviklingen har været siden 2006.

Værdiskabelsen er langt fra jævnt fordelt i hele Danmark – heller ikke hvis man korrigerer for befolkningstætheden. Målt ved BNP per indbygger, er værdiskabelsen 58 pct. højere per indbygger i Københavns omegn, og 38 pct. højere i København by end for landet som helhed, jf. figur 3.1. En del af dette skyldes naturligvis pendling – nogle områder har relativt flere arbejdspladser end hjem, og omvendt.

**Figur 3.1: BNP per indbygger i 2019**



Note: Når de fleste landsdele kan ligge under landsgennemsnittet skyldes det dels det høje niveau i København og omegn og dels, at landsdelene ikke er lige store. Endelig indgår råstofudvindingen i Nordsøen, som er meget produktiv, i totalen, men ikke i nogen af landsdelene. Effekten er ca. 1,3 pct. (indekspoint).

Kilde: Egne beregninger på baggrund af statistikbanken NRBB10 og NRBP10

Dato: 26. august 2021

Sags ID: SAG-2021-06295

Dok. ID: 3168568

E-mail: NISK@kl.dk

Direkte: 3370 3869

Weidekampsgade 10

Postboks 3370

2300 København S

www.kl.dk

Side 4 af 25

Som det er vist i bilag 1, så er der langt flere som arbejder i og særligt omkring København, end antallet af indbyggere. Det trækker naturligvis produktion og BNP per indbygger op i disse landsdele, og trækker ned i de områder de pendler fra – hovedsageligt det øvrige Sjælland.

Som det vises i afsnit 3.1, er det dog ikke hele forklaringen. Produktiviteten i disse områder er også højere end i det øvrige Danmark – for hver time der arbejdes, produceres der mere i København og omegn.

At arbejdspladserne er koncentreret i de større byer, særligt København, er ikke noget nyt fænomen. Men i de senere år er der sket en yderligere koncentration af den økonomiske aktivitet omkring København, og i beskedent omfang i Østjylland, som det ses i figur 3.2. I 2006 blev lige under 29 pct. af Danmarks BNP skabt i København og omegn – i 2019 var det tal 33,5 pct. Den østjyske fremgang er på ca. 0,5 pct. point i samme periode. De øvrige landsdele, med Nordjylland og Vest- og Sydsjælland som de mest markante, udgør en mindre andel af den danske økonomi – og det til trods for at den økonomiske aktivitet udenfor landsdelene, først og fremmest olie- og gasudvindingen i Nordsøen, er faldet med næsten 3 pct. point, og der dermed er en større andel at fordele på landsdelene.

Dato: 26. august 2021

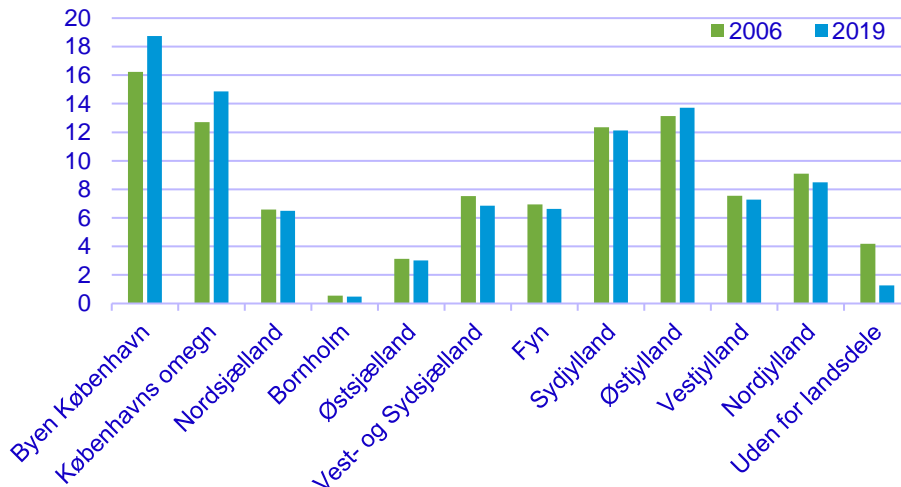
Sags ID: SAG-2021-06295  
Dok. ID: 3168568

E-mail: NISK@kl.dk  
Direkte: 3370 3869

Weidekampsgade 10  
Postboks 3370  
2300 København S

www.kl.dk  
Side 5 af 25

**Figur 3.2: Landsdelenes andel af Danmarks BNP**  
Pct.



Kilde: Egne beregninger på baggrund af statistikbanken NRHP

Når København og til dels Østjylland kan øge andelen af det danske BNP, skyldes det naturligvis, at væksten i disse landsdele har været højere. Den højere vækst kan have to grundlæggende kilder: 1) Flere arbejdstimer, primært som følge af ændringer i antallet af beskæftigede 2) hvor meget der produceres hver time, dvs. produktiviteten. Hvor meget hver af disse kilder står for, kan opgøres ved vækstbidrag, hvor der måles ift. BVT.<sup>1</sup>

Ser man på Danmark som helhed, har der ikke været en vækst i antallet af præsterede timer fra 2006 til 2019 – hele vækstbidraget til den danske vækst

<sup>1</sup> BVT er svarende til BNP minus netto produktskatter og anvendes ofte til analyser på branche eller geografi.

overordnet set kommer altså fra en stigning i produktivetsniveauet. Den gennemsnitlige årlige vækst i perioden er 1,2 pct.

Deler man op på landsdele, spiller udviklingen i præsterede timer dog en afgørende rolle i forskellen på landsdelenes økonomiske vækst. Mens produktivetsvæksten på Bornholm og Vest- og Sydsjælland ligger over landsgennemsnittet, så har der været et stort fald i antallet af præsterede timer, som medfører en lav årlig vækst på under 0,5 pct. jf. figur 3.3.

Udviklingen i præsterede timer er den største forskel på de tre landsdele, der har øget andelen af økonomien, og de øvrige landsdele. Mens antallet af præsterede timer er faldet i alle de øvrige landsdele, så er det steget i Østjylland, Københavns omegn og særligt i København By, som har fået et vækstbidrag på 1,1 pct. point fra stigende antal timer. Østjyllands vækstbidrag fra timetallet er beskedne 0,2 pct. årligt.

Dato: 26. august 2021

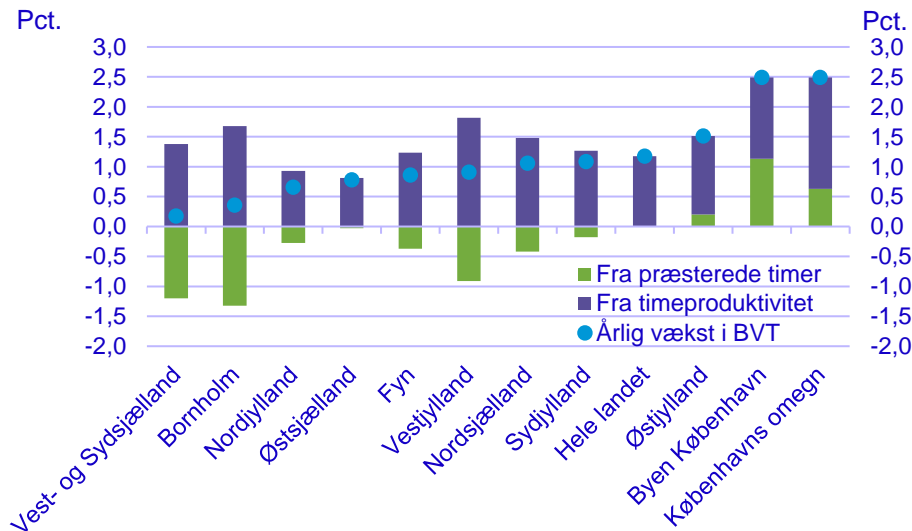
Sags ID: SAG-2021-06295  
Dok. ID: 3168568

E-mail: NISK@kl.dk  
Direkte: 3370 3869

Weidekampsgade 10  
Postboks 3370  
2300 København S

www.kl.dk  
Side 6 af 25

**Figur 3.3: Vækstbidrag til BVT på landsdele fra 2006 til 2019**



Kilde: Egne beregninger på baggrund af statistikbanken NRBB10 og NRBP10

De københavnske landsdele har haft en gennemsnitlig vækst på 2,5 pct. – det er mere end det dobbelte af landsgennemsnittet. For København By er det især væksten i timer, der skiller sig ud, mens det for Københavns omegn er en kombination af en vækst i antallet af timer (vækstbidrag på 0,6 pct. point årligt) og den højeste vækst i timeproduktiviteten i landet, som har givet et vækstbidrag på 1,9 pct. point årligt.

Perioden fra 2006 til 2019 dækker over både en lavkonjunktur – finanskrisen og årene derefter – samt en højkonjunktur fra 2013 til 2019, der fik sin afslutning med spredningen af den nye coronavirus i begyndelsen af 2020.

Opdeles udviklingen i figur 3.3 i disse to perioder, kan det ses, at det især er under lavkonjunktoren, at København og dens omegn skiller sig ud. Mens alle landsdele havde fald i timetallet fra 2006 til 2013, oplevede København By et vækstbidrag herfra på 0,5 pct. point, og både by og omegn havde en årlig vækst i BVT på 1,7 pct. – mere end dobbelt så højt som nærmeste region, der var Syddjylland, som det fremgår af figur 3.4. De øvrige landsdele, undtagen

Østjylland, havde negativ vækst, særligt på Sjælland og Bornholm, hvor timetallet raslede ned. Også Vestjylland og Fyn havde meget stort negativt vækstbidrag fra antallet af timer.

Flere af de hårdest ramte områder havde umiddelbart overraskende gode vækstrater i produktiviteten. Her skal man huske, at timeproduktiviteten kan vokse på tre måder. Hvis eksisterende job bliver mere produktive, hvis nye job med en produktivitet over gennemsnittet kommer til, eller hvis der forsvinder job med et produktivitsniveau under gennemsnittet. Den sidste forklaring er særligt relevant for de landsdele, som har haft stor tilbagegang i beskæftigelsen, som fx Bornholm. Det er selvfølgelig bedre end hvis landsdelen mister de højproduktive job, men man skal altså være varsom med at tolke på produktivitsvæksttallet, når der er stor tilbagegang i timetallet.

Dato: 26. august 2021

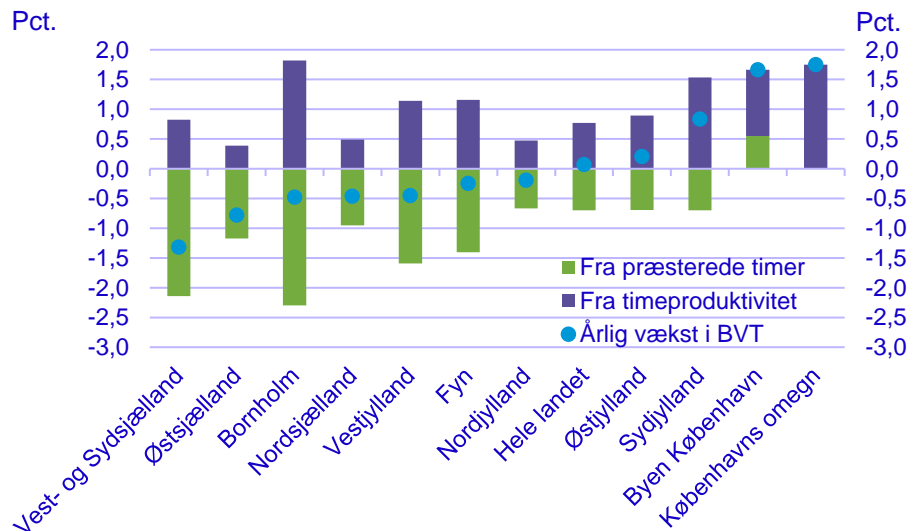
Sags ID: SAG-2021-06295  
Dok. ID: 3168568

E-mail: NISK@kl.dk  
Direkte: 3370 3869

Weidekampsgade 10  
Postboks 3370  
2300 København S

www.kl.dk  
Side 7 af 25

**Figur 3.4: Vækstbidrag til BVT på landsdele fra 2006 til 2013**



Kilde: Egne beregninger på baggrund af statistikbanken NRBB10 og NRBP10

Fokuserer man på perioden 2013 til 2019 opstår et billede af generel fremgang – mange landsdele havde vækst i timetallet, og flere landsdele også med vækstbidrag, som nærmede sig de københavnske, der dog fortsat var størst, jf. figur 3.5.

Omvæltningen er størst på det øvrige Sjælland, som oplevede mellem 3 ¼ og 3 ½ pct. point højere årlig vækst i perioden 2013-2019 end i 2006-2019. Omvendt ændrede væksten i Sydjylland sig ikke meget, og landsdelen gik fra højeste årlige vækst udenfor Københavnsområdet til næstlaveste på landsplan.

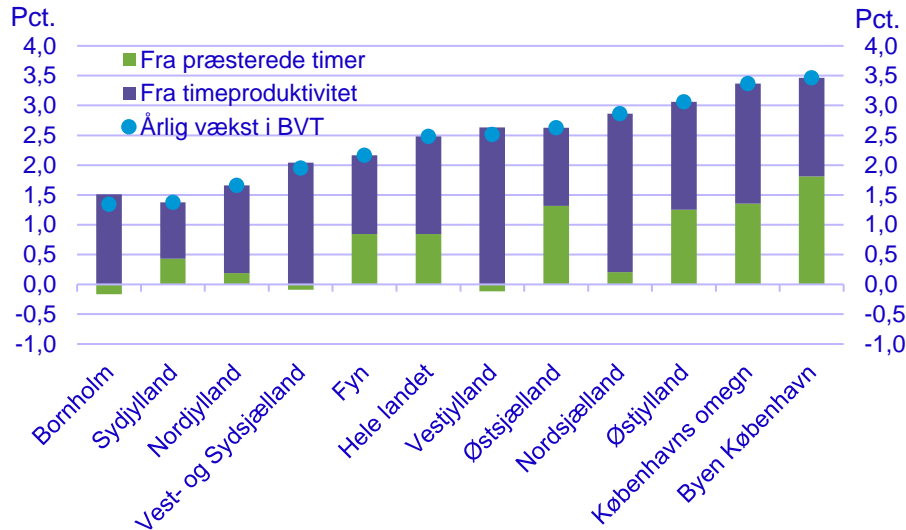
Dato: 26. august 2021

 Sags ID: SAG-2021-06295  
 Dok. ID: 3168568

 E-mail: NISK@kl.dk  
 Direkte: 3370 3869

 Weidekampsgade 10  
 Postboks 3370  
 2300 København S

 www.kl.dk  
 Side 8 af 25

**Figur 3.5: Vækstbidrag til BVT på landsdele fra 2013 til 2019**


Kilde: Egne beregninger på baggrund af statistikbanken NRBB10 og NRBP10

På landsplan bidrog flere præsterede timer med godt 0,8 pct. point årlig vækst ud af den samlede fremgang på 2,5 pct. årligt. Når vækstbidraget ikke var større, skal det ses i lyset af den demografiske modvind i disse år, da de store årgange fra efterkrigstiden nåede pensionsalderen og man endnu ikke var begyndt at hæve pensionsalderen, samtidig med at de små årgange fra 1980'erne for alvor ramte arbejdsmarkedet.

Udover en generel fremgang i timer og beskæftigelse var produktivitetsvæksten også højere – på landsplan var der godt 1,6 pct. point årligt vækstbidrag, sammenholdt med knap 0,8 pct. point årligt fra 2006 til 2013. Det er et billede, som går igen på tværs af konjunkturcyklusser. En del af fremgangen skyldes, at virksomhederne starter med at eliminere spildtid eller øger ulønnet overarbejde, når der igen bliver travlt, men også at man oprigtigt finder mere effektive arbejdsprocesser og investerer mere i arbejdsbesparende teknologi, når det er sværere (og/eller dyrere) at skaffe den rette arbejdskraft, som der er mere rigeligt af i lavkonjunkturerne.

Som ovenstående figurer viser, så har den økonomiske vækst været mest markant i København og omegn over hele perioden, uanset om det var lav- eller højkonjunktur. Forskellen til de øvrige landsdele var dog relativt størst i lavkonjunkturerne, hvor man også med en nogen forsigtighed kan tolke, at landsdelenes udvikling kom på bekostning af de omkringliggende landsdele, som klarede sig dårligt i lavkonjunkturerne. I højkonjunkturerne var fremgangen mere bredt funderet i hele landet og landsdelene tæt på København så snarere ud til at blive løftet af end tynget af nærheden til København.

### 3.2 Produktivitetsudviklingen på tværs af landet

Som figur 3.3 viser, så er hele nettovæksten på landsplan i BVT i perioden fra 2006 til 2019 kommet fra fremgangen i produktivitet. Produktivitet er den vigtigste kilde til velstandsfremgang, da der er begrænsninger på, og trade-offs ved, at øge velstanden gennem flere arbejdstimer.



Dato: 26. august 2021

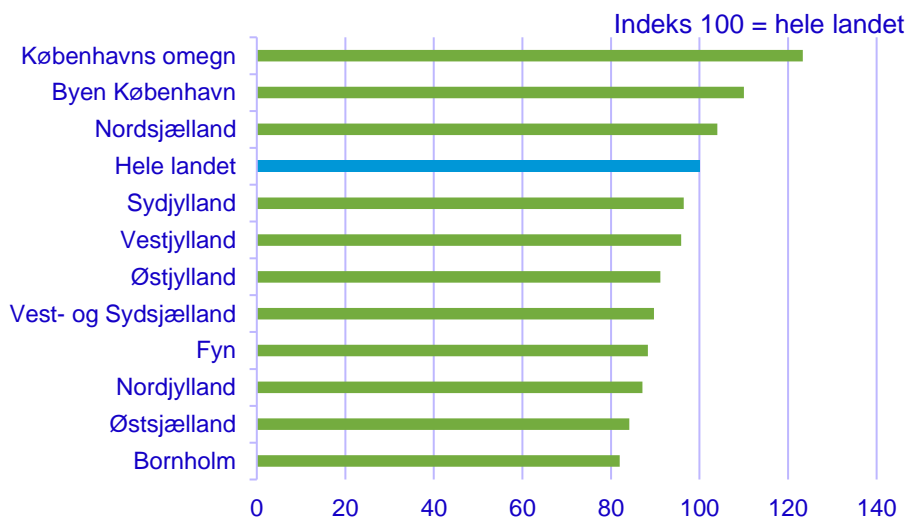
 Sags ID: SAG-2021-06295  
 Dok. ID: 3168568

 E-mail: NISK@kl.dk  
 Direkte: 3370 3869

 Weidekampsgade 10  
 Postboks 3370  
 2300 København S

 www.kl.dk  
 Side 9 af 25

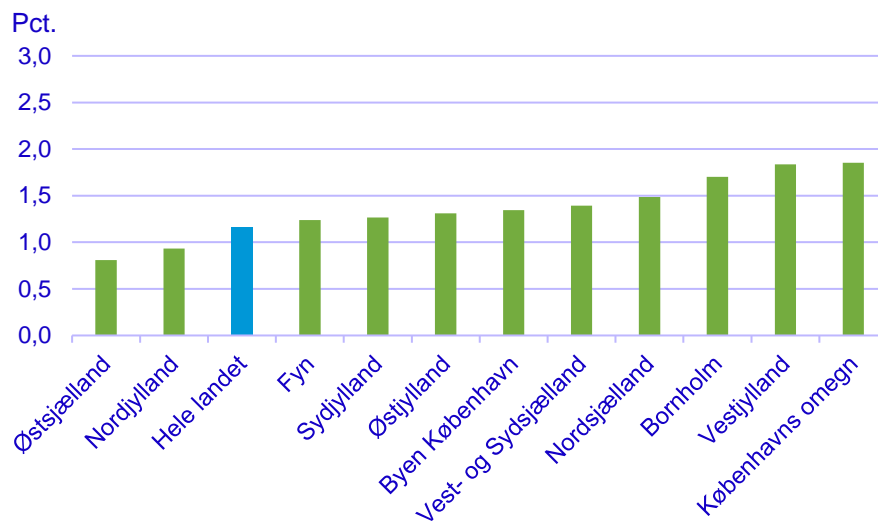
Der er ret betydelige forskelle i produktivetsniveauet i Danmark. Således bliver der produceret godt 23 pct. mere per time i Københavns omegn, sammenlignet med tallet for hele landet, jf. figur 3.6. Forskellen er markant mindre end den forskel vi så i BNP per indbygger i figur 3.1. Det skyldes, at figuren her ser på timetallet, der er præsteret på arbejdspladser i landsdelen, og dermed eliminerer effekter fra pendling, og forskelle i beskæftigelsesfrekvens og evt. timetal. Effekten er særligt tydelig i Nordsjælland, som går fra et indeks blandt de laveste, til en placering lige over landsgennemsnittet.

**Figur 3.6: Produktiviteten i de danske landsdele 2019**


Note: Når de fleste landsdele kan ligge under landsgennemsnittet skyldes det dels, at landsdelene ikke er lige store, og dels at råstofudvindingen i Nordsøen, som er meget produktiv, ikke indgår i nogen landsdele, men indgår i totalen.

Kilde: Egne beregninger på baggrund af statistikbanken NRBB10 og NRBP10

Ser vi på udviklingen i produktivitet fra 2006 til 2019, så ligger Københavns omegn højest med en vækst på 1,9 pct. årligt – forskellen til de øvrige landsdele er altså øget i perioden. Også Bornholm og Vestjylland har oplevet stor produktivetsvækst med hhv. 1,7 og 1,8 pct. årligt. For Bornholm gælder dog at niveauet for produktivitet er lavt, og det bør igen overvejes hvad kilden til produktivetsfremgangen er, set i lyset af landsdelenes faldende antal præsterede timer – det kan skyldes en lav produktivitet i de job der forsvinder, snarere end en egentlig høj produktivetsvækst i de job der fortsat er i landsdelene.

**Figur 3.7: Årlig vækst i timeproduktiviteten fra 2006 til 2019**


Note: Når de fleste landsdele kan ligge over landsgennemsnittet skyldes det at produktiviteten for råstofudvindingen i Nordsøen, som ikke indgår i nogen landsdele, men indgår i totalen, har været stærkt faldende i perioden.

Kilde: Egne beregninger på baggrund af statistikbanken NRBB10 og NRBP10

Byen København og Østjylland har haft omtrent gennemsnitlig vækst i produktiviteten blandt landsdelene. Det er altså ikke dette, som er kilden til, at en større del af værdiskabelsen foregår i disse landsdele. Når produktivitetsvæksten i landet som helhed kan ligge så lavt, skyldes det, at den er påvirket af stærkt faldende produktivitet i råstofudvindingen i Nordsøen – der ikke indgår i landsdelene.

Som vist i figur 3.5 og 3.6, så var der stor forskel i produktivitetsvæksten fra lavkonjunkturperioden fra 2006 til 2013, til højkonjunkturperioden fra 2013 til 2019. På landsplan var væksten dobbelt så høj i højkonjunktureren (1,6 pct. årlig mod 0,8 pct.), men det er ikke et resultat, som går igen i alle landsdele, jf. figur 3.8.

Syddjylland og Bornholm oplevede decideret højere produktivitetsvækst fra 2006 til 2013, end fra 2013 til 2019. I Københavns omegn og på Fyn var der ikke meget forskel mellem perioderne. I København by var stigningen i produktivitet også mere afdæmpet. I Nordsjælland var forskellen til gengæld markant: 0,5 pct. årlig vækst i lavkonjunkturperioden mod hele 2,7 pct. årligt i højkonjunktureren.

Dato: 26. august 2021

Sags ID: SAG-2021-06295

Dok. ID: 3168568

E-mail: NISK@kl.dk

Direkte: 3370 3869

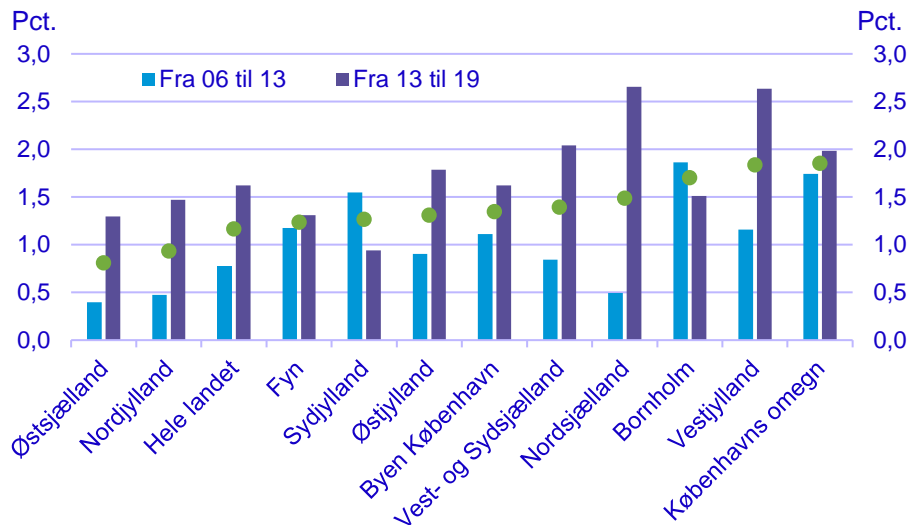
Weidekampsgade 10

Postboks 3370

2300 København S

www.kl.dk

Side 10 af 25

**Figur 3.8: Årlig vækst i timeproduktiviteten fra 2006 til 2019**


Note: Når de fleste landsdele kan ligge over landsgennemsnittet skyldes det at produktiviteten for råstofudvindingen i Nordsøen, som ikke indgår i nogen landsdele, men indgår i totalen, har været stærkt faldende i perioden.

Kilde: Egne beregninger på baggrund af statistikbanken NRBB10 og NRBP10

Som beskrevet skal produktivitetsudviklingen ses i lyset af udviklingen i beskæftigelsen – vækst i produktivitet behøver ikke kun fremkomme fra fremgang i blivende erhverv, men kan også ske ved bortfald af uproduktive erhverv. Dette er særligt sandsynligt i landsdele, hvor produktivitetsvæksten er decideret højere i lavkonjunktur, hvor der er (store) fald i beskæftigelsen i landsdelen, men er en mulig underliggende forklaring i alle landsdele.

En anden kilde til vækst i produktiviteten kan være forskydninger i branchesammensætningen. Der er stor variation i produktiviteten brancherne i mellem. Typisk er produktivitetsvæksten lav i servicebrancher, hvor arbejdskraften fylder en stor del af opgaven, mens produktiviteten er høj i industri og i servicebrancher, hvor videninput fylder meget.

### 3.2.1 Branchesammensætning spiller kun en mindre rolle

Dette afsnit ser nærmere på hvor stor en del af de geografiske forskelle i produktiviteten og dens udvikling, som kan forklares af branchesammensætningen i landsdelene.

Som det ses af figur 3.9, så følger branchefordelingen i landsdelene overordnet set det samme mønster: De største tre største brancher er industrien, råstof og forsyning, handel og transport mv. samt offentlig administration, undervisning og sundhed, der alle udgør i omegnen af 20 pct. hver på landsplan. Landbrug og fiskeri mv. fylder ikke meget. Den resterende andel – knap 40 pct. på landsplan – udgøres af de øvrige serviceerhverv og bygge og anlægsbranchen.

Der er dog stor variation i de præcise størrelsesforhold – og en landsdel stikker væsentligt ud fra mængden, nemlig København By, hvor hverken landbrug og fiskeri mv. eller industri fylder noget nævneværdigt. Givet landsdelen er den eneste, som dækker over ren bymidte, er dette naturligvis ikke så overraskende.

Dato: 26. august 2021

Sags ID: SAG-2021-06295  
Dok. ID: 3168568

E-mail: NISK@kl.dk  
Direkte: 3370 3869

Weidekampsgade 10  
Postboks 3370  
2300 København S

www.kl.dk  
Side 11 af 25

Dato: 26. august 2021

 Sags ID: SAG-2021-06295  
 Dok. ID: 3168568

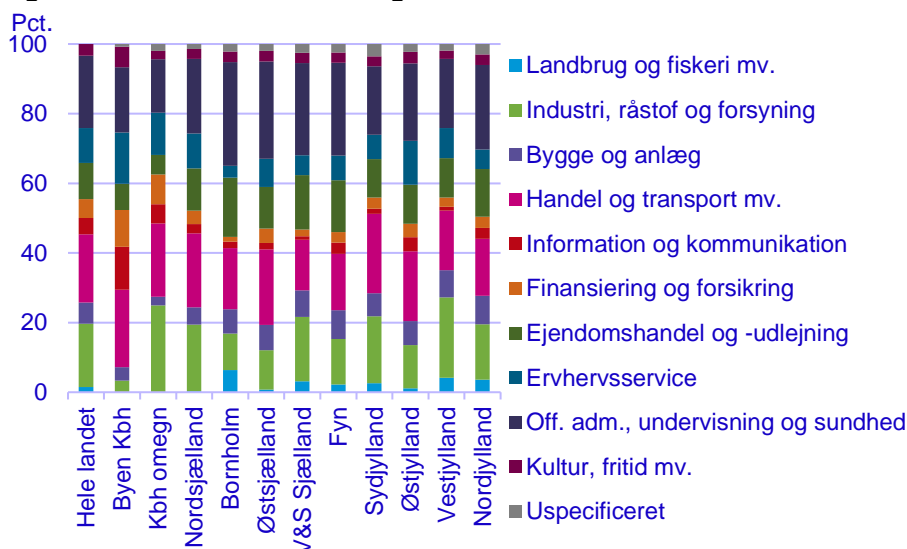
 E-mail: NISK@kl.dk  
 Direkte: 3370 3869

 Weidekampsgade 10  
 Postboks 3370  
 2300 København S

 www.kl.dk  
 Side 12 af 25

Landbrug og fiskeri mv. fylder generelt lidt eller næsten ingenting i de mest urbane landsdele – København, Nordsjælland, Østsjælland og til dels i Østjylland. På Bornholm udgør branchen 6,4 pct., langt over landsgennemsnittet på ca. 1,5 pct.

Industri fylder ca. 18 pct. på landsplan, og udover København By (3,3 pct.), er der ingen landsdele, hvor det udgør under 10 pct. af BVT. Næstlaveste andel er 10,5 pct. på Bornholm, mens branchen udgør næsten 25 pct. i Københavns omegn og 23 pct. i Vestjylland.

**Figur 3.9: Branchesammensætning i 2019**


Note: Branchens andel af BVT. Ca. 1,3 pct. af BVT kan ikke fordeles på landsdele, men indgår i "Hele landet". Der er især tale om råstofindvinding, hvor industri, råstof og forsyning er lidt undervurderet i landsdelene.  
 Kilde: Egne beregninger på baggrund af statistikbanken NRBB10 og NRBP10

Byggebranchen fylder 6 pct. på landsplan, og landsdelene ligger generelt ensartet mellem 6,5 og ca. 8 pct., mens branchen udgør lidt mindre i og omkring København og i Nordsjælland. Dette er baseret på virksomhedernes placering og ikke hvor byggearbejdet foregår.

Handel og transport udgør næsten 20 pct. på landsplan, og er generelt meget vigtig i alle landsdele. Mindst fylder den i Vest- og Sydsjælland, hvor andelen er 14,5 pct., mens den udgør knap 23 pct. i Syddjylland.

Den anden store servicebranche er offentlig administration, undervisning og sundhed, og dækker i et stort omfang den offentlige sektors økonomiske aktivitet, men der er også privat aktivitet i branchen. På landsplan udgør det lige knap 22 pct. af BVT, men andelen nærmer sig 30 pct. for Bornholm (29,6 pct.) og er også særligt høj for Vest- og Sydsjælland (28,1 pct.) og Østsjælland (27,9 pct.).

Brancherne information og kommunikation og finansiering og forsikring fylder hver ca. 5 pct. BVT af det nationale BVT. De fleste landsdele ligger dog væsentligt under dette, da aktiviteten i særlig grad er koncentreret i København by og omegn. I København by udgør brancherne godt 12 hhv. ca. 10½ pct. af

BVT – i omegnen er ca. 5,5 pct. for information og kommunikation, og ca. 8,5 pct. for finansiering og forsikring.

Ejendomshandel og udlejning fylder mellem ca. 10 og 12 pct. for de fleste landsdele – enkelte lidt over, fx Bornholm med 13,7 pct. I de københavnske landsdele fylder denne branchen kun hhv. ca. 7½ og 6 pct. for by hhv. omegn.

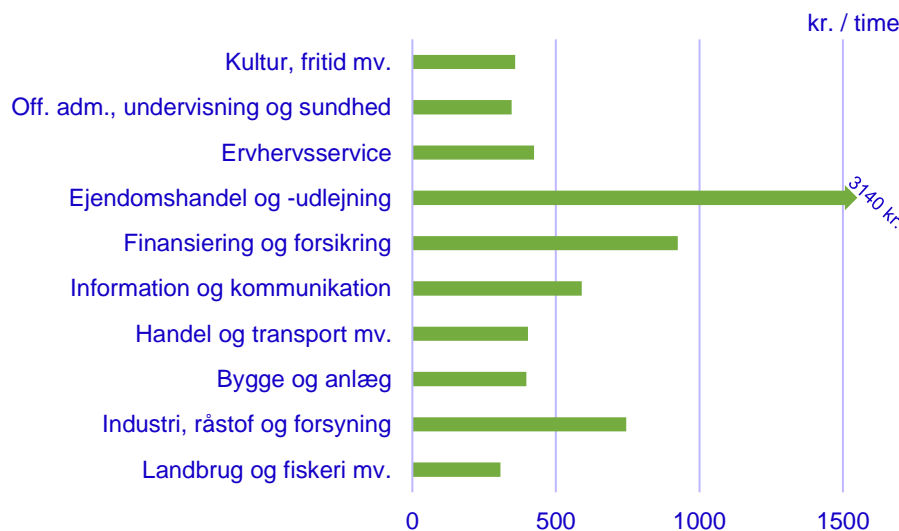
Erhvervsservice dækker over den store restgruppe af primært privatrettet service. Den udgør på landsplan ca. 7,7 pct., men udgør næsten det dobbelte i København – lige knap 15 pct. Effekten trækker så meget i landsgennemsnittet, at selv Østjylland, der ligger markant over det øvrige Jylland, stadig har en andel under landsgennemsnittet, nemlig ca. 7,3 pct.

Kultur og fritid er en mindre branche, og dækker typisk mellem 2 og 3,5 pct. af BVT i landsdelen. København by er den eneste landsdel, der for alvor der stikker ud, med en andel på ca. 6,5 pct.

Branchesammensætningen er vigtig, fordi brancherne har meget forskellige produktivetsniveauer. Når bruttoværditilvæksten pr time i landbrug og fiskeri i 2019 var ca. 307 kr. per time, mens den var 925 kr. i finansiering og forsikring, som det var tilfældet jf. figur 3.10, Så betyder det naturligvis meget, hvor meget hver branche fylder i landsdelen.

Som figur 3.10 viser, er det en meget vigtig faktor for branchens produktivitet, i hvilket omfang kapital spiller en rolle i produktionen. Når ejendomshandel og -udlejning kan have en så exceptionelt høj timeproduktivitet, skyldes det naturligvis at en stor del af værditilvæksten går til aflønning af kapitalen, i dette tilfælde boligmassen, som jo ikke producerer målbare timer. For finansiering og forsikring er kapitalen dels viden, men i høj grad også monetær kapital, der skal aflønnes. I industrien kommer den høje produktivitet dels fra fysiske maskiner mens også fra videnindhold, fx fra forskning i medicinalprodukter.

**Figur 3.10: Branchernes produktivetsniveau i 2019**



Note: BVT per time i 2019-priser.

Kilde: Egne beregninger på baggrund af statistikbanken NRBB10 og NRBP10

Dato: 26. august 2021

Sags ID: SAG-2021-06295  
Dok. ID: 3168568

E-mail: NISK@kl.dk  
Direkte: 3370 3869

Weidekampsgade 10  
Postboks 3370  
2300 København S

www.kl.dk  
Side 13 af 25

For at vise hvor stor en betydning branchesammensætningen har for det overordnede produktivetsniveau, udføres en såkaldt standardberegning, hvor produktivetsniveauet for de enkelte landsdele beregnes hvor landsdelens faktiske branchesammensætning erstattes af sammensætningen på landsplan. Man får dermed et mål for hvor stor en andel af produktivetsdifferensen, som kan tilskrives den overordnede branchesammensætning.

Som det fremgår af figur 3.11, kan branchesammensætningen for visse landsdele forklare en stor del af forskellen til produktivitet for landet som gennemsnit. Det gælder især for Vest- og Sydsjælland, hvor det forklarer ca. 5,5 pct. point af i alt ca. 8,5 pct. forskel, men også Bornholm, Østsjælland og Fyn kan tilskrive en stor del af produktivetsforskellen til branchesammensætningen.

Generelt er der dog en stor del af forskellene i produktivetsniveau, som skal tilskrives andre faktorer, først og fremmest de enkelte branchers produktivetsniveau i landsdelen. Mest bemærkelsesværdigt peger branchesammensætningen en smule den modsatte vej af Byen Københavns forskel i produktivitet, og at der næsten intet bidrag er til at forklare den meget høje produktivitet i Københavns omegn.

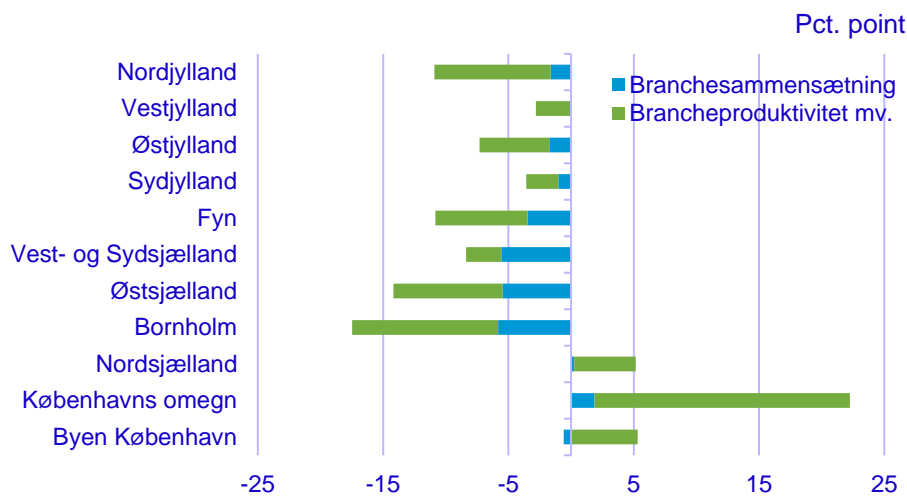
Dato: 26. august 2021

 Sags ID: SAG-2021-06295  
 Dok. ID: 3168568

 E-mail: NISK@kl.dk  
 Direkte: 3370 3869

 Weidekampsgade 10  
 Postboks 3370  
 2300 København S

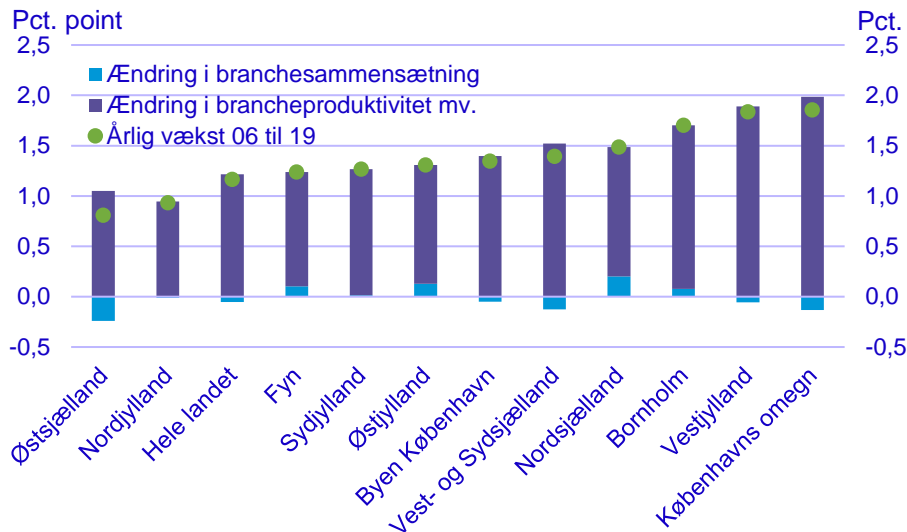
 www.kl.dk  
 Side 14 af 25

**Figur 3.11: Årsag til landsdelenes produktivetsforskel til hele landet 2019**


Note: "Brancheproduktivitet mv." dækker over produktiviteten i brancherne i de enkelte landsdele, samt krydseffekten – hvis en landsdel har mere af en produktiv branche og samtidig er mere produktiv end de øvrige landsdele, er produktet af effekterne større end summen af de to elementer – vice versa for lav produktivitet.  
 Kilde: Egne beregninger på baggrund af statistikbanken NRBB10 og NRBP10

Metoden kan også anvendes til undersøge, om forskydninger i branchesammensætningen har bidraget til udviklingen i produktivitet, ved at beregne hvor stor landsdelens produktivitet havde været, hvis branchesammensætningen i 2019 var den samme som i 2006.

Det er meget begrænset, hvad landsdelenes brancheforskydninger har bidraget til at forklare produktivetsudviklingen, jf. figur 3.12. Selvom på fx -0,25 pct. point i Østsjælland eller 0,2 pct.point i Nordsjælland ikke er uvæsentligt, så domineres det alligevel totalt af de bidrag til produktivetsvæksten, som kommer fra branchernes produktivetsudvikling.

**Figur 3.12: Ændring i branchesammensætnings vækstbidrag fra 2006 til 2019**


Note: Se noterne til figur 3.7 og 3.11.  
 Kilde: Egne beregninger på baggrund af statistikbanken NRBB10 og NRBP10

Samlet set må konklusionen være, at den overordnede branchesammensætning kun i mindre grad kan forklare produktivetsniveauet i de forskellige landsdele, og i særdeleshed udviklingen heri. Forklaringen kommer altså fra forskelle i produktivetsniveau og udvikling i brancherne landsdel for landsdel.

### 3.2.2 Industrisammensætningen bidrager til forskelle

Når den overordnede branchesammensætning kun giver mindre forklaring til produktivetsforskellene, bliver det interessant at se nærmere på de enkelte brancher. Hvor kommer den store forskel fra? Hvorfor er de brancherne overordnet set mere produktive i København og Nordsjælland, end i de øvrige landsdele? Her er det særligt relevant at kigge på de tre store brancher, der jf. 3.9 udgjorde ca. 60 pct. af BVT på landsplan.

Der er generelt meget små produktivetsforskelle i branchen offentlig administration, undervisning og sundhed. Det er ikke overraskende, da branchen først og fremmest er domineret af den offentlige sektor. I Handel og transport er forskellene større, og forskelle i denne branches produktivitet bidrager klart til forskelle på landsplan.

Den største forskel blandt de store brancher er dog at finde i niveauet for produktivitet i industri, råstof og forsyning. Som det fremgår af figur 3.13, er produktivetsniveauet her mere end dobbelt så stort i Københavns omegn, som det er på landsplan. Niveauet er omtrent tre gange så stort som i Jylland og på Fyn, og næsten fire gange så stort som på Bornholm.

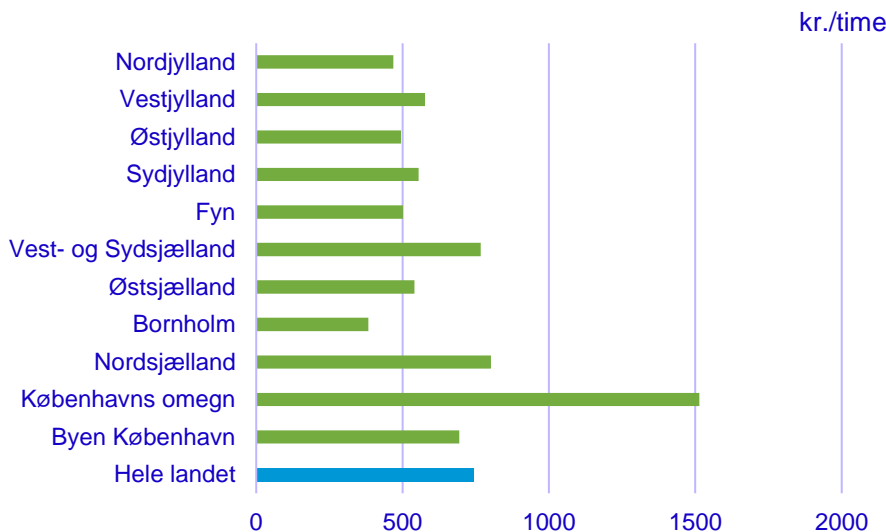
Dato: 26. august 2021

Sags ID: SAG-2021-06295  
 Dok. ID: 3168568

E-mail: NISK@kl.dk  
 Direkte: 3370 3869

Weidekampsgade 10  
 Postboks 3370  
 2300 København S

www.kl.dk  
 Side 15 af 25

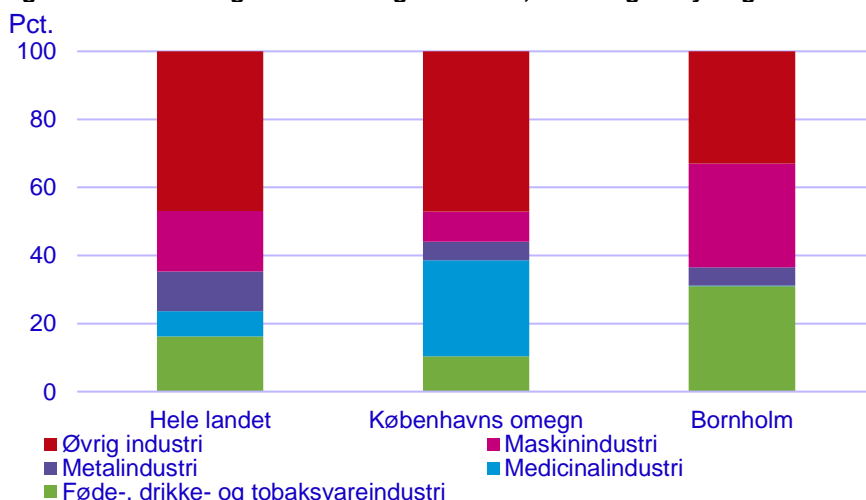
**Figur 3.13: Industriens produktivitet i 2019**


Note: BVT per time i årets priser.

Kilde: Egne beregninger på baggrund af statistikbanken NRBB10 og NRBP10

Der er med andre ord et meget stort bidrag til forklaringen på, hvorfor Københavns omegn er så meget mere produktiv, end de øvrige landsdele gemt i denne branche. Ved hjælp af beskæftigelsesdata kan man underopdele industribranchen, for at se nærmere på sammensætningen i de enkelte landsdele for at vise, hvad der får Københavns omegn til at skille sig ud.

Som figur 3.14 viser, så er det især størrelsen på medicinalbranchen, der skiller sig ud for Københavns omegn. På landsplan udgør branchen ca. 7½ pct. af de beskæftigede i industri-, råstof- og forsyningsbranchen, mens det for Københavns omegn er godt 28 pct. Til gengæld fylder de største underbrancher på landsplan mindre, og den store restgruppe omtrent det samme.

**Figur 3.14: Beskæftigelsesfordeling i industri-, råstof og forsyning 2019**


Note: Baseret på RAS-data opgjort ultimo november

Kilde: Egne beregninger på baggrund af statistikbanken RAS310

For Bornholm, som har den laveste produktivitet i industrien jf. figur 3.13, er sammensætningen helt anderledes. Her er praktisk talt ingen beskæftigede i

Dato: 26. august 2021

Sags ID: SAG-2021-06295  
Dok. ID: 3168568

E-mail: NISK@kl.dk  
Direkte: 3370 3869

Weidekampsgade 10  
Postboks 3370  
2300 København S

www.kl.dk  
Side 16 af 25



medicinalindustrien. Til gengæld fylder fødevarerindustrien rigtig meget. Det indikerer, at sammensætningen på underbrancher spiller en rolle når de forskellige produktivetsniveauer skal forklares.

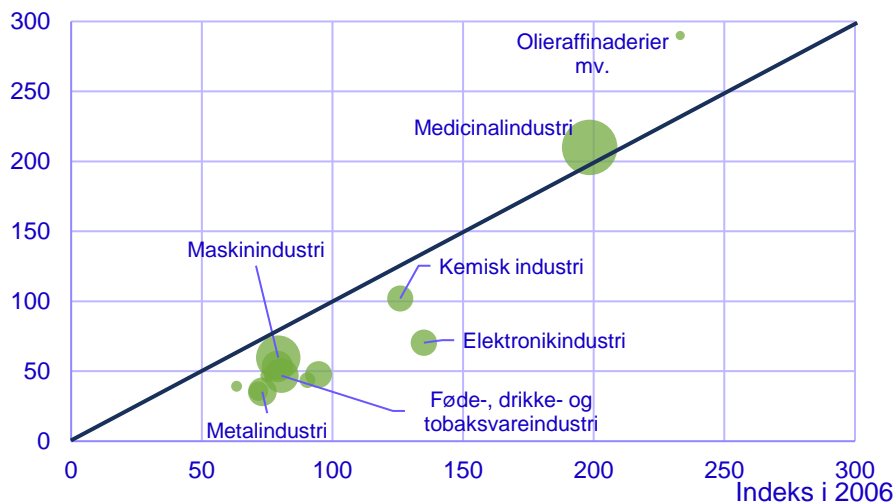
Desværre findes de underopdelte tal for værditilvæksten ikke på landsdelsniveau, hvorfor en figur som 3.11 ikke kan laves på en finere brancheopdeling. I stedet opdeles industribranchen på landsplan i sine underbrancher, for at vise forskellen i produktivetsniveauer. I nedenstående er råstofindvinding og forsyningsvirksomhed skilt fra, og der fokuseres på hvad der er defineret som rene industribrancher.

Figur 3.15 viser tre ting. Op af den lodrette akse vises hvor høj timeproduktiviteten er i delbranchen ift. industrien som gennemsnit i 2019. Af den vandrette akse er vist samme indeks i 2006. Dermed er det muligt at se både, hvor produktiv branchen er, men også om den har udviklet sig hurtigere (over diagonalen) eller langsommere (under diagonalen) end gennemsnittet. Endelig viser størrelsen på boblen hvor meget delbranchen udgjorde af den samlede industri i 2019.

Figuren viser fire brancher, som skiller sig ud. Olieraffinaderier mv. er højproduktiv og har højere vækst siden 2006, men udgør meget lidt, og dens aktivitet er nærmere beslægtet med råstofindvinding end traditionel industri. Medicinalindustrien er derimod både stor, højproduktiv og produktiviteten er vokset en smule hurtigere end gennemsnittet.

**Figur 3.15: Timeproduktivitet i industribrancherne i 2006 og 2019 (Indeks 100 = industrien som helhed)**

Indeks i 2019



Note: Boblen viser branchens størrelse målt som andel af BVT i 2019. Brancher over diagonalen har haft en højere produktivetsudvikling end gennemsnittet.

Kilde: Egne beregninger på baggrund af statistikbanken NABB36 og NABP36

Alle øvrige delbrancher ligger under diagonalen, og har dermed haft en lavere vækst i produktivitet end gennemsnittet siden 2006. To mellemstore delbrancher skiller sig ud, og har haft en ret stor tilbagegang ift. gennemsnittet, som de ellers lå klart over i 2006, nemlig kemisk industri og elektronikindustri.

Dato: 26. august 2021

Sags ID: SAG-2021-06295  
Dok. ID: 3168568

E-mail: NISK@kl.dk  
Direkte: 3370 3869

Weidekampsgade 10  
Postboks 3370  
2300 København S

www.kl.dk  
Side 17 af 25

Figuren viser medicinalindustriens vigtighed for dansk industri og ikke mindst for produktivitetens niveauet. Som det fremgår, er branchen mere end dobbelt så produktiv som den nærmeste industribranche, og næsten tre gange mere produktiv end hovedparten af brancher. Samtidig er branchen den største delbranche målt på værditilvækst. Betydningen er så stor, at medicinalbranchens produktivitetens vækst alene trækker gennemsnittet så højt op, at alle andre (udover olieraffinaderierne) har haft en lavere udvikling en gennemsnittet.

Når Københavns omegn har en så markant højere industriproduktivitet end de øvrige landsdele, skal det blandt andet tilskrives placeringen af medicinalindustrien i Danmark. Denne er i høj grad koncentreret i og omkring hovedstaden, nok mest bemærkelsesværdigt Danmarks mest værdifulde firma, Novo Nordisk med hovedsæde i Bagsværd, men generelt er koncentrationen af medicinalvirksomheder meget høj, særligt rundt om København. Hovedstadsområdet betegnes ofte som "Medicon Valley", naturligvis med reference til den californiske Silicon Valley, hvor IT-virksomheder er stærkt koncentreret.

Medicinalindustriens vækst i perioden 2006 til 2019 har været spektakulær, og har medført at den, jf. figur 3.15, er Danmarks vigtigste industribranche, målt på værditilvækst, hvor den i 2019 udgjorde 5,2 pct. af den samlede værditilvækst i den private sektor, Maskinindustri udgjorde 3,4 pct. I 2006 udgjorde medicinalindustrien knap 2 pct. og maskinindustrien ca. 3,1 pct. Begge typer industri øger altså andelen af dansk økonomi, men i forskellige tempi.

Den høje produktivitet i medicinalindustrien afspejler, at det især er værditilvæksten som er vokset, mens udviklingen i beskæftigelsen har været mere moderat. Branchens udvikling og størrelse er langt mindre iøjnefaldende, når der måles på effekten på beskæftigelse og løn. I 2019 udgjorde medicinalindustrien ca. 0,8 pct. af den danske beskæftigelse – maskinindustrien udgjorde godt 2 pct. I 2006 var de tal ca. 0,6 hhv. ca. 2,2 pct.

Trods den gunstige udvikling, er det altså ikke tilfældet, at medicinalindustri placeret primært i Københavnsområdet dominerer den danske (industri)beskæftigelse generelt set. I 2019 var 60 pct. af de industribeskæftigede bosiddende i Jylland. Det tal var 60,5 pct. i 2006. Andelen i København by og omegn er vokset fra godt 10 til godt 12 pct.

### 3.3 Beskæftigelsesudviklingen på landsdele og uddannelse

Det ovenstående afsnit beskæftigede sig med produktivitetens udviklingen, som var det ene ben af den samlede økonomiske vækst. Det andet ben – udviklingen i beskæftigelsen – behandles lidt nærmere i dette afsnit, med særlig fokus på uddannelse.

Uddannelse spiller en vigtig rolle for produktivitetens niveauet. I økonomiske modeller optræder uddannelses ofte som et komplement til den fysiske kapital som såkaldt human kapital. Ligesom den fysiske kapital, sætter højere human kapital medarbejderen i stand til at producere mere eller mere værdifuldt pr. time.

For at kunne analysere udviklingen i beskæftigelses uddannelsesniveau hvor personerne er matchet ift. hvor de arbejder og ikke hvor de bor, er det nødvendigt at anvende registerdata, i dette tilfælde anvendes RAS-registret.

Dato: 26. august 2021

Sags ID: SAG-2021-06295  
Dok. ID: 3168568

E-mail: NISK@kl.dk  
Direkte: 3370 3869

Weidekampsgade 10  
Postboks 3370  
2300 København S

www.kl.dk  
Side 18 af 25

Da kilden er anderledes en ovenstående afsnit, der anvendte nationalregnskabet, vil tallene også være en smule anderledes.

Som figur 3.16 nedenfor viser, er den overordnede udvikling i beskæftigelsen i RAS dog tilsvarende udviklingen i præsterede timer (de grønne søjler i figur 3.3). Målt ved antal beskæftigede har der på landsplan været en svag vækst fra 2006 til 2019, men det er altså opvejet af en stigende grad af deltidsbeskæftigelse i det præsterende antal timer. Igen er der enorm forskel på udviklingen i lavkonjunktur og højkonjunktur, og fremgangen er koncentreret i og omkring København, samt i Østjylland. De øvrige landsdele har haft faldende beskæftigelse.

Ser man på den samlede udviklingen i beskæftigelsen, er der sket en mærkbar ændring fra 2006 til 2019. Antallet af beskæftigede der har en lang videregående uddannelse, er steget med næsten 90 pct. fra ca. 211.000 til 394.000, jf. figur 3.17. Det skal ses i lyset i den samlede vækst i antallet af beskæftigede i perioden på fire pct.

Dato: 26. august 2021

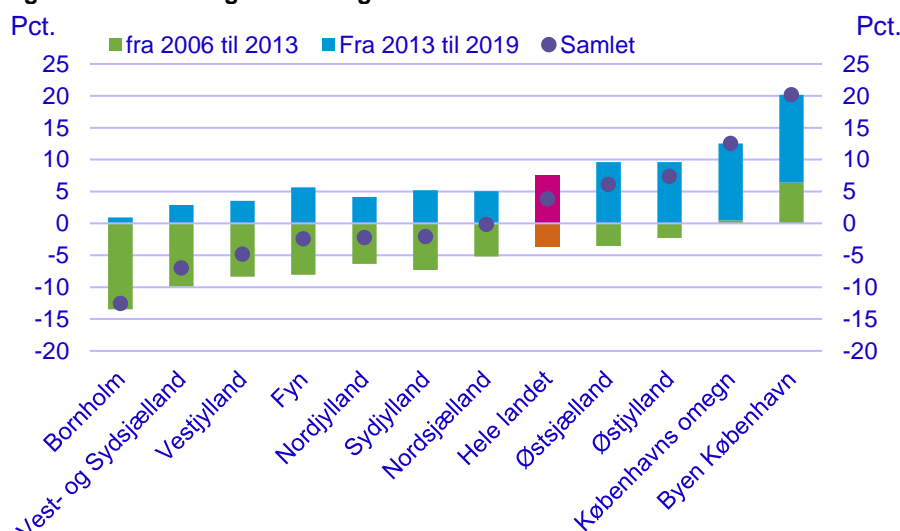
Sags ID: SAG-2021-06295  
Dok. ID: 3168568

E-mail: NISK@kl.dk  
Direkte: 3370 3869

Weidekampsgade 10  
Postboks 3370  
2300 København S

www.kl.dk  
Side 19 af 25

**Figur 3.16: Udvikling i beskæftigelsen 2006 til 2019**



Note: Beskæftigelsen opgjort via RAS.

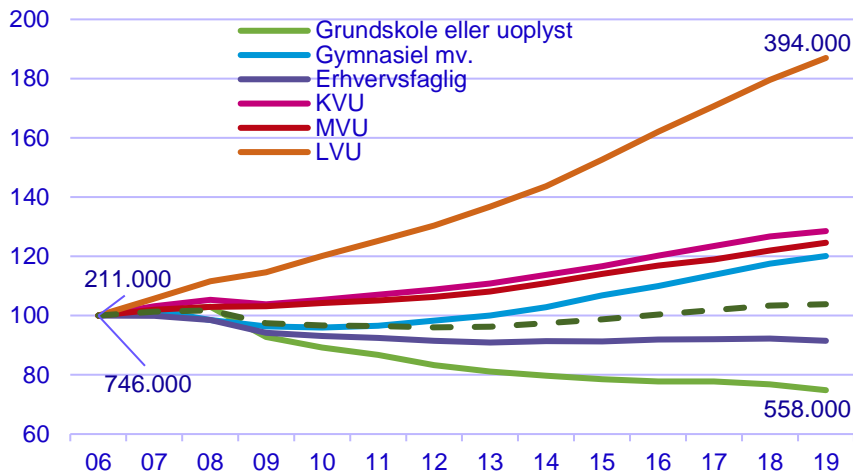
Kilde: Egne beregninger på baggrund af registerdata fra Danmarks Statistik

Som det fremgår af figur 3.17, så modsvarer stigningen stort set af det fald, som har været i antallet af beskæftigede der højest har grundskolen som registreret uddannelse, som er faldet 25 pct. fra 746.000 til 558.000 personer.

For de øvrige uddannelsesgrupper er udviklingen mindre markant. Der er blevet knap 10 pct. færre med erhvervsfaglig uddannelse, mens korte og mellemlemlange videregående uddannelser, samt uddannelse på gymnasialt niveau har haft en fremgang i størrelsesordenen 20 til 25 pct.

**Figur 3.17: Beskæftigelsesudviklingen på uddannelsesgrupper 2006-2019**

100 = 2006



Note: Beskæftigelsen opgjort via RAS.

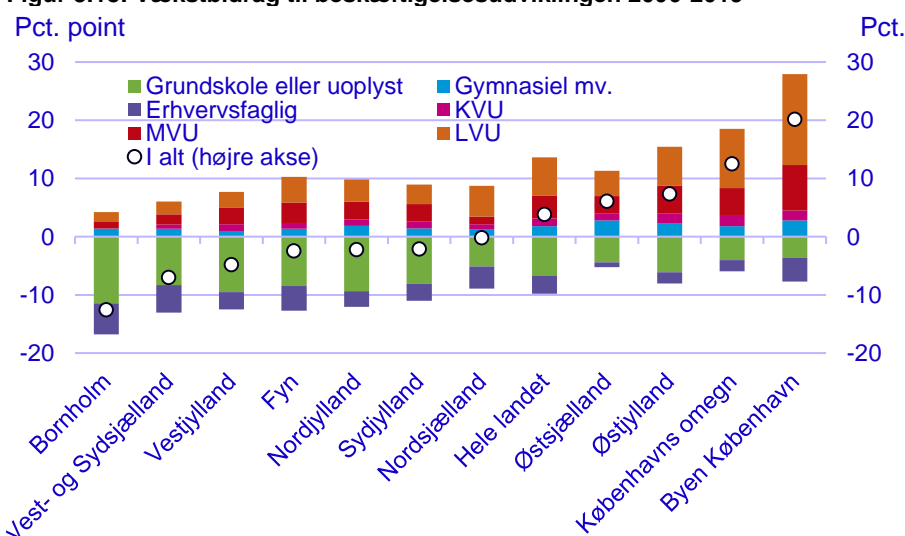
Kilde: Egne beregninger på baggrund af registerdata fra Danmarks Statistik

Det nationale mønster kan genfindes i samtlige landsdele – der er ingen steder hvor de uddannelsesgrupper, som går frem (tilbage) på landsplan, ikke også går frem (tilbage) i landsdelen. Der er dog markante forskelle på størrelsen af ændringerne.

I de hårdest ramte landsdele er væksten i de videregående uddannelser meget begrænset, mens faldet i antallet med grundskolen som højeste fuldførte uddannelse, har været stort. På Bornholm svarer faldet til et fald på 11 ½ pct. af antallet af beskæftigede i 2006. På landsplan var faldet godt 6½ pct., jf. figur 3.18.

**Figur 3.18: Vækstbidrag til beskæftigelsesudviklingen 2006-2019**

Pct. point



Note: Beskæftigelsen opgjort via RAS.

Kilde: Egne beregninger på baggrund af registerdata fra Danmarks Statistik

Dato: 26. august 2021

 Sags ID: SAG-2021-06295  
 Dok. ID: 3168568

 E-mail: NISK@kl.dk  
 Direkte: 3370 3869

 Weidekampsgade 10  
 Postboks 3370  
 2300 København S

 www.kl.dk  
 Side 20 af 25

For alle landsdele er de videregående uddannelser, særligt de lange og de mellemlange, som har bidraget til en forøgelse af beskæftigelsen. Det gælder især i København, hvor lange videregående uddannelser (LVU) givet et vækstbidrag på ca. 15½ pct. i perioden, og mellemlange uddannelser (MVU) knap 8 pct. Københavns omegn havde vækstbidrag på 10 hhv. ca. 4½ pct. fra LVU og MVU. På landsplan tallene hhv. ca. 6½ pct. og 4 pct.

Da ovenstående figur viser vækstbidragene til de enkelte landsdele, kan det være lidt svært at vurdere bevægelsernes størrelse ift. hinanden, da landsdelene er af forskellig størrelse.

Bevægelser i den danske beskæftigelse fra 2006 til 2019 kan opsummeres i en mere simpel figur, hvor uddannelsesgrupper og landsdele samles. Som det kan ses af figur 3.19, så udgør væksten i LVU og MVU næsten 300.000 personer på landsplan, heraf næsten halvdelen i de to københavnske landsdele, selvom de blot udgjorde ca. ¼ af beskæftigelsen i 2006.

I den modsatte retning trækker især faldet i beskæftigede med grundskole i de syv landsdele, som har oplevet samlet fald i beskæftigelsen. Der er omtrent 130.000 færre beskæftigede her med grundskolen som højeste uddannelse. Det svarer til næsten halvdelen af det fald, som der var i uddannelseskategorier med fald, da faldet i de øvrige fire landsdele er mere begrænset, og faldet i samlet antal beskæftigede med erhvervsfaglig uddannelse også er mere moderat.

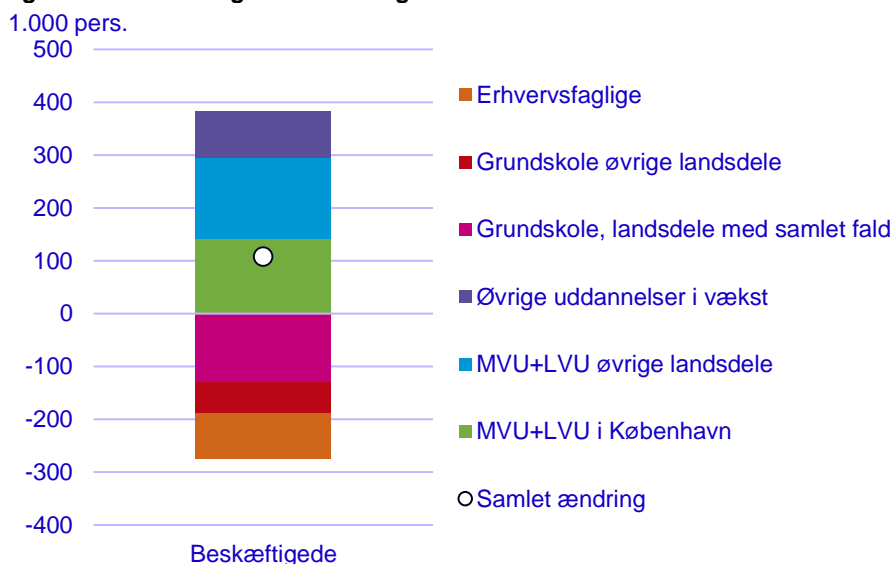
Dato: 26. august 2021

 Sags ID: SAG-2021-06295  
 Dok. ID: 3168568

 E-mail: NISK@kl.dk  
 Direkte: 3370 3869

 Weidekampsgade 10  
 Postboks 3370  
 2300 København S

 www.kl.dk  
 Side 21 af 25

**Figur 3.19: Beskæftigelsesudvikling 2006-2019**


Note: København dækker København By og Københavns omegn. Se derudover figur 3.17.  
 Kilde: Egne beregninger på baggrund af registerdata fra Danmarks Statistik

Udviklingen i beskæftigede viser, at der ikke er tale om en udvikling hvor de enkelte beskæftigede nødvendigvis flytter fra de øvrige landsdele mod Hovedstaden og Østjylland. Der sker nemlig samtidig en enorm udskiftning i typen af beskæftigelse, hvor ufaglærte job forsvinder, mens det er job med krav om (lang) uddannelse, der opstår. Det kraftigt stigende uddannelsesniveau er

ikke mindst en generationsting, hvor de årgange, som gik på pension i perioden fra 2006 til 2019 i højere grad ingen uddannelse havde, mens de yngre årgange havde. Disse yngre årgange bosætter sig oftere i byerne, hvormed mønstret i dette afsnit skabes.

Dato: 26. august 2021

Sags ID: SAG-2021-06295  
Dok. ID: 3168568

E-mail: NISK@kl.dk  
Direkte: 3370 3869

Weidekampsgade 10  
Postboks 3370  
2300 København S

[www.kl.dk](http://www.kl.dk)  
Side 22 af 25

## Bilag 1 – Pendling

Som beskrevet i afsnit 3.1 så betyder danskernes pendlingsmønstre meget, hvis man opgør BNP per indbygger i landsdelene. De landsdele, som har en grad af nettopendling vil alt andet lige have større BNP per indbygger.

Som tabel B1 viser, så er det især på Sjælland der er stor forskel på landsdelene når det kommer til pendling. Mens Københavns Omegn har 30 pct. flere beskæftigede med arbejdssted ("dagbefolkningen") end beskæftigede med bopæl ("natbefolkningen"), så mønstret omvendt i Nordsjælland, hvor der netto udpendler 20 pct. af de beskæftigede indbyggere.

Dato: 26. august 2021

Sags ID: SAG-2021-06295  
Dok. ID: 3168568

E-mail: NISK@kl.dk  
Direkte: 3370 3869

Weidekampsgade 10  
Postboks 3370  
2300 København S

www.kl.dk  
Side 23 af 25

**Tabel B1: Andel af nettoindpendling i landsdelen**

Landsdel	Pct.
Byen København	10,9
Københavns omegn	30,9
Nordsjælland	-20,6
Bornholm	-1,0
Østsjælland	-16,8
Vest- og Sydsjælland	-16,9
Fyn	-5,3
Syddjylland	2,2
Østjylland	-2,7
Vestjylland	3,0
Nordjylland	-1,8

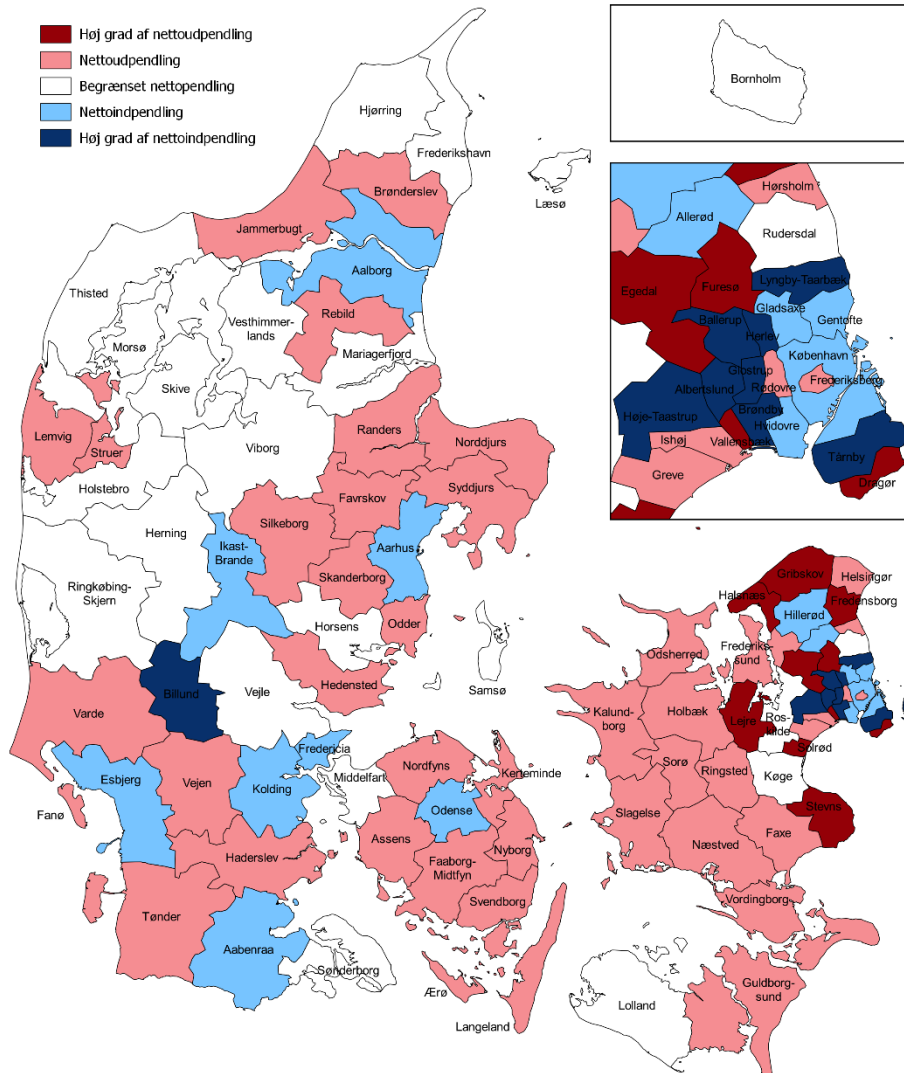
Note: Andelen er forskellen mellem beskæftigede med bopæl hhv. arbejdssted i landsdelen ift. førstnævnte.  
Kilde: Egne beregninger på statistikbanken PEND100

Den ovenstående tabel dækker dog over en del af pendlingen i Danmark, fordi landsdelene er forholdsvist store geografiske områder, ikke mindst i Jylland og på Fyn.

Pendlingsdata kan derfor alternativt opgøres på kommuneniveau. På den måde fremgår forskellene tydeligere, og en landsdel som fx Syddjylland, der samlet set ikke har meget nettopendling, kan ses at have ret stor forskel på kommunernes pendlingsmønstre – de større byer og især området omkring Billund fungerer også her som tiltrækning af beskæftigede fra andre områder, jf. figur B1.

Figuren viser dog også, at det er i hovedstadsområdet, at de største kontraster skal findes. Den største udpendlingskommune, Dragør, skal findes i en landsdel med klar nettoindpendling (Byen København). Også Københavns omegn er mere nuanceret på kommuneniveau, hvor de kraftige indpendlingsområder ses at ligge nord og nordvest for København, mens der i den sydvestlige retning i højere grad er nettoudpendling.

Figur B1: Nettopendling i de danske kommuner



Dato: 26. august 2021

Sags ID: SAG-2021-06295  
Dok. ID: 3168568

E-mail: NISK@kl.dk  
Direkte: 3370 3869

Weidekampsgade 10  
Postboks 3370  
2300 København S

www.kl.dk  
Side 24 af 25

Note: Høj grad af nettoudpendling er mellem -55,6 pct. (Dragør) og -30 pct. Begrænset nettopendling er -5 til +5 pct. Høj grad af nettoindpendling er mellem 20 pct. og 95 pct. (Ballerup).  
Kilde: Egne beregninger på statistikbanken PEND101.

Nettopendlingskortet viser ikke nødvendigvis noget om omfanget af pendling. En kommune, hvor få pendler ud og få pendler ind, vil have omtrent nul nettopendling. Men det samme vil være tilfældet, hvis rigtig mange pendler ud, men rigtig mange samtidig pendler ind.

Derfor kan det være relevant også at kigge på bruttopendlingen, altså hvor stor en andel af kommunens beskæftigede, som har en arbejdsplads i en anden kommune.

Kortet viser klart, at det er omkring de største byer der pendles meget, men helt særligt omkring hovedstaden. Uanset om kommunen er nettomtager eller -afsender af pendlere, så pendler en stor del af hovedstadens indbyggere, jf. figur B2. Beboerne i Københavns kommune stikker i den forbindelse markant ud – her pendler forholdsvis få, knap 38 pct., ud af kommunen, men til trods for dette, lå København med et moderat nettoindpendlingstal jf. figur



B1. Pendlingen i Hovedstadsområdet er altså ikke kun karakteriseret ved beboere uden for centrum, som alle pendler mod centrum af byen – en forholdsvis stor del af job i Københavns kommune er dækket af beboere i Københavns kommune. I kommunerne rundt om Københavns kommune pendler en stor del af beboerne ud, uanset om der er mange arbejdspladser i kommunen, altså om den er nettomtager af pendlere, eller ej.

Der er naturligvis et betydeligt geografisk element i graden af pendling – kommunerne omkring hovedstaden er ofte arealmæssigt små, hvorfor der skal mindre til at optræde som pendler. En beskæftiget, som hver dag kører de ca. 24 km fra Skjern til Ringkøbing vil ikke optræde som pendler, mens den samme afstand i Københavnsområdet kan dække over pendling mellem et stort antal af kommuner. Med til billedet hører dog også, at det samme antal km pga. tæt trafik i myldretiden kan tage væsentligt længere tid i hovedstadsområdet og omkring de andre store byer, end mellem mindre provinsbyer.

Dato: 26. august 2021

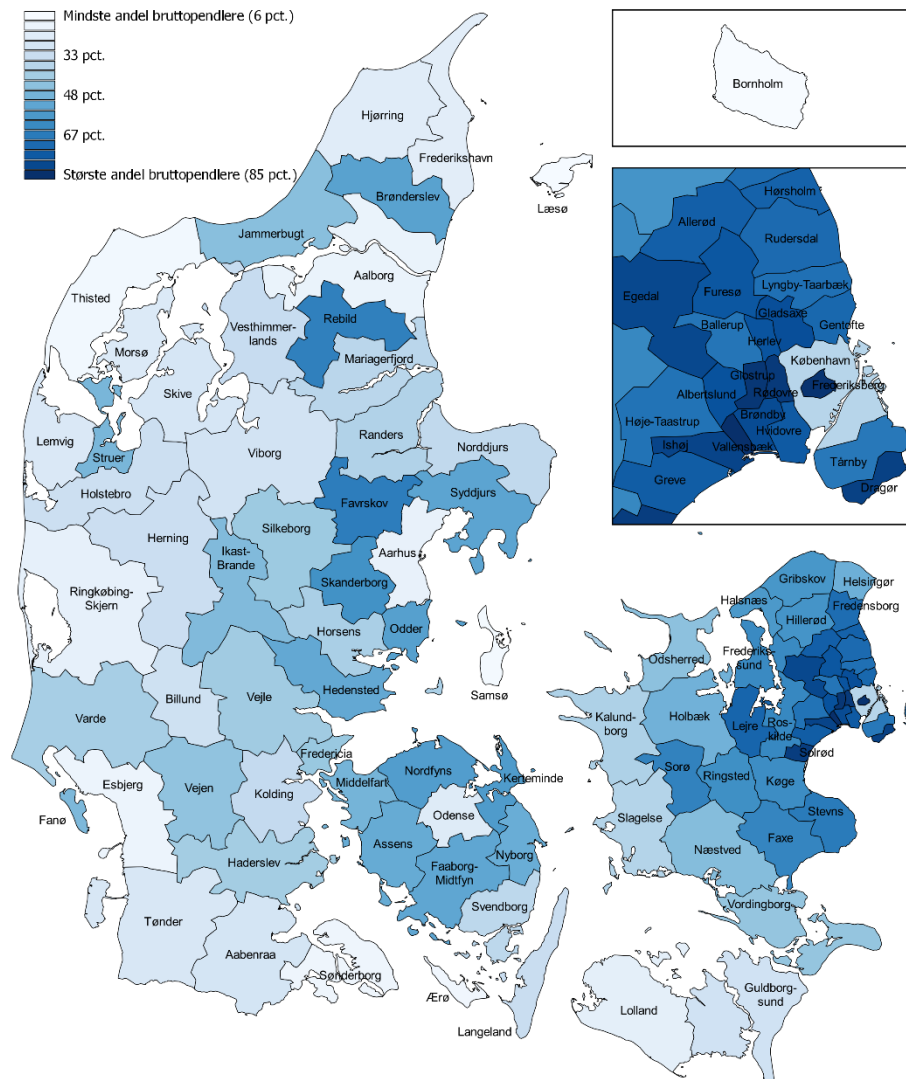
Sags ID: SAG-2021-06295  
Dok. ID: 3168568

E-mail: NISK@kl.dk  
Direkte: 3370 3869

Weidekampsgade 10  
Postboks 3370  
2300 København S

www.kl.dk  
Side 25 af 25

Figur B2: Bruttopendling i de danske kommuner



Note: Høj grad af nettoudpendling er mellem -55,6 pct. (Dragør) og -30 pct. Begrænset nettopendling er -5 til +5 pct. Høj grad af nettoindpendling er mellem 20 pct. og 95 pct. (Ballerup).  
Kilde: Egne beregninger på statistikbanken PEND101.