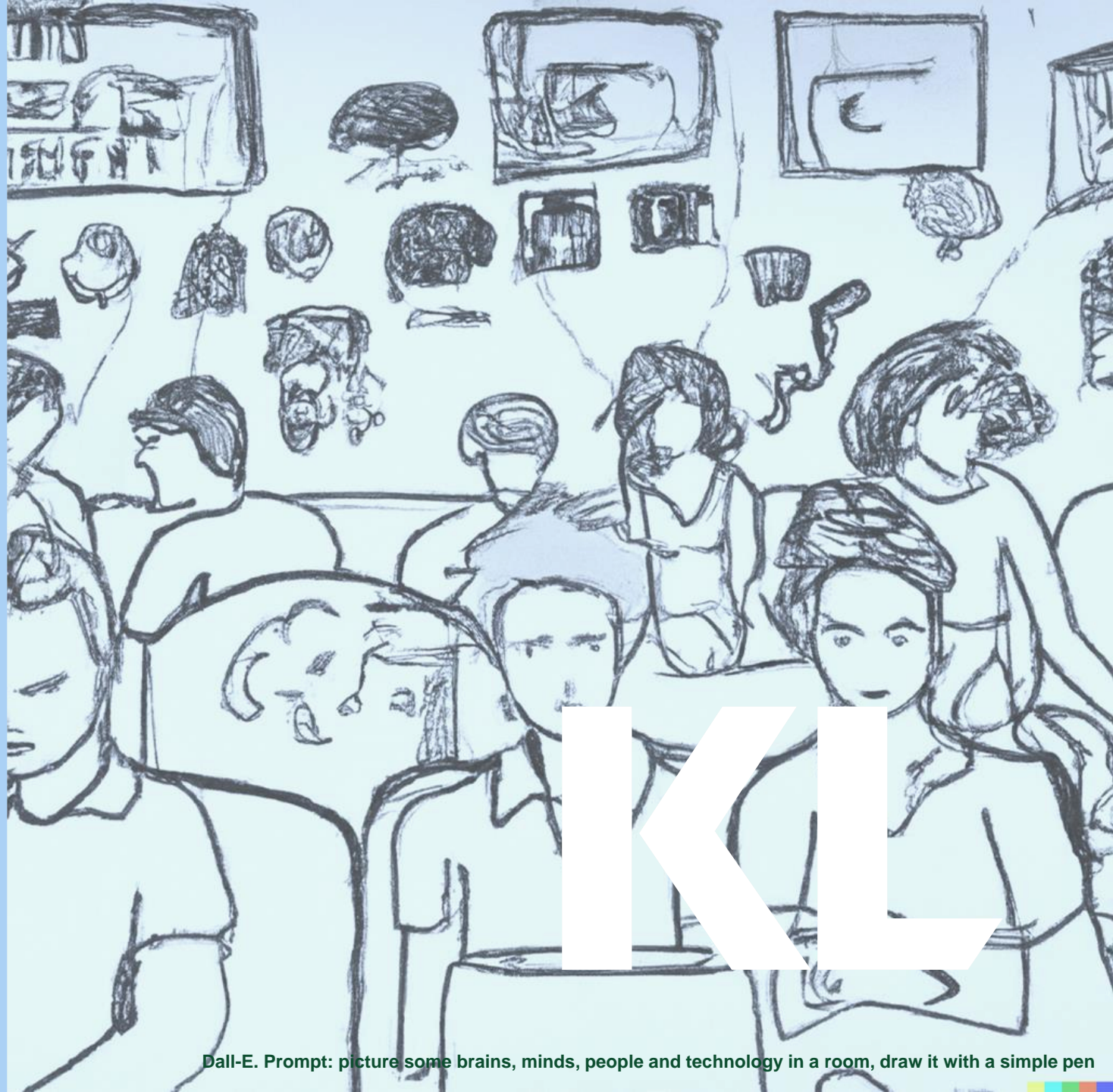


Guide

Om offentligt tilgængelige tjenester med generativ AI

Til kommunerne

*Version 1.0
September 2023*



Dall-E. Prompt: picture some brains, minds, people and technology in a room, draw it with a simple pen

Introduktion

Der er stor opmærksomhed på generativ AI og ikke mindst chatbots, som ChatGPT, Bard og Bing. Mange kommuner er ved at udforske teknologien, som både vækker begejstring og skepsis.

Teknologien har potentiale til at løse nogle af de udfordringer, som kommunerne står med. Generativ AI kan fx bruges til at opsummere hovedpunkter fra en tung lovtekst, finde på nye ideer eller finde mønstre i store datamængder. Det potentiale skal vi være nysgerrige på.

Generativ AI udvikler sig hurtigt, og der er uklarhed om, hvad teknologien betyder for medarbejdere, ledelse, borgere og arbejdsgange. Forskellige måder at bruge teknologien på, kan rejse nye dilemmaer. KL vil derfor løbende indsamle og dele ny viden med kommunerne om generativ AI.

Guiden om generativ AI kan bruges, når man vil teste og afprøve mulighederne med teknologien. Guiden er et supplement til lokale retningslinjer, og kommunen har til enhver tid ansvar for, at lovgivningen overholdes.

Guiden

- Handler om **offentligt tilgængelige tjenester med generativ AI**. Fx chatbotten, ChatGPT og billedetjenesten, Dall-E.
- Beskriver **opmærksomhedspunkter** for generativ AI. Men guiden vurderer ikke risiko og udfordringer i specifikke opgaver.
- Er et supplement til kommunernes egne overvejelser og retningslinjer om generativ AI. Det er til enhver tid **kommunens eget ansvar** at overholde lovgivning, fx GDPR.
- Præsenterer **enkelte uafklarede forhold** om generativ AI, men guiden indeholder ikke en udtømmende liste. Lige nu er det en præmis, at vi ikke ved alt om brug af generativ AI.
- Bruger et **forsigtighedsprincip** ift. deling af data med offentligt tilgængelige tjenester med generativ AI, da der er usikkerhed om og forskel på, hvordan data behandles på offentligt tilgængelige tjenester med generativ AI.
- Bliver **løbende opdateret** og suppleret med nye temaer i takt med den teknologiske udvikling og juridisk afklaring.

Forstå begreberne

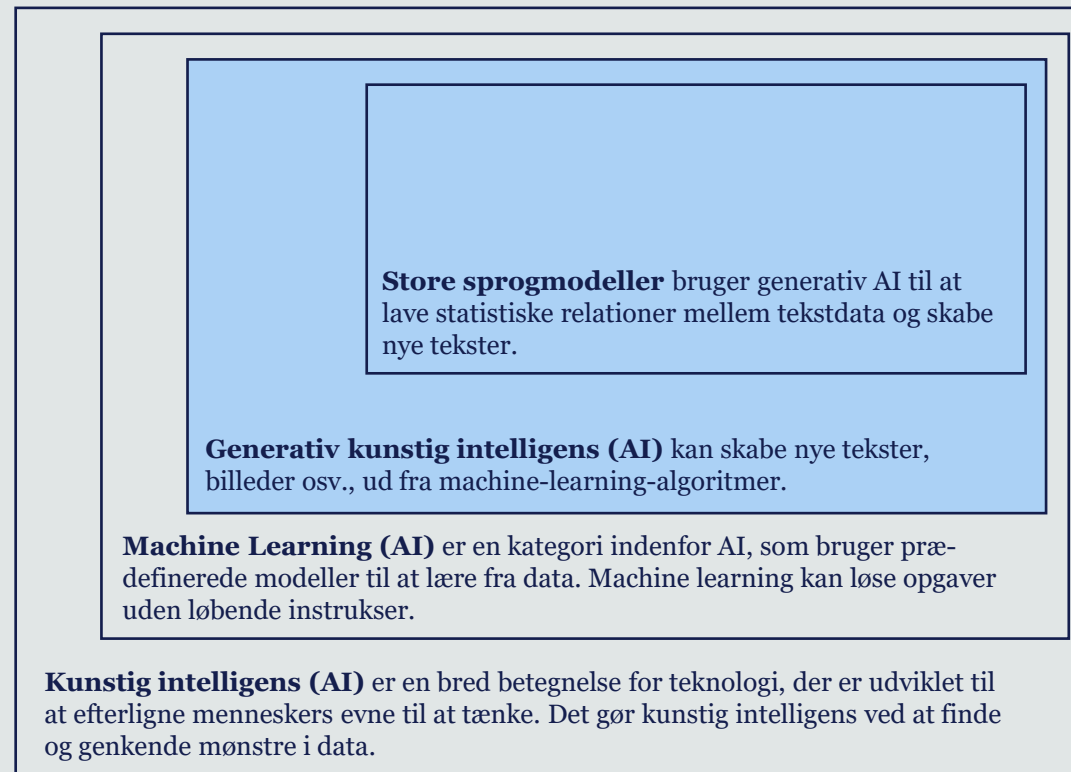
Hvad er generativ AI?

Generativ AI er en type af kunstig intelligens, der kan skabe nye tekster, billeder, lyd, videoer etc., som ingen har set før. Flere tjenester bruger generativ AI til at skabe nyt indhold. Fx kan Dall-E skabe nye billeder, og ChatGPT kan skabe nye tekster. Dette gøres ved at indtaste en 'prompt', hvor man giver modellen et input, som modellen reagerer på og bruger til at løse den opgave, man har bedt om.

Hvad er store sprogmodeller?

Store sprogmodeller er en særlig type af modeller inden for generativ AI. Sprogmodeller er trænet på store mængder af tekst, som gør, at de kan lave statistiske relationer mellem ord. Det gør, at sprogmodeller kan skabe ny tekst, opsummere en tekst, og bredt set reagere på det prompt, som man giver. Store sprogmodeller indgår fx i GPT-4, som er bag chatbotten, ChatGPT, og i PaLM2, som er bag chatbotten, Bard.

Figur: Fra kunstig intelligens til generativ AI og store sprogmodeller



Opmærksomhedspunkter med generativ AI

Der er opmærksomhedspunkter, som du, som medarbejder, leder eller politiker, skal følge, når du bruger generativ AI. Det er ikke en udtømmende tjekliste, men en hjælp til at bruge generativ AI ansvarligt. Opmærksomhedspunkterne handler om offentligt tilgængelige tjenester med generativ AI. Udvis altid sund fornuft, når du afprøver generativ AI.

1 Indtast ikke personoplysninger
Du må ikke dele personoplysninger. Det vil sige oplysninger, der direkte eller indirekte kan henføres til en fysisk person, fx mail eller tlf. nr. Deling af personoplysninger kan føre til brud på data-sikkerheden og være i strid med databeskyttelseslovgivningen.

2 Indtast ikke forretningskritisk information
Du må ikke afsløre forretningskritisk information. Det kan fx være fortrolige orienteringer, strategisk følsomme oplysninger, eller pressemeddelelser før de er offentlige.

3 Vær opmærksom på bias og falsk information
Generativ AI er påvirket af bias. Derfor skal du være opmærksom på, om svar fra en generativ AI undlader vigtige forhold. Generativ AI laver sine svar ud fra sandsynlighed, ikke ud fra fakta. Vær derfor opmærksom på, om generativ AI giver svar med falsk information.

4 Vær kritisk og altid et menneske bag
Brug aldrig generativ AI uden, at der er et menneske tæt involveret i arbejdet. Det betyder, at der altid skal være en leder eller medarbejder, som på forhånd *og løbende* tager stilling til juridiske forhold, og hvad generativ AI skal bruges til.

5 Vær åben
Når du anvender generativ AI, bør du være åben om det. Fx hvis du har brugt generativ AI til at lave et resumé. Så fortæl det til dine kollegaer, som skal bruge resuméet, så de også har mulighed for at udvise sund fornuft og kritisk vurdere resuméets kvalitet.

6 Del erfaringer
Der vil hele tiden komme nye dilemmaer og ny viden om generativ AI. Sørg derfor for at dele viden med dine kollegaer. Det kan hjælpe med at skabe en god kultur og praksis for arbejdet med generativ AI.

7 Vær forsigtig
Hvis du er i tvivl, om din brug af generativ AI overholder loven, så *lad være med* at gøre det. Fx hvis du er i tvivl om hørings svar indeholder personoplysninger, fx navne- eller adressebeskyttede oplysninger, så lad være med at bruge generativ AI til et resume af hørings svarene.

Anvendelse af generativ AI

Før du anvender generativ AI, skal du sætte dig ind i og følge guidens opmærksomhedspunkter for generativ AI. Udvis desuden altid sund fornuft, når du afprøver offentligt tilgængelige tjenester med generativ AI. Du kan fx bruge generativ AI til:



At få nye ideer

Du kan bruge generativ AI til at få nye perspektiver, finde fordele og ulemper ved en ny idé.



At skrive tekster

Du kan bruge generativ AI, når du skriver tekster. Fx kan du få hjælp til at formulere tekster med et lavere lixtal, eller du kan få hjælp til at skrive en mere fængende overskrift.



At lave korrekturrettelser

Du kan bruge generativ AI til at hjælpe med korrektur, hvis teksterne hverken indeholder personoplysninger (opmærksomhedspunkt nr. 1) eller forretningskritiske oplysninger (opmærksomhedspunkt nr. 2).



At hjælpe med kodning og formler

Du kan bruge generativ AI til at hjælpe dig i arbejdet med kodning og til at ændre i din kode så længe, at koden ikke afslører forretningskritiske oplysninger (opmærksomhedspunkt nr. 2). Det kan fx være, hvis du arbejder med kodning i analyseopgaver.



At producere grafiske materialer

Du kan bruge generativ AI til at skabe billeder og grafisk materiale. Du kan skrive din idé, og så kan *tekst-til-billede-tjenester* med generativ AI lave et nyt billede.



At sammenfatte tekster

Du kan bruge generativ til at omskrive en tekst til et resumé så længe, at teksten ikke indeholder personoplysninger (opmærksomhedspunkt 1) eller forretningskritiske oplysninger (opmærksomhedspunkt 2).

Uafklarede forhold med generativ AI

Med den hastige udbredelse af generativ AI er der stadig nogle forhold, som er uafklarede. Når du, som medarbejder, leder eller politiker, drøfter eller afprøver generativ AI, bør du forholde dig til de uafklarede forhold.

Listen er ikke udtømmende, fordi der også kan være uafklarede forhold, som der endnu ikke er fuldt kendskab til.



Skal prompts journaliseres?

Når du prompter og giver input til en offentligt tilgængelig tjeneste med generativ AI, er det på nuværende tidspunkt uklart, om og hvornår dine prompts og forespørgsler skal journaliseres.



Er der aktindsigt i oplysninger delt med generativ AI?

Lige nu er det ikke gennemsigtigt, hvad der sker med indtastede oplysninger i forskellige offentligt tilgængelige tjenester med generativ AI. Så hvis du videregiver oplysninger til en offentlig version af generativ AI, er det uklart, om der kan søges aktindsigt i det input, som du har indtastet.



Hvem har ophavsret til materiale lavet af generativ AI?

Ophavsret er, når en person producerer noget og bliver ophavsmand til produktet. Det bliver udfordret, når generativ AI producerer materialer med begrænset menneskelig indblanding. Derfor er det uklart, om man har ophavsret på materiale, som generativ AI har lavet ud fra en prompt. Det er også uklart, om der er andre personer, som har ophavsret på det materiale, som en generativ AI producerer ud fra ens eget prompt. Det skyldes, at generativ AI kan have anvendt en anden persons materiale, eller i juridisk forstand, anvendt en anden ophavsmands materiale, når den generative AI producerer sit svar.