

Vækst og produktivitet

Sammenfatning af hovedtendenser

Produktiviteten har det godt i Danmark. Niveaulet er blandt de højeste i OECD – opgjort i købekraftskorrigerede størrelser er den danske timeproduktivitet fjerdehøjest. Udviklingen siden tiden op til finanskrisen har tilmed været bedre i Danmark end i de øvrige vesteuropæiske lande, bortset fra Irland og Island, og bedre end i USA.

Den gode produktivitetsudvikling har været særlig vigtig, fordi der samtidig ikke har været en samlet fremgang i det præsterede antal arbejdstimer i perioden. Den velstandsfremgang, der er opnået i Danmark i perioden, er altså kommet fra produktiviteten.

Udviklingen i produktivitet og særligt beskæftigelse har været meget forskellig på tværs af landsdelene. Mens København by og omegn har haft en stor vækst i både beskæftigelse og produktivitet, og Østjylland det samme i et mindre omfang, har de øvrige landsdele alle oplevet et faldende antal arbejdstimer og typisk mere moderate vækstrater i produktiviteten. Udviklingen har koncentreret den økonomiske aktivitet i Danmark, så den i højere grad er samlet omkring København og (i et beskedent omfang) i Østjylland.

Udover den geografiske koncentration, så er de danske job også blevet koncentreret på de lidt større arbejdspladser. Færre arbejder i dag på arbejdspladser, med 2 til 19 ansatte, mens flere arbejder på større arbejdspladser. Branchemæssigt har der været klar tilbagegang i landbruget og andre primære erhverv, samt i industrien som helhed. Nedgangen er blevet modsvaret af en fremgang i serviceerhvervene.

Flere danskere arbejder udenfor deres bopælskommune, og afstanden der i gennemsnit pendles, er blevet større. Denne tendens opbløder til dels den geografiske koncentration af den økonomiske aktivitet, da områder hvor der er forsvundet job fortsat er beboet af indbyggere med job – disse pendler nu blot længere væk, til en anden kommune. Den største frekvens af pendlere ud af kommunen findes omkring de større byer – særligt København.

1.1 Produktiviteten er høj i Danmark

Produktivitetsniveauet i Danmark er højt i en international sammenligning. Blandt OECD-lande var det i 2019 kun Irland, Luxembourg og Norge, som havde et højere BNP per time. Det danske niveau var næsten 10 pct. højere end USA, jf. figur 1.

Figur 1: Timeproduktivitet i OECD-landene i 2019

Dato: 6. oktober 2021

Sags ID: SAG-2021-06295
Dok. ID: 3168509

E-mail: NISK@kl.dk
Direkte: 33703869
Weidekampsgade 10
Postboks 3370
2300 København S

www.kl.dk
Side 1 af 11

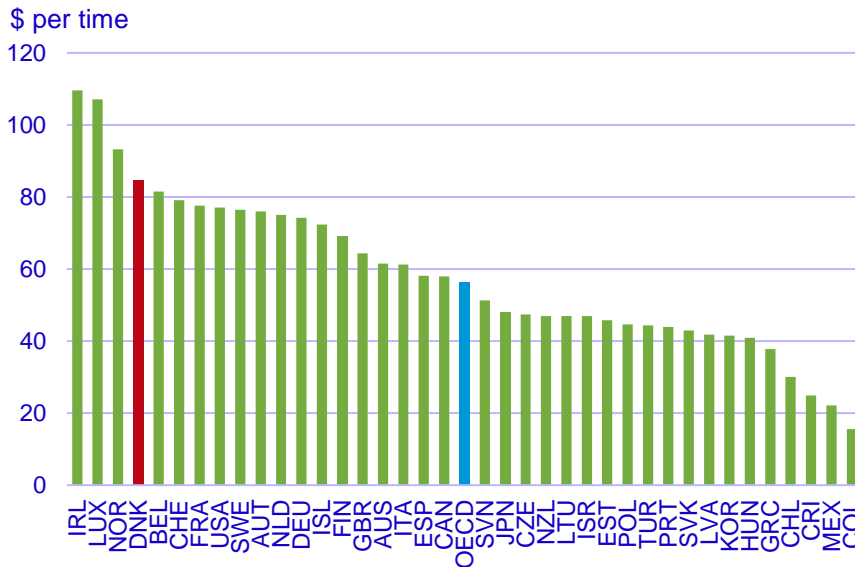
Dato: 6. oktober 2021

Sags ID: SAG-2021-06295
Dok. ID: 3168509

E-mail: NISK@kl.dk
Direkte: 3370 3374

Weidekampsgade 10
Postboks 3370
2300 København S

www.kl.dk
Side 2 af 11

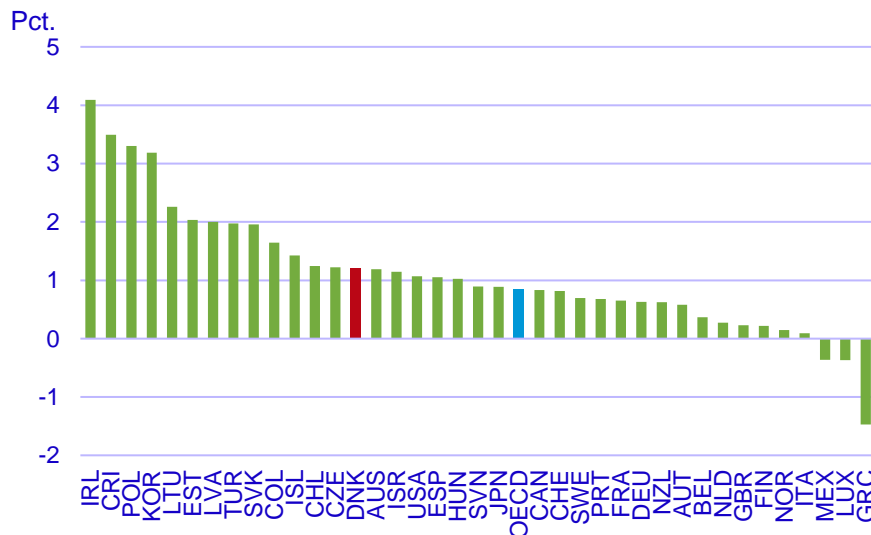


Anm.: Timeproduktiviteten er opgjort i købekraftskorrigerede 2019-dollars.
Kilde: OECD Stat

Det er ikke nyt, at det danske produktivetsniveau ligger højt i den internationale sammenligning. Men det er udviklingen de seneste år, som har sendt os helt op i toppen. I 2007 var Danmark nummer 10, på niveau med Tyskland og Irland og et stykke bag lande som Sverige og USA.

Når Danmark kan gå fra en 10. til en 4. plads, skyldes det, at fremgangen i timeproduktivitet har været pæn i perioden. Målt i faste priser har væksten været 1,2 pct. årligt, hvilket er et stykke over OECD-gennemsnittet på 0,8 pct., jf. figur 2.

Figur 2: Vækst i timeproduktiviteten i OECD-landene fra 2007 til 2019



Anm.: Timeproduktivetsvæksten er opgjort i faste købekraftskorrigerede dollars, 2015-niveau.
Kilde: OECD Stat

Som figuren viser, er der en række lande – 13 i alt – som har haft en større vækstrate end Danmark i perioden. Fælles for disse lande er at de, med undtagelse af Irland, havde lavere niveauer af produktivitet i 2019 end Danmark. Den kraftige vækst var altså kommet fra et lavere udgangspunkt. Alle disse lande, bortset fra Irland og Island, havde et niveau, som var under OECD-gennemsnittet i 2007 såvel som 2019. Den høje vækst kan altså delvist tilskrives at der er tale om økonomier, som fortsat er ved at indhente førerfeltet i OECD.

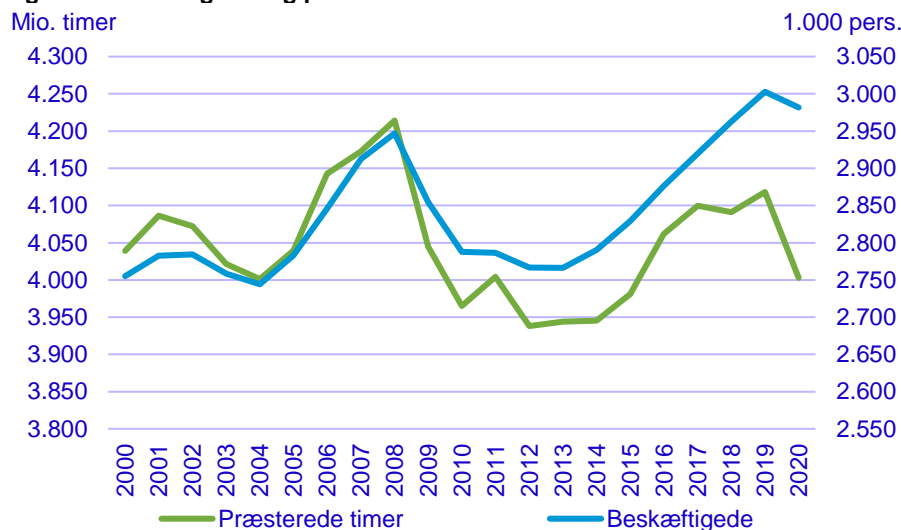
1.2 Store forskelle i landsdelenes vækst og produktivitet

Den økonomiske vækst bestemmes udover produktiviteten også af mængden af arbejde, som bliver udført – de præsterede timer – og er dermed tæt forbundet til udviklingen i beskæftigelsen.

Beskæftigelsen voksede fra 2013 til 2019, hvor den rundede 3 mio., mens 2020 bød på et fald i beskæftigelsen i lyset af Coronakrisen, jf. figur 3. Beskæftigelsen har dog efterfølgende rettet sig og nåede i 2021 over det hidtidige toppunkt i 2019.

Antallet af præsterede timer voksede fra 2012 til 2019, men ikke i samme tempo som antallet af beskæftigede. Mens antallet af beskæftigede i 2019 overgik det hidtidige toppunkt med ca. 55.000 personer, så var antallet af præsterede timer i 2019 fortsat omtrent 100 mio. lavere end rekorden i 2008.

Figur 3: Beskæftigelse og præsterede timer



Kilde: Statistikbanken NAN1

Antallet af præsterede timer faldt kraftigt i 2020 – en konsekvens af coronapandemien. For at undgå at disse midlertidige effekter dominerer, anvendes 2019 som slutår i denne analyse. Samtidig anvendes 2006 som startår, for at sammenligne med en tilsvarende højkonjunkturperiode, som ikke er præget af overophedning og finanskrise, som det var tilfældet i 2007-2008, hvor beskæftigelsen senest toppede.

Den samlede vækst på landsplan i perioden 2006 til 2019 var på 1,2 pct. årligt. Det kommer alene fra fremgangen i produktivitet, som følge af de stagnerede

Dato: 6. oktober 2021

Sags ID: SAG-2021-06295
Dok. ID: 3168509

E-mail: NISK@kl.dk
Direkte: 3370 3374

Weidekampsgade 10
Postboks 3370
2300 København S

www.kl.dk
Side 3 af 11

timetal. Men udviklingen i arbejdstimer gør en stor forskel i den økonomiske udvikling på tværs af landsdelene i perioden. De tre landsdele, som har en højere vækstrate end landsgennemsnittet i perioden, er samtidig de tre landsdele, som har haft en positiv vækst i antallet af producerede timer, jf. figur 4.

Særligt landsdelene Byen København og Københavns omegn skiller sig ud, med årlige vækstrater på 2,5 pct., mere end det dobbelte af landsgennemsnittet. For Byen København skal det især tilskrives væksten i timer og beskæftigelse, som kombineret med en moderat høj vækst i produktiviteten har givet den høje vækstrate. For Københavns omegn er det især landets højeste fremgang i produktivitet, der trækker op, mens bidraget fra timer og beskæftigelse er mere moderat. Østjylland har oplevet en årlig vækstrate på 1,5 pct., som skyldes kombinationen af en beskeden beskæftigelsesfremgang og en årlig produktivitetfremgang, som var 0,1 pct. point over landsgennemsnittet.

Dato: 6. oktober 2021

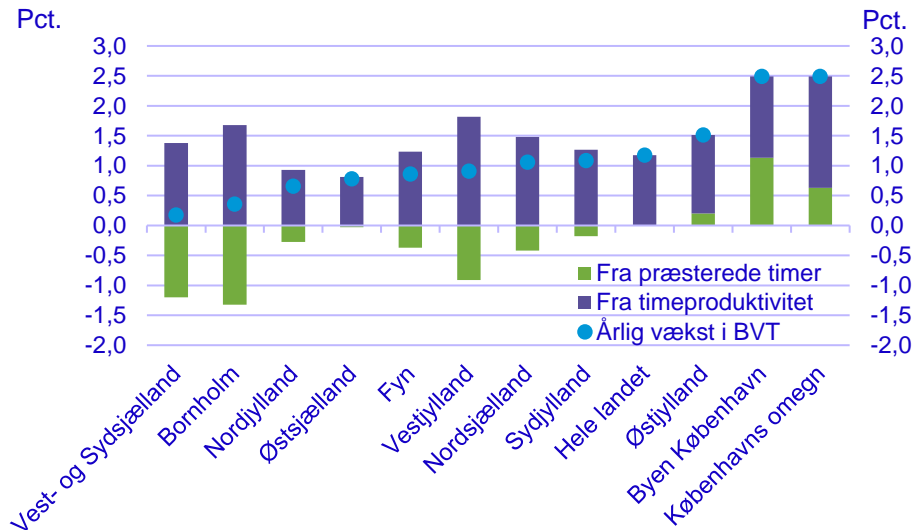
Sags ID: SAG-2021-06295
Dok. ID: 3168509

E-mail: NISK@kl.dk
Direkte: 3370 3374

Weidekampsgade 10
Postboks 3370
2300 København S

www.kl.dk
Side 4 af 11

Figur 4: Vækstbidrag til BVT på landsdele fra 2006 til 2019



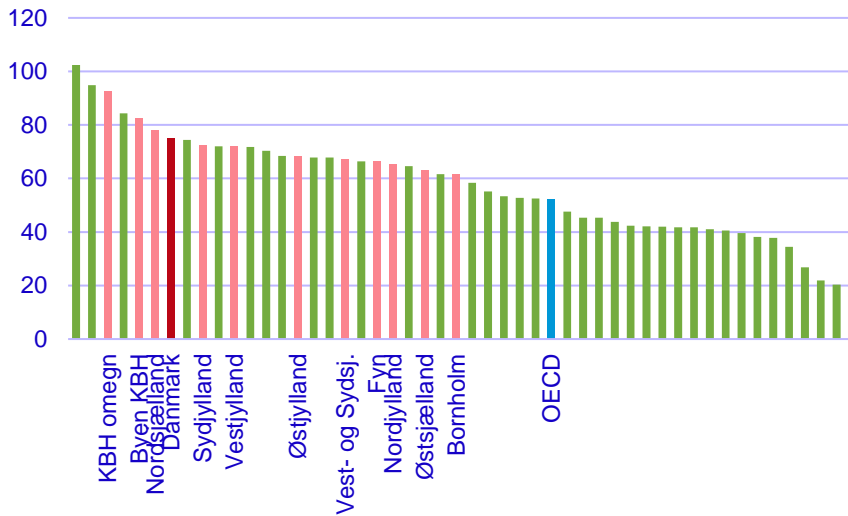
Kilde: Egne beregninger på baggrund af statistikbanken NRBB10 og NRBP10

De øvrige landsdele oplevede alle forskellige grader af tilbagegang i det præsterede antal timer. Særligt markant var tilbagegangen i Vestjylland, Vest- og Sydsjælland og Bornholm. Disse tre landsdele har haft gode produktivitetvækstrater, særligt Vestjylland. Det skal dog fortolkes varsomt i lyset af de store beskæftigelsesfald – når de mindst produktive job forsvinder, så stiger den gennemsnitlige produktivitet. Denne effekt kan have løftet produktivitetvæksten ekstra i de pågældende landsdele, hvor der forsvandt mange job.

Ser man på niveauet for timeproduktiviteten er der relativt stor forskel på de danske landsdele. I Københavns omegn blev der i 2019 produceret 50 pct. mere værdi per time, end der gjorde på Bornholm. Sat ind i den internationale kontekst fra figur 1, er alle de danske landsdele dog fortsat mere produktive end gennemsnittet for OECD-lande, jf. figur 5. Det bornholmske niveau svarer til omtrent Finland, det vestjyske til omtrent USA.

Figur 5: Timeproduktivitet i danske landsdele ift. OECD-land

\$ per time



Dato: 6. oktober 2021

Sags ID: SAG-2021-06295
Dok. ID: 3168509

E-mail: NISK@kl.dk
Direkte: 3370 3374

Weidekampsgade 10
Postboks 3370
2300 København S

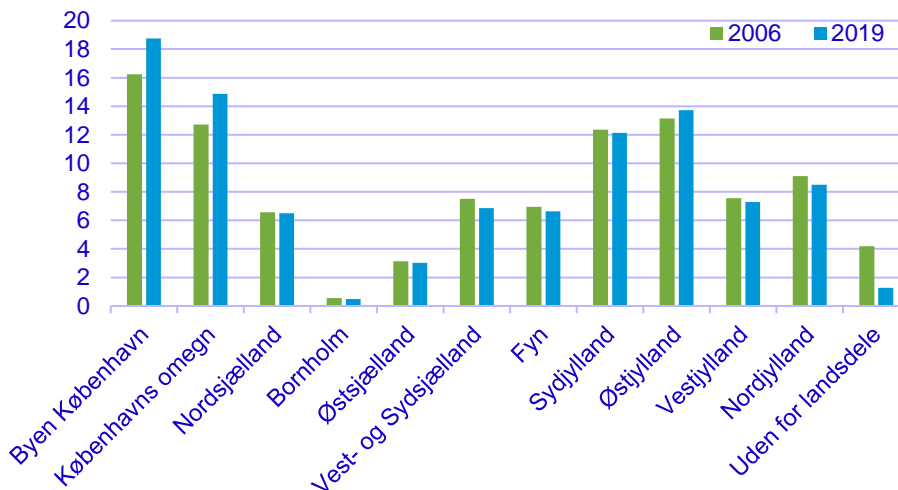
www.kl.dk
Side 5 af 11

Anm.: Timeproduktiviteten er opgjort i købekraftskorrigerede 2019-dollars. Landsdelenes produktivitet er en skalering af Danmarks niveau baseret produktivitetstal udregnet på danske nationalregnskabsdata.
Kilde: Egne beregninger på OECD Stat og Statistikbanken

Det samlede resultat af udviklingen i timer og beskæftigelse og produktivitet er en øget grad af økonomiske koncentration i og omkring København, samt i mindre grad i Østjylland, jf. figur 6. Andelen for de to københavnske landsdele er vokset fra ca. 29 pct. til godt 33½ pct. De øvrige landsdele har en faldende andel. Det til trods for at økonomisk aktivitet udenfor landsdelene, særligt i Nordsøen, er faldet med næsten 3 pct. point, og de 11 landsdele dermed deler en større andel af Danmarks samlede BNP.

Figur 6: Landsdelenes andel af Danmarks BNP

Pct.



Kilde: Egne beregninger på baggrund af statistikbanken NRHP

1.3 Jobvæksten er i servicebrancherne – typisk på større arbejdssteder

Arbejdspladserne i Danmark er rykket lidt tættere sammen, særligt omkring hovedstaden. Samtidig er de danske job rykket tættere sammen på større arbejdspladser. En tredjedel af job i Danmark findes på arbejdssteder med

mere end 100 ansatte. Dette er en stigning på ca. 1 pct. point ift. 2008, hvor de sammenlignelige data starter, jf. tabel 1.

Generelt er tendensen i perioden, at en større andel af job findes hvor der er 20 eller flere ansatte, samt en lille fremgang i selvstændige/enkeltmandsvirksomheder. Omvendt er der en tilbagegang på ca. 2 pct. point, som arbejder på et sted med 2 til 19 medarbejdere, der dog fortsat udgør lige godt 25 pct. af job i Danmark. Det største relative fald findes i job på fiktive arbejdssteder, som dækker over job, der ikke umiddelbart kan henføres til et arbejdssted.

Dato: 6. oktober 2021

Sags ID: SAG-2021-06295
Dok. ID: 3168509

E-mail: NISK@kl.dk
Direkte: 3370 3374

Weidekampsgade 10
Postboks 3370
2300 København S

www.kl.dk
Side 6 af 11

Tabel 1: Ændringen i antallet af job fordelt på arbejdsstedsstørrelse

Antal med- arbejdere	2008	2019	Ændring	I pct.	Andel 2008	Andel 2019
1	126.802	136.122	9.320	7,4	4,0	4,2
2-4	209.962	193.627	-16.335	-7,8	6,6	6,0
5-9	276.855	258.125	-18.730	-6,8	8,7	8,0
10-19	388.638	375.311	-13.327	-3,4	12,3	11,6
20-49	541.880	597.298	55.418	10,2	17,1	18,5
50-99	411.967	444.994	33.027	8,0	13,0	13,8
100+	1.032.922	1.083.017	50.095	4,8	32,6	33,5
fiktive	183.095	142.440	-40.655	-22,2	5,8	4,4
I alt	3.172.121	3.230.934	58.813	1,9	100	100

Kilde: Egne beregninger på baggrund af statistikbanken ERHV3

Der var omkring 60.000 flere job i Danmark i 2019, end der var i 2008. Antallet af job er større end antallet af beskæftigede, da hver beskæftiget kan have flere job.

Der har været kraftige brancheforskydninger i Danmark i perioden. Omkring 15 pct. af jobbene i den primære sektor, landbrug, skovbrug og fiskeri, er forsvundet. Det samme gælder for den sekundære sektor, industrien, jf. tabel 2. Faldene udgør tilsammen ca. 75.000 job.

Omvendt har en række servicebrancher oplevet en vækst i antallet af job, der dermed sikrer den samlede vækst i antallet af job. Den største vækst målt i antal er ca. 45.000 i *branchen* offentlig administration, undervisning og sundhed. Branchen udgøres i høj grad, men ikke fuldkommen, af den offentlige sektor. Den relative vækst er dog større i brancher som information og kommunikation, erhvervsservice og i kultur, fritid og anden service.

Tabel 2: Ændringen i antallet af 1.000 jobs fordelt på branche

Branche	2008	2019	Ændring	I pct.	Andel 2008	Andel 2019
Landbrug, skovbrug og fiskeri	85	72	-13	-15,4	2,7	2,2
Industri, råstofindvinding og forsyningsvirksomhed	414	352	-62	-14,9	13,0	10,9
Bygge og anlæg	194	190	-4	-2,2	6,1	5,9
Handel og transport mv.	760	789	29	3,8	24,0	24,4
Information og kommunikation	109	125	16	14,6	3,5	3,9
Finansiering og forsikring	96	89	-7	-7,6	3,0	2,7
Ejendomshandel og udlejning	54	57	3	5,1	1,7	1,8
Erhvervsservice	340	380	40	11,7	10,7	11,8
Offentlig administration, undervisning og sundhed	968	1.013	45	4,7	30,5	31,4
Kultur, fritid og anden service	148	164	16	10,6	4,7	5,1
I alt	3.172	3.231	59	1,9	100	100
<i>Uoplyst</i>	3	0	-3	-99,9	0,1	0,0

Kilde: Egne beregninger på baggrund af statistikbanken ERHV2

Den overordnede branchefordeling kan dække over mere forskelligartede udviklinger på mere detaljerede brancheopdelinger. Fx har der i perioden været kraftig fremgang i medicinalindustrien, selvom den samlede industri er gået tilbage.

1.4 Industrijob i Danmark

Industrien er stadig en væsentlig branche, og mere end hvert tiende job er fortsat i industrien. Industrien fylder ikke mindst meget i nogle af de landsdele, som ligger fjernt fra de største byer og fra de områder, hvor beskæftigelsen er gået frem.

Generelt dominerer de jyske kommuner kortet over hvor industrijob fylder mest, jf. figur 7. Den største andel findes i Billund, hvor de udgør 31 pct. i 2019 – her har samtidig været den største fremgang i andelen, med 3,7 pct. point. Industrien vejer også tungt i nabokommunen Ikast-Brande, med 28,7 pct. På Fyn havde Kerteminde i 2008 landets største andel af industrijob, men andelen er siden faldet kraftigt – hele 11,4 pct. point. Dette skal ses i lyset af lukningen af Lindøværftet i 2012. Andelen er dog fortsat femtehøjst i landet med 26,5 pct.

Dato: 6. oktober 2021

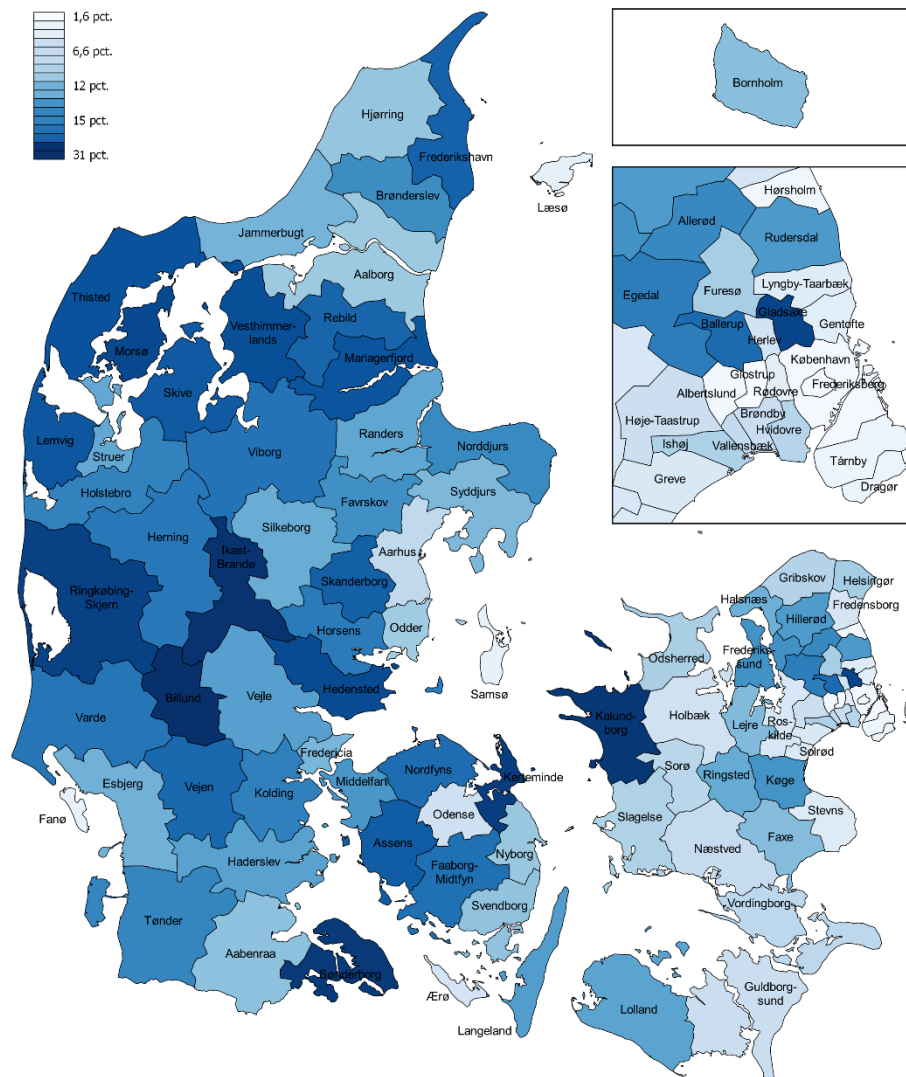
Sags ID: SAG-2021-06295
Dok. ID: 3168509

E-mail: NISK@kl.dk
Direkte: 3370 3374

Weidekampsgade 10
Postboks 3370
2300 København S

www.kl.dk
Side 7 af 11

Figur 7: Andelen af beskæftigede som er i industrien



Dato: 6. oktober 2021

Sags ID: SAG-2021-06295
Dok. ID: 3168509

E-mail: NISK@kl.dk
Direkte: 3370 3374

Weidekampsgade 10
Postboks 3370
2300 København S

www.kl.dk
Side 8 af 11

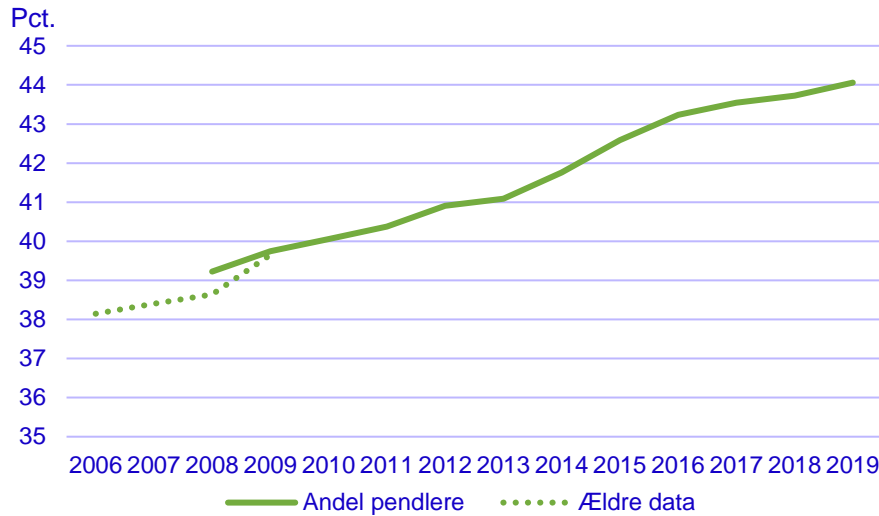
Anm.: Beskæftigede i fremstillingsindustrien, dvs. ikke i råstofvindning eller forsyningsvirksomhed.
Kilde: Statistikbanken RAS301

De to sjællandske kommuner, hvor industrien fylder mest, er hhv. Kalundborg (28,3 pct.) og Gladsaxe (24,4 pct.). Begge kommuner har en større andel industrijob end i 2008. Udviklingen bør i begge kommuner ses i lyset af fremgangen hos Novo Nordisk, der har sit største produktionsanlæg hhv. sit hovedsæde i de to kommuner.

1.5 Pendling og mobilitet

Andelen af beskæftigede, som har arbejdssted i en anden kommune end deres bopæl, er steget gradvist de senere år. I 2019 var 44 pct. beskæftiget i en anden kommune, end den de boede i, mod godt 39 pct. i 2008, jf. figur 8. Tendensen er ikke ny. 6 pct. point flere krydsede de gamle kommunegrænser i 2006 end i 1993.

Figur 8: Andel beskæftigede som pendler ud af kommunen



Kilde: Statistikbanken PEND101 og PENDAB11

Samtidig med at flere pendler til et job udenfor kommunen, så vokser den gennemsnitlige pendlingsafstand. Hvor den gennemsnitlige beskæftigede i 2008 havde omtrent 19 km til arbejde, var tallet i 2019 på ca. 22 km, jf. figur 9.

Figur 9: Gennemsnitlig pendlingsafstand



Kilde: Statistikbanken AFSTB4 og AFSTB2

Væksten er især foregået fra 2013 til 2017, svarende til den indledende fase af den seneste højkonjunktur. Når pendlingsafstanden efterfølgende kun er steget svagt fra 2017 til 2019 kan det derfor afspejle, at de gunstige konjunkturforskelde har gjort det nemmere at finde relevant beskæftigelse tæt på egen bolig.

De geografiske mønstre i pendlingen kan illustreres på flere måder, fx ved nettopendingen – som viser hvor mange beskæftigede der pendler ind i kommunen ift. ud. Det er især kommuner i den københavnske omegn, som er

Dato: 6. oktober 2021

Sags ID: SAG-2021-06295
Dok. ID: 3168509

E-mail: NISK@kl.dk
Direkte: 3370 3374

Weidekampsgade 10
Postboks 3370
2300 København S

www.kl.dk
Side 9 af 11

nettomodtagere af pendlere, jf. figur 10. Generelt er landets større byer også nettopendlingsmodtagere, mens kommuner i oplandet til disse byer er præget af nettoudpendling. Fjernt fra de største byer er nettopendlingen typisk begrænset. Billund kommune er en klar afvigelse fra den generelle tendens, da kommunen har markant nettoindpendling, men ingen større byer.

Dato: 6. oktober 2021

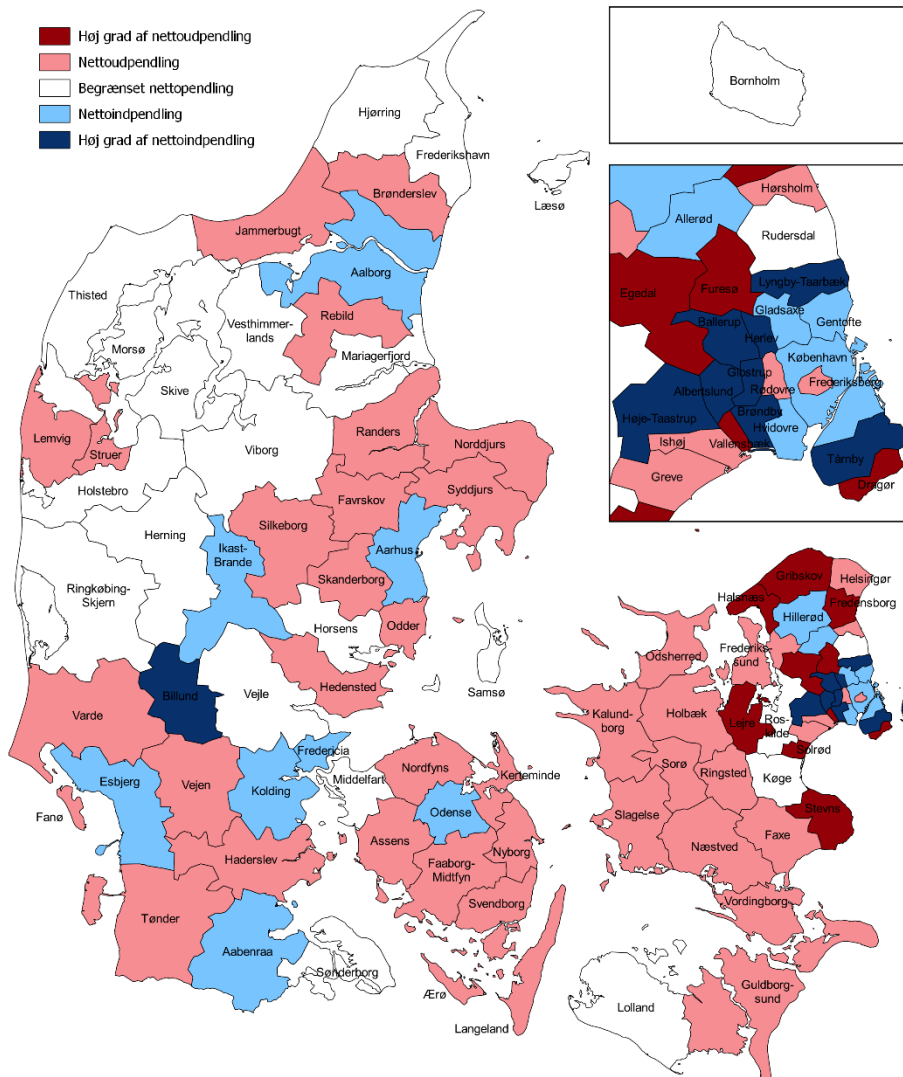
Sags ID: SAG-2021-06295
Dok. ID: 3168509

E-mail: NISK@kl.dk
Direkte: 3370 3374

Weidekampsgade 10
Postboks 3370
2300 København S

www.kl.dk
Side 10 af 11

Figur 10: Nettopendling 2019



Kilde: Statistikbanken PEND101 og PENDAB11

Mens nettopendlingen klart identificerer, hvor der er mange arbejdspladser ift. beskæftigede (og indbyggere) i kommunen, så kan tallene godt sløre omfanget af pendling. En kommune hvor mange pendler både ind og ud vil ikke kunne adskilles fra en, hvor få pendler i det hele taget. Det kan derfor være relevant at supplere med bruttopendlingstallene, altså hvor mange beskæftigede i kommunen, der pendler ud til et job i en anden kommune.

Forskellen kan ses tydeligt ved at sammenligne de vestjyske kommuner, med begrænset nettopendling i figur 10 med kommuner som Roskilde, Køge og Rudersdal, der ligeledes havde begrænset nettoindpendling. Figur 11 viser, at pendlingsaktiviteten generelt er høj i disse kommuner, da mange

pendler ud – men altså også ind. I de vestjyske kommuner er der generelt bare få der pendler både ind og ud af kommunerne. Kortet afslører også, at de kommuner i den københavnske omegn, som havde størst nettoindpendling, også har stor bruttopendling. Der sker med andre ord en stor udveksling af beskæftigede på tværs af kommunerne omkring hovedstaden, som naturligvis delvist skal tilskrives, at de er geografisk mindre.

Dato: 6. oktober 2021

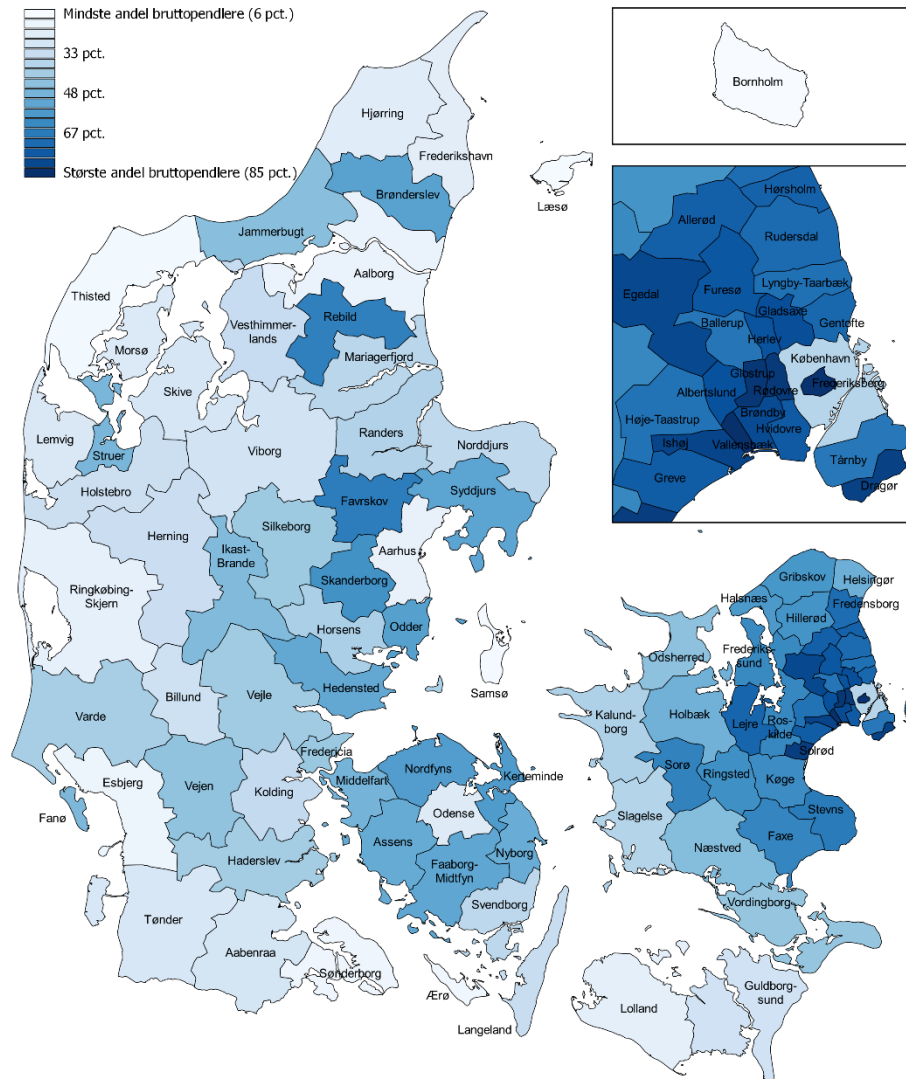
Sags ID: SAG-2021-06295
Dok. ID: 3168509

E-mail: NISK@kl.dk
Direkte: 3370 3374

Weidekampsgade 10
Postboks 3370
2300 København S

www.kl.dk
Side 11 af 11

Figur 11: Bruttopendling 2019



Kilde: Statistikbanken PEND101 og PENDAB11

Generelt træder pendlingsoplandene omkring landets fire største byer tydeligere frem i bruttopendlingskortet, med høj pendlingsaktivitet i områdernes nabokommuner. Mellem 30 og 35 pct. af beskæftigede, som bor i Aarhus' nabokommuner, arbejder i Aarhus. Over halvdelen i Egedal, Furesø, Rudersdal og Greve arbejder i København eller omegn. Omtrent hver fjerde i kommuner som Stevns, Ringsted og Helsingør.