

Indholdsfortegnelse - Bilag

Indholdsfortegnelse - Bilag	1
3.1 Tværkommunale samarbejder om klima	2
Bilag 1: KL CO2-reduktion i kommunerne	2
Bilag 2: KL Klimatilpasning	27
3.2 Resultatkontrakt 2020 mellem KKR Midtjylland og Erhvervshus Midtjylland	44
Bilag 1: Resultatkontrakt KKR Midtjylland og Erhvervshus Midt 2020. UDKAST	44
3.3 Nær psykiatri opfølgning på Januarkonferencen	68
Bilag 1: Konferenceavis om alliancen	68
Bilag 2: Status og næste trin for initiativerne	85
3.4 Dimensionering af pædagoguddannelsen	88
Bilag 1: Brev til KKR om indstilling til pædagogoptag.....	88
3.5 Proces for Rammeaftale 2021-2022 samt forslag til udviklingsområder	90
Bilag 1: Proces for udarbejdelse af Rammeaftale 2021-22	90
3.6 Orientering om aftale om akut hjælp til sårbare borgere (tidl. Sociolancen)	92
Bilag 1: Aftale om sårbare borgere der ringer 112 med sociale problemstillinger	92

3.1

Tværkommunale samarbejder om klima

KL

> KL
> JANUAR 2020

CO₂-UDSPIL

CO₂-REDUKTION I KOMMUNERNE

EN STYRKET LOKAL KLIMAINDSATS





CO₂-reduktion i kommunerne

© KL
1. udgave, 1. oplag 2020

Produktion: KL's Trykkeri
Design: e-Types
Tryk: KL's Trykkeri

Foto: Colourbox og iStock

KL
Weidekampsgade 10
2300 København S
Tlf. 3370 3370
kl@kl.dk
www.kl.dk
 @kommunerne
 facebook.com/kommunerne

Produktionsnr. 830566

INDHOLD

INDHOLD	3	TEMA 5 / EN KLOGERE HÅNDTERING AF AFFALD OG RESSOURCER.....	14
DET LOKALE KLIMALEEDERSKAB LIGGER HOS KOMMUNERNE.....	5	TEMA 6 / REDSKABER TIL AT FREMME CO₂- REDUKTIONER I VIRKSOMHEDERNE.....	15
KOMMUNERNES ROLLE I KLIMAKAMPEN.....	6	TEMA 7 / BINDING AF CO₂ VED SKOVREJSNING OG UDYRKEDE ÅDALE....	16
TEMA 1 / NYE VIRKEMIDLER TIL UDBYGNING AF VEDVARENDE ENERGI.....	8	CASE 3 / JORDBINDING.....	17
CASE 1 / VEDVARENDE ENERGI	9	TEMA 8 / DIGITALISERING OG NY TEKNOLOGI	18
TEMA 2 / STRATEGISK ENERGIPLAN- LÆGNING I ALLE KOMMUNER.....	10	TEMA 9 / BEDRE MULIGHEDER FOR KLIMAVENLIGE INDKØB OG UDBUD.....	19
CASE 2 /STRATEGISK ENERGIPLANLÆGNING.....	11	TEMA 10 / FÆLLES METODE TIL MÅLING AF KOMMUNERNES CO₂-REDUKTION	20
TEMA 3 / BEDRE RAMMER FOR KLIMAVENLIG MOBILITET	12	CASE 4 / MÅLING AF CO₂-REDUKTION.....	21
TEMA 4 / BYGGERI OG ANLÆG MED LAVERE CO₂-AFTRYK.....	13		



DET LOKALE KLIMALEEDERSKAB LIGGER HOS KOMMUNERNE

Klimakrisen er den største fælles og globale udfordring, vi står over for. Stigende havvand og stormfloder sætter trygheden under pres, når vores byer oversvømmes, eller vores kyster ødelægges. Det er lokalt, at konsekvenserne af klimaforandringerne mærkes for alvor. Og det er lokalt, at udfordringerne kan løses konkret. Både når det handler om at sikre os imod klimaforandringerne, og når det kommer til at tage fat om problemets rod og nedbringe udledningen af drivhusgasser.

Kommunerne har i årevis arbejdet målrettet på at fremme den grønne omstilling ved at nedbringe udledningen af CO₂. Kommunerne har derfor allerede værdifulde erfaringer med, hvordan der kan findes lokale løsninger på de globale klimaudfordringer.

Kommunerne ønsker at bruge og dele deres erfaringer og kan herudover bidrage til øget CO₂-reduktion, fordi:

1. Kommunerne er tættest på borgere og virksomheder og skaber rammerne for deres hverdag

Kommunerne har lang erfaring med at skabe løsninger i samarbejde med borgere og virksomheder og har ansvaret for udviklingen af de lokale bysamfund og indretningen af dem.

2. Kommunerne er samlet set landets største bygningssejer og største offentlige arbejdsgiver

Det giver kommunerne en platform for at drive udviklingen inden for byggeri og anlæg med et lavt CO₂-aftryk samt for at fremme en CO₂-reducerende adfærd igennem kommunernes arbejdsgiverpolitik.

3. Kommunerne kan mest direkte bidrage til CO₂-reduktioner i energiproduktionen

Igennem ejerskab af forsyningsvirksomheder kan kommunerne bidrage aktivt til den nødvendige omlægning af Danmarks samlede energiproduktion.

4. Kommunerne har ansvar for samlede prioriteringer på tværs af sektoropdelte hensyn

Det er i kommunerne, at der tænkes i sammenhængende og helhedsorienteret planlægning og udvikling på tværs af transport, bygninger, energi, land og vand.

5. Kommunerne kender de lokale forhold bedst og kan gennemføre de klimaløsninger, der virker

Der er ikke brug for eller mulighed for de samme klimaløsninger alle steder. Kommunerne er dem, der som lokal driver, koordinator og beslutningstager kan få de rigtige ting til at ske i praksis.

Kommunerne gør allerede meget på klimaområdet og har potentiale og viden til at kunne gøre endnu mere under de rette betingelser og i samarbejde med regeringen og andre parter. Fra det daglige og strategiske klimaarbejde med CO₂-reduktion har kommunerne stor viden om, hvor udfordringerne er – og hvor den lokale indsats kan styrkes, hvis de nødvendige rammer og ressourcer er til stede.

I dag er der statslige regler og bindinger, der spænder ben for en kommunal merindsats, ligesom der er brug for helt nye virkemidler, hvis vi for alvor skal kunne udbygge den vedvarende energi og muliggøre andre væsentlige skridt hen imod en fremtid med lavt udslip af CO₂. Hvis kommunernes bidrag skal øges, kræver det de fornødne rammer og den nødvendige finansiering, så det ikke bliver et spørgsmål om klima eller kernevelfærd, men både og.

Kommunerne har allerede taget det lokale klimalederskab på sig, drevet af et højt ambitionsniveau. KL peger i dette udspil på 48 konkrete forslag til, hvad der kan gøres for at sætte de lokale løsninger til CO₂-reduktion endnu mere i spil i kampen mod klimaforandringerne.


Jacob Bundsgaard
Formand for KL


Kristian Wendelboe
Administrerende direktør for KL

KOMMUNERNES ROLLE I KLIMAKAMPEN

Klima og CO₂-reduktioner er allerede en stærk lokalpolitisk dagsorden, som kommunerne tager et stort ansvar for at gennemføre.

Den kommunale sektors andel af Danmarks samlede CO₂-udledning er ikke stor, hvis man kun opgør udledningen fra den kommunale drift, kommunale institutioner og bygninger. Men kommunernes rolle i at fremme CO₂-reduktioner rækker langt videre end det. Kommunerne har – med de rette rammevilkår og økonomiske forudsætninger – muligheden for at drive udviklingen med at sænke CO₂-udledningen i lokalsamfundet både som myndighed og arbejdsgiver og ikke mindst i samarbejde med borgere, virksomheder, forsyningsvirksomheder, trafikkselskaber mv.

Kommunens egen virksomhed og rolle som arbejdsgiver

I driften af egen virksomhed kan kommunerne gå forrest som rollemodel. Et par eksempler:

Kommunerne er samlet set landets største bygningsejer med ansvar for ca. 31 mio. kvadratmeter bygningsmasse. En energieffektiv drift af bygningerne og brug af nye løsninger til aktiv og smart energistyring kan både spare CO₂ og penge. Som bygherre har kommunerne også mulighed for at efterspørge løsninger med lavt CO₂-aftryk.

Kommunerne er samtidig den største offentlige arbejdsgiver for omkring en halv million medarbejdere. Gennem fokus på CO₂-reduktioner i arbejdsgiverpolitikken kan kommunerne påvirke medarbejdernes adfærd rettet mod affaldssortering, valg af transport, klimavenlig kost, reduktion af madspild mv. Det kan fx være personalet i de kommunale køkkener, der køber flere sæsonvarer og færre af de fødevarer, der har et højt CO₂-aftryk, til de kommunale måltider. Eller når børn i dagtilbud og skoler introduceres til klima og bæredygtighed.

Kommunerne indkøber samlet set varer og tjenesteydelser for knap 100 mia. kr. årligt. Med mere viden om det klimavenlige indkøb og flere muligheder for at træffe klimavenlige valg i indkøb og udbud kan kommunerne bidrage til at sænke CO₂-belastningen i det offentlige forbrug.

Aktivt ejerskab af kommunale forsyningsvirksomheder mv.

I næste led kan kommunerne bruge deres ejerskab af vigtige forsyningsvirksomheder mv. til at fremme en grøn omstilling af samfundet igennem CO₂-reduktioner i forsyningssektoren. Dette kan bl.a. ske via kommunale ejerstrategier.

Omstillingen kræver en radikal omlægning af den samlede energiproduktion og af energiforbruget. Her kan kommunerne som ejer af store forsyningsvirksomheder tage aktivt lokalpolitisk medansvar for udviklingen af energisektoren ved at fremme langsigtede, bæredygtige beslutninger om energiproduktionen og smart forbrug af energien.

Også som ejer af trafikkselskaber, havne og lufthavne kan kommunerne være med til at sætte CO₂-reduktioner på dagsordenen i bestyrelserne.

Lokalt klimatelederskab af borgere og virksomheder og facilitator af partnerskaber

I sidste led kan kommunerne i deres lokale klimatelederskab drive en bæredygtig udvikling og påvirke adfærden inden for hele kommunens geografi i retning af mindre CO₂-udledning.

Det kan ske gennem kommunernes ansvar for at planlægge og udvikle de fysiske rammer for borgernes og virksomheders hverdag i lokalsamfundene.

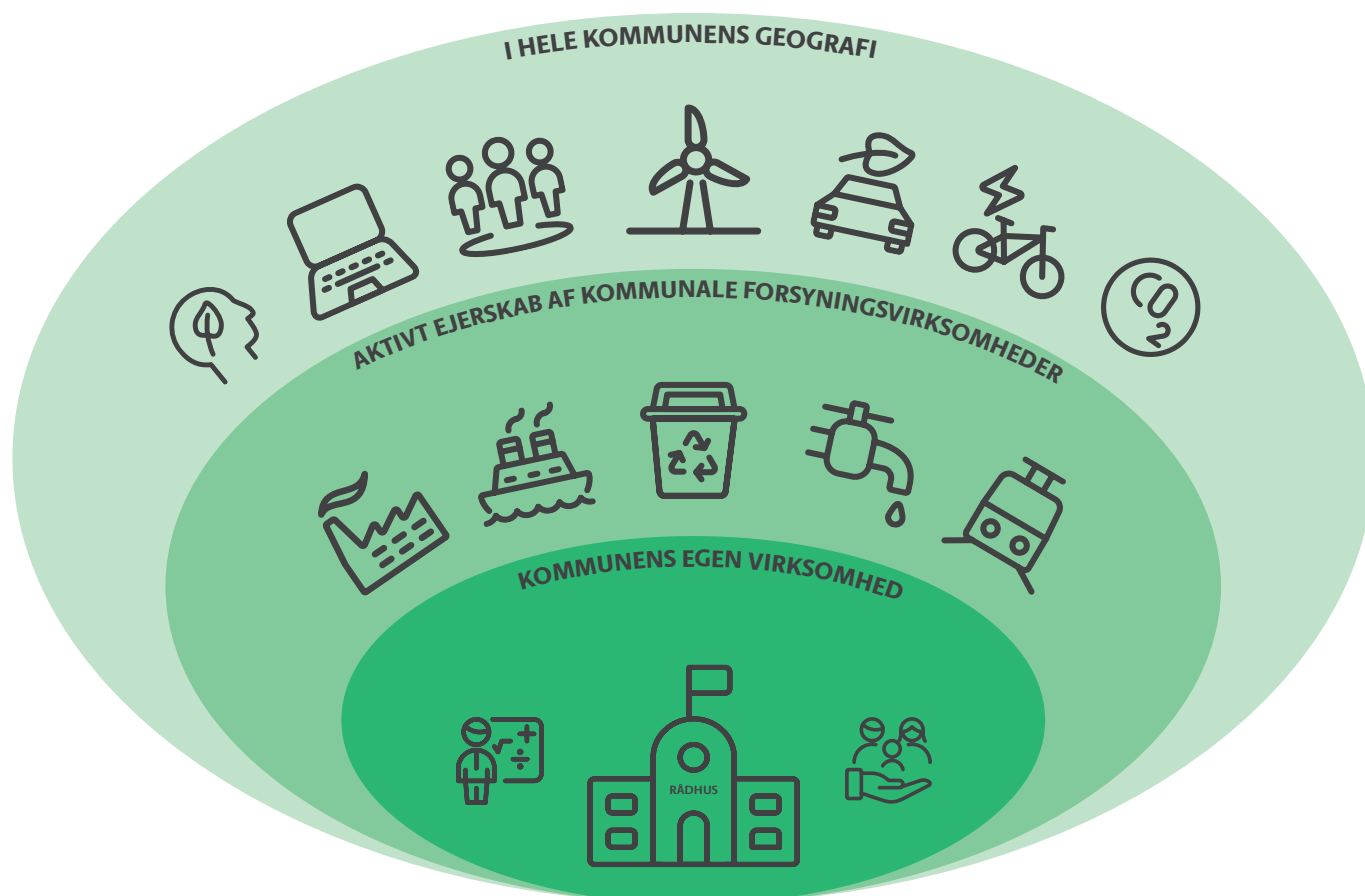
Det kan også ske, ved at kommunerne i deres tilsynsbesøg hos virksomhederne går i dialog med virksomhederne om at fremme CO₂-reduktioner i driften og indføre cirkulære løsninger.

Kommunerne har lang tradition for at finde løsninger i samarbejde med hinanden og med de lokale parter. Kommunerne kan facilitere partnerskaber med borgere, virksomheder, videninstitutioner og organisationer om at fremme en klimavenlig adfærd og udvikle nye løsninger.

Teknologiske løsninger alene kan ikke sikre, at vi som samfund kan reducere CO₂-udledningen eller opnå nul-emissioner. Mange borgere har både lysten og viljen til at gøre en positiv forskel for klimaet. Kommunerne kan støtte borgernes engagement i og opbakning til at nedsætte CO₂-aftrykket ved at vejlede om klimavenlige valg, inddrage borgerne i klimaprojekter og på andre måder støtte en klimabevidst adfærd.

De tre niveauer i kommunernes rolle i klimakampen er vist nedenfor:

1. *Kommunens egen virksomhed og rolle som arbejdsgiver*
2. *Aktivt ejerskab af kommunale forsyningsvirksomheder*
3. *Lokalt lederskab i hele kommunens geografi*



48 FORSLAG TIL EN STYRKET KOMMUNAL KLIMAINDSATS

I det følgende peger KL på 48 konkrete anbefalinger, der vil være nødvendige bidrag, hvis kommunernes indsats for at reducere CO₂ skal styrkes. Anbefalingerne er grupperet inden for 10 temaer:

TEMAER I EN STYRKET KOMMUNAL KLIMAINDSATS

1. Nye virkemidler til udbygning af **vedvarende energi**
2. **Strategisk energiplanlægning** i alle kommuner
3. Bedre rammer for klimabevidst **mobilitet**
4. **Byggeri og anlæg** med lavere CO₂-aftryk
5. En klogere håndtering af **affald og ressourcer**
6. Redskaber til at fremme CO₂-reduktioner i **virksomhederne**
7. **Binding af CO₂** ved skovrejsning og udyrkede ådale
8. **Digitalisering og ny teknologi**
9. Bedre muligheder for klimavenlige **indkøb og udbud**
10. Fælles metode til **måling af kommunernes CO₂-reduktion**



TEMA 1 /

NYE VIRKEMIDLER TIL UDBYGNING AF VEDVARENDE ENERGI

En omstilling af samfundet i retning af CO₂-neutralitet og elektrificering af transportsektoren kan ikke nås uden at styrke mulighederne for at etablere vedvarende energi. Her spiller kommunerne en nøglerolle.

Kommunerne kan give tilladelser til opsætning af landbaserede vindmøller i det åbne land og solceller på bygninger og på terræn. Desuden har kommunerne i årevis været en drivkraft i de lokale processer om at stille nye landvindmøller op. Etablering af landvindmøller er imidlertid næsten gået i stå i Danmark på grund af manglende placeringsmuligheder og lokal borgermodstand. På samme vis er etableringen af solceller i større skala blevet udfordret af borgermodstand, og fordi anlæggene i stigende grad skæmmer landskabet.

Fortsat etablering af landvindmøller og større solcelleanlæg kræver derfor helt nye virkemidler og rammevilkår. Regeringen og partierne bag energiaftalen 2018 præsenterede i november 2019 et skridt i den rigtige retning, men der er brug for kvantespring. Det er nødvendigt at tænke i løsninger, der i endnu højere grad skaber synlig merværdi for lokalsamfundene og mulighed for at opnå flere gevinster på én gang. En sådan mulighed er en fond til jordbytning med flere formål for øje. Den kan åbne for, at der skabes både mere sammenhængende natur, mere sammenhængende landbrugsjord, arealer til vedvarende energianlæg og landdistriktsudvikling oveni (deraf betegnelsen "multifunktionel jordfordeling"). Det vil kræve en understøttende regulering, så kommunerne får mulighed for at planlægge for "klima- og energilandskaber", og så der skabes flere placeringsmuligheder for landvindmøller.

Etablering af landvindmøller kan nu foretages uden statstilskud og er både i netttilslutning og drift væsentligt billigere end havvindmøller. Derfor vil det samfundsøkonomisk være effektivt at satse på flere landvindmøller. En del af den gevinst, som mølleejere og samfundet derved opnår, bør investeres i en reel fornyelse af de landdistrikter, hvor møllerne stilles op.

Herudover bør de nuværende bureaukratiske benspænd for, at kommunerne kan etablere solceller på egne bygninger på samme vilkår som resten af den offentlige sektor, fjernes. Det vil give kommunerne mulighed for at levere strøm til egne bygninger og reducere deres CO₂-forbrug væsentligt.

For at styrke mulighederne for at etablere vedvarende energi anbefaler KL:

1. At der etableres en uafhængig ekstern fond for multifunktionel jordfordeling.
2. At der for landvindmøller etableres flere placeringsmuligheder. Det kræver, at der sker en ny national politisk afvejning af beskyttelseshensyn i forhold til skovplantager, herregårdslandskaber og afstandskrav til boliger langs motorveje.
3. At kommunerne gives muligheder for at opkøbe arealer (med evt. ekspropriationsmulighed) og planlægge for klima- og energilandskaber, med mulighed for bl.a. frasalgs af arealerne til vindmølleopstillere.
4. At betingelser for at opføre og drive solcelleanlæg gøres ens for stat, regioner og kommuner, så der gælder samme støttemuligheder, og solcelleanlæg ikke skal udskilles i et særskilt selskab.
5. At etablering af landvindmøller understøttes af mærkbare gevinster for beboere i respektive kommuner i form af kompensation, samt væsentlige bidrag til udvikling og fornyelse i landdistrikterne. De rammevilkår, som regeringen og partierne bag energiaftalen 2018 præsenterede i november 2019, er langt fra nok.



Vedvarende energi - Opsætning af solceller på eksisterende kommunale tage

Solcelleanlæg på kommunale bygninger er et oplagt og enkelt instrument til at opnå CO₂-reduktion i kommunerne, men statslige regler spænder ben for etableringen.

Hvis en kommune vil sætte solcelleanlæg op på deres bygninger, skal de danne selvstændige selskaber. Det koster både mange penge til administration og etablering. Oveni kommer afgift for den strøm, de selv producerer til eget brug. Det gør solcelleanlæg i kommunerne helt urentabelt. Det har de erfaret i Morsø Kommune, hvor de har været nødt til at tage allerede monterede solceller på kommunens tage ud af drift på grund af reglerne. Det er et stort tab af ressourcer og ikke samfundsøkonomisk hensigtsmæssigt.

Nogle kommunale anlæg har fået dispensation, men langt fra alle, og der bør findes en holdbar løsning. I marts 2019 var der ca. 140 kommunale solcelleanlæg, der endnu manglede at blive lavet om til et selskab. Fx i Odsherred Kommune, hvor man endnu ikke har fået dispensation.

Kommunerne er samlet set de største bygningsejere i Danmark. Derfor ligger der et kæmpe potentiale for CO₂-reduktion i kommunerne, hvis de får mulighed for at etablere solcelleanlæg på egne tage uden at skulle oprette et selvstændigt selskab i forbindelse hermed. Københavns Kommune har anslået, at de kan spare 900 ton CO₂ årligt, hvis reglerne ændres, og solcelleanlæggene sidestilles med de regionale og statslige anlæg.



TEMA 2 / STRATEGISK ENERGIPLANLÆGNING I ALLE KOMMUNER

En CO₂-neutral fremtid, hvor Danmark er selvforsynende med vedvarende energi, kræver en omstilling af energiproduktionen ud fra langsigtede og strategiske valg og kendskab til lokale forhold.

Det oplagte værktøj til dette er strategisk energiplanlægning, der omfatter al energiproduktion og -forbrug i kommunen. Værktøjet bruges i dag af flere kommuner på frivillig basis. Men skal omstillingen lykkes, bør strategisk energiplanlægning udbredes til hele landet og være obligatorisk.

Kommunerne er både som aktive ejere af store forsyningsvirksomheder og som lokalpolitiske ledere de rette til at påtage sig opgaven med at koordinere og gennemføre en strategisk energiplanlægning. Herunder træffe de politiske valg, der skal til, så der ikke udvikles suboptimerende løsninger hverken inden for den enkelte kommune eller på tværs af kommunegrænser.

En langsigtet planlægning for CO₂-neutralitet kræver desuden rammebetingelser, der understøtter langsigtede investeringer. Det handler både om, at afgifter, incitamentsstrukturer og regnemodeller peger i en klimavenlig retning, og at den regulering, der kan give sikkerhed for en langsigtet planlægningshorisont, er på plads. Sam-

tidig bør der sigtes til, at alle fremtidige energikilder er bæredygtige og tæller korrekt med i kvotesektoren.

For at understøtte strategisk energiplanlægning anbefaler KL:

6. At kommunerne skal lave strategiske energiplaner. Det kræver, at staten lægger en klar og overordnet retningslinje for udviklingen af energiforsyningen i Danmark samt tilvejebringer de nødvendige ressourcer og et sikkert regelgrundlag herfor.
7. At staten sikrer rammebetingelser, som skaber sikkerhed ved forsyningssselskabers og kommunernes store investeringer i CO₂-reduktioner – bl.a. i CO₂-neutral varme.
8. At staten genindfører tilslutningspligten til fjernvarme som et værktøj, kommunerne skal anvende til at fremme CO₂-reduktioner i energisystemet.
9. At staten sikrer stærkere incitamenter for virksomheder og forsyningssselskaber til at gøre brug af overskudsvarme fra produktion – og i øvrigt sikrer, at afgiftssystemet har en incitamentsstruktur, der understøtter CO₂-reducerende tiltag.





Strategisk energiplanlægning

Sønderborg Kommune har i mere end 10 år arbejdet målrettet på at blive CO₂-neutral i 2029. Målet om CO₂-neutralitet har sat gang i mange tiltag og aktiviteter, som skal nedbringe CO₂-udledningen i kommunen. For at arbejde systematisk med energi- og varmeforsyningen, valgte Sønderborg Kommune i 2014 at udarbejde en strategisk energiplan for kommunen. Det har været med til at sikre bedre koordinering og muligheden for at nå målet om CO₂-neutralitet på den mest omkostningseffektive måde. Til gavn for kommunen, borgere og erhvervslivet. Samtidig har det givet et fælles udgangspunkt for politikere, energiforbrugere, energiproducenter og planlæggere, så beslutninger tages med en bevidsthed om, at disse er en del af en samlet plan og et endeligt mål.

For Sønderborg Kommune er arbejdet med strategisk energiplanlægning et nødvendigt og uundværligt værktøj i forhold til at nå deres mål i 2029. De gode resultater, behovet for at arbejde med strategisk energiplanlægning i en større skala og udsigten til omkostningseffektivisering pga. samarbejde, fik i 2016 Sønderborg Kommune til at indgå et tværkommunalt samarbejde om strategisk energiplanlægning med de tre øvrige sønderjyske kommuner Aabenraa, Tønder og Haderslev. Projektet er med til at forankre viden om energisystemet og udfordringerne i den grønne omstilling mere bredt. Samtidig øger det kommunernes kompetencer på energiområdet, hvilket kan bidrage til, at fx kommunale lånegarantier til større energirelaterede projekter hviler på solid faglig basis med det formål at undgå fejlinvesteringer.

For at udbrede strategisk energiplanlægning til alle kommuner, peger Sønderborg Kommune på vigtigheden af bedre rammebetingelser for opgaven. For eksempel vil planlægningen blive nemmere og mere økonomisk effektiv, hvis der er klare statslige retningslinjer for udviklingen af energiforsyningen i Danmark og kommunernes rolle i omstillingen.



TEMA 3 /

BEDRE RAMMER FOR KLIMAVENLIG MOBILITET

Kommunernes ansvar som vej- og planlægningsmyndighed giver kommunerne en vigtig rolle i at sikre den fremtidige omstilling og elektrificering af transportsektoren. Regeringen har meldt ud, at de ønsker en million el-biler på vejene i Danmark inden 2030. Her kan kommuner i partnerskab med staten være med til sikre en styrket infrastruktur. Både i byerne og på landet skal der tages højde for det fremtidige behov for el-ladestander/stationer, parkeringspladser for el- og delebiler mv. Kommunerne er i deres arbejde med elektrificering af transportsektoren allerede stødt på flere barrierer og oplever en uklar regulering, der ikke tager hånd om de relevante problemstillinger.

Som medejer af trafikselskaberne kan kommunerne desuden være med til at styrke, udbygge og udvikle den kollektive trafik. Kommunerne har et medansvar for at sikre den tværgående kollektive mobilitet, men der er brug for, at staten sætter nogle nationale mål og nogle overordnede linjer for sammenhængen mellem vej- og banenettet og den kollektive trafik og infrastruktur.



Regeringen lægger i sit forståelsespapir op til at investere mere i den kollektive transport og cyklisme samt forhandle en ny aftale om infrastruktur, hvor klimahensyn i langt højere grad indgår. Det er oplagt, at kommunerne, gennem deres rolle på dette område, indgår som part i en kommende aftale.

For at fremme en klimavenlig mobilitet anbefaler KL:

10. At staten og kommunerne udarbejder en national klimavenlig mobilitetsplan, der sikrer sammenhængen mellem forskellige transportformer samt trækker de store linjer for fremtidens infrastruktur.
11. At mobilitetsplanen understøttes af en national pulje til klimavenlige kollektive trafikløsninger.
12. At en klimavenlig mobilitetsplan tænkes sammen med opbygningen af det vedvarende energisystem og udviklingen af smarte byer.
13. At staten fremmer alternative drivmidler, herunder sikrer en permanent løsning for en fast lav elafgift for el til elbusser, svarende til elprisen for tog og metro.
14. At staten sikrer klare regler og ansvarsfordeling for etablering af infrastruktur til biler, der kører på alternative drivmidler som fx el og brint. Det skal blandt andet omfatte etablering og drift af el-ladestander i det offentlige rum og ved boliger samt mulighed for at oprette og regulere brugen af parkeringspladser for beholdt elbiler og delebiler mv.
15. At den nuværende deling med staten af de kommunale parkeringsafgifter ophæves, og at indtægterne herfra helt eller delvist direkte medgår til finansiering af CO₂-reduktioner i kommunen inden for mobilitet samt vej- og transportområdet.
16. At der gives mulighed for, at kommunerne kan indføre strammere krav til miljøzoner i byer, med henblik på at begrænse CO₂-udledningen.
17. At der etableres en statslig investeringsstøtte til nye klimavenlige færger, når ældre færger skal udfases.
18. At der nedsættes et statsligt-kommunalt partnerskab om nye og bedre cykelruter, der understøtter cyklisme.



TEMA 4 /

BYGGERI OG ANLÆG MED LAVERE CO₂-AFTRYK

Kommunerne har som landets samlet set største bygningssejer og den største offentlige bygherre mulighed for at gå foran i at drive en udvikling i retning af byggeri og anlæg med lavere CO₂-aftryk.

Som bygningssejer har kommunerne brug for de rette værktøjer til at energieffektivisere, renovere og regulere brugen af bygninger. Regeringen har i sit forståelsespapir meldt ud, at dette område bliver en del af den nye klimahandlingsplan. KL er klar til at indgå i et samarbejde med regeringen herom.

Som bygherre kan kommunen stille krav til CO₂-reducerende tiltag. Det gælder både under byggeprocessen, hvor det blandt andet er muligt at stille krav om brug af maskiner, der kører på alternative drivmidler, og indtænke udslip af klimagasser baseret på livscyklusvurdering. Det gælder også ved valg af CO₂-venlige bygningsmaterialer og mængden heraf, driften af bygningerne samt affaldshåndtering ved nedrivning med henblik på at genbruge materiale og derved mindske CO₂-udledning. Men anlægsloftet, der fastsætter, hvor mange penge kommunerne må bruge på bygge- og renoveringsopgaver årligt, er en barriere for kommunerne, idet krav om bæredygtighed ofte fordyrer det offentlige byggeri.

Som myndighed kan kommunen påvirke det private byggeri, så det giver et mindre CO₂-udslip. Dette kan ske gennem tilladelser og krav til den lokale bygherre. Mulighederne kan styrkes, fx ved udvikling af certificeringsordninger, der kan sikre fælles definitioner af begreber og terminologi på tværs af sektorerne, øget sporbarhed og kvalitet af bygningsmaterialer samt mulighed for dokumentation for, hvor og hvordan materialerne har været brugt.

Bygningsreglementet er også et godt værktøj til at understøtte CO₂-reduktion, da det er relativt agilt, når det handler om at opdatere kravene i takt med den teknologiske udvikling, ny viden mv. Når først et krav er fastlagt i bygningsreglementet, gælder det med det samme for alt byggeri, der opføres, uanset hvad der står i lokalplanen. Der gives i gennemsnit ca. 35.000 kommunale byggetilladelser om året.

Kommunerne har derudover ansvaret for at udarbejde kommuneplaner og lokalplaner ved byudvikling og byomdannelse. Planloven definerer, hvilke forhold det er muligt at regulere via en lokalplan, og som reglerne er i dag, er det meget begrænset, hvad der kan stilles af krav til fx materialeforbrug, som mindsker CO₂-udledningen. Generelt skal der udvises forsigtighed med at indsætte meget detaljerede bestemmelser i lokalplanerne, idet planer ikke er lette at ændre og skal fungere i mange år og fortsat bevare deres relevans.

Endelig har kommunen en væsentlig rolle som driver og facilitator over for borgere og virksomheder, der arbejder med CO₂-reduktion inden for kommunens geografiske afgrænsning. Kommunerne har i denne rolle allerede været med til at skabe markante resultater ift. grøn omstilling, herunder i forbindelse med den tidligere regerings ressourcestrategi. Kommunerne bør også fremover indgå som vigtig partner bl.a. i forhold til fremtidige nationale indsatser for CO₂-reduktion på dette område.

For at fremme byggeri og anlæg med et lavere CO₂-aftryk anbefaler KL:

19. At merudgifter til CO₂-reducerende og langsigtede løsninger fritages fra anlægsrammen, samt at der gives mulighed for, at kommunerne kan lånefinansiere disse udgifter.
20. At der tages initiativ til et nationalt samarbejde om udvikling af flere og mere agile standarder vedrørende cirkulær økonomi, der også kan sikre fælles sprog, øget sporbarhed samt mulighed for dokumentation bl.a. af et byggeris samlede CO₂-regnskab.
21. At bygningsreglementet ændres, så der kan stilles flere krav vedrørende bygningens samlede livscyklus, fx ift. byggeprocessen, materialevalg, mulighed for genanvendelse mv. via bygningsreglementet. Nye krav kan (også) indføres i reglementet via brug af konkrete certificeringsordninger.
22. At der gives mulighed for, at kommunerne kan skrive krav ind i lokalplanerne vedrørende CO₂-aftryk og reduktioner heraf. Det skal i den forbindelse sikres, at nye hjemler har fokus på meget overordnede lokalplanbestemmelser, fremfor detaljerede krav, der forældes i løbet af få år.
23. At der indgås flere partnerskaber med kommunerne om bl.a. den nationale strategi for bæredygtigt byggeri, som skal være en del af den nye klimahandlingsplan.
24. At der udvikles databaserede værktøjer til aktiv energistyring. Kommunerne kan, hvis det finansieres, være showcase, hvilket kan gøre indsatsen lettere tilgængelig for borgere og virksomheder.
25. At staten og kommuner gør en indsats for at sikre, at valide og pålidelige data om bygningers energiforbrug og performance, fra f.eks. forsyningselskaber og energimærkningsordningen, er tilgængelige.



TEMA 5 /

EN KLOGERE HÅNDTERING AF AFFALD OG RESSOURCER

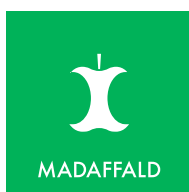
Der sker i dag et meget stort ressource-tab i den måde, vi fremstiller, forbruger og skiller os af med produkter på, hvilket forårsager en unødigt høj CO₂-udledning. Et centralt element i at løse klimaudfordringen består derfor i at finde klogere metoder til at håndtere vores ressourcer og mindske den del af materialerne, der ender som affaldsstrømme - og dermed reducere CO₂-udledning.

Kommunerne arbejder med cirkulær økonomi i affaldshåndteringen, ved at holde ressourcerne i kredsløb så længe og i så høj kvalitet som muligt. Dermed undgår vi at skulle producere og udvinde nye materialer, hvilket er med til at mindske CO₂-udledningen. Det sker ved at hjælpe borgerne til at forebygge affald, ved at genbruge og genanvende. Dernæst ved at bruge restaffald, der ikke kan genanvendes, til energiudnyttelse. Endelig deponeres den sidste rest af affaldet. Danmark er et af de lande i Europa, der deponerer mindst af det affald, kommunerne indsamler, i omegnen af 1-3 procent.

For at styrke indsatsen og mindske CO₂-udledningen bør der ske en større harmonisering af affaldssystemet. Der bør indføres fælles sorteringskriterier i hele Danmark. Hos borgerne, på arbejdspladser og i det offentlige rum. Emballage bør mærkes med piktogrammer, så man kan se på varen, hvilken spand den skal sorteres i som affald. Det vil øge sorteringen og mængderne til genanvendelse og sikre bedre kvalitet og derved CO₂-reduktioner. Systemet tænkes sammen med det kommende producentansvar.

For at fremme en klogere affalds- og ressourcehåndtering anbefaler KL:

26. At virksomhederne gives frit valg til at få indsamlet erhvervsaffald via kommunale indsamlingsordninger, der ofte er billigere og nemmere at anvende for mindre virksomheder. Det er vigtigt at gøre det nemt for alle virksomheder at få indsamlet og sorteret affald, hvis genanvendelsen skal styrkes og CO₂-udledningen nedbringes.
27. At regeringen, sammen med kommuner og producenter, etablerer en kommunikationsplatform til støtte for et harmoniseret affaldssystem og det udvidede producentansvar med sigte på større og ensartede fraktioner til genanvendelse. Staten bør sikre finansiering af etableringen.
28. At data for affald og cirkulær økonomi samles i en tidssvarende digital løsning. Der udvikles en fælles metode til analyse af materialestrømme, som kan give overblik over betydende strømme og mønstre af produktion og forbrug - og medvirke til at identificere potentialer og tab i genanvendelsen.
29. At staten og KL indgår partnerskabsaftale om affald, ressourcer og cirkulær økonomi for perioden 2020-26 som led i den kommende nationale affaldsplan.





TEMA 6 /

REDSKABER TIL AT FREMME CO₂-REDUKTIONER I VIRKSOMHEDERNE

Danske virksomheder er generelt langt i indsatsen for at reducere CO₂. Faktisk er beskæftigelsen inden for grønne varer og tjenester rekordhøj i Danmark. Men noget tyder på, at de små og mellemstore virksomheder, som udgør over 95 pct. af alle virksomheder i Danmark, halter efter.

En lang række kommuner har indgået partnerskaber med lokale virksomheder på klimaområdet. Det handler om alt fra fælles forsknings- og udviklingsprojekter til "symbiosesamarbejder", hvor virksomheders vand og materialer recirkuleres til andre virksomheder med forsyningerne som bindeled. Kommunerne kan, i partnerskab med virksomhederne selv, drive omstillingen langt. Men den løbende kontakt, som kommunen har via tilsyn, i den lokale erhvervsfremme og i beskæftigelsesindsatsen, kan være løftestang for endnu flere reduktioner.

Kommunerne kan desuden være markedsmodner for cirkulære og klimarelaterede løsninger, der enten indkøbes til eller udvikles tæt på den kommunale virksomhed. Det kan fastholde danske arbejdspladser og videreudvikle virksomhedernes konkurrencefordel, så kommunerne kan medvirke til at styrke virksomhedernes eksportmuligheder på området. Derfor er erhvervspolitikken også et centralt element i at løse klimaudfordringerne.

Hvis virksomhederne skal styrkes yderligere i deres omstilling til et lavere CO₂-aftryk, er der herudover brug for at få investeret i forskning, der kan skabe de næste nye teknologier, metoder og systemer og for at bygge bro mellem idéerne, laboratoriet og markedet. Særligt små og mellemstore virksomheder kan få gavn af at teste og afprøve løsninger i samspil med fx den kommunale forsyningssektor, før produkter sendes på markedet.

For at fremme CO₂-reduktioner i virksomhederne anbefaler KL:

30. At kommunerne får rammer og ressourcer til at udvide miljø- og affaldstilsyn og vejledning, med det formål at fremme cirkulær økonomi, og dermed CO₂-reduktioner, hos virksomhederne.
31. At der afsættes erhvervsfremmemidler til partnerskaber om CO₂-reduktioner på tværs af den offentlige og private sektor.
32. At staten sikrer, at man aktivt benytter den nye klyngestruktur til at få ny viden og forskning inden for CO₂-reduktion ud til virksomheder i hele landet.
33. At man giver kommuner mulighed for at etablere regulatoriske testzoner, hvor virksomheder i samarbejde med offentlige myndigheder og forsyningsselskaber kan afprøve og teste CO₂-reducerende løsninger og systemer i stor skala og i virkelige bymiljøer.
34. At staten bringer kommunernes lokale erfaringer med konkret dansk klimaforvaltning og løsninger i praksis i spil gennem klimaambassader og som løftestang for eksport og CO₂-reduktion i resten af verden, og at kommunernes involvering holdes omkostningsneutral.
35. At der i prioritering af de nationale forskningsmidler stilles krav til omfanget af praksisnær forskning og midler til at understøtte test og demonstration af virksomhedernes klimaløsninger.
36. At reglerne for de nuværende Udviklings- og Demonstrationsprogrammer justeres, så kommunerne kan deltage på lige vilkår med private virksomheder.
37. At der skabes mulighed for, at kommunerne kan oprette klimafonde, hvor lokale virksomheder kan klimakompensere ved at støtte CO₂-reduktion i kommunens egen geografi fremfor i udlandet.



TEMA 7 / BINDING AF CO₂ VED SKOVREJSNING OG UDYRKEDE ÅDALE

CO₂ bindes i blade, rødder og vedmasse i træer. Vådområder er med til at sørge for, at der ikke sker CO₂-udledning fra muld- og tørvelag ved udtørring. Etablering af skove og vådområder er derfor effektive instrumenter til at reducere CO₂.

Kommunerne kan som myndighed planlægge for eller give tilladelse til parker, skove, søer eller vådområder. Kommunerne kan også etablere skove og vådområder på egne arealer. Ud over at reducere CO₂ er skove og vådområder med til at mindske udvaskningen af næringsstoffer, kvælstof og fosfor til vores fjorde. Skove og vådområder giver samtidig bedre friluftsmuligheder og dermed en styrket landdistriktsudvikling.

Det er dog en svær opgave for samfundet og kommunerne at tilvejebringe jordarealer nok til skove og vådområder. Derfor er jordfordeling et afgørende redskab. Ved jordfordeling kan gamle og nye ejere bytte, købe og sælge jord. Dermed skabes der muligheder for at påvirke arealanvendelse fx ved tinglysning og sammenlægning af arealer.

Et nyt instrument til at reducere CO₂ fra forsyningsselskaber er muligheden for CO₂-fangst. Det er en metode, som FN's klimapanel har peget på, men som endnu er meget omkostningstung.

Anbefalingen om etablering af en uafhængig ekstern fond for multifunktionel jordfordeling er allerede nævnt under temaet vedvarende energi, men gælder også her. Der bør afsættes økonomiske ressourcer både til den indledende facilitering af lodsejere - og udtagning af landbrugsjord, fx ved helhedsplaner for ådale.

For at øge mulighederne for skovrejsning og anlæg af vådområder anbefaler KL:

38. At staten etablerer en uafhængig ekstern fond for multifunktionel jordfordeling.
39. At staten, private og kommuner fremover ligestilles ved statslig finansiering af skovrejsning. Både i økonomiske rettigheder og pligter fx ift. færdslen i skoven.
40. At skovrejsning fremover også finansieres ved EU-midler og ikke kun ved nationale midler. På den måde sikres der en økonomisk gearing af midlerne, så Danmark kan rejse langt mere skov for de samme nationale midler.

Omlægning af jord kan skabe rum til klimaindsats og lokal udvikling

Land og jord er en kostbar og knap ressource i Danmark. Hvis vores arealer skal kunne gøre en forskel i klimaindsatsen, skal vi derfor udnytte hver eneste hektar.

Jammerbugt Kommune er en af tre kommuner, som har deltaget i pilotprojektet "Det åbne land som dobbelt ressource". I projektet har kommunen sammen med lodsejere og relevante organisationer omlagt 100 hektar jord. Omlægningen understøtter anvendelsen og udviklingen af landskabet og lokalområdet og sikrer på én gang rum til klimaindsatser, et rent miljø, sammenhængende natur og attraktive landskaber til boliger og fritidsinteresser. Metoden kaldes også "multifunktionel jordfordeling", fordi jorden omlægges med sigte på at tilgodese flere hensyn samtidig.

Jammerbugt Kommune vil gerne bygge videre på erfaringerne fra projektet i deres kommende klimahandlingsplan og den kommende kommuneplan. Multifunktionel jordfordeling er et godt værktøj til at opnå CO₂-reduktion, fordi det giver mulighed for udtagning af arealer til kulstofbinding, skovrejsning og placering af vedvarende energianlæg. Samtidig skabes en mere hensigtsmæssig fordeling af landbrugsjorden og plads til naturgenopretning.

Men ud over et godt og tæt samarbejde mellem de mange forskellige aktører, er der behov for finansiering. Kommunerne har ikke mulighed for at opkøbe og facilitere jordfordeling i stor skala. Med en uafhængig statslig jord- og klimafond i ryggen kan der åbnes op for, at flere arealer tages ud af landbrugsdriften og dermed anvendes til klimamål og CO₂-reduktion.



TEMA 8 /

DIGITALISERING OG NY TEKNOLOGI

Digitalisering, automatisering og nye teknologier rummer meget stort potentiale for at levere løsninger til et lavemissionssamfund. FN kårede i 2018 Danmark som verdensførende i digitalisering af den offentlige sektor. Kommunerne er langt i digitaliseringen og har i høj grad været med til at sikre Danmark verdensrekorden. Næste skridt er at sikre, at digitaliseringen bliver løftestang for en bæredygtig og fremtidssikret offentlig sektor på en sikker og forsvarlig måde.

Med ny teknologi og digitalisering kan vi på helt nye måder afbøde klimaaftrykket ved systematisk at indtænke smart teknologi i løsninger, planlægning og investeringer. Det gælder bl.a. alle de initiativer, der kan samles under betegnelsen "smart city", som kan monitorere og styre alt fra lys og varme til trafikflow og spildevand for en mere effektiv og bæredygtig drift. Øget brug af digitale og virtuelle løsninger kan også reducere behovet for f.eks. transport, materialeforbrug m.v. Her kan klimahensyn og god økonomi ofte gå hånd i hånd.

Med den hastige teknologiske udvikling følger imidlertid også et stort og stadigt stigende forbrug af forskellige it-produkter og devices, som sætter et betydeligt miljø- og klimamæssigt aftryk i produktion, anvendelse og afskaffelse. Det er derfor nærliggende, at hensyn til udstyrets energiforbrug, levetid, vedligehold og genbrugelighed også kan indgå i anskaffelsen. At indarbejde den type

hensyn, når der samtidig indkøbes under hensyntagen til fx funktionalitet, driftsstabilitet m.v., er en mere kompliceret måde at udbyde på og potentielt forbundet med høje transaktionsomkostninger, hvis ikke det kan gøres efter ensartede standarder. Og det gælder ikke alene for IT-produkter og devices, men også for lagring af data, hvor klimaaftrykket fra de store datacentre allerede i dag overstiger klimaaftrykket fra flytrafikken.

Kommunerne er arbejdsgiver for cirka 500.000 medarbejdere, der på deres arbejdspladser alle anvender it-udstyr. Af samme grund står kommunerne også for en anseelig del af det samlede offentlige it-indkøb hver år og har dermed en indkøbsmuskel, der kan anvendes til at modne et marked, hvor flere klimahensyn indarbejdes i produkter og lagring af data. Afklaring af fælles krav og standarder styrker også muligheden for konkurrence og samarbejde på tværs af kommunerne og med andre aktører.

For at understøtte koblingen mellem klima og digitalisering og ny teknologi anbefaler KL:

41. At den offentlige sektor får mulighed for at tage en række klimamæssige hensyn, når der indkøbes IT.
42. At regeringen vil medvirke til, at klimadagsordenen indarbejdes i det fremtidige fællesoffentlige digitale samarbejde efter 2020.





TEMA 9 /

BEDRE MULIGHEDER FOR KLIMAVENLIGE INDKØB OG UDBUD

I Aftalen om kommunernes økonomi for 2020 er der fokus på, hvordan den offentlige sektors indkøb kan understøtte en værdiskabende og grøn omstilling med henvisning til CO₂-reduktionsmålet. Kommunerne indkøber samlet set varer og tjenesteydelser for knap 100 mia. årligt, og kommunernes tilrettelæggelse af udbud og indkøb kan derfor også have en klimapåvirkning. Af samme grund er der behov for generelle redskaber, som kan gøre det nemt at efterspørge og købe klimavenligt.

Mange kommuner stiller allerede krav i udbud og indkøb, fx i form af miljøcertificeringer eller øget genanvendelse med henblik på CO₂-reduktion. Men de klimavenlige valg skal balanceres inden for den lokalpolitiske økonomiske ramme.

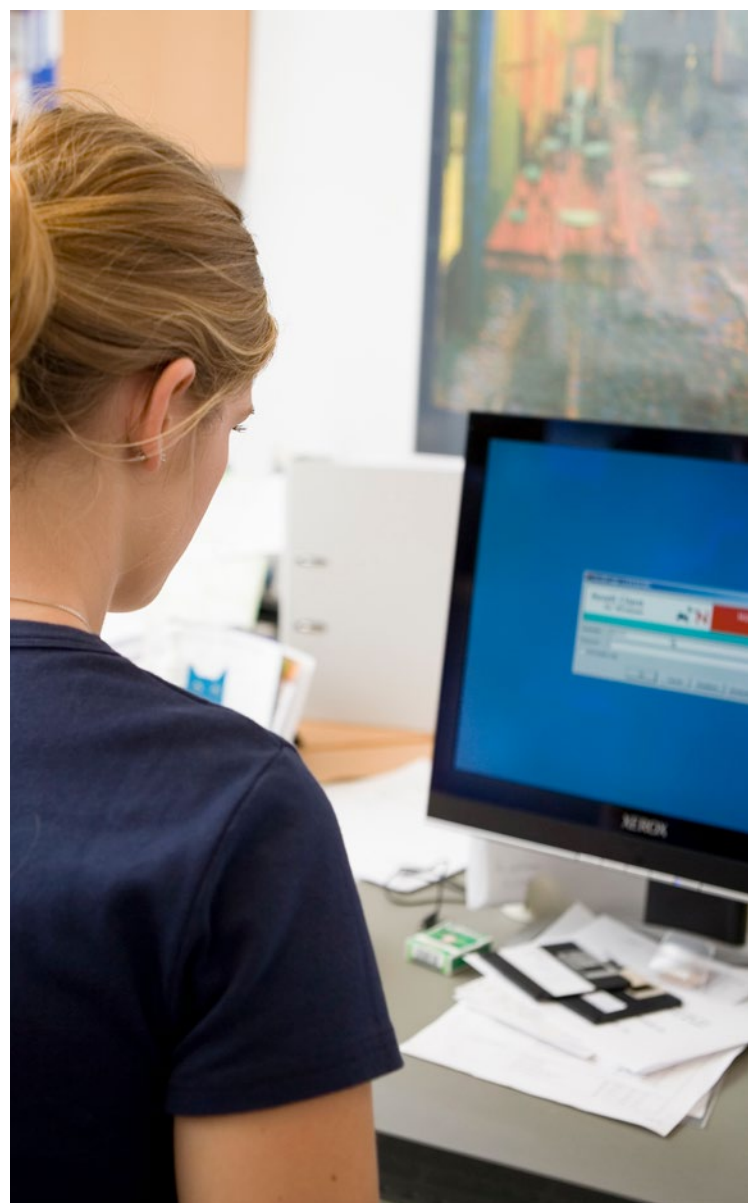
De største barrierer i forhold til dette er viden og klarhed om, hvad CO₂-reducerende tiltag koster, hvilke indsætter der er mest effektive, og hvordan man kan beregne og sammenligne CO₂-udledningen mellem varegrupper og tjenester i forhold til at opnå den største effekt.

Vejledninger, beregningsmodeller, best practice og værktøjer til klimavenlige udbud og indkøb vil understøtte denne udvikling.

For at understøtte kommunernes mulighed for at købe mere klimavenligt anbefaler KL:

43. At der i et samarbejde mellem alle relevante aktører på tværs af den offentlige sektor udarbejdes vejledninger om det optimale klimavalg, som kommunerne kan lade sig guide og inspirere af, når der lokalt skal findes svar på de grønne og bæredygtige ambitioner inden for den lokalpolitiske økonomiske ramme.
44. At der med bidrag fra alle relevante aktører udarbejdes CO₂-beregningssmodeller for offentlige indkøb, som kan gøre kommunerne i stand til at identificere og samtidig prioritere potentialer inden for CO₂-reduktion og omkostninger forbundet hermed.
45. At kommunernes adgang til at stille krav til leverandørers virksomhedsprofil skal styrkes. Udbudsloven giver mulighed for at stille miljøkrav til kontraktens genstand, men ikke til selve leverandørers adfærd og miljøprofil, reguleret ved udbudsdirekti-

vet. Kommuner kan finde hjemmel i at stille CO₂-krav til processen omkring kontraktens genstand gennem kommunalfullmægten, så længe virksomheden agerer inden for kommunegrænsen. En klimalov kan styrke denne hjemmel, men også udbudsdirektivet bør justeres, så offentlige indkøbere kan stille krav til hele virksomhedens adfærd.





TEMA 10 /

FÆLLES METODE TIL MÅLING AF KOMMUNERNES CO₂-REDUKTION

Kommunerne har taget det lokale klimalederskab på sig. Hovedparten af kommunerne har allerede sat ambitiøse klimamål for reduktionen af CO₂-udledning. Klimamålene er i mange kommuner ikke alene knyttet til kommunens egne aktiviteter, men favner hele kommunens geografiske område, herunder også forsyningssektorens og virksomhedernes udledninger og den CO₂-udledning, der er knyttet til borgernes adfærd.

En helt grundlæggende forudsætning for, at borgerne og det lokale politiske lederskab kan se effekten af de lokale indsatser, er, at udledningerne af CO₂ kan måles og opgøres på kommunalt niveau.

Mange kommuner måler allerede i dag, men på flere forskellige måder. For at kunne sammenligne indsatser, videndele og arbejde på tværs er det nødvendigt at etablere en fælles målemetode.

Energi- og CO₂-regnskabet under staten tilbyder allerede en sådan central, fælles løsning, der bør videreudvikles, så den kan blive et godt redskab for alle kommuner.

For at kunne måle den kommunale CO₂-reduktion på den samme måde anbefaler KL:

46. At Energi- og CO₂-regnskabet forankres permanent i staten, og at der sikres drifts- og udviklingsmidler til værktøjet også efter den nuværende udviklingsperiode, så værktøjet bliver det officielle statslige tilbud til kommunerne.
47. At det fra statslig side sikres, at valide og opdaterede data stilles til rådighed for Energi- og CO₂-regnskabet.
48. At Energi- og CO₂-regnskabet på sigt udbygges med såvel mulighed for opgørelse af udledning fra kommunens egen virksomhed som muligheden for scenarie- eller potentialemodeller på kommuneniveau.

Et ensartet måleværktøj for alle kommuner

Høje-Taastrup Kommune har store ambitioner på klimaområdet og arbejder på, at kommunen skal være fossilfri i 2050. Kommunen er godt på vej, men målsætningen kræver fortsat fokus og prioritering. Derfor tager man i kommunen snart fat på at udarbejde en ny klimaplan frem mod 2030.

Efter næsten ti års dedikeret klimaarbejde i kommunen er lavthængende frugter høstet. Fremad er der mange virkemidler og metoder, der skal tages i brug for at komme det næste stykke ad vejen med CO₂-reduktioner. Derfor er Høje-Taastrup med i projektet DK2020, hvor 20 danske kommuner har besluttet at gå i fodsporene på megabyerne i C40-netværket og lave forpligtende klimaplaner, der lever op til Parisaftalens ambitiøse målsætninger om at begrænse den globale opvarmning. En grundlæggende forudsætning for arbejdet er, at kommunen kan opgøre og måle effekten af de indsatser, der sættes i søen i kommunens egen geografi.

I dag findes der forskellige værktøjer og metoder til at opgøre CO₂-udledningen på kommunalt niveau. Det betyder, at kommunernes CO₂-regnskaber ikke er sammenlignelige på tværs, bl.a. fordi datakilder såvel som metoder divergerer. I Høje-Taastrup så man gerne, at alle kommuner gjorde brug af samme målemetode, så der er mulighed for at sammenligne udledninger og reduktioner på tværs. Med et fælles værktøj er der også bedre rum for videreudvikling, så man fx på sigt kan beregne scenarier for forskellige klimaindsatser.

Energistyrelsen stiller allerede i dag værktøjet Energi- og CO₂-regnskabet til rådighed for kommunernes arbejde med klimaplaner. Det er det eneste nationale måleredskab, som alle kommuner har adgang til. Energi- og CO₂-regnskabet har dog visse udfordringer. De seneste data i regnskabet er ikke opdateret og fanger ikke effekterne af de reduktionstiltag, man i Høje-Taastrup har gennemført i den nuværende femårsplan. Når Høje-Taastrup Kommune næste år påbegynder arbejdet med en ny klimaplan, bliver de derfor nødt til at indhente supplerende beregninger.

Nu er 35 kommuner gået ind i et 2-årigt udviklingsprojekt, der skal komme udfordringerne til livs. Det gør man, fordi der i kommunerne er et udtalt ønske om, at Energi- og CO₂-regnskabet når et niveau, hvor det for alvor bliver attraktivt for kommuner i hele landet.

I Høje-Taastrup Kommune håber man på, at arbejdet leder frem til, at man i fremtiden kan hente udledningsdata ét samlet sted. Det vil kræve, at der sikres en stærk statslig forankring af Energi- og CO₂-regnskabet og permanente ressourcer til drift og videreudvikling af værktøjet, samt at data leveres med en langt kortere indberetningstid.





KL
Weidekampsgade 10
2300 København S
Tlf. 3370 3370
kl@kl.dk
www.kl.dk
[@kommunerne](https://twitter.com/kommunerne)
facebook.com/kommunerne

Produktionsnr. 830566

3.1

Tværkommunale samarbejder om klima

KL

> KL
> JANUAR 2020

VAND FRA ALLE SIDER

KLIMATILPASNING FOR FREMTIDEN

VAND FRA ALLE SIDER



Klimatilpasning for fremtiden

© KL

1. udgave, 1. oplag 2019

Produktion: KL's Trykkeri

Design: e-Types

Tryk: KL's Trykkeri

Foto:

Forside og side 4: Lars Kaalund, KL

Side 8: Søren Brandt, Herning Kommune

Side 11: Colourbox

Side 12: Steffen Stamp, Realdania

Side 13: Nete Herskind, KL

Side 15: Roskilde Kommune

KL


Weidekampsgade 10

2300 København S

Tlf. 3370 3370

kl@kl.dk

www.kl.dk

 @kommunerne

 facebook.com/kommunerne

Produktionsnr. 830565

INDHOLD

INDHOLD	3
KLIMATILPASNING FOR FREMTIDEN	5
ET SAMMENHÆNGENDE REGELGRUNDLAG	6
EN VIFTE AF FINANSIERINGSMULIGHEDER	9
BESKYTTE ELLER FLYTTE – HVEM BETALER?	13
INFORMATION OG ADMINISTRATIVE LETTELSER	14



KLIMATILPASNING FOR FREMTIDEN

VAND FRA ALLE SIDER

Klimaforandringerne er her allerede. Det er ikke kun noget, der truer i horisonten. Når vandet vælter ind alle steder fra, forandrer det vores land og levevis og medfører store tab – både økonomisk og menneskeligt. Andre steder i verden rammes af tørke og ødelæggende orkaner. I Danmark er det i særlig grad nedbør og stigende havspejl, der oversvømmer os. Det er den udfordring, vi adresserer i dette udspil.

KL støtter visionerne for en udledningsfri fremtid. Vi mener, at Danmark skal tage lederskab for den grønne omstilling og gå forrest på alle parametre. Kommunerne er i front og bidrager aktivt til arbejdet. Forebyggelse er vigtigt og rigtigt.

Allerede nu påvirker klimaforandringerne både borgere og kommuner direkte. Voldsomme skybrud, stigende grundvandsspejl og talrige oversvømmelser sætter både borgere og kommuner under pres. Der er akut behov for, at vi får sat skub i den nødvendige og rigtige klimatilpasning, så vi kan forebygge personlige og samfundsmæssige tab.

Ansvar for klimatilpasning er klart. Den enkelte lodsejer skal sikre sin grund og værdier, ansvaret er entydigt placeret hos lodsejeren, men ofte skal løsningen findes i fællesskab med andre. Det gælder uanset om lodsejeren er privatperson eller offentlig myndighed. Det er kun rimeligt, at regningen betales af de, der har gavn af investeringen.

Men reglerne er komplicerede, og det er dyrt at beskytte sig mod vandet. Borgerne har ikke nødvendigvis økonomien og forudsætningerne for at kunne løfte en så omfattende opgave, som klimatilpasning er. Det betyder, at vigtige projekter falder til jorden.

Vi kender de udsatte steder. Vi kender også de rigtige løsninger. Kommunerne kan og skal ikke finansiere løsningerne, men vi kan hjælpe med at facilitere processerne, vejlede borgerne og arbejde for bedre finansieringsmuligheder.

Det kræver, at rammerne og redskaberne bliver bedre og nemmere at gennemskue.

Med dette udspil vil KL præsentere en række løsningsforslag, som afsæt for konkret handling i samarbejde med Folketinget, borgerne, kommunerne, forsyningselskaberne, erhvervslivet og kreditinstitutterne.

Der er brug for

1. Et sammenhængende regelgrundlag uanset hvor vandet kommer fra.
2. En vifte af finansieringsmuligheder, der både retter sig mod de mindre lokale projekter og de store projekter af national interesse.
3. Klar kommunikation om ret og pligt for borgere og myndigheder samt en effektiv klagebehandling.

Udspillet indeholder en række problemstillinger og løsningsforslag, som KL mener kan ruste Danmark bedre til at håndtere klimaforandringerne - både nuværende og kommende. Med udspillet vil vi gerne invitere til dialog med alle, der deler ambitionen om at skabe de nødvendige rammer og forståelse for, at klimatilpasningen skal op i tempo, så vi kan beskytte vores fælles værdier.

Med venlig hilsen


Jacob Bundsgaard
Formand for KL

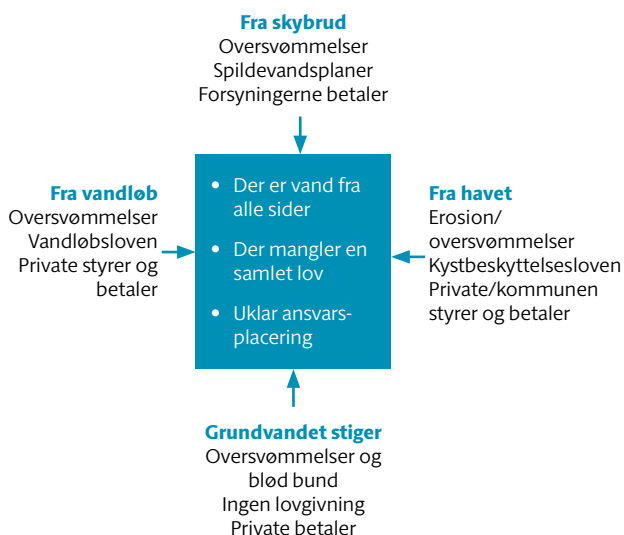

Kristian Wendelboe
Administrerende direktør for KL

ET SAMMENHÆNGENDE REGELGRUNDLAG

Klimatilpasning er kompleks med mange begreber og processer. Det skyldes, at der er mange love og regler, der er mange aktører og endelig er økonomien uoverskuelig eller ukendt for de fleste. Det leder til frustrationer, misforståelser, manglende forventningsafstemning og passivitet.

Klimatilpasning drejer sig om at tilpasse sig kysterosion, oversvømmelser fra baglandet, stigende grundvand eller skybrud. Det kræver forskellige tekniske løsninger afhængigt af, hvor vandet kommer fra. Det betyder også, at der er forskel på hvilken lovgivning, der skal anvendes og hvem, der skal bidrage, når projektet skal gennemføres. Af nedenstående figur fremgår de forskellige scenarier i oversigtsform.

> **Figur 1: Kilde til klimahændelse, lovgivning og betaling**



Der er tale om kompleks lovgivning, hvor hver lov er tilpasset sit virkefelt. KL efterspørger ikke én samlet lov, men lovgivningen skal hænge meget bedre sammen og være gennemskuelig. En forenkling af lovgivningen kræver, at Folketinget tager initiativ til diskussionen og systematisk gennemgang af lovgivningen, så den bliver mere sammenhængende.

Der skal være en sammenhæng mellem den lovgivning, der beskriver og bestiller en løsning og den særlovgivning, som skal sikre udførelsen.

Initiativpligt og ansvarsfordeling mellem borger, kommuner og staten skal være mere tydelig.

Virkemidler, der har vist sig effektive i en lov til fremme af klimatilpasning, skal indføres i anden lovgivning.

I dag er det ikke ubetinget klart, hvem der er forpligtet til at gøre hvad, når det handler om klimatilpasning. Det skyldes bl.a. at f.eks. planlovens bestemmelser kan give anledning til misforståelser ift. hvor langt den kommunale opgave går, og hvornår det er de private, der skal tage initiativ.

Det skal stå helt klart hvornår og i hvilket omfang borgerne forventes selv at tage initiativ, og hvornår og i hvilket omfang kommunerne eller staten kan eller skal tage initiativ alene eller sammen med borgerne

Der er i dele af lovgivningen virkemidler, som har vist deres duellighed og som med fordel kan overføres til anden lovgivning. Det kan bidrage til øget sammenhæng og genkendelighed.

Der er behov for sammenhængende løsninger. Derfor er det nødvendigt med en gennemgang og ændringer af den samlede lovgivning med dette for øje. Ekspertudvalgets arbejde i forbindelse med vandløbsloven viste, at der i forhold til oversvømmelser fra vandløb er områder, hvor der er behov for helhedsorienteret planlægning. Det gælder ikke kun for vandløb men for alle typer af klimatilpasning og samspillet mellem dem.

En mere virkningsfuld og tydelig lovgivning er kun mulig, hvis Folketinget tager initiativ til at sikre en sammenhængende lovgivning.

“ Det er borgernes ansvar. Med de rette rammevilkår kan stat, kommuner og vandselskaber tage flere initiativer og hjælpe borgerne.

Der er behov for lovgivning for indsatsen mod de problemer, stigende grundvand giver for borgerne og infrastrukturen.

Flere steder i landet er grundvandet steget med en til to meter. Lods-ejerne forventer normalt at have grundvandet et godt stykke under overfladen, men pludselig står marker, haver og kældre under vand.

Problemerne er de samme, uanset om vandet blot er almindeligt overskudsvand, der er kommet fra oven, eller om det er stigende grundvand, der kan give alvorlige problemer fremover. I dag er der ingen lovgivning, der retter sig mod dette problem. Derfor er rollerne uklare. Set fra et samfundsmæssigt perspektiv risikerer store investeringer at være fejlanbragte; eksempelvis nye udstykninger eller veje som anlægges uden sikring mod stigende grundvand.

“ Vi ”drukner” nedefra, grundvandet nærmer sig overfladen. Men der er ingen regler, der placerer ansvaret for en løsning.

Der er behov for et nationalt klimascenarie som grundlag for kommunernes og borgernes planlægning og prioritering.

Problemstillinger relateret til vand som ekstreme vejfænomener og fejlslagen klimatilpasning betegnes af World Economic Forum som den ultimative systemudfordring, fordi vand understøtter al økonomisk vækst på tværs af sektorer, samtidig med at vand forvaltes fragmenteret indenfor de forskellige sektorer. Det øger risikoen for nedbrud af service og underinvestering i kritisk infrastruktur.

Til at understøtte kommunernes arbejde med klimasikringsplaner etc. stillede staten i aftalen om den kommunale og regionale økonomi for 2013 et samarbejde om klimatilpasningsindsatsen i udsigt. Ifølge en undersøgelse blandt udvalgsformænd i kommunerne er staten imidlertid fortsat fraværende, både når det gælder strategi og finansiering.

KL foreslår derfor, at staten udarbejder et nationalt klimascenarie, som kommuner og borgere lokalt kan lægge til grund for lokale

klimatilpasningsprojekter. Klimascenariet bør opdateres løbende på grundlag af nyeste dokumenterede viden, til støtte for f.eks. beslutning om, hvorvidt et projekt skal matche en 20, 50 eller måske en 100-årshændelse. Et klimascenarie vil med andre ord kunne kvalificere investeringsbeslutningerne, så risikoen for enten under- eller overinvestering reduceres.

Modeller for partsfordeling efter nytteprincippet skal være mere klare og brugbare end de er i dag.

Nytteprincippet skal fastholdes. Det betyder, at dem, der får størst nytte af et klimatilpasningsprojekt, fordi de ligger mest udsat og/eller har de største værdier at beskytte, skal bidrage mest til projektets gennemførelse.

Nytteprincippet er forholdsvis enkelt, når problemer og løsninger ligger på samme mere eller mindre afgrænsede arealer. Det kan f.eks. være et dige foran grunde, som skal beskyttes mod havet.

I mange tilfælde er nytteprincippet dog meget vanskeligt at omsætte i en finansieringsmodel i det konkrete projekt. Det gælder særligt i situationer, hvor eksempelvis et dige eller en sluse skal placeres langt fra de områder, der skal beskyttes.

I et stort vandløbsopland kan problemet ligge i kystbyen, der oversvømmes af vand fra arealer, der ligger længere oppe ad vandløbet. Løsningen er at holde vandet tilbage, før det når byen. Men de parter, der skal tage initiativ og måske betale for løsningen, får ikke selv direkte nytte. Og de, der har problemet nede i byen, kan have svært ved at handle, da løsningen ligger på arealer, som andre ejer.

Det er i visse tilfælde muligt at bede kommunen starte et projekt i vandløbet, en såkaldt reguleringssag. Erfaringen viser dog, at det er vanskeligt at bruge denne mulighed. Det er svært for borgerne at tage initiativ til en fælles løsning, endsiges finde en fordelingsnøgle, hvor både borgere, der får nytte af et projekt, og borgere på arealer, hvor problemet opstår, bidrager til løsningen.

Udfordringen er derfor for det første at få gjort det klart for alle borgerne, at de har fælles nytte af et projekt og derfor skal være med til at betale. For det andet er der behov for klare og faste modeller, som kan bruges ved fordeling af udgifterne mellem de, der får nytte af projektet.

Det bør undersøges om de beføjelser til bidragsfordeling, som kommunerne har efter vejloven eller anden lovgivning helt eller delvist kan lægges til grund for en mere klar og anvendelig model for bidragsfordeling i sager om klimatilpasning



> Case: Tætte rør giver vand i kælderen

Efteråret 2019 var det vådeste i hele den periode, hvor DMI har målt nedbør i Danmark. Det vil med sikkerhed få grundvandet til at stige. Mange husejere og boligselskaber vil få problemer med fugt i kælderen, og veje og dæmninger risikere at bryde sammen. Stigende grundvand kan være et problem over hele landet, og det rammer store områder på samme tid.

Midt på den jyske hede, lidt nord for Herning, ligger byen Sunds, hvor der bor godt 4000 mennesker. Selvom man ikke kan se det, så står grundvandet højt i det meste af Sunds. Og så har vi balladen, fordi separering af kloaknettet med nye tætte ledninger, vil give en øget risiko for at grundvandet vil stige og dermed vand i kældre og skader på infrastruktur.

I Sunds mener kommunen og vandselskabet, at den bedste løsning vil være, at der etableres et drænrør sammen med den eksisterende kloak. I dag ligger ansvaret for løsningen hos den enkelte borger. Det kræver, at de berørte borgere går sammen i et drænlag for at betale for en løsning. Det er nemlig en stort set umulig opgave for borgerne at koordinere og gennemføre så stort og teknisk kompliceret et projekt.

Når kloaknettet separeres, efterlades borgerne med et problem, som de ikke vil være i stand til at løse. Selvom kommunen og vandselskab gerne vil hjælpe, må de ikke med den nuværende lovgivning. Juridisk er det nemlig alene grundejeren, der har ansvaret for at løse problemerne med et stigende grundvandsspejl. Vandselskabet har med den nuværende lovgivning kun ansvaret for bortledning af spildevand og overfladevand.

Uden den rigtige lovgivning kan kommuner og vandselskaber ikke arbejde med projekter, der har til formål at sænke og bortlede grundvandet. KL ønsker en lovgivning, der fastlægger, at kommuner og vandselskaber skal spille en aktiv rolle i løsningen af dette problem. KL ønsker også, at der skal ses nærmere på, hvordan udgifterne skal fordeles på de, der har nytte af projekterne.

Så indtil videre står borgerne i Sunds, vandselskabet og kommunen med et problem, fordi det ikke er praktisk muligt at håndtere det terrænnære grundvand i byområderne i dag.

EN VIFTE AF FINANSIERINGSMULIGHEDER

Et klimatilpasningsprojekt vil have værdi for de mennesker, der umiddelbart bliver bedre beskyttet mod klimahændelser. Men det har også værdi for resten af samfundet i form af mobilitet, omsættelighed, bosætning i alle dele af landet, bevarelse af beboelige områder og afsmittende effekter på de omkringliggende områder, der også kan blive bedre beskyttet.

Natur, miljø, beredskab og planlægning er offentlige opgaver, hvor kommunerne har et sammenhængende ansvar for de borgernære opgaver. Det vil derfor give god mening, at kommunerne også får et større ansvar for at bidrage til øget samfundsnytte og samfundsøkonomi forbundet med klimatilpasning med de rigtige løsninger på de rigtige steder.

Et skøn er, at der er behov for at klimatilpasse for mindst 50-75 mia. kroner de næste 20-30 år. I en rapport udarbejdet for Realdania i 2017 konkluderes det, at "de samlede skadesomkostninger udgør i nettonotidsværdi 93 mia. dkk for de 48 byer [på 100 år – red.] og varierer betydeligt for de undersøgte byer." Det er store skader. Kunne man anvende pengene til forebyggelse, vil meget være vundet.

Det er som nævnt helt afgørende, at alle lodsejere kan og skal være med til at klimatilpasse. Erfaringen viser imidlertid, at ikke alle kan eller har vanskeligt ved at bidrage, og at for mange initiativer af den grund går i stå. Alle redskaber skal derfor bringes i spil for at sikre sammenhængskraften, så også økonomisk vanskeligt stillede borgere kan sikres mulighed for langfristet finansiering eller tilskud. Samme løsning passer ikke til alle projekter eller alle deltagere. Derfor er det vigtigt, at vi får skabt en vifte af finansieringsmuligheder, så alle får mulighed for at være med.

Kommunernes andel af klimatilpasningsprojekter skal fritages fra anlægsloftet.

Klimatilpasning, der har til formål enten at beskytte kommunernes egne ejendomme, infrastruktur og værdier eller at tilbageholde vand, der stammer fra kommunernes arealer, kan finansieres af

kommunerne selv. En reel barriere for, at kommunerne selv kan bidrage til tilbageholdelse eller afledning af vandmængderne, er dog, at projekterne er omfattet af anlægsloftet. Dermed kommer den langsigtede, men nødvendige, klimatilpasning i konkurrence med de mere borgernære, nødvendige investeringer i f.eks. renovering af folkeskoler og opførelse af daginstitutioner. Med stigende behov for klimasikring risikerer andre afgørende anlægsprojekter at blive skrinlagt, eller at nødvendige klimasikringsprojekter udskydes. Kommunernes udgifter til klimasikring af egne værdier bør derfor holdes uden for loftet over kommunernes anlægsudgifter.

Forsyningselskabernes mulighed for fuld finansiering af klimatilpasningsprojekter skal genindføres.

Før 2013 finansierede kommunerne selv fuldt ud kommunale klimatilpasningsprojekter. I 2013 blev der indført mulighed for, at spildevandsselskaberne kunne finansiere 75 pct. i klimatilpasningsprojekter indenfor selskabernes naturlige ansvarsområde samtidig med, at man indførte en midlertidig ordning, som indebar, at selskaberne i perioden 2013-2016 kunne finansiere op til 100 pct. Kommunerne bidrog bl.a. med planlægning, men det var spildevandsselskaberne, der effektuerede projekterne og dækkede omkostningerne over taksterne. Tanken bag ordningen er, at det rent geografisk ofte er de samme forbrugere, der afleder spildevand, som har problemer med for meget vand i form af oversvømmelser.

Den mulighed blev ikke forlænget, selvom Miljøstyrelsens evaluering fra 2017 viste, at de alternative klimaprojekter på terræn, hvor der afledes tag- og overfladevand, er markant billigere end de mere traditionelle løsninger, hvor der nedgraves rør og etableres underjordiske bassiner. Udgiften til overfladeløsninger udgør som tommelfingerregel kun op til 25 pct. af den alternative udgift. Det betyder, at spildevandsselskaberne i dag kun kan finansiere 75 pct. af de kommunale klimatilpasningsprojekter, og at kommunerne skal finde de resterende penge indenfor det normale budget. Det har reelt sat en bremse for projekterne.

Der er i det nuværende regelsæt mulighed for at fortsætte ordningerne, og det kræver blot, at der justeres på indtægtsrammen for spildevandsselskaberne.

Kommunerne har også mulighed for at påvirke prioriteringerne i de kommunalt ejede selskaber, hvor det vil være naturligt, at der i ejerstrategierne tages aktivt stilling til ansvar og medvirken til klimatilpasning

Det bør endvidere klarlægges, om forsyningsselskaberne også skal have mulighed for at deltage i indsatsen mod højtstående grund-

vand i de kloakerede områder. En medvirkende årsag til det stigende grundvand er paradoksalt nok, at moderne og tætte kloakrør ikke har den samme drænende effekt som gamle rør, hvor indsvivning af grundvand bidrager til afvanding.

“ Der skal være klarere roller og arbejdsfordeling mellem vandselskaber og kommuner. Kommunerne er myndighed og kan bestille projekter. Vandselskaberne skal kunne udføre opgaven.

Staten skal oprette og sikre finansiering til en klimatilpasnings- og kystsikringsfond.

“ Udfordringerne fra havet er flere steder så store og truende, at der er behov for økonomisk hjælp fra en national kystfond.

KL foreslår at skærpe statens aktive indsats. Staten skal etablere en fond, som bidrager til finansiering. Projektstøtte bør tildeles ud fra et strategisk sigte f.eks. baseret på et nationalt klimascenarie.

En løsning inspireret af f.eks. bredbåndspuljen kunne være, at projekter tildeles støtte efter et pointsystem. Kriterierne kan f.eks. være, at borgerne selv går sammen og udarbejder projektet (evt. bistået af kommunen), samfundsøkonomi, nytteværdi eller graden af egenfinansiering i projektet. Desuden vil det være naturligt, at klimatilpasningsprojekter til sikring af samfundskritisk infrastruktur kan opnå støtte fra en sådan fond.

KL opfordrer derfor staten til at afsætte midler på finansloven, alternativt at indføre et præmietillæg på f.eks. forsikringsordninger, eller en kombination af de to muligheder, til en pulje, der kan medfinansiere klimatilpasning. Der kan f.eks. være tale om initiativer fra grupper af borgere evt. organiseret i lag, der ønsker at gennemføre en klimatilpasningsindsats.

Alle 98 kommuner har gennemført lokale risikokortlægninger og har udarbejdet lokale klimasikringsplaner. Men det er ikke kommunernes opgave at klimasikre. Gevinsterne ved klimatilpasning og dermed færre skader som følge af vandmasser tilfalder grundejere og forsikrings-selskaber. Der kan, i lighed med stormflodspuljen, via forsikringsordningerne indføres et bidrag til medfinansiering til en klimatilpasningsfond, hvor pengene bruges til forebyggelse i stedet for genopbygning.

Forsikrings-selskaberne er i dag ved lov forpligtet til at opkræve en afgift på hver brandforsikringspolice på i øjeblikket 30 kr. til stormflods- og oversvømmelsespuljen og 10 kr. pr. police til stormfaldspuljen. Det vil være nærliggende i denne ordning at indføre et bidrag til en klimasikringspulje.





Kystbeskyttelseslovens muligheder for finansiering gennem KommuneKredit skal indføres for klimatilpasning reguleret efter anden lovgivning.

Klimatilpasningsprojekter, der beskytter, ikke blot de direkte berørte borgere, men også har gunstige effekter på de omkringliggende områder, er en opgave, som også tjener et offentligt formål. Derfor har kommunen i kystbeskyttelsesloven en initiativret, selvom det er lodsejerne, der skal betale.

Hvis der ikke kan opnås enighed mellem de berørte lodsejere om en kystbeskyttelsesforanstaltning, kan kommunen afgøre, om der skal anlægges kystbeskyttelse, hvem der skal betale, og kommunen kan stille kommunal lånegaranti.

KommuneKredit kan låne ud til formål, hvor der i lovgivningen er hjemmel til, at kommunen kan varetage opgaven og kan låne til formålet. Det betyder, at slutriskoen for et projekt skal ligge hos kommunen, og derfor er det også afgørende, at det er en mulighed og ikke et krav, at der kan stilles kommunegaranti for et projekt.

Muligheden for, at et klimabeskyttelseslag kan opnå kommunal garantistillelse og dermed kan optage lån i KommuneKredit, afhænger i dag af, hvilken lovgivning beskyttelsen er omfattet af.

Låneadgangen bør kobles sammen med, at garanti for lån til klimabeskyttelse fritages fra lånerammen, sådan som det i dag er tilfældet med garanti stillet til projekter omfattet af kystbeskyttelsesloven.

KL ønsker med andre ord, at klimatilpasning, uanset hvilken form for oversvømmelse borgerne beskytter sig imod, bliver sidestillet med

reglerne i kystbeskyttelsesloven, så kommunerne kan tage initiativet og stille garanti, uden at det påvirker kommunens låneramme.

Udvidet adgang til realkreditfinansiering skal undersøges.

Nogle borgere har ikke økonomisk mulighed for at bidrage til klimasikringsprojekter og har ikke mulighed for yderligere belåning. Derfor kan de heller ikke sikre deres ejendom og dermed det pant, de har stillet overfor långiver. Det følger af lovgivningen, at kreditgiver skal have en risikobaseret tilgang. Men at klimabeskytte sin ejendom er principielt en bæredygtig indsats til sikring af ikke blot boligen, men også pantet.

Hvis en boligejer ønsker at klimabeskytte sin bolig, og dermed sikre pantet bedre, bør det undersøges, om der kan gives en udvidet låneadgang til en "bæredygtig klimainvestering". Lånegrænsen for sommerhuse er 75 pct. og for helårsboliger 80 pct., og det er ikke givet, at boligejerne har mulighed for tillægs lån til klimatilpasningsprojekter.

Det bør udredes, om lånegrænsen i særlige tilfælde, f.eks. kystnær beliggenhed, kan forhøjes for klimatilpasningslån, da ejendommen alt andet lige må forvente at fastholde eller ligefrem stige i værdi, hvis den sikres mod ødelæggende klimahændelser.

“ Mere end halvdelen af de kommunale chefer vurderer, at den manglende finansiering er den primære årsag til, at private fælles klimaprojekter ikke gennemføres ”.



> Case: Når borgerne spænder ben for hinanden

Det så ellers så lovende ud i Kerteminde. En flok ildsjæle blandt borgerne tog initiativ til en sluse. Den skulle beskytte ejendommene midt i byen og Noret (lille fjord) mod oversvømmelser ved højvande og det samtidig blæser fra den forkerte retning.

Slusen ville koste 45 mio. kr., og RealDania var klar til at finansiere de 15 mio.kr. De sidste 30 mio. kroner skulle de berørte lodsejere betale med små månedlige beløb over de næste 30 år. Men så startede balladen.

Der er ca. 1000 berørte borgere. Mange af dem mener, at det er en samfundsopgave at klimabeskytte deres ejendomme. Deres argument er, at bare fordi de er uheldige at bo ned til vandet, så er det ikke dem, der alene er skyld i klimaforandringerne. Derfra tog modstanden fart.

De mest udsatte skulle betale mest. Men meget af modstanden kom fra grundejere, der lå længst væk og skulle betale mindst, fordi de slet ikke syntes, de havde et problem. Helt galt gik det, da borgerne i et sluselag selv skulle være bygherrer og stå for driften af slusen.

Kommunen ville gerne have taget opgaven på sig, men det var ikke muligt pga. anlægsloftet, som begrænser kommunens investeringer i veje, bygninger og i dette tilfælde en sluse.

Resultatet er blevet, at der ikke bliver bygget en sluse i denne omgang. Så borgerne i Kerteminde by må fortsat leve med udsigten til oversvømmelser, når der er højvande og blæser fra den forkerte retning.

KL ønsker, at klimatilpasningsprojekter friholdes fra anlægsloftet, så kommunerne mere aktivt som bygherre kan bistå borgerne i de rigtige samfundsøkonomiske løsninger.

BESKYTTE ELLER FLYTTE – HVEM BETALER?

Der er behov for en udredning og model for tilskud til grundejere uden udsigt til fortsat nytte og/eller benyttelse af ejendom truet af oversvømmelse eller erosion.

I Danmark er der tradition for at forsikre sig mod vand, der skader ens ejendom.

Det kan være både i de private gensidige forsikringer i forhold til nogle typer af hændelser. Det kan være den fælles statslige forsikring, hvis der er tale om stormflodsskader. Men der kan også være hændelser, som f.eks. skader forårsaget af erosion, hvor forsikringen ikke dækker.

Med mere voldsomt vejr stiger hyppigheden af det der ellers var kategoriseret som 20-50-100 års hændelser. Det betyder, at Stormrådets ordning kun dækker i en periode samtidig med at risikoen for oversvømmelse stiger, hvis ikke grundejerne gør noget.

Større klimatilpasningsprojekter bør vurderes ud fra samfundsnytte og ud fra samfundsøkonomi. Nogle steder giver det ikke samfundsmæssig mening at igangsætte store anlægsprojekter. Selvom der er rigtig mange gode hjælpemidler som f.eks. KlimaAtlas, så mangler der stadig en metode til at vurdere om det giver bedst mening at beskytte sig mod en hændelse der måske forekommer om 50, 100 eller 1000 år eller det giver bedre mening at bruge ressourcerne et andet sted.

En plan for at rømme et område for beboelse, virksomheder og infrastruktur kan i nogle tilfælde være en nødvendig løsning. Det forudsætter frivillighed, langsigtet planlægning og måske hjælp til de berørte med at finde et nyt hjemsted.

Det er ikke en offentlig opgave at erstatte tab på individuelle investeringer. Men der kan være behov for, at det offentlige bistår folk i at komme videre, hvis de f.eks. ikke selv er i stand til at finde ny bolig. Der er ikke tale om erstatning, men om at bistå ejerne med at løfte de byrder, der er knyttet til en ejendom, der må opgives og dermed skal forsvarligt nedrives. Det kan også handle om at bistå til en genhusning, som vedkommende er i stand til at betale.

For nogle kan der uagtet, at det er deres eget valg oprindeligt at have bosat sig eller etableret virksomhed et sted være behov for bistand til dels oprydning, dels genhusning.

Derfor er der brug for klare rammer for, hvornår opkøb kan komme på tale, hvis det vil give størst samfundsnytte helt at opgive et bygget område og at der afsættes nationale midler til formålet.

“ Lægges værdien af alle landets boliger og sommerhuse sammen, blev det i 2013 opgjort til 4.350 milliarder kroner. Det er de værdier, vi vil beskytte.



INFORMATION OG ADMINISTRATIVE LETTELSE

Der er behov for klar national information om ret og pligt.

Der er behov for en borgerrettet national kommunikations- og informationsindsats, som kan bidrage til, at flere projekter kommer bedre fra start til slut. KL stiller sig naturligvis til rådighed for samarbejde om et sådant statsligt informationsinitiativ.

85 pct. af de kommunale teknik- og miljøchefer mener, at der er et stigende behov for projekter, der initieres og betales af flere grundejere i fællesskab.

Men det er svært at samles, og ofte falder projekterne på økonomien.

Kun to procent af de kommunale teknik- og miljøchefer oplever, at borgerne anerkender deres økonomiske ansvar for at sikre huse og andre værdier, selvom lovgivningen fastslår, at ansvaret er deres. Resten oplever en klar forventning fra borgerne om, at kommunen eller staten helt eller delvist betaler regningen.

En klar fælles opgave for stat og kommuner er derfor, at der kommunikeres klart og målrettet, så borgerne ikke er i tvivl, om

- at de også selv skal tage initiativ
- at der er tale om egenbetaling
- at der også kan være miljø- og naturhensyn, der spiller ind

Det sidste kan opleves som et benspænd, hvis man ikke har været klar over, at der er visse restriktioner på, hvad man må lave i et område som følge af naturbeskyttelseshensyn. Det kan betyde, at det slet ikke er muligt at beskytte et område. Men det også betyde, at det er nødvendigt med dyrere løsninger, fordi projektet skal udformes, så der tages de nødvendige hensyn til natur og miljø.

Målet med en på en gang bred og præcis forhåndsinformation er også at sikre et realistisk ambitionsniveau og dermed støtte, at flere projekter kan komme helskindet og smidigt igennem.

Derudover har kommunerne en særlig opgave i at forklare borgerne, hvilken rolle de kommunale beredskaber har i forbindelse med ekstreme vejrhændelser og dermed afstemme borgernes forventninger til beredskabets indsats, når vandet trænger sig på. Redningsberedskabets kerneopgave er at koncentrere sig om liv og førlighed, væsentlige værdier og miljøet. Det betyder også, at der ved større hændelser er brug for at koncentrere indsatsen om det direkte livstruende og de store værdier og ikke, om der kommer vand i borgernes haver og boliger. Lodsejeren/anlægssejeren har selv et ansvar både for at forebygge men også for selv at begrænse og afhjælpe skader på sin ejendom.

Sagsbehandlingstiden for klager skal reduceres markant.

Klageadgangen skal fastholdes, men der er et aktuelt og akut behov for, at staten markant får nedbragt sagsbehandlingstiden i Naturklagenævnet.

De meget lange sagsbehandlingstider på 2-3 år betyder, at gode projekter mister momentum og opbakning fra borgerne. Derfor er en målrettet statslig indsats på dette område hastende og nødvendig for, at vi sammen kan få klimatilpasningen op i gear.

Klager over ekspropriation afgøres i dag af Transportministeriet, mens selve erstatningen fastsættes af taksationskommissionen. Kommunernes erfaring viser, at erstatningssagerne normalt (altid) går videre fra taksationskommissionen til overtaksationskommissionen.

Derfor bør klager over ekspropriation og lignende kun forelægges én klageinstans. Det bør være tilstrækkeligt, at der er én samlet klageinstans for såvel ekspropriation som erstatning. Dette vil i sig selv nedbringe den samlede sagsbehandlingstid.

> Case: Boliger eller natur?

Jyllinge Nordmark ved Roskilde Fjord klinger bekendt, når talen falder på oversvømmelse, beredskab, boligløse familier og genopbygning. Området består af i alt ca. 500 boliger, som kunne beskyttes af et dige og en sluse i Værebros Å. Kommunen har været meget fokuseret på at minimere påvirkning af strandengen langs fjorden, som er et beskyttet Natura-2000 område. På en strækning er fjorddiget derfor placeret i private haver. Det betyder, at diget kun ville påvirke få promille af naturområdet.

Kommune og beboerne igangsatte anlægsarbejder, da alle nødvendige tilladelser forelå. Men to borgere klagede over opførelsen, og Miljø- og Fødevarerklagenævnet gav dem medhold. Derfor er de hårdt prøvede beboere i området nu efterladt med et halvt færdigt kystbeskyttelsesprojekt.

Begrundelsen fra Miljø- og Fødevarerklagenævnet er bl.a., at projektet strider imod reglerne for naturbeskyttelse. At påvirkningen kun udgør en meget lille del af det samlede område, betyder ikke noget. Derfor er anlægget af kystbeskyttelsen standset, og beboerne må stadig opretholde beredskabet med fyldte sandsække, mens der arbejdes på en ny tilladelse.

Det langstrakte forløb og klagenævnets lange svartider betyder øgede omkostninger og usikkerhed.

Der er brug for en afklaring af Natura 2000-direktivets rækkevidde, og der må findes en balance mellem naturbeskyttelse og andre samfundsmæssige interesser.

Der er også brug for, at klagenævnet forkorter sine sagsbehandlingstider.





KL
Weidekampsgade 10
2300 København S
Tlf. 3370 3370
kl@kl.dk
www.kl.dk
[@kommunerne](https://twitter.com/kommunerne)
facebook.com/kommunerne

Produktionsnr. 830565

3.2

Resultatkontrakt 2020 mellem KKR Midtjylland og Erhvervshus Midtjylland

Resultatkontrakt for Erhvervshus Midtjylland 2020

Aftalt mellem KKR Midtjylland og Erhvervshus Midtjylland

1. Indledning	3
Forståelsesramme	3
2. Visioner og styrende principper i et sammenhængende midtjysk erhvervsfremmesystem	4
Vision	4
Fælles principper	4
Afsæt i virksomhedernes behov	4
Et sammenhængende erhvervsfremmesystem	4
Fællesskab om udvikling af virksomhederne	5
Komplementære kompetencer til gavn for virksomhederne	5
Fælles rammer med mulighed for forskellighed	5
Fælles incitamentsstruktur for aktørerne i det lokale erhvervsfremmesystem	5
3. Erhvervshus Midtjyllands opgaver og målgrupper	5
Opgaver	5
Specialiseret og målrettet vejledning til alle typer af virksomheder og iværksættere	6
Knodepunkt i erhvervsfremmesystemet	7
Operatør på projekter inden for rammerne af erhvervsfremmestrategien	7
Dialogpartner med Danmarks Erhvervsfremmebestyrelse	8
Målgrupper:	8
5. Oversigt over mål for Erhvervshus Midtjylland i 2020	10
Mål 1 - Virksomhedernes tilfredshed med den specialiserede vejledning	11
Mål 2 - Virksomhedernes oplevede effekt af den specialiserede vejledning	12
Mål 3 - Etablering af fælles digital indgang til Erhvervshusene	13
Mål 4 - Bredere målgruppe	14
Mål 5 - Specialiseret vejledning	15
Mål 8 - Opsøgende indsats	18
Mål 9 – Synlighed og samarbejde	19
7. Resultatopgørelse og afrapportering	21
8. Ikrafttrædelse	22

1. Indledning

Denne resultatkontrakt er en aftale mellem de 19 midtjyske kommuner (gennem KKR Midtjylland) og Erhvervshus Midtjylland om samarbejdsrelationer, mål og aktiviteter for Erhvervshus Midtjylland i 2020. Resultatkontrakten aftales inden for rammerne af Aftale om etablering af tværkommunale Erhvervshuse og Aftale om rammerne for Erhvervshuse 2019-2020, der bl.a. beskriver Erhvervshusenes formål, målgrupper, opgaver og nationale mål for Erhvervshusene.

For at sikre sammenlignelighed og ensartet kvalitet på tværs af Erhvervshusene, er der i Aftale om rammerne for Erhvervshuse 2019-2020 fastlagt tre forpligtende nationale mål for Erhvervshusene, samt fire fælles mål der skal konkretiseres i resultatkontrakterne mellem KKR og Erhvervshuset.

I resultatkontrakten mellem Erhvervshus Midtjylland og KKR Midtjylland fastlægges derudover mål for Erhvervshus Midtjylland, som tager udgangspunkt i virksomhedernes behov, i tværkommunale erhvervsforhold samt i tværkommunale prioriteringer på erhvervsfremmeområdet.

Forståelsesramme

Den nye lov om erhvervsfremme¹ trådte i kraft 1. januar 2019, og resultatkontrakten bygger derfor på et års erfaring med det nye erhvervsfremmesystem og med Erhvervshus Midtjyllands virksomhed. Med afsæt i disse erfaringer er det i 2020 en central opgave at tilpasse og videreudvikle det samlede erhvervsfremmesystem, så indhold og ydelser passer til målgruppens behov og opdragsgivernes ønsker og prioriteringer.

De overordnede mål med denne resultatkontrakt er dels at tilvejebringe de bedste udviklingsmuligheder for alle virksomheder i Midtjylland via adgang til specialiserede erhvervsserviceydelser, dels at sikre midtjyske erhvervsmæssige styrkepositioner og interesser de bedste forudsætninger for videre udvikling og vækst i samspil med Danmarks Erhvervsfremmebestyrelse.

Erhvervshus Midtjylland har en vigtig funktion i koordineringen af opgaverne mellem en række forskellige offentlige aktører på erhvervsfremmeområdet. Dels som regionalt/lokalt bindeled til Danmarks Erhvervsfremmebestyrelse - og som dialogpartner i forhold til den nationale erhvervsfremmestrategi. Dels som bindeled i det samlede erhvervsfremmearbejde på regionalt plan for at udvikle det midtjyske erhvervsliv - i samarbejde med KKR, kommunerne og de lokale erhvervsserviceenheder.

Arbejdsdelingen i det midtjyske erhvervsfremmesystem skal sikre, at indsatserne mellem de forskellige aktører opleves som koordineret og sammenhængende for virksomhederne.

Erhvervshuset, de 19 midtjyske kommuner og de lokale erhvervsfremmeenheder udgør - sammen med den digitale erhvervsfremmeplatform² - kernen i den decentrale erhvervsservice.

Erhvervshus Midtjylland betjener *alle* virksomheder med behov for specialiseret erhvervsservice. Erhvervshus Midtjyllands basisbevilling udgør i 2020 37,688 mio. kr.

Erhvervshus Midtjylland har som en del af sit formål at være operatør på større programmer og projekter. I budgettet for 2020 har Erhvervshus Midtjylland en programportefølje i budgettet på ca. 70 mio. kr. ud over basisbevillingen og eksklusive lokale erhvervsservicekontrakter. Ambitionen er, at der også fremover sikres midler til aktiviteter i samme omfang som hidtil.

¹ Lov nr. 1518 af 18. december 2018.

² www.virksomhedsguiden.dk

Program- og projektmidlerne medvirker til at geare aktiviteterne for virksomhederne og har stor betydning for at nå de opstillede mål for Erhvervshus Midtjylland.

Derfor er det afgørende, at Erhvervshus Midtjylland fastholder og udvikler en tilgang med fokus på nye fælles initiativer, herunder projekter og programmer samt adgang til midler fra Danmarks Erhvervsfremmebestyrelse. Erhvervshus Midtjylland skal i den forbindelse inddrage den lokale erhvervsservice og kommunerne i det omfang det giver værdi ift. målgruppens behov samt være opmærksom på at kunne yde konkret hjælp i projektsøgningsfasen og projektstyringsfasen på vegne af kommunerne, når det ønskes. Erhvervshus Midtjylland vil sætte fokus på videndeling/kompetenceudvikling i forhold hertil i MEA-regi.

2. Visioner og styrende principper i et sammenhængende midtjysk erhvervsfremmesystem

Vision

Visionen er, at sikre et stærkt og sammenhængende erhvervsfremmesystem i Midtjylland, hvor Erhvervshus Midtjylland i samarbejde med kommuner, lokale erhvervsfremmeaktører m.fl. i et tæt, tillidsfuldt og værdiskabende samarbejde imødekommer, afdækker og udfordrer virksomhederne på både deres erkendte og uerkendte behov.

Erhvervshus Midtjylland skal tilbyde ydelser af høj kvalitet, som skal være nemt tilgængelige for alle virksomheder med behov for specialiseret vejledning. Vejledningen skal understøtte erhvervsudviklingen og fremme produktivitet og konkurrenceevne i virksomhederne.

Erhvervshus Midtjylland skal fungere som et stærkt tværkommunalt kompetencecenter med specialiserede faglige kompetencer om virksomhedsdrift og -udvikling samt fungere som fysisk knudepunkt i erhvervsfremmesystemet og understøtte virksomhedernes adgang til de højt specialiserede statslige ordninger.

Se: <https://erhvervshusmidtjylland.dk/strategi>

Fælles principper

Følgende centrale principper er styrende for både den daglige indsats og udviklingen af erhvervsfremmeindsatsen i Midtjylland:

Afsæt i virksomhedernes behov

Vi vil have et erhvervsfremmesystem, der tager afsæt i virksomhedernes behov. Virksomhedernes efterspørgsel og behov kommer altid i første række, og deres aktiviteter og egen dømmekraft skal altid betragtes med en positiv tilgang uanset aktør. Vi skal både kunne finde løsninger på erkendte behov i virksomhederne, og samtidig formå at udfordre og hjælpe virksomhederne til at afdække og erkende muligheder i deres ellers uerkendte behov. Med andre ord skal erhvervsfremmeindsatsen være ambitiøs på virksomhedernes vegne.

Et sammenhængende erhvervsfremmesystem

Vi vil have et sammenhængende erhvervsfremmesystem i Midtjylland baseret på en koordineret og samarbejdsorienteret indsats mellem den lokale erhvervsservice og Erhvervshus Midtjylland - i kombination med en effektiv brug af den digitale erhvervsfremmeplatform - hvor indsatserne overordnet set er baseret på hhv. lokalkendskab og netværksrelationer til virksomhederne og højt specialiseret viden. Arbejdsdelingen skal være gennemsigtig, og der skal undgås overlappende indsatser. Herudover skal arbejdsdelingen være præget af en fælles forståelse og gensidig respekt, ligesom vi gensidigt skal udnytte vores kompetencer og

bringe de bedste løsninger i spil til gavn over for virksomhederne. Ligeledes skal der være fokus på flow i opgaveløsningen, fleksibilitet i samarbejdet og gode overleveringer. Generelt er det vigtigt med fokus på at sikre en systematisk og kvalitativ dialog mellem Erhvervshus Midtjyllands konsulenter og kommunernes erhvervsmedarbejdere.

Fællesskab om udvikling af virksomhederne

Vi skal have et erhvervsfremmesystem, hvor der arbejdes ud fra en fælles retning om udvikling af virksomhederne og hvor de samlede tilbud fra den digitale erhvervsfremmeplatform, den lokale erhvervsservicefunktion og Erhvervshus Midtjylland ses som 'vores' fælles tilbud til virksomhederne. Det betyder konkret, at aktørerne i fællesskab ser virksomhederne som fælles samarbejdspartnere, at der er fokus på at skabe fælles retning på tværs af den digitale erhvervsfremmeplatform, den lokale erhvervsservicefunktion og Erhvervshus Midtjylland samt de højt specialiserede statslige ordninger. Det skal bl.a. ske via udvikling af et tættere dagligt samarbejde, gensidig involvering i centrale processer, deling af viden, fælles arrangementer mv.

Komplementære kompetencer til gavn for virksomhederne

Vi vil have et erhvervsfremmesystem, hvor vi har et skarpt fokus på, at kompetencerne skal komplementere hinanden på tværs af den digitale erhvervsfremmeplatform, den lokale erhvervsservicefunktion og Erhvervshus Midtjylland. Hos den lokale erhvervsservicefunktion skal lokalkendskabet og den nære kontakt til virksomhederne, via opsøgende kontakt, sikre afdækning af virksomhedernes behov og vejledning om muligheder for virksomheden. Erhvervshus Midtjyllands specialiserede kompetencer skal bringes i spil på baggrund heraf eller ved direkte kontakt med virksomhederne. Kontakten til virksomhederne koordineres via anvendelse af det fælles CRM-system, hvor både den lokale erhvervsservice og Erhvervshus Midtjylland har pligt til at registrere sine kontakter.

Fælles rammer med mulighed for forskellighed

Vi vil have et midtjysk erhvervsfremmesystem med fælles rammer for samarbejdet mellem den lokale erhvervsservicefunktion og Erhvervshus Midtjylland, bl.a. via et fælles CRM-system og tilbud om efteruddannelse (MEA) mv. Samtidig skal systemet være fleksibelt indrettet, så der kan tages hensyn til lokale forskelle i regionen, f.eks. i forhold til særlige lokale erhvervmæssige prioriteringer i den enkelte kommune, forskelle i kommunestørrelser mv.

Fælles incitamentsstruktur for aktørerne i det lokale erhvervsfremmesystem

Den lokale erhvervsservice og Erhvervshus Midtjylland skal have en kontinuerlig dialog om f.eks. principper for god erhvervsservice set fra et kunde-/virksomhedssynsvinkel, og med afsæt heri skabe grundlag for en hensigtsmæssig og fleksibel arbejdsdeling mellem den digitale erhvervsfremmeplatform, den lokale erhvervsservice og Erhvervshus Midtjylland. Principperne er beskrevet i 2019 og skal løbende tilpasses/udvikles, så de afspejler den aktuelle situation.

3. Erhvervshus Midtjyllands opgaver og målgrupper

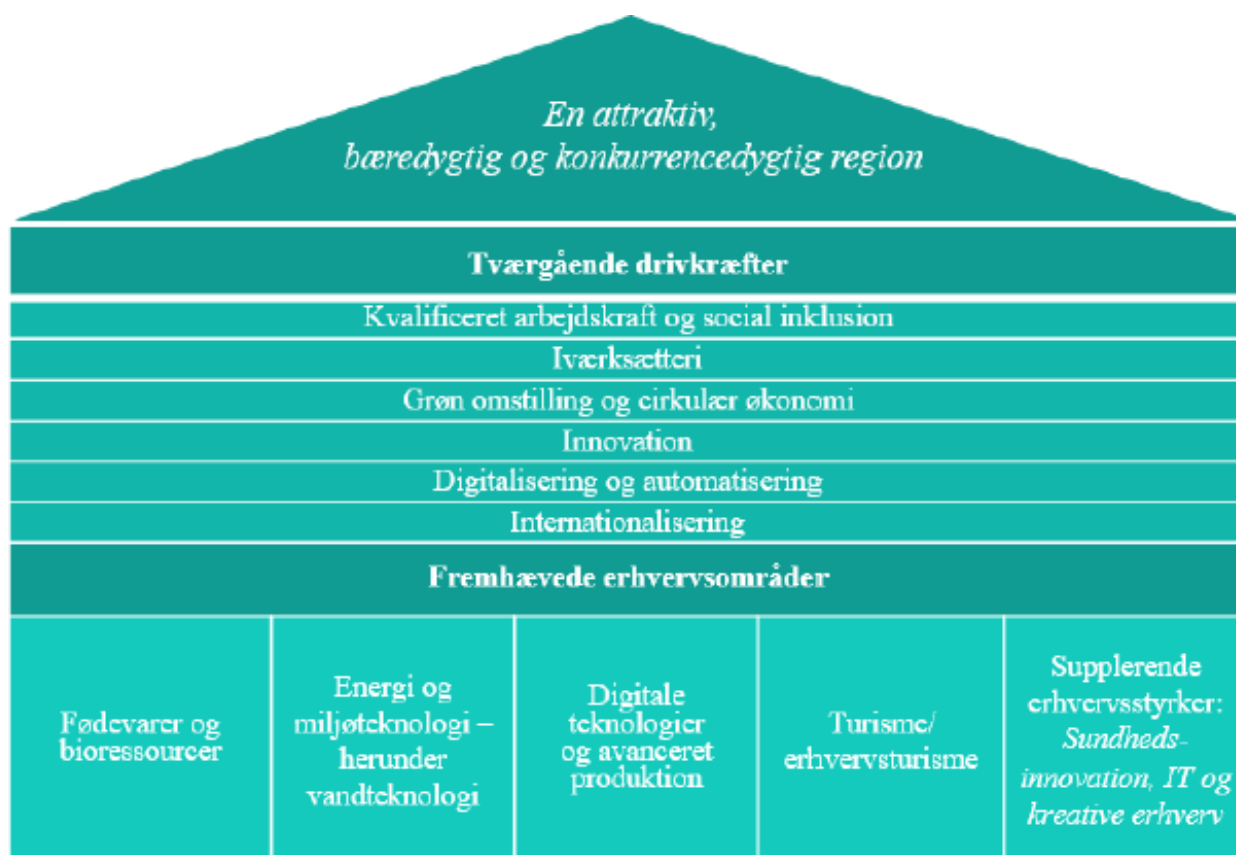
Opgaver

Erhvervshusenes overordnede opgave er at bidrage til at øge vækst, produktivitet og konkurrenceevne i erhvervslivet i Danmark. Uvildig behovsafklaring og vejledning er væsentlige bidrag til at imødekomme udfordringer samt understøtte udvikling og vækst i virksomhederne.

Erhvervshus Midtjylland skal agere under de rammer og vilkår, som er beskrevet i aftalen om rammerne for Erhvervshusene 2019-2020. Samtidig har Erhvervshus Midtjylland en vigtig opgave i at understøtte og bidrage til de erhvervsfremmende prioriteringer, der fremgår af strategien for den decentrale erhvervsfremme

2020–2023 - herunder i særlig grad sikre et vedvarende fokus på realiseringen af det midtjyske kapitel i strategien. Begge dele kan således være styrende for Erhvervshus Midtjyllands prioritering.

Følgende tværgående vækstdrivere og fremhævede erhvervsområder fremgår af det midtjyske kapitel i strategien for den decentrale erhvervsfremme 2020–2023³:



Et effektivt midtjysk erhvervsfremmesystem bygger på, at en række specialiserede opgaver varetages tværkommunalt af Erhvervshus Midtjylland. Erhvervshus Midtjylland er et stærkt kompetencecenter med specialiserede ydelser af høj kvalitet, der adskiller sig fra den brede generelle problemafklang og erhvervsfremme, der varetages på lokalt niveau.

Erhvervshus Midtjylland har følgende fire overordnede kerneopgaver:

- Specialiseret og målrettet vejledning til alle typer af virksomheder og iværksættere
- Knudepunkt i erhvervsfremmesystemet
- Operatør på projekter inden for rammerne af erhvervsfremmestrategien
- Sparringspartner omkring midtjyske forhold i relation til Danmarks Erhvervsfremmebestyrelse.

Specialiseret og målrettet vejledning til alle typer af virksomheder og iværksættere

Erhvervshus Midtjylland skal betjene alle virksomheder med behov for specialiseret vejledning vedrørende drift og udvikling af deres forretning samt afklaring og vejledning om overholdelse af love og regler.

Specialiseret vejledning vedrører faglige problemstillinger, som tager udgangspunkt i virksomhedernes behov og har det grundlæggende formål at øge virksomhedernes produktivitet og udvikling.

³ Strategien for den decentrale erhvervsfremme 2020 – 2023 foreligger i udkast (december 2019).

Den specialiserede vejledning koncentrerer sig bl.a. om: Digitalisering, smart produktion, innovative produkter og services, finansiering og kapital, internationalisering og strategisk salg, ledelse- og arbejdskraft, cirkulær økonomi samt grøn og bæredygtig omstilling mv. I 2020 er grøn og bæredygtig omstilling et særligt prioriteret område, som bl.a. omfatter specialiserede kompetencer til vejledning, temabaserede workshops, målrettede projektaktiviteter, kompetenceudvikling i MEA-regi mv.

Erhvervshus Midtjyllands ydelser vil i 2020 fokusere på:

- At øge virksomhedernes kendskabsgrad til Erhvervshusets specialiserede vejledning gennem synlighed og tilstedeværelse i alle kommuner.
- At yde specialiseret vejledning til virksomheder i hele region Midtjylland.
- At udvikle ydelsespalletten gennem overblik over faglige data/analyser inden for Erhvervshus Midtjyllands kompetenceområder i samarbejde med de øvrige erhvervshuse, Danmarks Erhvervsfremmebestyrelse og lokale aktører m.fl. Kundernes/virksomhedernes behov skal afdækkes og inddrages, når der laves/ændres ydelser.
- At styrke branchekendskabet ift. erhvervsmæssige styrkeområder i Midtjylland med afsæt i de fremhævede erhvervsområder i det midtjyske kapitel i strategien for decentral erhvervsfremme 2020–2023.

Knudepunkt i erhvervsfremmesystemet

Erhvervshus Midtjylland skal fungere som knudepunkt for det samlede erhvervsfremmesystem, og som led heri identificere behov for vejledning om og henvisning til relevante, højt specialiserede statslige og/eller private og offentlige aktører, der kan bistå virksomheden i dens udvikling. Det indebærer, at Erhvervshus Midtjylland skal have et stærkt netværk af samarbejdspartnere blandt private og offentlige aktører, herunder også de landsdækkende offentligt finansierede klynger, der følger af Danmarks Erhvervsfremmebestyrelses udpegning af erhvervs- og teknologiområder.

Højt specialiserede statslige ordninger skal være tilgængelige via Erhvervshus Midtjylland, og derfor vil Erhvervshus Midtjylland i 2020:

- Udbygge knudepunktsfunktionen med relevante aktører/ordninger, som bidrager til at skabe optimale rammer for et godt match mellem virksomhedernes behov og anvendelsen af erhvervsfremmetilbud og -ydelser.
- Indgå samarbejdsaftaler med de klynger, som dækker midtjyske styrkepositioner.
- Tilbyde alle 19 kommuner at holde et oplæg om Erhvervshus Midtjylland – for f.eks. Kommunalbestyrelsen eller relevante politiske udvalg.
- Være åben overfor at drøfte anden lokal synlighed i tilknytning til lokale kampagner mv. inden for denne aftales rammer.
- Styrke gensidig viden om virksomhedsbesøg på tværs af erhvervsfremmeaktørerne via Erhvervshus Midtjyllands CRM-system.
- Sikre udbredelse og relevant anvendelse og eventuelt undervisning i den digitale erhvervsfremmeplatform
- Gennem MEA – Midtjysk Erhvervs Udviklingsakademi - tilbyde målrettet kompetenceudvikling, aktuelle værktøjs- og vidensarrangementer mv.
- Tilbyde vejledte virksomheder adgang til det digitale erhvervsservicekundeunivers ”mterhvervshus.dk”.
- Sikre virksomhederne adgang til specialiseret vejledning ift. at anvende relevante EU-programmer.

Operatør på projekter inden for rammerne af erhvervsfremmestrategien

Erhvervshus Midtjylland er i dag operatør på en række centrale erhvervsfremmeprojekter målrettet både virksomheder og aktører i erhvervsfremmesystemet. Også fremadrettet har Erhvervshus Midtjylland et dedikeret ansvar for at være den centrale projektoperatør, når det handler om erhvervsfremmeprojekter, som fremmer kvalitet og omfanget af relevante tilbud til gavn for regionens virksomheder og aktører.

Erhvervshus Midtjylland er forpligtet til at afsøge muligheder og afdække konkrete behov baseret på virksomhedernes efterspørgsel. Erhvervshus Midtjylland er også forpligtet til at lytte, såfremt en kommune måtte have særskilte ønsker til projekter, da disse så vidt muligt bør bæres ind i fælles erhvervsfremmeprojekter.

Endvidere skal Erhvervshus Midtjylland også være opmærksom på regionens øvrige aktører i forhold til de nationale calls, som udledes af Erhvervsfremmestrategien samt andre fundingmuligheder.

Erhvervshus Midtjylland vil i medfør heraf i 2020:

- Deltage i det strategiske udviklingsforum blandt Erhvervshusene i Danmark.
- Deltage i erhvervsfremme samarbejder, således der sikres sammenhæng og samarbejde midtjyske aktører imellem i forbindelse med projekter og programmer.
- Medvirke til samarbejdsprojekter mellem forskere og virksomheder i forhold til forretnings- og innovationsudvikling på de områder, hvor der er virksomhedsbehov.
- Sikre en tids- og omkostningseffektiv projektadministration med fokus på gennemsigtighed omkring basisopgaver og projekter/programmer.

Dialogpartner med Danmarks Erhvervsfremmestyrelse

Erhvervshus Midtjyllands bestyrelse skal være en dynamisk sparringspartner for Danmarks Erhvervsfremmestyrelse ift. midtjyske forhold. Dette skal ske med udgangspunkt i rammer og retning i strategien for decentral erhvervsfremme 2020–2023, hvor det midtjyske kapitel er udformet i samspil med KKR Midtjylland.

Erhvervshus Midtjylland vil i 2020 medvirke til sikring af en midtjysk præferencestruktur ift. erhvervspolitiske prioriteringer og mål, som både bidrager til erhvervsudvikling i den enkelte kommune og til understøttelse af tværkommunale styrkepositioner.

Målgrupper:

Erhvervshus Midtjylland skal betjene alle virksomheder med behov for specialiseret erhvervsservice. Erhvervshus Midtjylland skal således spille en væsentlig rolle i forhold til de centrale udfordringer og muligheder, som midtjysk erhvervsliv vil fokusere på i de kommende år.

Erhvervshus Midtjylland skal tilbyde specialiseret vejledning til alle virksomheder på alle stadier i virksomhedens livscyklus. Iværksættere, mikrovirksomheder, små- og mellemstore samt større virksomheder skal kunne få individuel specialiseret vejledning om udvikling og drift af deres forretning med udgangspunkt i virksomhedernes behov og med det grundlæggende formål at øge virksomhedernes produktivitet og konkurrenceevne.

Erhvervshus Midtjyllands målgruppe er således alle typer af virksomheder, i alle aldre og størrelser, med et erkendt behov, og som efterspørger specialiseret vejledning eller har et uerkendt behov for den specialiserede vejledning. Virksomheder der i særlig grad er uafklarede eller har mere basale eller stedbundne behov henvises til den lokale erhvervsservice.

Rammeaftalen definerer målgruppen, som det fremgår af nedenstående liste.

- 1) Modne før-startere, fx folk med stor brancheerfaring, med behov for specialiseret vejledning.
- 2) Iværksættere med et særligt behov for specialiseret vejledning.
- 3) Små- og mellemstore virksomheder (SMV).
 - a. Den etablerede, søgende SMV, der ønsker udvikling eller øget konkurrence
 - b. Den driftsorienterede SMV, der har behov for hjælp til fx automatisering eller digitalisering af virksomheden
 - c. Den afklarede SMV, der forstår sine behov og udfordringer og har konkrete vækst mål.
- 4) Større virksomheder

4. Arbejdsdelingen og samspillet mellem lokalt niveau og det fælles Erhvervshus Midtjylland

Arbejdsdelingen og samarbejdet mellem den lokale erhvervsservice og Erhvervshus Midtjylland skal sikre, at virksomhederne møder et sammenhængende erhvervsfremmesystem, herunder en optimal anvendelse af mulighederne i den digitale erhvervsfremmeplatform.

Virksomhederne skal møde et ensartet højt kompetenceniveau på alle Erhvervshus Midtjyllands lokaliteter, dvs. både i Aarhus og i filialerne i Herning og Horsens. Det indebærer, at Erhvervshus Midtjyllands ydelser skal være tilgængelige via filialerne, og at virksomhederne også ved kontakt med filialerne oplever let adgang til vejledning af høj kvalitet og til det sammenhængende erhvervsfremmesystem.

Den lokale erhvervsfremmeindsats i de 19 kommuner i Midtjylland omfatter vejledning af grundlæggende karakter (indledende afklaring), mens Erhvervshus Midtjylland tilbyder specialiseret vejledning til alle virksomheder.

Et aktivt samspil både strategisk og operationelt mellem mulighederne i den digitale erhvervsfremmeplatform samt den lokale indsats i de 19 kommuner og Erhvervshus Midtjylland er en forudsætning for sammentænkning af initiativer og udnyttelse af viden og synergier mellem indsatserne. Samtidig er det vigtigt, at den lokale erhvervsservice og Erhvervshus Midtjylland ledelsesmæssigt løbende afklarer eventuelle gråzoner i forhold til hvem, der tager sig af hvilke tilbud til virksomhederne.

For at sikre forankringen af det nye erhvervsfremmesystem og et godt samarbejde med løbende forventningsafstemning, så skal Erhvervshus Midtjylland 3-4 gange om året invitere den lokale erhvervsservice (herunder kommunale erhvervsmedarbejdere) til dialogmøder med fokus på relevante initiativer og løbende udvikling og opfølgning iht. den midtjyske erhvervsfremmestrategi.

Det er et konkret krav, at den lokale erhvervsservice og Erhvervshus Midtjylland samarbejder om CRM-systemet, og at man begge steder som minimum kan se, hvilke virksomheder parterne har besøgt.

Kommuner, som måtte ønske det, har mulighed for at indgå en nærmere aftale med Erhvervshus Midtjylland om prioriteringen af lokale mål og indsatser inden for rammerne af nærværende resultatkontrakt mellem KKR Midtjylland og Erhvervshus Midtjylland – f.eks. en målrettet lokal indsats i forhold til styrkepositioner, vækstdrivere, betydende erhvervssektorer mv.

Med baggrund i erfaringerne med arbejdsdelingen og samspillet mellem mulighederne i den digitale erhvervsfremmeplatform og samarbejdet mellem lokalt niveau og Erhvervshus Midtjylland i 2020 opstilles målsætninger for samarbejdet i 2021.

5. Oversigt over mål for Erhvervshus Midtjylland i 2020

Mål for 2020
<i>Nationalt fastsatte mål:</i>
1. Virksomhedernes tilfredshed
2. Virksomhedernes oplevede effekt
3. Digital erhvervsfremme
<i>Fælles mål:</i>
4. Bredere målgruppe
5. Specialiseret vejledning
6. Knudepunktsfunktion
7. Særlig indsats for digital omstilling
<i>Tværkommunale målsætninger:</i>
8. Opsøgende indsats
9. Synlighed og samarbejde

Nationalt fastsat mål

Mål 1	Mål 1 - Virksomhedernes tilfredshed med den specialiserede vejledning
Mål	Målet for 2020 er, at Erhvervshusene opnår en Net Promoter Score på mindst 60.
Metode	Målet opgøres af Erhvervsstyrelsen i form af, at de virksomheder, der har modtaget specialiseret vejledning i 2020 samt er tilmeldt brugerevaluering, spørges til om de vil anbefale Erhvervshusene til andre.
Begrundelse	<p>Et af de væsentligste politiske mål med det nye erhvervsfremmesystem er, at det er virksomhedernes behov, der er i centrum og at alle virksomheder har adgang til uvildig vejledning og sparring af høj kvalitet.</p> <p>Derfor fastsættes et nationalt resultatmål for virksomhedernes tilfredshed med Erhvervshusenes specialiserede vejledning.</p>
Afreportering	<p>Afreportering til KKR sker en gang årligt.</p> <p>Målet er 100 procent opfyldt, når Erhvervshus Midtjylland opnår en Net Promoter Score på mindst 60.</p>

Nationalt fastsat mål

Mål 2	Mål 2 - Virksomhedernes oplevede effekt af den specialiserede vejledning
Mål	Målet for 2020 er, at mindst 70 procent af de virksomheder, der har modtaget specialiseret vejledning i 2020 i brugerevalueringen forventer, at Erhvervshusets vejledning får en positiv effekt på virksomheden.
Metode	Målet opgøres af Erhvervsstyrelsen og opgøres ved, at de virksomheder, der har modtaget specialiseret vejledning i 2020 spørges ind til, hvorvidt den specialiserede vejledning har bragt dem viden og afklaring om det konkrete emne og videre i forhold til deres konkrete behov.
Begrundelse	<p>Erhvervsfremmesystemet skal have fokus på virksomhedernes behov og vejledningen af virksomhederne i erhvervsfremmesystemet skal gøre en forskel for de vejledte virksomheder.</p> <p>Derfor spørges de vejledte virksomheder i brugerevalueringen om, hvordan de vurderer, at vejledningen af Erhvervshuset har påvirket deres forretning.</p>
Afrapportering	<p>Afrapportering til KKR sker en gang årligt.</p> <p>Målet er 100 procent opfyldt, når 70 procent af de virksomheder, der har modtaget specialiseret vejledning i 2020, giver udtryk for, at sparring med Erhvervshuset har påvirket virksomhedens drift eller udvikling i middel eller høj grad.</p> <p>Afventer at der sker en endelig afklaring på nationalt plan af, hvorledes målingen af effekt i forhold til vækst skal foregå.</p> <p>Resultater og effekter af indsatsen synliggøres gennem effektiv PR og markedsføring på relevante medier.</p>

Nationalt fastsat mål

Mål 3	Mål 3 - Etablering af fælles digital indgang til Erhvervshusene
Mål	<p>Målet for 2020 er, at Erhvervshusene i samarbejde med Erhvervsstyrelsen og KL får indarbejdet den digitale erhvervsfremmeplatform og erhvervshusenes hjemmesider som en digital indgang med en fælles visuel identitet.</p> <p>Indholdet afstemmes med hvert Erhvervshus, men overholder fælles redaktionelle retningslinjer. Hvert Erhvervshus indgår i en arbejdsgruppe under den digitale erhvervsfremmeplatform, der løbende udvikler digitale redskaber og indhold.</p>
Metode	Målet opgøres af Erhvervsstyrelsen og opgøres ved etableringen af den digitale platform med inddragelse ved Erhvervshusene samt en plan for implementering af nye hjemmesider for Erhvervshusene.
Begrundelse	<p>Den digitale erhvervsfremmeplatform skal sammen med kommunerne og Erhvervshusenes hjemmesider udgøre kernen i den decentrale erhvervsfremmeindsats.</p> <p>Derfor er det også afgørende at Erhvervshusenes hjemmesider og den digitale erhvervsfremmeplatform hænger rigtig godt sammen.</p> <p>Derfor fastsættes et mål om, at Erhvervshusene skal bidrage til udviklingen af den digitale erhvervsfremmeplatform og skabe en god sammenhæng mellem Erhvervshusenes hjemmesider og den digitale platform.</p>
Afrapportering	<p>Afrapportering til KKR sker en gang årligt.</p> <p>Målet er 100 procent opfyldt, når fundamentet for den digitale platform er skabt, og der foreligger en plan for videreudvikling samt plan for sammenhængen til Erhvervshusenes hjemmesider er på plads.</p>

Fælles mål

Mål 4	Mål 4 - Brede målgruppe
Mål	Målet for 2020 er, at Erhvervshus Midtjylland leverer specialiseret vejledning til alle midtjyske virksomheder med behov herfor. Den eksterne markedsføring og synliggørelse af tilbud og opnåede resultater er vigtig.
Metode	Målet opgøres af Erhvervshus Midtjylland ved, at man primo 2021 i sin afrapportering overfor KKR Midtjylland redegør for vejlede virksomheder ift. geografi, branche, antal ansatte, andel af virksomhedspopulation i den enkelte kommune mv.
Begrundelse	Et af de væsentligste politiske mål med det nye erhvervsfremmesystem er at kunne levere specialiseret vejledning til alle virksomheder.
Afreportering	Afreportering til KKR sker en gang årligt. Målet er 100 procent opfyldt, når der foreligger en årlig afreportering, som dokumenterer, at Erhvervshus Midtjylland vejleder den brede målgruppe.

Fælles mål

Mål 5	Mål 5 - Specialiseret vejledning
Mål	<p>Målet for 2020 er, at Erhvervshus Midtjylland skal tilbyde specialiseret vejledning til alle virksomheder i hele Midtjylland: Kunder, der har modtaget specialiseret vejledning, modtager gennem Erhvervshusenes brugerevalueringssystem en tilfredshedsmåling og måling på det oplevede udbytte af vejledningen, fx hvorvidt vejledningen har gjort kunder mere afklaret om digitalisering, certificering, eksport mv. Indholdet i denne aftales Erhvervshusene imellem og med KL/ERST som hidtil har varetaget Væksthusenes effektmåling.</p> <p>Kunder med et særligt vækstpotentiale vækstevalueres både på kvalitet og effekt som hidtil jf. Væksthusenes brugerevalueringssystem. De præcise rammer herfor aftales med KL og Erhvervsstyrelsen</p> <p>Målsætning for antal specialiserede vejledninger i 2020 er 3.800.</p> <p>Heraf forventes:</p> <ul style="list-style-type: none"> - 500 kunder at modtage individuel specialiseret vejledning og eventuelt indgå i et vækstforløb - 1.300 kunder at modtage individuel specialiseret vejledning uden vækstfokus - 2.000 deltagere i kollektive aktiviteter (heraf vil et antal også have modtaget individuel vejledning).
Metode	Målet opgøres af Erhvervshus Midtjylland ved afrapportering samt vedlagt CRM-statistik på de specialiserede vejledninger i 2020 fordelt på målgruppe.
Begrundelse	Et af de væsentligste politiske mål med det nye erhvervsfremmesystem er at tilbyde specialiseret vejledning til de forskellige målgrupper i hele Midtjylland.
Afrapportering	<p>Afrapportering til KKR sker en gang årligt.</p> <p>Målet er 100 procent opfyldt, når der foreligger en afrapportering på procesmål vedlagt statistik og vidensgrundlag om de vejlede kunder i 2020.</p>

Fælles mål

Mål 6	Mål 6 - Knudepunktsfunktionen
Mål	Målet for 2020 er, at Erhvervshus Midtjylland realiserer følgende: <ul style="list-style-type: none">- Tilbyder alle 19 kommuner at afholde et oplæg om Erhvervshuset i forbindelse med et møde i Kommunalbestyrelsen, relevante politiske udvalg og/eller lokale erhvervsfora.- Viderefører tilbuddene i regi af Midtjysk Erhvervsudviklings Akademi (basismodul, tilvalgsmoduler og erhvervsudviklingsdøgn).
Metode	Målet opgøres af Erhvervshuset primo 2021 ved at dokumentere, at indsatserne er realiseret.
Begrundelse	Et af de væsentligste politiske mål med det nye erhvervsfremmesystem er at styrke den målrettede indsats over for virksomhederne og sikre en klar arbejdsdeling mellem lokale, regionale og nationale offentlige aktører ift. indsatsen over for virksomhederne.
Afrapportering	Afrapportering til KKR sker en gang årligt. Målet er 100 procent opfyldt, når de nævnte indsatser er opfyldt.

Fælles mål

Mål 7	Mål 7 - Særlig indsats for digital omstilling
Mål	<p>Målet for 2020 er, at Erhvervshus Midtjylland øger vejledningen af virksomheder inden for digitalisering gennem en naturlig adressering af det i alle vejledninger. Dette gøres gennem:</p> <ul style="list-style-type: none">- Udvikling af Erhvervshusets kompetencer gennem øget viden og kendskab til digitaliseringens betydning for målgruppen samt understøttet vejledning med relevante værktøjer og metoder- Afholdelse af målrettede events og workshops for relevante målgrupper- Inddragelse af eksisterende finansieringsmuligheder gennem regionale og nationale programtilbud til kunderne- Erhvervshus Midtjylland indgår i mulige projektsamarbejder ift. digitalisering.
Metode	Målet opgøres af Erhvervshus Midtjylland og opgøres ved en skriftlig afrapportering på ovenstående vedlagt bilag om konkrete aktiviteter i 2020.
Begrundelse	Et af de væsentligste politiske mål med det nye erhvervsfremmesystem er, at Erhvervshusene bidrager til øget vækst, produktivitet og konkurrenceevne. Digitalisering er af stor betydning for produktivitet og derigennem med afledt effekt på vækst og konkurrenceevne. Samtidig er mange virksomheder for lavt digitaliserede, og der er fortsat store barrierer og omvendt også et stort potentiale for de midtjyske virksomheder.
Afreportering	<p>Afreportering til KKR sker en gang årligt.</p> <p>Målet er 100 procent opfyldt, når der er redegjort for aktiviteter indenfor alle de nævnte områder i en skriftlig afreportering.</p>

Tværkommunale målsætninger

Mål 8	Mål 8 - Opsøgende indsats
Mål	<p>Målet for 2020 er, at Erhvervshus Midtjylland har opsøgende fokus og i samarbejde med bl.a. den lokale erhvervsservice efter behov videreudvikler en konkret samarbejdsmodel med fokus på at skabe en fælles forståelse for den opsøgende indsats:</p> <ul style="list-style-type: none">- Implementere fælles nye initiativer, herunder projekter og programmer samt ajourfører principperne for god erhvervsservice (formuleret i 2019) i fornødent omfang.- Aftale arbejdsdeling, herunder mål og rammer i forhold til at implementere fælles initiativer i virksomhederne proaktivt.- Sikre gensidig viden om virksomhedsbesøg på tværs af organisationerne via CRM-system.- Bidrager til høj synlighed om tilbud og muligheder hos målgruppen.
Metode	Målet opgøres af Erhvervshus Midtjylland ved at dokumentere den nye samarbejdsmodel.
Begrundelse	Et af de væsentligste politiske mål med det nye erhvervsfremmesystem er et sikre et mere enkelt, agilt og tilgængeligt erhvervsfremmesystem for virksomhederne.
Afreportering	<p>Afreportering til KKR sker en gang årligt.</p> <p>Målet er 100 procent opfyldt, når der foreligger et opdateret grundlag (principper) for samarbejdet mellem den lokale erhvervsservice og Erhvervshus Midtjylland.</p>

Tværkommunale målsætninger

Mål 9	Mål 9 – Synlighed og samarbejde
Mål	<p>Målet for 2020 er, at Erhvervshus Midtjylland i samarbejde med blandt andet den lokale erhvervserhvervsservice og andre samarbejdspartnere – og ift. mulighederne under den digitale erhvervsfremmeplatform - videreudvikler en konkret samarbejdsmodel med fokus på:</p> <ul style="list-style-type: none">- Et højt kendskabsniveau om mulighederne i erhvervsfremmesystemet hos alle dele af målgruppen.- Løbende udvikling og opfølgning i forhold til den midtjyske erhvervsfremmestrategi i tæt dialog med KKR samt øvrige aktører med relevans for erhvervsfremme i Midtjylland.- En forpligtelse for Erhvervshus Midtjylland til at afsøge muligheder og afdække konkrete behov baseret på virksomhedernes behov og efterspørgsel samt være inddragende, såfremt en kommune måtte have særskilte ønsker til projekter, da disse så vidt muligt bør bæres ind i fælles erhvervsfremmeprojekter.- En klar og forpligtende synlighed i lokalområdet, herunder at være åben over for lokale ønsker om anden synlighed i tilknytning til prioriterede kampagner mv. inden for denne aftales rammer.- At have et servicemål på 48 timer som den tidsmæssige ramme fra en kommune laver en henvisning til Erhvervshus Midtjylland og til Erhvervshus Midtjylland tager kontakt til virksomheden.- At Erhvervshus Midtjylland kvartalsvis afholder "dialogmøder", hvor kommunerne på administrativt niveau har mulighed for at få en status på relevante forhold i Erhvervshus Midtjylland, og hvor kommunerne kan komme med indspil til Erhvervshus Midtjylland.- At Erhvervshus Midtjyllands direktør på halvårsniveau, giver kommunaldirektørnetværket en opdatering på Erhvervshus Midtjyllands aktiviteter og strategiske sigtelinjer.- At Erhvervshus Midtjylland arbejder videre med udvikling og implementering af det digitale erhvervsservice-kundeunivers "mitherhvervshus.dk", som tilbydes vejledte virksomheder i den specialiserede erhvervsservice med henblik på at tilbyde overskuelig og let adgang til ydelser og muligheder. Indhold i og rammerne for "mitherhvervshus.dk" afstemmes ift. den digitale erhvervsfremmeplatform i dialog med KL og Erhvervsstyrelsen og tages op til vurdering i 2020 ift. de fremtidige perspektiver.
Metode	Målet opgøres af Erhvervshus Midtjylland ved at dokumentere den nye samarbejdsmodel.

Begrundelse	Et af de væsentligste politiske mål med det nye erhvervsfremmesystem er et sikre et mere enkelt, agilt og tilgængeligt erhvervsfremmesystem for virksomhederne.
Afreportering	Afreportering til KKR sker en gang årligt. Målet er 100 procent opfyldt, når aktiviteterne i målet er udført og beskrevet.

UDKAST

6. Økonomi

De 19 midtjyske kommuner finansierer Erhvervshus Midtjyllands basisbevilling på 37,688 mio. kr. i 2020.

Beløbet faktureres kommunerne efter følgende fordelingsnøgle⁴:

Kommune	1.000 kr.
Horsens	2.579
Herning	2.537
Holstebro	1.670
Lemvig	571
Struer	603
Syddjurs	1.220
Norddjurs	1.075
Favrskov	1.380
Odder	647
Randers	2.794
Silkeborg	2.655
Samsø	105
Skanderborg	1.769
Aarhus	9.855
Ikast-Brande	1.178
Ringkøbing-Skjern	1.625
Hedensted	1.334
Skive	1.319
Viborg	2.771
Midtjylland i alt	37.688

Ud over basisbevillingen driver Erhvervshus Midtjylland en række programmer og projekter i samarbejde med regionale og nationale aktører. En oversigt over programmerne findes i bilag 1.

7. Resultatopgørelse og afrapportering

Erhvervshus Midtjylland skal årligt afrapportere til KKR om resultatopfyldelse med udgangspunkt i den indgåede resultatkontrakt.

Der foretages opfølgning på målene i første kvartal 2021.

⁴ Fordeling efter modtaget opgørelse fra KL/Erhvervsstyrelsen.

8. Ikrafttrædelse

Samarbejdsaftalen træder i kraft d. 1. januar 2020.

For KKR Midtjylland

d. /

Torben Hansen
Formand for KKR Midtjylland

For Erhvervshus Midtjylland

d. /

Søren Olesen
Formand for Erhvervshus Midtjylland

UDKAST

Bilag 1. Regionale og nationale programmer, hvor Erhvervshus Midtjylland er lead 2020 (Ultimo 2019)

Program	Formål/indhold
Iværksætter (regionalt)	Formålet er at styrke nye og unge virksomheders vækstpotentiale. Indholdet er en række individuelle og kollektive tilbud, bl.a. tilskud til køb af rådgivning, vækstgrupper og masterclasses, advisory boards mv.
Virksomhedsudvikling (regionalt)	Formålet er at styrke etablerede virksomheders vækstpotentiale. Indholdet er en række individuelle og kollektive tilbud, bl.a. tilskud til køb af rådgivning, vækstsparring, camps, netværk mv.
Internationalisering (regionalt)	Formålet er at styrke det internationale potentiale i virksomhederne. Indholdet er bl.a. tilskud til køb af rådgivning, eksportmentorer, workshops, camps, markedsbesøg mv.
Kompetenceforsyning (regionalt)	Formålet er at fremme kompetenceforsyningen i virksomhederne. Indholdet er bl.a. kompetenceudviklingsstrategier, efteruddannelse, allokering af arbejdskraft, øget samarbejde mellem erhvervs-service-beskæftigelse-uddannelsesindsatsen mv.
Early Warning (nationalt)	Formålet er at hjælpe virksomheder, som er kommet i økonomisk krise. Indholdet er vejledning i erhvervshusene samt rådgivning fra et landsdækkende korps af frivillige rådgivere samt insolvensadvokater.
SMV:Digital (nationalt)	Formålet er at fremme digitalisering i virksomhederne. Indholdet er tilskud til køb af rådgivning og workshops.
Eksportparathed (nationalt)	Formålet er at styrke virksomhedernes internationalisering. Indholdet er bl.a. tilskud til køb af rådgivning, camps, workshops, markedsbesøg mv.

3.3

Nær psykiatri opfølgning på Januarkonferencen

Den nære psykiatri

Borgeren i centrum



EN FÆLLES RETNING FOR DEN NÆRE PSYKIATRI I REGION MIDTJYLLAND

Deltagere i Alliancen

- Region Midtjylland
- PLO Midtjylland
- Bruger- og pårørendeorganisationer indenfor psykiatrien
- Favrskov Kommune
- Hedensted Kommune
- Herning Kommune
- Holstebro Kommune
- Horsens Kommune
- Ikast-Brande Kommune
- Lemvig Kommune
- Norddjurs Kommune
- Odder Kommune
- Randers Kommune
- Ringkøbing-Skjern Kommune
- Samsø Kommune
- Silkeborg Kommune
- Skanderborg Kommune
- Skive Kommune
- Struer Kommune
- Syddjurs Kommune
- Viborg Kommune
- Aarhus Kommune

De deltagende kommuner er opdelt i klynger

Klyngerne er en geografisk opdeling af kommunerne med udgangspunkt i regionens akuthospitaler. Der er i alt fem klynger i Region Midtjylland, og kommunerne er knyttet op på de hospitaler, de primært anvender.

En fælles retning for den nære psykiatri - med borgeren i centrum

Alliancen om den nære psykiatri er et unikt samarbejde mellem de 19 midtjyske kommuner, Region Midtjylland, PLO-Midtjylland samt bruger- og pårørendeorganisationer i psykiatrien. Målet er at give en bedre hjælp til psykisk sårbare borgere med psykiske udfordringer og forebygge, at psykiske lidelser opstår og udvikler sig. Kort sagt, vil vi sikre sammenhæng i den hjælp, vi hver især står for som en del af et samlet forløb for borgeren.

Alliancen er dannet af Kommune Kontaktrådet (KKR) på en konference i marts 2018 for at forbedre og udvikle den nære psykiatri i Midtjylland. Baggrunden er, at stadig flere borgere rammes af psykiske lidelser. Den nære psykiatri er udtryk for hjælp i hverdagslivet indenfor de rammer, borgeren befinder sig. Den hjælp spiller en afgørende rolle både i at forebygge psykiske lidelser, og når man skal komme sig efter en psykisk sygdom.

Mange borgere med psykiske lidelser har komplekse problemer og brug for hjælp fra det rigtige tilbud. Ofte går tilbuddene på tværs af de kommunale forvaltningsområder, den regionale behandlingspsykiatri og almen praksis. Det er helt afgørende, at borgerne får den hjælp, de har brug for, uanset om det er kommune, region, egen læge eller frivillige, der tilbyder hjælpen. Det vigtige er, at der er sammenhæng i tilbuddene.

I Alliancen vil vi forbedre og udvikle den nære psykiatri i Midtjylland. Vi har forpligtet os selv og hinanden på at arbejde tættere sammen. Det betyder bl.a., at vi er fælles om flere løsninger, så borgerne får mere ensartet hjælp af samme høje kvalitet.

Alliancens første indsatsområder er politisk prioriteret i regi af Sundhedsaftalen 2019-2023, og omhandler at finde fælles løsninger for at hjælpe børn og unge i mistrivsel samt voksne borgere med svær psykisk sygdom.

Sammen har vi i foråret 2019 sat ti udviklingsinitiativer i gang, der målrettet skal sikre mere sammenhængende og bedre hjælp til de prioriterede målgrupper. Nogle initiativer udvikles og afprøves i samarbejde mellem et hospital og de omkringliggende kommuner (klyngerne), andre i enkelte kommuner og tværgående tværsektorielle arbejdsgrupper. Udviklingsprocesserne skal bl.a. afklare, om løsninger kan og skal spredes til alle kommuner i regionen gennem fx samarbejdsaftaler mellem alliancens parter.

I kan på de følgende sider læse en kort beskrivelse af alle initiativerne. Initiativerne er i forskellige processer, hvilket er vigtigt at have for øje - nogle er klar til politisk godkendelse, nogle er klar til afprøvninger og andre udvikles der fortsat på.

Alliencens fælles vision

Med borgeren ved roret i den nære psykiatri

Vi vil arbejde for at forbedre indsatsen rettet mod borgere. Det vil vi i en stærk alliance mellem borgere, pårørende, kommuner, praktiserende læger og hospitaler.

I Alliancen arbejder vi for at:

- Tage udgangspunkt i borgerens drømme og ønsker for fremtiden
- Prioritere forebyggelse, behandling og rehabilitering af psykiske sygdomme på linje med behandling af somatiske sygdomme
- Inddrage og understøtte familie og netværk omkring borgeren
- Handle hurtigt ved tegn på mistroivsel eller forværring af psykisk sygdom
- Tilbyde den rette hjælp i rette tid til borgere, der har brug for støtte eller behandling



De 10 initiativer

MENTAL SUNDHED HOS BØRN OG UNGE

SIDE 6 - 9

- INITIATIV 1** // En fælles forpligtende plan
- INITIATIV 2+4** // Den gode overgang mellem folkeskole og ungdomsuddannelse, herunder trivselsvejledere
- INITIATIV 3** // Oplysning om social (mis)forståelse: "Jeg er helt normal"
- INITIATIV 5** // Afprøvning af en fremskudt regional funktion i børne- og ungdomspsykiatrien

INITIATIVER I FORHOLD TIL VOKSNE BORGERE MED SVÆR PSYKISK SYGDOM

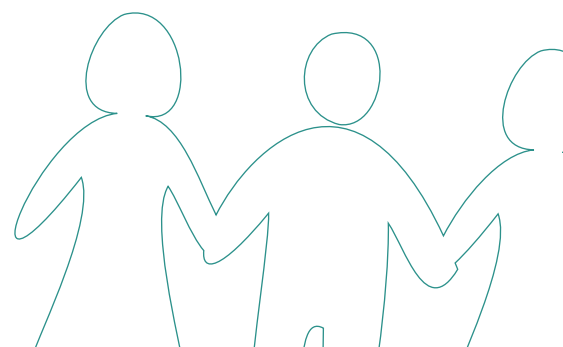
SIDE 10 - 13

- INITIATIV 6** // Én borger - ét fælles forløb
- INITIATIV 7** // Sundhedsvisitationer i alle klynger
- INITIATIV 8** // Initiativer for de mest udsatte borgere
- INITIATIV 9** // Udgående ambulante teams

TVÆRGÅENDE INITIATIVER

SIDE 14 - 15

- INITIATIV 10** // IT og kommunikation på tværs
- INITIATIV 11** // Bedre forebyggelse og behandling af selvskade



En fælles forpligtende plan

Formål

Alle børn og unge, som henvises til Børne- og Ungdomspsykiatrisk Afdeling (BUA), fortjener at blive mødt af et velfungerende og fleksibelt system. Samarbejdet mellem de parter, som er involveret i de unges forløb, skal styrkes og koordineres gennem en fælles forpligtende plan.

Der er behov for at skabe bedre sammenhæng og klar ansvarsfordeling mellem skoletilbud, Pædagogisk Psykologisk Rådgivning (PPR), praktiserende læger og regionspsykiatrien for børn og unge, som henvises til Børne- og Ungdomspsykiatrisk Afdeling gennem en fælles forpligtende plan. Planen skal skabe bedre sammenhæng og klar ansvarsfordeling mellem de involverede parter med barnet i centrum.

Hvem står bag, og hvad er status?

Med Randersklyngen som facilitator har Horsens-, Aarhus-, Midt- og Randersklyngerne udviklet et fælles, forpligtende forløb og en handleplan. Modellen går ud på at skabe:

- Bedre sammenhæng og klar ansvarsfordeling omkring barnets/den unges forløb.
- Hurtigere og mere målrettet indsats til barn/ung og familie.
- Én indgang til alle regionens kommuner for praktiserende læger, somatiske børne- og ungeafdelinger og Børne- og Ungdomspsykiatrisk afdeling.
- Mulighed for at fagprofessionelle får adgang til sparring med andre fagprofessionelle herunder Børne- og Ungdomspsykiatrisk afdeling.
- Mere kvalificerede henvisninger til Børne- og Ungdomspsykiatrisk afdeling.

Modellen er udviklet, færdiggjort og klar til afprøvning. Næste skridt er således afprøvning af modellen i en enkelt kommune.



Den gode overgang mellem folkeskole og ungdomsuddannelse, herunder trivselsvejledere

Formål

I overgangen fra folkeskole til ungdomsuddannelse er et stigende antal unge psykisk sårbare. For uddannelsesparate unge giver overgangen til ungdomsuddannelse mulighed for vækst og positive forandringer, men det kan også være en sårbar fase med risiko for stagnation og negativ udvikling. Tidlig opmærksomhed giver rettidigt fokus på små indsatser, der kan gøre en stor forskel for den unges trivsel.

Initiativet skal sikre, at vigtig viden om den unges trivsel overdrages fra folkeskolen til den modtagende ungdomsuddannelse, og at eventuelle vigtige relationer kan følge med i overgangen. Initiativet skal også afdække, om der er behov for et fælles koncept for udbredelse af trivselsvejledere, frivillige og professionelle, ung til ung rådgivning og andre tiltag.

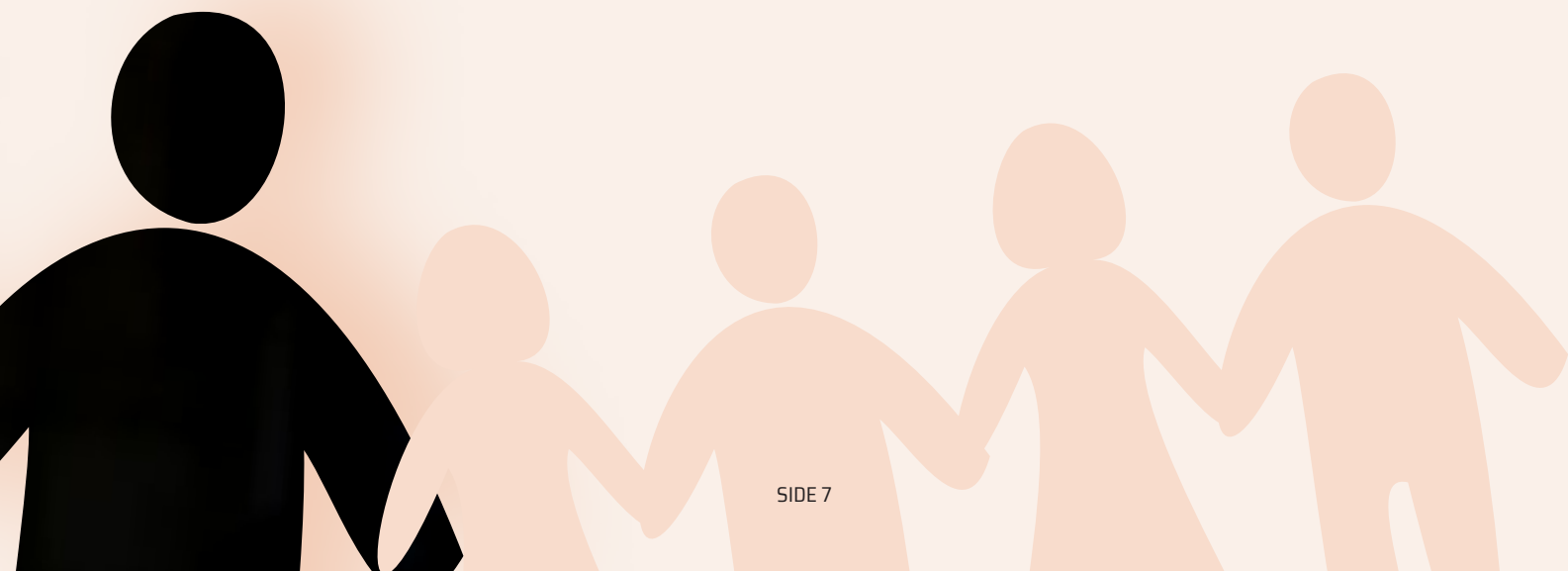
Hvem står bag, og hvad er status?

Initiativet udvikles i Randersklyngen sammen med ungdomsuddannelser. Udviklingsarbejdet er sat i gang gennem et kick-off møde, hvor der deltog repræsentanter fra størstedelen af ungdomsuddannelserne i Randersklyngen. Det blev efterfulgt af en workshop med henblik på at udbrede initiativet til alle fem klynger.

Mange ungdomsuddannelser og flere folkeskoler har etableret forskellige former for støtteordninger, nogle steder med professionelle psykologer tilknyttet og andre steder inddrages frivillige støtteforeninger. De skal fungere som inspiration til yderligere udbredelse af trivselsvejledere i alle klyngerne

Der nedsættes nu en arbejdsgruppe i Randersklyngen, der skal udarbejde et koncept for den gode overgang fra folkeskole til ungdomsuddannelse med inspiration fra Danmarks Evalueringsinstitut og Horsens Kommune, som begge har udarbejdet anbefalinger til den gode overgang fra folkeskole til ungdomsuddannelse.

Initiativet skal udvikles og afprøves ved det kommende skoleskifte for unge i sommeren 2020.



Oplysning om social (mis)forståelse: "Jeg er helt normal"

Formål

De unge spejler sig i høj grad i hinanden - og med Facebook, Instagram, Snapchat og andre sociale medier, er der meget fokus på at udstille det "perfekte liv". Det bekræfter dem i en fælles misforståelse af det 'normale ungeliv'.

For at synliggøre flertalsmisforståelser om det normale ungeliv er initiativ 3 rettet imod at skabe større bevidsthed om et normalt liv som ung. Formålet er at prikke til - og påvirke bevidstheden blandt unge for at øge de unges robusthed og bevidsthed om, at 'jeg er helt normal', også når livet opleves svært.

Hvem står bag, og hvad er status?

Med inspiration fra Sundhedsstyrelsens materiale om alkohol og rusmidler til 7.-9. klassetrin udvikles et tilsvarende koncept, der skal øges bevidstheden blandt de unge om, hvad et "normalt" ungeliv er.

Konceptet udvikles med Aarhus kommune som tovholder i samarbejde med Metodecentret. Alle 19 kommuner er inviteret ind i udviklingsarbejdet, hvor Sundhedsstyrelsen også deltager.

Konceptet skal afprøves i folkeskoler. Resultatet af arbejdet bliver et undervisningsmateriale til alle kommuner til brug i folkeskoleklasser, vejledninger til lærere, SSP-konsulenter med videre samt en sprednings- og kommunikationsstrategi for indsatsen.



Afprøvning af en fremskudt regional funktion i børne- og ungdomspsykiatrien

Formål

Flere og flere børn og unge kæmper med psykisk sårbarhed, mentale sundhedsproblemer og psykiske lidelser. Samtidig kan børn og unge med mistro og tegn på en psykisk lidelse, som lette tilfælde af angst og depression, have vanskeligt ved at få den rette hjælp i samspillet mellem den regionale psykiatri og de kommunale indsatser. Derfor er der på satspuljeaftalen for 2018-2021 afsat midler til en fremskudt funktion i børne- og ungdomspsykiatrien (BUA).

Formålet med puljen er at styrke indsatsen for de børn og unge, som ikke har behov for en indsats i børne- og ungdomspsykiatrien, men har et behov for en intensiv indsats i nærmiljøet. Samtidig er formålet at styrke samarbejdet på tværs af sektorer om integrerede indsatser for målgruppen.

Hvem står bag, og hvad er status?

Region Midtjylland har sammen med 14 midtjyske kommuner fået tilsagn om Satspuljemidler til at afprøve tre delprojekter fra 2018 til 2021.

Delprojekt 1: Forebyggelse af angst og depression hos børn og unge. Formålet er at nedbringe antallet af børn og unge, der lider af angst og depression. Dette sker gennem fokus på den tidlige forebyggelse og opkvalificering af fagprofessionelle og forældre.

Delprojekt 2: Forebyggende indsats ved begyndende skolevægring. Formålet med delprojektet er at udvikle en systematisk og vidensbaseret praksis for det tidlige, opsporende og forebyggende arbejde med børn og unge, der udviser begyndende skolevægring på grund af lettere psykiske vanskeligheder.

Delprojekt 3: Henvielse for almen praksis. Formålet er at give de alment praktiserende læger en mulighed for at henvise til kommunen som alternativ til henvielse til børne- og ungdomspsykiatrien. Viden fra projekterne vil blive inddraget i alliancens arbejde blandt andet ved at sikre, at deltagere fra relevante delprojekter indgår i udvikling og kvalificering af alliancens andre initiativer.

En afsluttende konference for de tre delprojekter er i støbeskeen. Dermed kan den opsamlede viden formidles både på tværs af delprojekterne og til de kommuner, som ikke er med i projektet.

Én borger - ét fælles forløb

Formål

Én borger - ét fælles forløb handler om at udvikle samarbejdet om borgerens forløb fra start til slut på tværs af kommuner, regionspsykiatrien og de praktiserende læger, så der er sammenhæng i indsatsen for borgeren.

Hvem står bag, og hvad er status?

Randersklyngen og Aarhusklyngen udvikler og afprøver løsningsmodeller.

På vej mod job trods svær psykisk sygdom

Vi ved, at en tilknytning til arbejdsmarkedet er essentiel for at sikre borgerens mentale sundhed. Aarhusklyngen arbejder i forvejen med en model, der har til hensigt at fastholde borgere med psykisk sygdom på arbejdsmarkedet. Modellen hedder Morfeus. Initiativet har foreløbigt vist gode resultater for borgere, der har været i et forløb.

Forebyggelse af akutte indlæggelser (psykiatri) - den rigtige løsning i situationen samt den gode udskrivelse

Randersklyngen arbejder med tiltag som skal forebygge akutte psykiatriske indlæggelser - der arbejdes konkret på at finde en bedre løsning end indlæggelse, hvis muligt. Der arbejdes konkret med:

- indførelse af speciallægetelefon, hvor Hospitalsvisitationen kan viderestille praktiserende læger til en psykiatrisk speciallæge,
- forandringspakker, hvor en borger med psykosociale problemer indlægges 1. gang kontaktes kommunen, som ringer borgeren op førstkommande hverdag,
- akutte netværksmøder mellem relevante parter, når en borger har haft gentagne indlæggelser.

Derudover arbejder Randersklyngen med den gode udskrivelse, der skal sikre, at personer med psykisk sårbarhed får den nødvendige støtte til egen mestring efter udskrivelse fra en psykiatrisk indlæggelse. Dette arbejde er for at sikre en sammenhængende indsats mellem kommune, region og praktiserende læger samtidig med, at borgeren er selvbestemmende i eget forløb.



Sundhedsvisitationer i alle klynger

Formål

Alle med akut sygdom skal henvises til den rette behandling fra start. Det vil initiativ 7 sikre ved at understøtte fx vagtlægers og praktiserende lægers visitationer af borgere med akut psykisk sygdom.

Målsætningen er, at læger skal have let adgang til og overblik over alle tilgængelige akuttilbud som bliver tilbudt i klyngerne. Det gælder både psykiatriske og somatiske tilbud. Derfor skal et overblik over de tilgængelige psykiatriske akuttilbud ligge tilgængeligt hos og formidles fra sundhedsvisitationer på de fem akuthospitaler.

Ved at have sundhedsvisitationer med overblik over tilbud sikrer vi, at borgerne altid bliver visiteret til det relevante tilbud i en akut situation, uanset om borgeren har behov for en akut indlæggelse, om der er brug for en tid dagen efter, eller om borgeren vil have mest gavn af et kommunalt tilbud.

Sundhedsvisitationerne bliver altså et supplerende tilbud om overblik og koordinering i de situationer, hvor aktørerne ikke har fuldt overblik over mulighederne.

Hvem står bag, og hvad er status?

Bag initiativet står parterne bag Sundhedsaftalen i Region Midtjylland: regionen, kommunerne og Praktiserende Lægers Organisation i Midtjylland (PLO-M). Region Midtjyllands Sundhedskoordinationsudvalg godkendte den 13. december 2019 en tværsektoriel samarbejdsaftale om sundhedsvisitationer. Samarbejdsaftalen beskriver de overordnede ambitioner og rammer for sundhedsvisitationerne, som skal etableres i de eksisterende hospitalsvisitationer på regionens fem akuthospitaler.

Samarbejdsaftalen skal godkendes i Regionsrådet og i de 19 kommuners byråd for derefter at blive implementeret i de fem klynger i regionen.



Initiativer for de mest udsatte borgere

Formål

De mest udsatte borgere med svær psykisk sygdom har behov for en styrket fælles indsats, da det ofte er disse borgere, der falder mellem stolene. Det er borgere med psykisk sygdom og misbrug, selvskadende adfærd og udadreagerende adfærd – og ofte en kombination af disse.

Målet med initiativ 8 er at styrke samarbejdet mellem regionen, kommunerne og praktiserende læger om de mest udsatte borgere gennem konkret udvikling, kvalificering og afprøvning af løsningsmodeller.

Hvem står bag, og hvad er status?

Midtklyngen

Midtklyngen arbejder med implementering af tværsektorielle teams, som har et helhedsorienteret fokus på borgeren og borgerens mål og ønsker. Den spæde erfaring er, at teammedarbejderne oplever hurtigere fremgang i samarbejdet om borgernes forløb end tidligere. Målgruppen er borgere med problemstillinger som psykiatri, social udsathed og misbrug eller svær psykiatri uden misbrug.

Vestklyngen

Vestklyngen arbejder med at afprøve og udvikle en samarbejdsmodel med fokus på teams, hvor målgruppen er borgere, der samtidig med deres psykiske sygdom har et misbrug. Klyngens evaluering af arbejdet med teams har sat fokus på spørgsmål om, hvem der bør inkluderes i de givne teams, hvor ofte teamdeltagerne bør mødes og intern teamkommunikation.



Udgående ambulante teams

Formål

Initiativet har til formål at styrke indsatsen for borgere med psykisk sygdom i nærmiljøet. Dette ved at styrke den udgående ambulante kapacitet i voksenpsykiatrien og samarbejder herom. Som en del af det regionale budgetforlig for 2019 afsatte regionsrådet 50 mio. kr. til et løft af psykiatrien, heraf 8 mio. kr. til en harmonisering af den udgående ambulante aktivitet på tværs af regionen. Formålet er at skabe hurtig kontakt, forebygge indlæggelser og fremme tidlig udskrivelse.

De udgående teams kan rykke ud til borgernes hjem og foretage ambulante behandling i hjemmet. Hensigten er at skabe hurtig og tæt kontakt ved behov og dermed forebygge en indlæggelse eller fremme tidligere udskrivelse. Indsatsen i de udgående teams er ofte korterevarende intensive forløb (4-8 uger).

Der er udgående regionale teams i alle klynger. I fire klynger (Aarhus, Midt, Vest og Randers) er der tale om flere udgående teams, hvor nogle dækker flere kommuner, mens andre dækker én kommune. I en enkelt klynge (Horsens) er der tale om ét udgående team, der dækker klyngens fire kommuner.

Hvem står bag, og hvad er status?

Der er i regi af Alliancen om den nære psykiatri udarbejdet et rammepapir for samarbejdet mellem kommuner, region og almen praksis om regionale udgående teams i psykiatrien.

Fem samarbejdsprincipper udgør kernen i rammepapiret. Det handler bl.a. om gensidig samarbejds- og informationspligt, kort reaktionstid, tilgængelighed, relationsdannelse og rådgivning og sparring.

Den 30. oktober 2019 godkendte Sundhedskoordinationsudvalget et udkast til rammepapir for samarbejdet mellem region, kommuner og almen praksis om regionale, udgående teams i psykiatrien. Rammepapiret er sendt til politisk godkendelse i de 19 kommuner og i regionsrådet med henblik på ikrafttrædelse 1. januar 2020 og med 2020 afsat til udmøntning. Selve udmøntningen aftales i det lokale klyngesamarbejde.

IT og kommunikation på tværs

Formål

Formålet med initiativ 10 er at skabe velfungerende elektronisk kommunikation mellem region, kommune og praktiserende læger. Kommunikation på tværs indenfor psykiatrien er en udfordring, da mange forskellige sektorer og kommunale forvaltninger er involveret samtidig med at de værktøjer, der anvendes (Medcom-standarder), i høj grad er rettet mod somatisk sygdom - ikke psykisk sygdom. En velfungerende tværsektoriel kommunikation kan således understøtte de øvrige initiativer i Alliancen og komme borgerne til gavn.

Hvem står bag, og hvad er status?

En tværsektoriel arbejdsgruppe med repræsentanter fra region, kommuner og praktiserende læger har arbejdet med at finde anbefalinger til at sikre elektronisk kommunikation. Gruppen har arbejdet med at identificere problemstillinger og barrierer for den elektroniske kommunikation på tværs af sektorer.

Gruppen har formuleret en række anbefalinger for bedre kommunikation med inspiration fra andre landsdele og eksisterende erfaringer i Midtjylland. Gruppen har skitseret to konkrete forslag til, hvordan den elektroniske kommunikation på kortere sigt kan styrkes indenfor psykiatriområdet. Begge forslag tager udgangspunkt i eksisterende løsninger, og hvordan fremtidig brug kan styrke den tværsektorielle kommunikation. Der arbejdes videre med implementering af de pågældende anbefalinger.

Bedre forebyggelse og behandling af selvskade

Formål

Selvskadende adfærd blandt unge er gennem en årrække blevet et meget udbredt fænomen i hele den vestlige verden. Også i Danmark er der i de senere år lavet flere studier, som viser en stærkt bekymrende udvikling.

Udviklingen i antallet af unge der selvskader, indskriver sig i en bredere problemstilling omkring stigende psykisk mistrivsel blandt unge i Danmark, og flere peger på at udbredelsen af mistrivsel og selvskadende adfærd viser, at der er tale om et regulært folkesundheds- og samfundsproblem. Litteraturen peger på, at der er risiko for, at de unge fortsætter med at skade sig selv i mange år, hvis selvskaden ikke bliver behandlet.

Selvskade har store konsekvenser både for den der selvskader, for de pårørende, for det frontpersonale, som er i kontakt med den selvskadende, og for samfundet som helhed.

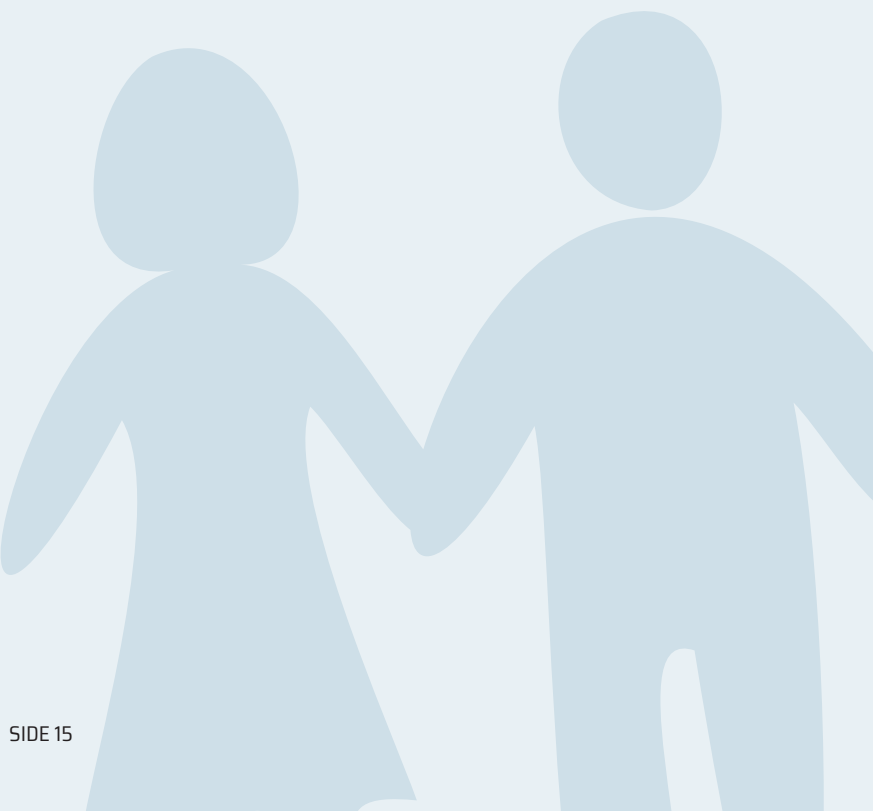
Generelt repræsenterer selvskadende adfærd en meget stor behandlingsmæssig udfordring, og der er mangel på konkrete indsatser, som er rettet mod opsporing, forebyggelse og behandling af selvskade.

Der er derfor behov for en langt mere systematisk og bredere indsats end tilfældet er i dag - både kommunalt, regionalt og tværsektorielt - for at forebygge, at stadigt flere udvikler behandlingskrævende selvskade.

Hvem står bag, og hvad er status?

En arbejdsgruppe bestående af repræsentanter fra region, kommuner, praktiserende læger og Landsforeningen mod spiseforstyrrelse og selvskade (LMS) er med dette afsæt i gang med at udarbejde en række anbefalinger, så der kan skabes en bredere og mere sammenhængende palette af tilbud, som er målrettet forebyggelse og behandling af selvskade. Særligt er fokus på etablering af tidligere indsatser, så færre unge udvikler behandlingskrævende eller svær selvskade.

Arbejdsgruppen er i proces, hvor der arbejdes med muligheder for nye samarbejder, både i forhold til at etablere en mere systematisk og tidlig indsats i kommunerne, fælles kompetenceudvikling mellem sektorerne og bedre, mere sammenhængende forløb for borgere, der har selvskadende adfærd. Der arbejdes nu videre med at konkretisere mulighederne.





EN FÆLLES RETNING FOR DEN NÆRE PSYKIATRI
I REGION MIDTJYLLAND

Yderligere information samt kontaktoplysninger på
www.sundhedsaftalen.rm.dk/Den-naere-psykiatri/

Her kan du også løbende følge den videre udvikling i
forhold til initiativerne og Alliancen generelt.

3.3

Nær psykiatri opfølgning på Januarkonferencen

Initiativ	Status	Næste trin
Fælles forpligtende forløb og handleplan	Klar til afprøvning i én kommune. Der er indgået aftale med Favrskov Kommune.	Der udarbejdes en tidsplan for afrapportering.
Randers-, Midt-, Horsens- og Aarhusklyngen (Randersklyngen som fælles facilitator)		
Den gode overgang mellem folkeskole og ungdomsuddannelse, herunder trivselsvejledere	Forbereder et laboratorium med henblik på afprøvning i sommeren 2020.	Afprøvning ved skoleskifte i sommeren 2020. Der udarbejdes en tidsplan for afrapportering.
Randersklyngen		
Oplysning om social (mis)forståelse: "Jeg er helt normal"	Undervisningsmaterialet er udviklet og afprøves i folkeskoleklasser i foråret 2020.	Spredningsstrategi under udvikling. Der udarbejdes en tidsplan for afrapportering.
Aarhus Kommune		
Fremskudt funktion i Børn- og ungdomspsykiatrien (satspuljeprojekt)	Der arbejdes mod en afsluttende konference for de tre delprojekter. Den opsamlede viden i projektet kan herefter videreformidles.	Der planlægges afsluttende konference.
Region Midtjylland og 14 midtjyske kommuner		
En borger – ét fælles forløb	Aarhusklyngen (På ved mod job trods svær psykisk sygdom): Har været i drift i Aarhus Kommune siden 2014. Der foreligger positive resultater.	Der udarbejdes en tidsplan for afrapportering.
Aarhus- (Morfeus) og Randersklyngen (Lab. 14 samt Lab. 15)		
	Randersklyngen – Forebyggelse af akutte indlæggelser (psykiatri) – den rigtige løsning i situationen (lab. 14): Er under afprøvning.	Der udarbejdes en tidsplan for afrapportering.
	Randersklyngen – Den gode udskrivelse (lab. 15): Er under afprøvning.	Der udarbejdes en tidsplan for afrapportering.
Fælles sundhedsvisitationer	I godkendelsesproces.	Skal implementeres i 2020.
Initiativer for de mest udsatte borgere	Midtklyngen: Under udvikling med henblik på opstart af afprøvning i efteråret 2020.	Der udarbejdes en tidsplan for afrapportering.
Midt- og Vestklyngen	Vestklyngen: Under udvikling.	Der udarbejdes en tidsplan for afrapportering.

Udgående ambulante teams Tværgående tværsektoriel arbejdsgruppe	Godkendt. Skal implementeres i 2020.	Læringsseminar i 2021 med opsamling på erfaringer.
	Under udvikling.	Sende produkt på baggrund af afrapportering i høring hos kommuner og region – forventeligt i marts 2020.
IT og kommunikation på tværs Tværgående tværsektoriel arbejdsgruppe	Har fremlagt en foreløbig afrapportering for styregruppen – enkelte punkter er under præcisering.	Afrapportering til styregruppen forventes i foråret 2020. Der tages herefter skridt i forhold til det videre arbejde.

3.4

Dimensionering af pædagoguddannelsen

De Kommunale Kontaktråd
c/c Danske Professionshøjskoler

Indstilling om optag på pædagoguddannelsen

Styrelsen for Institutioner og Uddannelsesstøtte indkalder hermed de kommunale kontaktråds indstilling om antallet af studiepladser på pædagoguddannelsen for optaget i studieåret 2020/2021.

De kommunale kontaktråd bedes indstille et samlet optag fordelt på regionens institutioner efter en vurdering af antallet af praktikpladser, der er til rådighed i regionen. Styrelsen skal bede om, at antallet af studiepladser fordeles på de tre specialiseringer: dagtilbudspædagogik, skole- og fritidspædagogik og social- og specialpædagogik på baggrund af antal praktikpladser inden for hver af specialiseringerne.

Indstillingerne bedes sendt til dimensionering@ufm.dk senest den **1. maj 2020**.

På forhånd tak.

Med venlig hilsen



Anne Skov
Chefkonsulent

15. januar 2020

**Styrelsen for Institutioner og
Uddannelsesstøtte**
Professions- og Erhvervsrettede
Institutioner

Bredgade 43
1260 København K
Tel. 7231 7800

www.ufm.dk

CVR-nr. 3404 2012

Sagsbehandler
Anne Skov
Tel. 72 31 85 99
ans@ufm.dk

Ref.-nr.
20/02440-3

3.5

Proces for Rammeaftale 2021-2022 samt forslag til udviklingsområder

Forslag til proces for udarbejdelse af Rammeaftale 2021-22



	2019		2020							
	Nov	Dec	Jan	Feb	Mar	Apr	Maj	Jun	(...)	Okt
DASSOS behandler forslag til proces for rammeaftalen samt skema til kommunale indberetninger	27.									
Kommunale indberetninger indhentes via skema		1.	10.							
Indledende drøftelse af forslag til fælles udviklingsområder:										
- KKR Januarkonference			14.							
- DASSOS			22.							
- KD-net				24.						
- KKR				5.						
Mulighed for lokal politisk kommentering af forslag til udviklingsområder (temaer) sendes til byråd og regionsråd				7.		30.				
Takstgruppen gennemgår og opdaterer styringsaftalen										
Behandling af første udkast til Rammeaftale 2021-22: - Forretningsudvalget						2.				
Behandling af udkast til rammeaftale 2021-22, herunder kommentarer til udviklingsområder fra byråd og regionsråd: - DASSOS								12.		
Godkendelse af endeligt udkast til rammeaftale 2021-22:										
- DASSOS (eventuelle justeringer godkendes via mail)								13-18.		
- KD-net								29.		
- KKR									17.	
Politisk godkendelse af rammeaftalen i byråd og regionsråd									22.	15.

**3.6 Orientering om aftale om akut hjælp til sårbare borgere
(tidl. Sociolancen)**

Aftale vedr. samarbejdet om sårbare borgere, der ringer 1-1-2 med sociale problemstillinger

Indledning

Der er et mindre antal sårbare borgere i regionen, som ringer 1-1-2 med sociale problemstillinger. De har derfor grundlæggende ikke gavn af den sundhedsfaglige hjælp, som Præhospitalet, Region Midtjylland kan tilbyde. I stedet har de behov for en socialfaglig indsats, ofte i kommunalt eller evt. frivilligt regi. Erfaringsmæssigt er der tale om knap 200 borgere om året i hele regionen.

Aftalen om sårbare borgere, der ringer 1-1-2 med sociale problemstillinger, har til formål at sikre, at en sårbar gruppe borgere hjælpes videre til rette hjælp i kommunalt eller evt. frivilligt regi.

Aftalen træder i kraft den 1. april 2020.

Baggrund

I 2018 igangsatte Region Midtjylland det toårige projekt "Akut hjælp til sårbare borgere". Projektet blev igangsat, da Præhospitalet i Region Midtjylland oplever, at der er borgere, der ringer 1-1-2 med sociale problemstillinger. Disse borgere har sjældent brug for den sundhedsfaglige hjælp, som Præhospitalet kan tilbyde, men alligevel er det ofte endt med, at der bliver sendt en ambulance til borgeren, og borgeren bliver kørt på hospitalet. Indlæggelse er dog ikke en langsigtet løsning for borgeren. Det betyder ofte, at den samme borger igen ringer 1-1-2 med en social problemstilling. Projekt "Akut hjælp til sårbare borgere" blev igangsat med henblik på at hjælpe disse borgere videre til rette hjælp i enten kommunalt, regionalt eller frivilligt regi.

Projektet har dog ikke virket efter hensigten, hvorfor projektet ikke videreføres, når projektperioden udløber den 31. december 2019.

På baggrund af Region Midtjyllands beslutning om at stoppe projekt "Akut hjælp til sårbare borgere" ved udgangen af 2019, er der behov for, at det aftales, hvordan problemstillingen med socialt udsatte borgere, der ringer 1-1-2 med sociale problemstillinger, fremadrettet skal håndteres i et ligeværdigt samarbejde mellem Region Midtjylland og de 19 kommuner i regionen.

Derfor er nærværende aftale mellem Region Midtjylland og kommunerne i regionen udarbejdet. Erfaringerne fra projekt "Akut hjælp til sårbare borgere" har indgået i udarbejdelsen af aftalen.

Målgruppe

Målgruppen for denne aftale er sårbare borgere, der ringer 1-1-2 med sociale problemstillinger. Målgruppens problemstillinger er meget forskellige. Det kan eksempelvis være sociale, psykiske problemer og/eller misbrug. Borgerne har ikke behov for en hospitalsindlæggelse, men typisk brug for tilbud i kommunalt regi.

Målgruppens fællestræk er, at de fremstår med komplekse problemstillinger, som har medført iværksættelse af mange forskellige indsatser i bl.a. psykiatrien, kommunen og ved egen læge, uden at borgeren er blevet i stand til at håndtere sit eget liv. Borgerne i målgruppen har ofte brug for afrusning. Det er typisk voksne, ofte alene i eget hjem og ensomme. De ringer 1-1-2, da de søger omsorg.

Det er estimeret, at 90 % af borgerne i målgruppen allerede er kendt i kommunalt regi og/eller hos andre myndigheder.

Eksempler på målgruppen er for eksempel:

- En ældre mand, der ringer 1-1-2 en eftermiddag og fortæller, at han har det skidt. Han lyder påvirket, men i stand til at føre en samtale. Han græder og fortæller, at han har været udsat for vold. Han sidder alene på gaden og har ikke noget sted at gå hen. Han vil ikke i første omgang oplyse CPR, pga. mistro. Han ønsker ikke en ambulance, da han skal se sine pårørende senere, men fortæller at han har svært ved at overskue livet.
- En kvinde i 50'erne, der ofte ringer 1-1-2; op til 10 gange i døgnet. Hun græder, er ulykkelig og er meget beruset. Hun fortæller gentagende gange om adskillige traumer i hendes liv og kan ikke guides til at søge hjælp andre steder.
- En mand i 50'erne ringer ofte flere gange dagligt til 1-1-2. Han er derfor velkendt af Politi, Præhospitalet og kommunen. Manden er tidligere voldsdømt med truende adfærd og påvirket af stoffer eller alkohol. Han vil gerne indlægges og klager over bryst smerter, som udløser en ambulance. Han bliver indlagt, men udskrives hurtigt igen, da der ikke er grundlag for fortsat indlæggelse

Samarbejdet om sårbare borgere, der ringer 1-1-2 med sociale problemstillinger

Region Midtjylland og kommunerne er enige om, at når en sårbar borger ringer 1-1-2 med sociale problemstillinger, skal borgeren hjælpes videre til rette hjælp i kommunalt eller evt. frivilligt regi.

Når en (sårbar) borger ringer 1-1-2 med akutte somatiske problemstillinger eller øget selvmordsrisiko¹, håndteres dette af Præhospitalet, som sender en ambulance.

Kommunen har myndigheden til at træffe beslutning om, hvilke løsninger der kan være relevante for borgeren. Det er derfor mest hensigtsmæssigt, at det er kommunen, der tager kontakt til borgeren med henblik på at finde en løsning for borgeren. Det aftales derfor, at:

- Præhospitalet skal videregive oplysninger til borgerens bopælskommune, når en sårbar borger ringer 1-1-2 med sociale problemstillinger, eller ambulancepersonalet efter ankomst konstaterer, at der er tale om en socialfaglig problemstilling. Det forudsætter et konkret samtykke fra borgeren, dvs. borgeren må ikke være i tvivl om, hvad der samtykkes til. Samtykket og den information, der er givet, journaliseres af Præhospitalet.
- Der skal være en enkel indgang til kommunerne, så der er én enhed i hver kommune, som Præhospitalet skal videregive oplysninger til. Enheden kan have forskellige betegnelser, men den skal have et ensartet setup i alle kommuner. Enheden skal have kompetencen til at tage imod bekymringshenvendelsen og sende henvendelsen videre til relevante afdeling i kommunen.
- Kommunen vurderer i hver enkelt situation, om det er en akut situation, som kræver hurtig kontakt. Dette skal helst ske inden for 5 hverdage.
- Kommunen klarlægger sammen med borgeren, hvilke(t) tilbud der vil kunne hjælpe borgeren. Det er en af erfaringerne fra projekt "Akut hjælp til sårbare borgere", at borgere, der ringer 1-1-2 med sociale problemstillinger, i mange tilfælde har behov for individuelle og skræddersyede tilbud. Det kan også være relevant, at kommunen inddrager borgerens egen læge. Forinden skal indhentes samtykke fra borgerne.

¹ Øget selvmordsrisiko indebærer, at borgeren har selvmordstanker og ikke kan tage afstand fra disse.

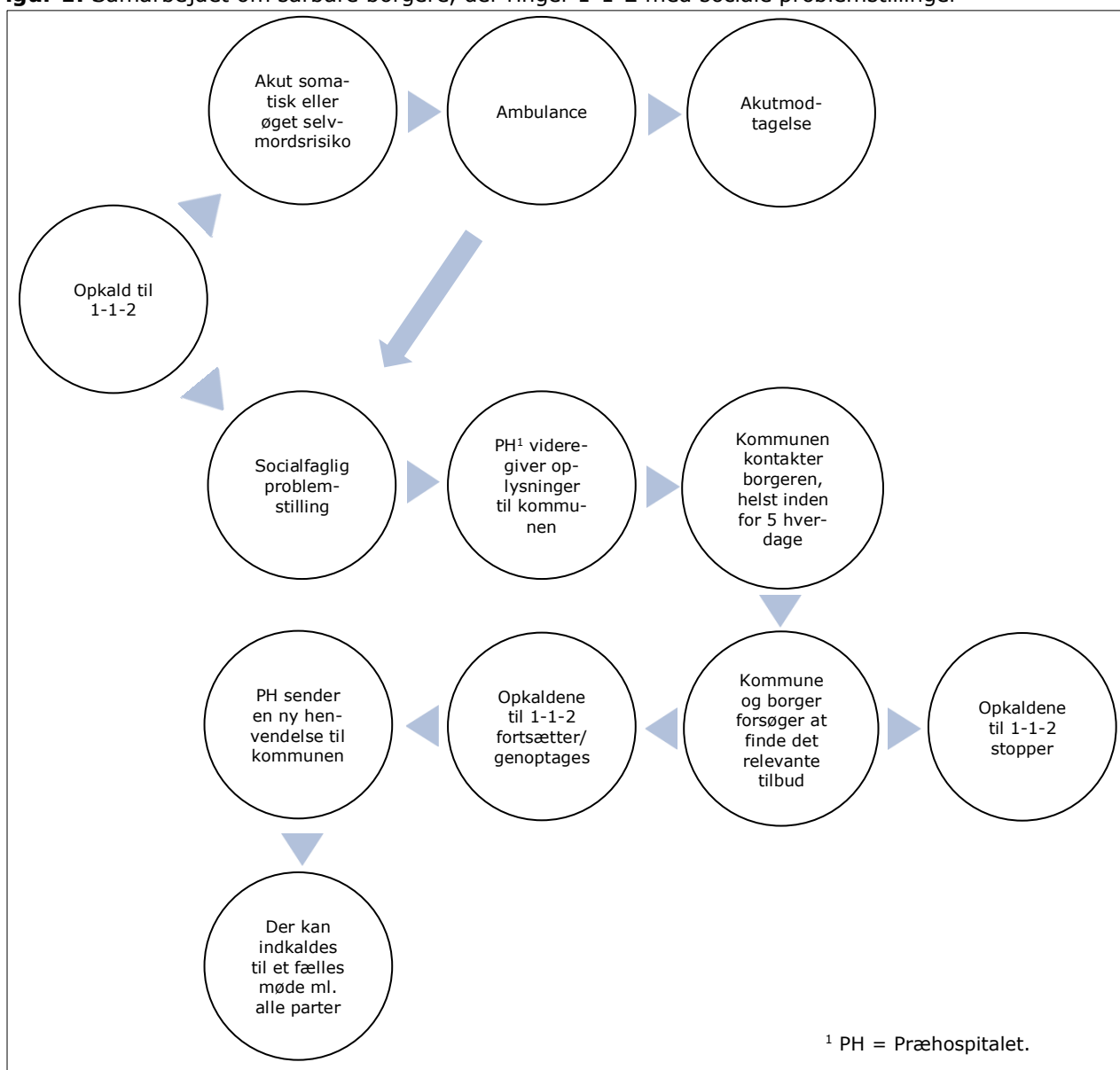
- Præhospitalet skal gensende en henvendelse i tilfælde af, at der er tegn på, at de tilbud, kommunen har iværksat, ikke virker eller ikke virker længere. Her skal der igen indhentes samtykke fra borgeren.

Det vil sige, at hvis borgeren efter den første henvendelse fortsat ringer 1-1-2 med sociale problemstillinger, kan det være en indikation på, at indsatsen i forhold til borgeren ikke virker. Hvis borgeren er stoppet med at ringe 1-1-2 med sociale problemstillinger, men begynder igen, kan det indikere, at tilbuddene ikke længere er de rigtige for borgeren. Dette kan også være værdifuld information for kommunen i forsøget på at hjælpe borgeren bedst muligt.

- Hvis det ikke lykkedes at hjælpe borgeren, kan Kommunen, Præhospitalet eller andre gensidigt indkalde hinanden til et fælles møde med henblik på, at der findes en løsning, der kan hjælpe borgeren. Forinden skal indhentes samtykke fra borgeren.

Samarbejdet om og med borgeren er skitseret i nedenstående figur 1.

Figur 1: Samarbejdet om sårbare borgere, der ringer 1-1-2 med sociale problemstillinger



Forudsætninger

Det er en afgørende forudsætning for, at samarbejdet kan fungere som beskrevet, at borgeren giver samtykke til, at Præhospitalet må videregive oplysninger til kommunen om, at borgeren ringer 1-1-2 med sociale problemstillinger.

I samtalen med borgeren beder Præhospitalet derfor om samtykke til, at sociale eller sundhedsfaglige medarbejdere i kommunen må kontaktes.

Kommunen skal ligeledes indhente samtykke inden kontakt med borgerens egen læge eller inden indkaldelse til fælles møde med relevante parter.

Faktaboks: Hvad er Præhospitalet?

Præhospitalet har ansvaret for at koordinere og yde den sundhedsfaglige indsats indtil en akut syg eller tilskadekommet patient er modtaget på hospitalet. Præhospitalet driver således regionens ambulancer og akutlægebiler.

AMK-vagtcentralen (Akut Medicinsk Koordinering) hører også under Præhospitalet. Når borgere ringer 1-1-2, kommer de først i gennem til Politiets alarmcentral. Hvis opkaldet handler om akut sygdom og tilskadekomst viderestilles de til AMK-vagtcentralen. AMK-vagtcentralen visiterer patienten til den rette akutte hjælp og sender den relevante hjælp.