

# NØRREBRO UNITED

Fra et foreningsperspektiv  
Presentation KL 6. april 2022  
Aske Kvist og Ulrik Povlsen





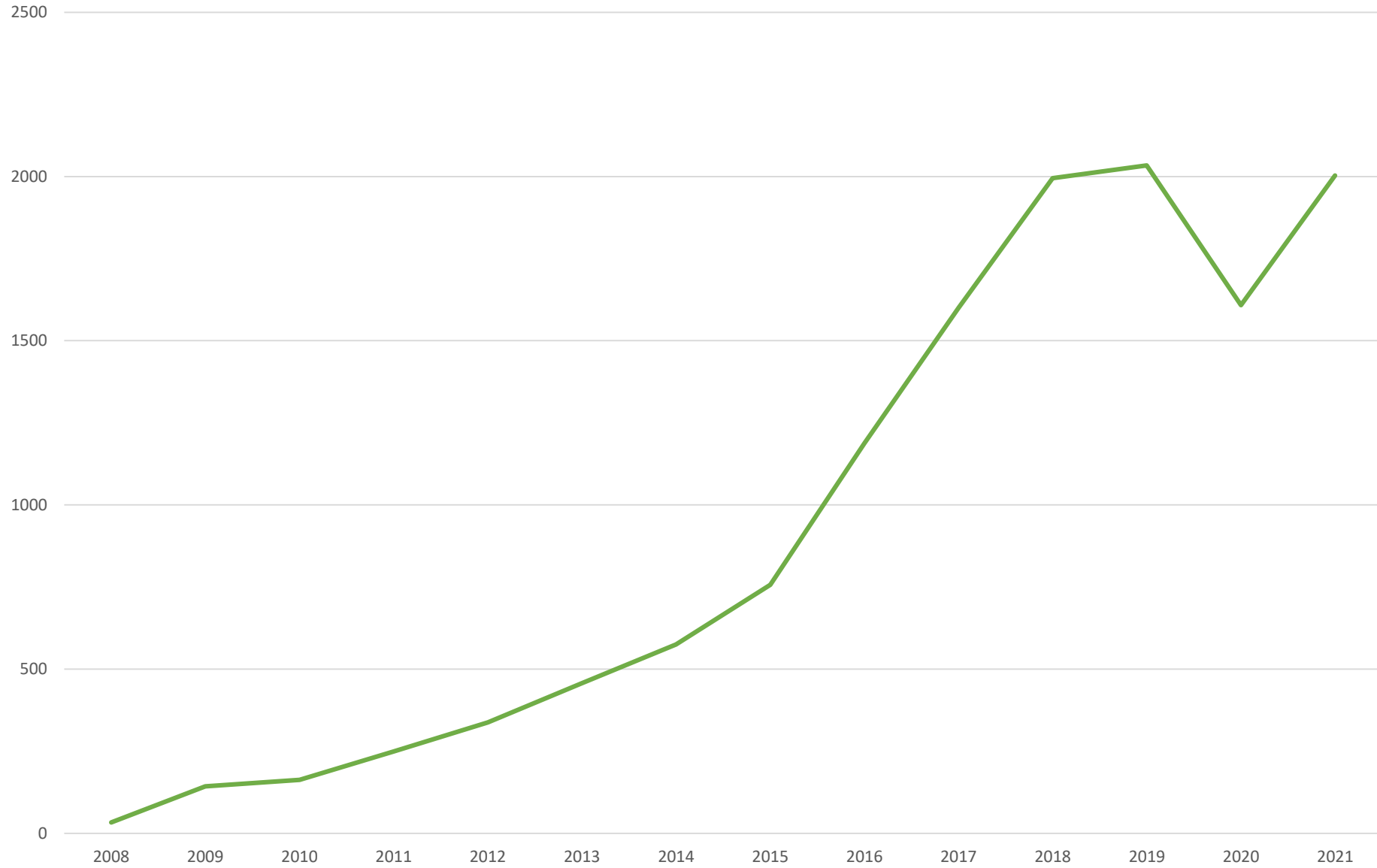
# Fra en forenings perspektiv

- Nørrebro United
- kommunal partnerskab
- Fodbold på byens præmisser
- Brobold - metodeudvikling

# Nørrebro United

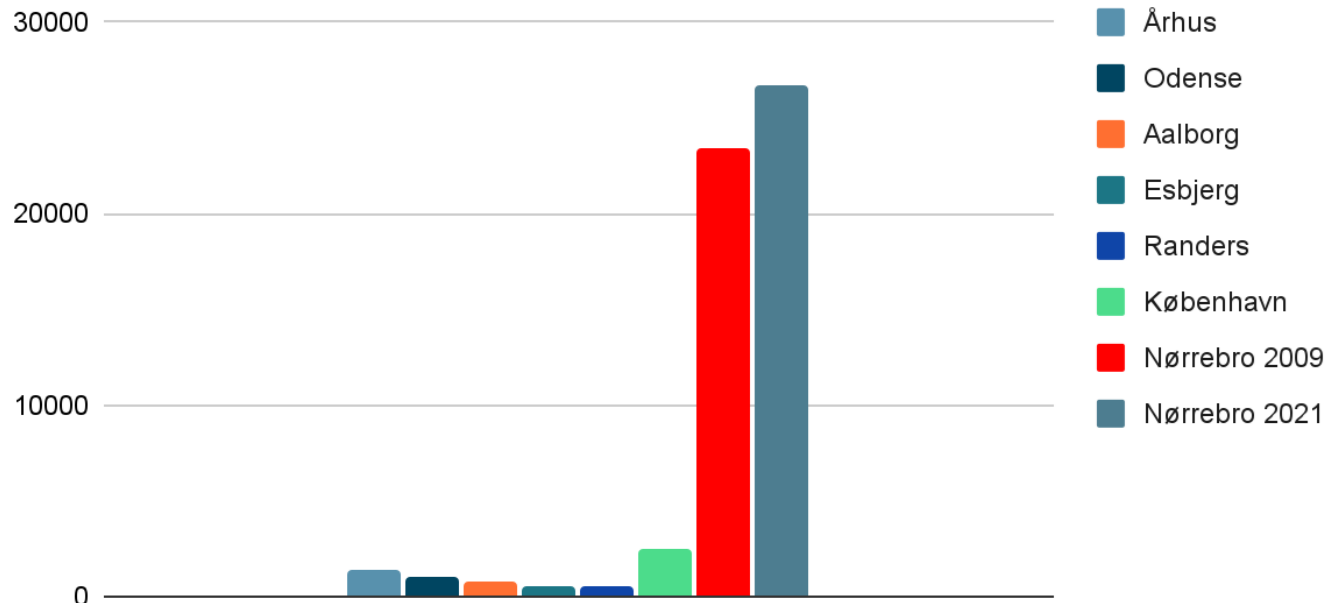
- Stiftet i 2008 for at opbygge en bæredygtig lokal fodboldklub på Nørrebro, som kan samle bydelens mangfoldige beboergrupper
- Understøttet af et kvarterløft i en bydel uden fodboldklub for børn
- Omkring 2000 medlemmer og 250 frivillige indenfor fodbold og Håndbold
- Danmarks største børneklub I 2019
- Danmarks største fodboldklub for piger og kvinder

## Medlemsudvikling i Nørrebro United



# Nørrebro's fysiske betingelser

Indbyggere pr.  
udendørs boldbane i 2009



Børn i København bevæger sig i gns. omkring 300 meter til fritidsliv, udsatte børn bevæger sig 50 meter.



Nørrebro United træning i Blågården

# Socialt partnerskab - 10 år

- 200.000 kr
- Vigtig for at foreningen har kunnet hæve blikket lidt fra træningsbanen og indlede samarbejder.
- Understøttet den første ansættelse
- Foreninger med socialt partnerskab vokser
- Store foreninger trækker stor vækst i foreningsdeltagelse
- Nørrebro United økonomi er vokset meget, og i dag udgør de sociale partnerskaber under 5 % af NBUs økonomi

# Pigepartnerskab

- Godt netværk, gode inspirationsture
- Sætter skub til en god udvikling
- 50.000 fra KK og 150.000 fra NBU
- 405 piger og kvinder I 2020 → 590 piger & kvinder I 2021
- Danmarks største pige-kvinde-fodboldklub

# Kontingentsstøtteordning

- Nørrebro Uniteds kontingent er på 880 kr p.a. for børn og unge.
- Københavns Kontingentsstøtteordning understøtter 1000 kr til kontingent og 500 til udstyr
- Dvs. At kontingentsstøtteordningen kan understøtte et fuldt medlemskab
- Omkring 60 børn og unge bruger ordningen
- God og effektiv ordning



# ABIF, Feriecamp, Fritidsliv med Mentor

- ABIF-forløb er nogle rigtig gode forløb med god sammenhæng mellem institutionsliv og forening. Godt til at introducere børn til foreningsliv, men det giver relativt få medlemmer, fordi Nørrebro United mangler banepåds og derfor har lange ventelister i de årgange
- Feriecamp er en god ferieaktivitet, men giver ingen medlemmer
- Flere foreninger er glade for fritidsliv med mentor, men det passer ikke så godt ind i en frivillig holdspilbaseret forening. 500 kr om ugen per barn i 10 uger – lidt uforudsigelig ordning

# Foreningsliv på byens præmisser

Nørrebro United arbejder ind i sit lokalsamfund

Foreningen arbejder med udviklingsprojekter

Tilgængeliggørelse af fodbold

Fokus på samarbejder med civilsamfundet og lokale aktører

---

# Gennemgang af state of the art

- **Udsatte er mindre aktive i fritidslivet – både organiseret og uorganiseret.** Økonomi, kulturel baggrund, utrygge kvarterer, huslige/familiære pligter og forældreopbakning er centrale faktorer for deltagelse eller udeblivelse.
  - **Børn og unge med minoritetsbaggrund har ringere social trivsel.** Oplever sociale mangler i kontekster, hvor de føler sig minoriserede. Oplevelse af at høre til styrker trivsel, andengørelse svækker trivsel. Voksne spiller rolle som rammesættere.
  - **Socialt udsatte skal tilbydes idræt, hvor de føler sig på hjemmebane.** I lokalområdet og tæt på hverdagsrammer, med familie og venner – fokus på hele familien. Fremmedgørelse er en stor barriere. Voksenstøtte betyder meget – vigtig sociale arena for udvikling og selvværd.
  - **Åbne og tilgængelige rammer virker.** Hjemlighed, anerkendelse, støtte, tilhør giver gåpåmod. Spænding, dygtiggørelse, tryghed, socialt fællesskab giver følelse af empowerment.
  - **Fritiden muliggør forhandling af identitet,** nye venner, at blive dygtigere og at føle sig ansvarlig for eget liv.
  - **Foreningslivet tilpasser sjældent praksis til minoriteter.** Frivillighed er svært begribeligt for minoriteter. Uudtalte sociale kodekser. Dårligt kendskab til minoriteters liv - definerer minoriteter som nogen der mangler noget.
  - **Frivilligt arbejde har stor integrationsmæssig betydning,** også minoritetsforeninger danner ift. det danske samfund og samfundsforståelse. Kontinuerlig kontakt giver varigt engagement.
  - **Foreningslivets værdier** om dialog, gensidighed, forpligtelse og engagement på et demokratisk grundlag kan være en stærk platform for møder mellem majoritets- og minoritetsdanskere, **skabe stærke netværk og styrke integration**
  - **Veltilrettelagte og fleksible idrætstilbud målrettet udsattes livsvilkår og behov modtages positivt i udsatte gruppe.** Giver indflydelse og ejerskab – opretholdes af stærke relationer og sociale kompetencer
  - **Bureaukrati og løs projekt-tilgang besværliggør opbygning af stærke strategiske institutioner.** Idræt falder på tværs af forvaltninger, og nedprioriteres i byplanlægningen, i skoler og der laves for få indsatser for folk med særlige behov.
-



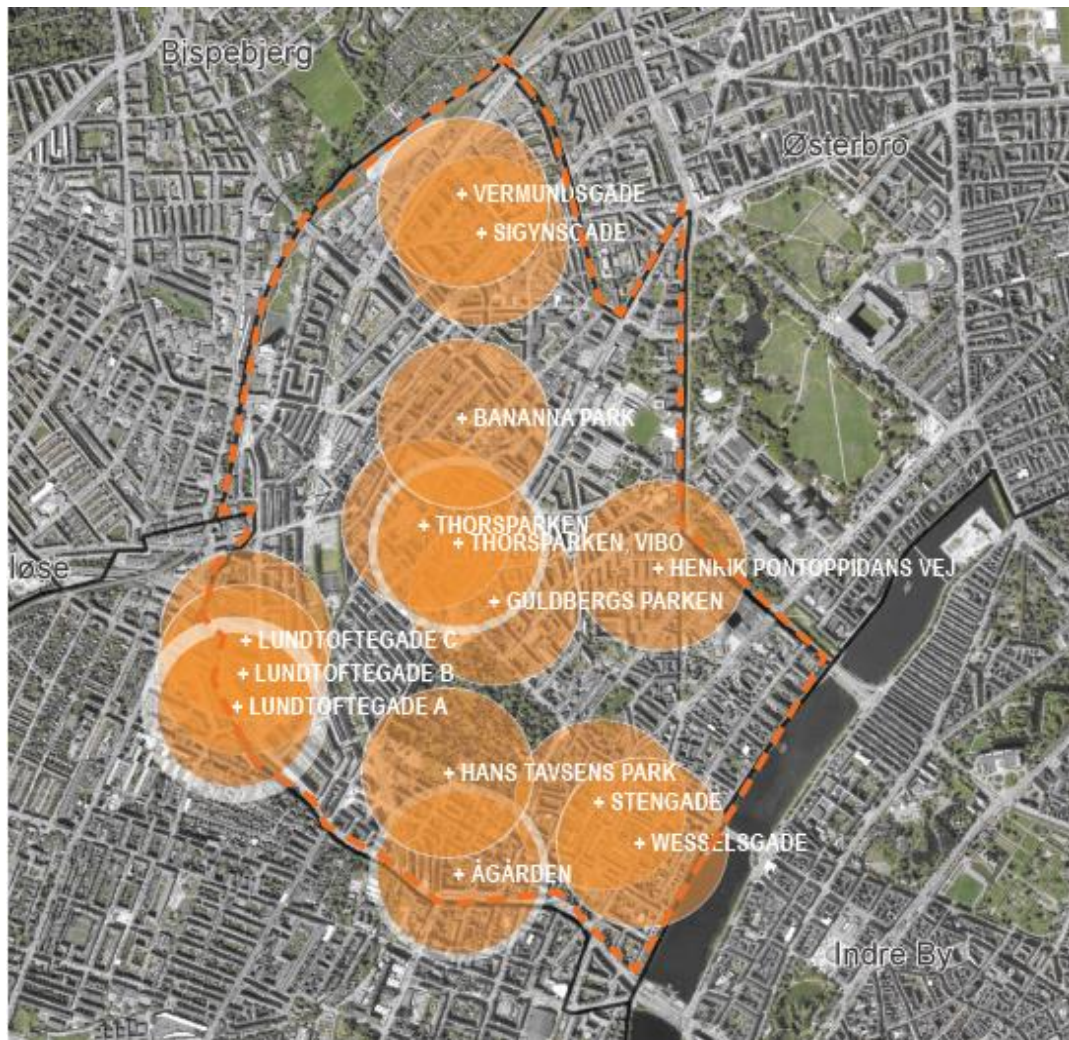


# Baggårdsbold



---

# Satelitorganisering i byens sprækker



Opstarter fodboldsatelitter i almene boligområder for at opbygge kapacitet og tilpasse sig udsatte børns mobilitet

Udvikler sammen med mangfoldige brugergrupper og eksisterende aktører - skaber nye mangfoldige fællessteder på oversete almene arealer

---









NØRREBRO SAMLES PÅ BANEN

# Breddeakademi

- Udsatte børn og unge kommer ikke nødvendigvis i gang ved 5 års alderen
- Åbne træningsforløb for 8-12 årige
- Åbne forløb i Wesselsgade, Lundtoftegade, Titanparken
- Fokus på senstartere





#### Fodbold i baggården

- 1. gang om ugen
- Kom når du vil og kan



#### Fodbold med sved på panden

- 2. gang om ugen
- Kom til tiden
- Kom når du vil og kan



#### Turneringshold

- 2 -3 gange om ugen
- Kom til tiden og kom fast
- Weekend aktiviteter



#### Fokushold

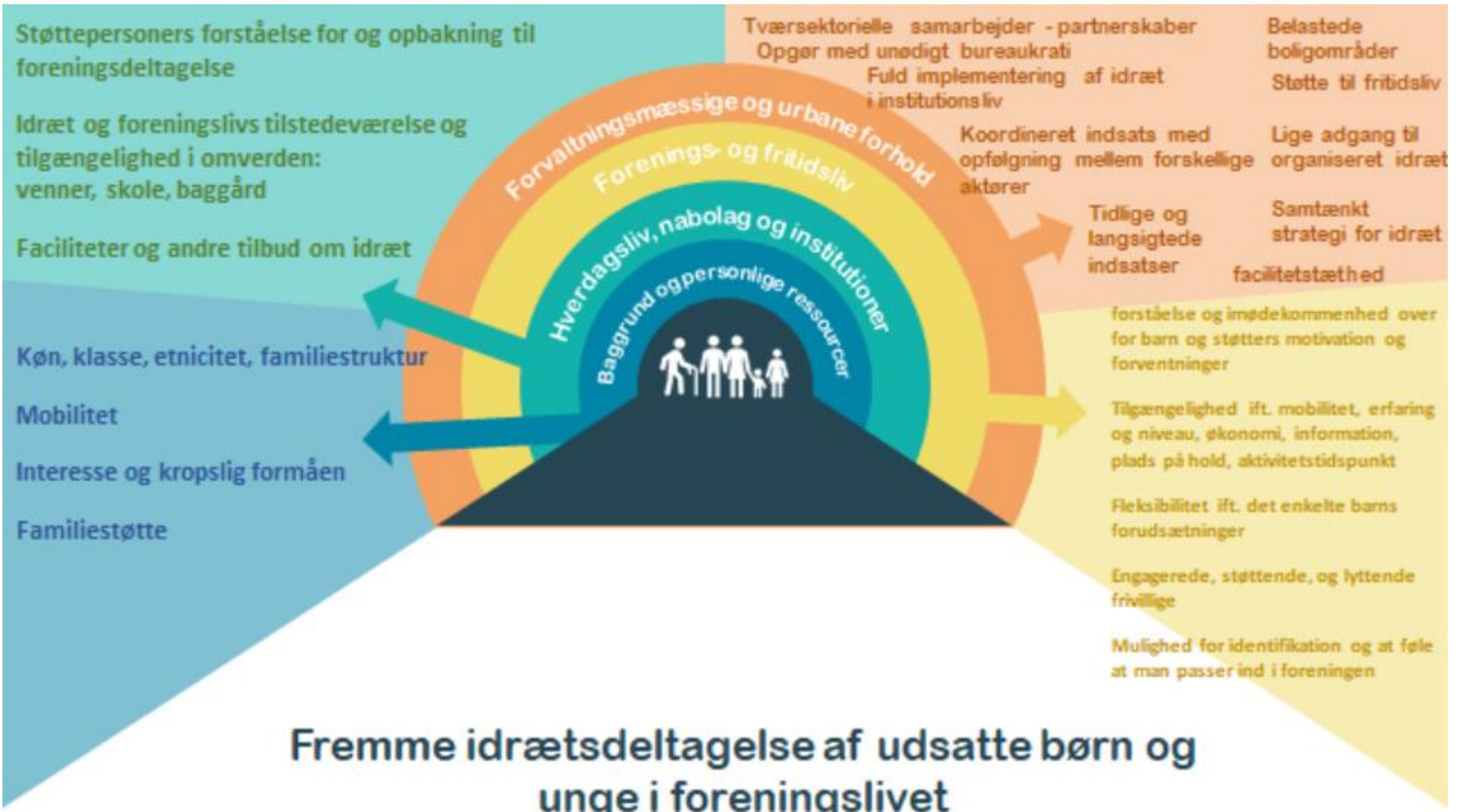
- 3 - 4 gang om ugen
- Mest dedikerede spillere i klubben
- Weekendaktiviteter



## Når foreninger arbejder ude i byen

---

- Fodboldklubber på udebane – udadvendte
  - Lovende pladsudnyttelse – arbejdstung proces
  - Tættere forhold til den omkringliggende by
  - Mindre stærk klubrammesætning
  - Anden organisering – mindre autonom, mere gensidigt afhængig
  - Når ud til nogle, som ikke ville evne at møde op
  - Ny kontakt til udsatte – nye krav til tilbuddet
  - Nye organiseringsforhold – ikke altid tydelig medlem/ikke-medlem-grænser – mere åbne formater
  - Store udfordringer, store potentialer
  - Mange situationer, frivillige ikke er gearet til at løse
  - Meget afhængig gode og stærke samarbejdsrelationer
  - Behov for omstrukturering og fælles vidensgrundlag
  - Behov for kollektiv forankring på tværs af systemiske institutioner
-



Støttempersoners forståelse for og opbakning til foreningsdeltagelse

Idræt og foreningslivs tilstedeværelse og tilgængelighed i omverden: venner, skole, baggård

Faciliteter og andre tilbud om idræt

Køn, klasse, etnicitet, familiestruktur

Mobilitet

Interesse og kropslig formåen

Familiestøtte

Tværsektorielle samarbejder - partnerskaber  
Opger med unødigt bureaukrati  
Fuld implementering af idræt i institutionsliv

Belastede boligområder  
Støtte til fritidsliv

Forvaltningsmæssige og urbane forhold

Forenings- og fritidsliv

Hverdagsliv, nabolag og institutioner

Baggrund og personlige ressourcer



Koordineret indsats med opfølgning mellem forskellige aktører

Lige adgang til organiseret idræt

Tidlige og langsigtede indsatser

Samtænkt strategi for idræt  
facilitetstæthed

forståelse og imødekommenhed over for barn og støtters motivation og forventninger

Tilgængelighed ift. mobilitet, erfaring og niveau, økonomi, information, plads på hold, aktivitetstidspunkt

Flexibilitet ift. det enkelte barns forudsætninger

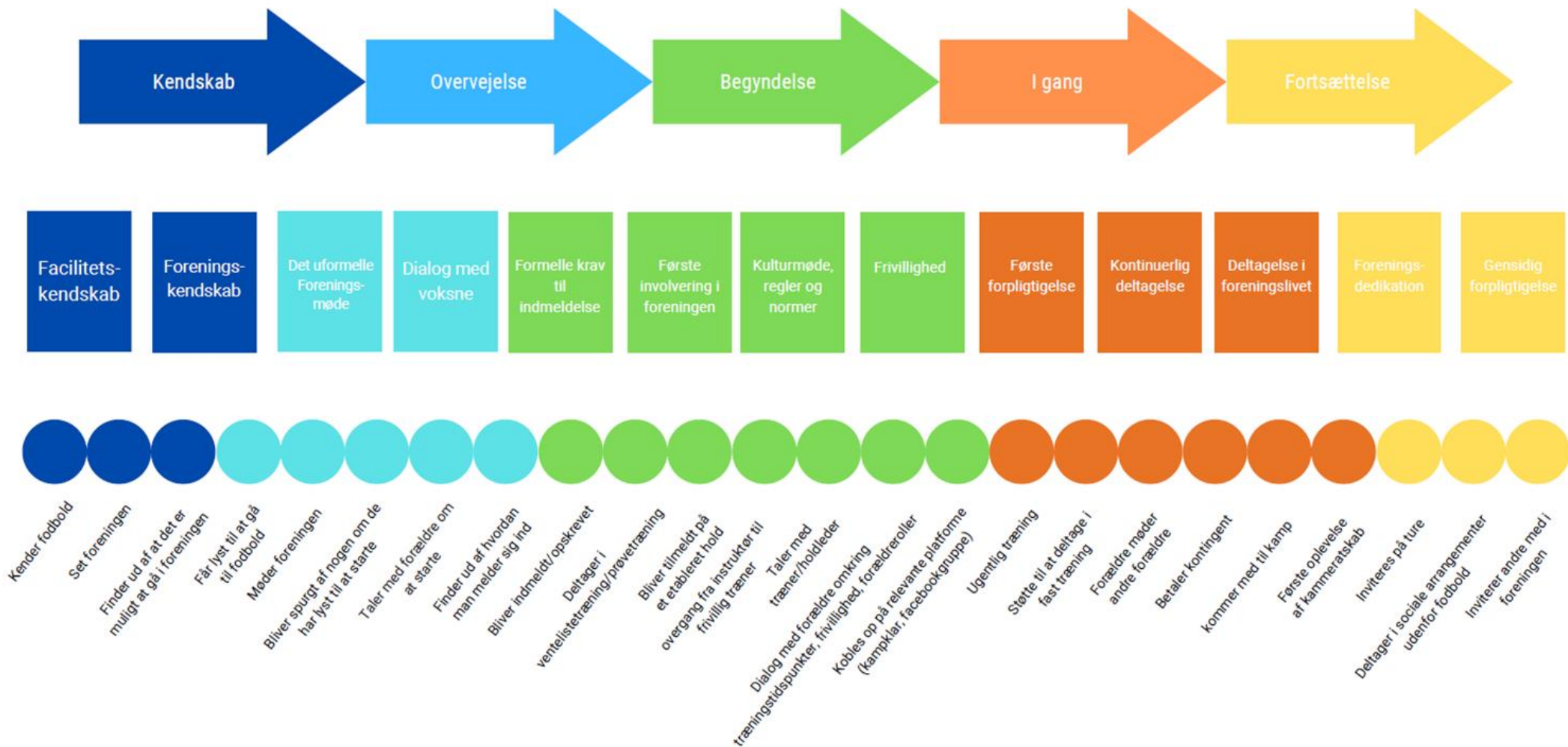
Engagerede, støttende, og lyttende frivillige

Mulighed for identifikation og at føle at man passer ind i foreningen

## Fremme idrætsdeltagelse af udsatte børn og unge i foreningslivet

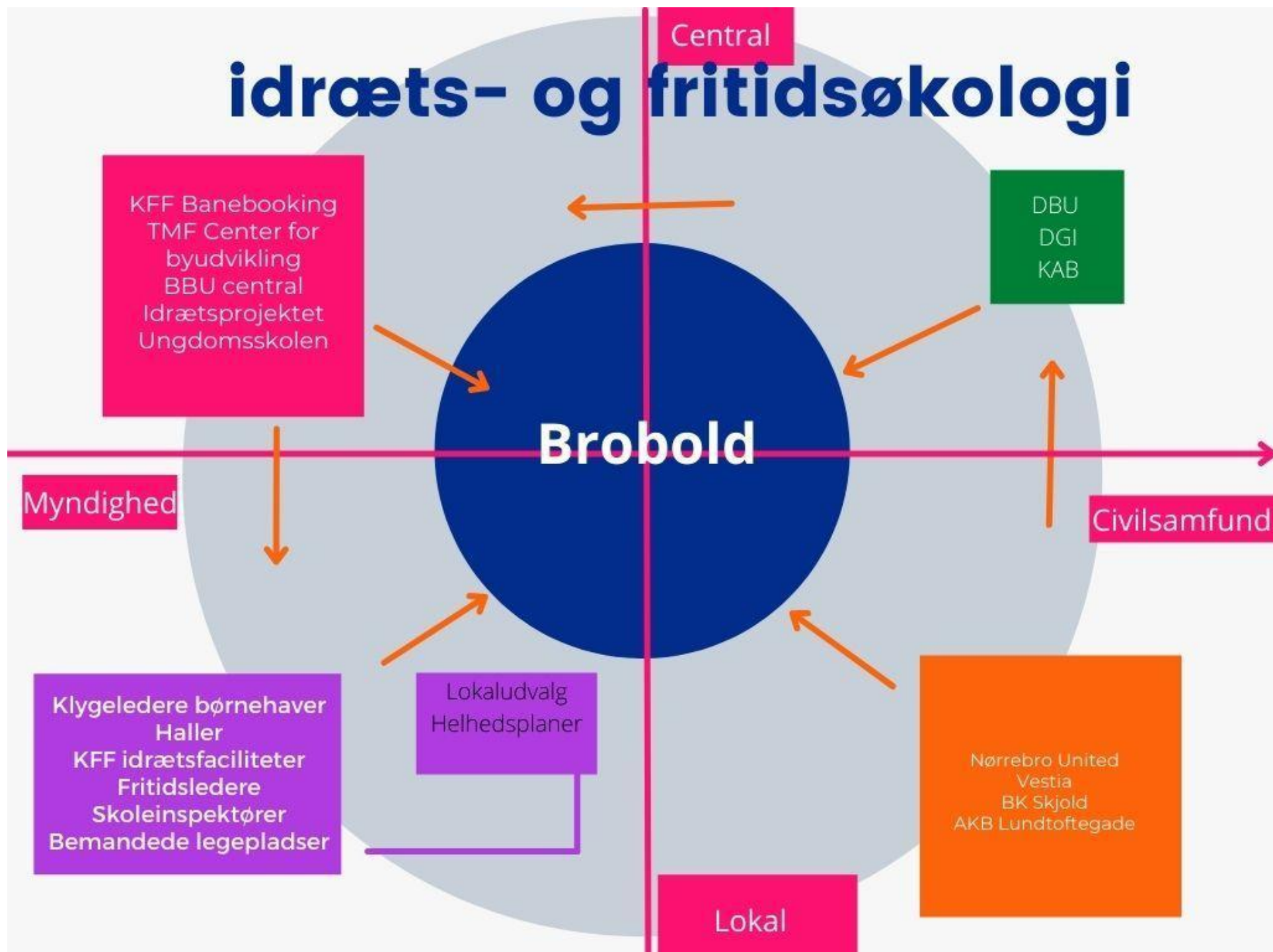


# Foreningsrejsen





# idræts- og fritidsøkologi



---

# Brobold - en foreningslivsunderstøttelsestilgang

## Foreningslivsunderstøttelse

De lokale indsatser er ikke i sig selv nok. Det er for krævende for foreninger at udfordre generelle strukturer

Fodboldklubber kan ikke selv løfte det sociale arbejde, som tilgangen åbner op for. Samarbejderne skal løftes mere strategisk. Fodboldklubberne skal arbejde anderledes, skal være platform for socialt lokalsamfundsarbejde, og derfor skal lokale aktører også arbejde anderledes.

---

# Udfordringer og anbefalinger

- Fokus på foreningens perspektiv
- Standardtilskuddet er 250 kr pr barn
- Kommunerne bør engagere forpligtede sig på foreningers trivsel
- Foreningerne kan løfte samfundsmæssige opgaver, hvis de indgår i et komplekst beredskab i kommunalt samarbejde – på tværs af forvaltningsstrukturer – professional støtte
- Lav en kommunal strategi for foreninger – understøt den type foreninger, I vil opdyrke
- Lav gensidigt forpligtende partnerskaber
- Foreninger er forskellige og kan løfte forskellige opgaver - fleksibilitet