



Dansk Fjernvarmes klima- og forsyningsudspil, April 2022

# Fart på et grønt Danmark



# Vores forslag

Udviklingen gennem den seneste tid har gjort det klart, at vi skal have sat farten op på den grønne omstilling. Krigen i Ukraine har ført til, at klima- og forsyningspolitikken nu er blevet en vigtig del af sikkerhedspolitikken, hvor vi har en stor opgave med at gøre os uafhængige af især den russiske gas.

Den seneste rapport fra FN's klimapanel sender et klart signal om, at der skal mere fart på den grønne omstilling, og at vi nu skal komme i gang med at gøre alt det, vi kan, og så hurtigt som muligt. Desuden har udviklingen vist, at vi i praksis kan sætte vores ambitioner om CO<sub>2</sub>-fangst markant op i forhold til, hvad der var udsigt til for bare et til to år siden.

Vores medlemmer både kan og vil meget gerne spille en stor rolle i, at vi sætter farten op på udfasningen af den russiske gas, og at vi hæver vores ambitioner om CO<sub>2</sub>-fangst markant.

Vi foreslår derfor følgende:

- **Klimaaftalerne skal genbesøges og målene skærpes.** Hvis vi skal sætte fart på udfasningen af naturgas og investeringerne i CO<sub>2</sub>-fangst, er det nødvendigt at genåbne klimaaftalerne fra 16. og 22. juni 2020 for at aftale rammebetingelser, som kan understøtte grønne investeringer.
- **Vi skal fortsat have høj forsyningsikkerhed.** Forsyningsikkerheden på både el og varme kommer under pres i de kommende år, og vi skal allerede nu i gang med at gøre noget, hvis vi skal fortsætte med at have høj forsyningsikkerhed. Vi foreslår blandt andet at sikre incitamenter til fortsat elproduktion på kraftvarmeværkerne og at prioritere biogas til spidslast.
- **Der skal mere fart på udfasning af naturgassen.** Fjernvarmeselskaberne er klar til at løfte opgaven. Vi har en række forslag til, hvordan rammebetingelserne kan justeres, så der kan komme mere fart på udfasningen af den individuelle opvarmning med naturgas og på udfasningen af fossile brændsler i produktionen af fjernvarme.
- **CO<sub>2</sub>-afgift skal sikre grøn omstilling og negative emissioner.** Det nuværende kludetæppe af et afgiftssystem på affalds- og fjernvarmeområdet skal erstattes af en CO<sub>2</sub>-beskatning, der er enkel og overskuelig, og som giver de rette incitamenter til at omstille produktionen til vedvarende energiformer og til at etablere CO<sub>2</sub>-fangst.
- **Ambitionerne om CO<sub>2</sub>-fangst skal hæves markant.** Vi har i Danmark store potentialer for CO<sub>2</sub>-fangst, som vi bør udnytte. Vi skal sørge for, at alle selskaber får lige vilkår, at de får de rette incitamenter, og at de kan finansiere investeringer i CO<sub>2</sub>-fangst.
- **Reguleringen af fjernvarmen skal hurtigt på plads.** Der er behov for hurtigt at få skabt klarhed over de fremtidige rammebetingelser, så selskaberne kan komme i gang med at investere i omstilling af varmeproduktionen, fleksibilitet i elproduktionen og elforbruget, omstilling af de naturgasopvarmede boliger og CO<sub>2</sub>-fangst.
- **Vi skal udnytte potentialerne i affaldsenergien.** Det vil være uklogt at gå videre med en konkurrencemodell, som i praksis vil forhindre investeringer i CO<sub>2</sub>-fangst. I stedet bør der aftales en model, hvor både potentialerne for CO<sub>2</sub>-fangst og sektorens store bidrag til forsyningsikkerheden på el- og varmeområdet udnyttes til gavn for samfundsøkonomien, forbrugerpriserne og klimaet.

På de følgende sider forklarer vi, hvad disse forslag mere konkret omhandler.

# Klimaaftalerne skal genbesøges og målene skærpes

Der er sket meget, siden klimaaftalerne for affald, energi og industri blev indgået 16. og 22. juni 2020. Der er kommet afklaring af tekniske muligheder, rammerne for de forskellige løsninger bliver løbende mere og mere konkrete, og så har udviklingen gennem den seneste tid medvirket til, at der skal sættes yderligere fart på den grønne omstilling.

Følgende forhold har særligt medvirket til at forandre det grundlag, som klimaaftalerne hviler på:

- **Pres for udfasningen af især naturgas.** Krigen i Ukraine og de voldsomme prisstigninger på især naturgas har sat fokus på forsyningssikkerheden på energiområdet, og at vi hurtigere skal omstille energiforsyningen væk fra brug af fossile brændsler. Desuden har den seneste rapport fra FN's klimapanel understreget behovet for, at vi bruger alle teknologier og kommer i gang med at lave alle de investeringer, vi kan, for at begrænse udslippet af drivhusgasser, og at vi skal gøre det med det samme.
- **Klarhed over potentialet for CO<sub>2</sub>-fangst.** Klimaaftalerne blev aftalt på et tidspunkt, hvor potentialerne for CO<sub>2</sub>-fangst var ukendte. CO<sub>2</sub>-fangst er derfor fx ikke indtænkt som en del af løsningen for affaldsenergien. Nu er situationen en helt anden. En række af de danske CO<sub>2</sub>-udledende energianlæg har planer om at etablere CO<sub>2</sub>-fangst, hvis rammerne giver mulighed for det. Klimarådet har desuden i den seneste statusrapport fremhævet, at mangel på kulstof fra biogene kilder må forventes at blive den vigtigste udfordring ift. at nå målet om nettonuludledning i 2050. Udnyttelse af potentialerne for CO<sub>2</sub>-fangst i energisektoren kan derfor spille en afgørende rolle i at nå vores klimamål.
- **Smartere løsninger på tværs af sektorer.** Udviklingen af nye klimateknologier går hurtigt, og der opstår hele tiden nye muligheder for at sammentænke nye løsninger på tværs af sektorer, som kan give bedre løsninger for både samfundsøkonomien, forbrugerne og klimaet.

Efter vores opfattelse er det derfor allerede nu tiden til at genåbne klimaaftalerne fra 2020 og skærpe de mål, som vores medlemmer i fjernvarmen og affaldsenergien skal indfri. Vi foreslår følgende mål:

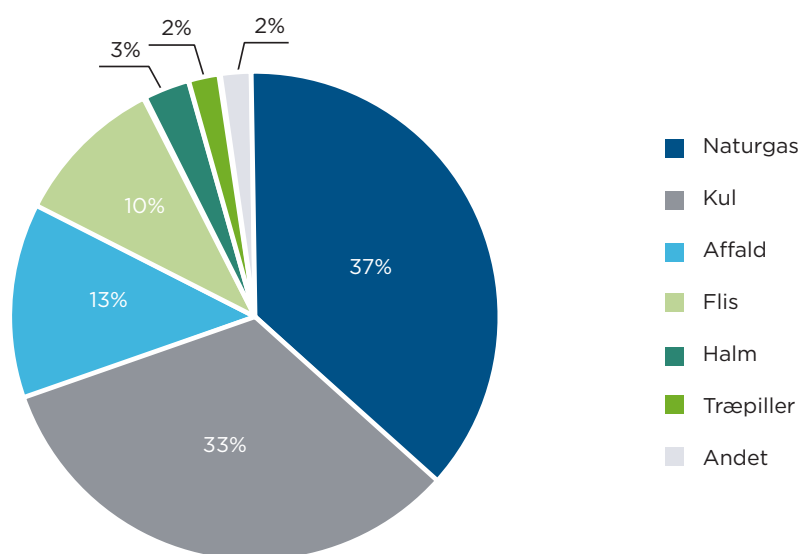
- **Naturgassen skal udfases fra boligopvarmningen så hurtigt som overhovedet muligt.** Der bør stilles skærpede mål om hurtigst mulige omstilling af naturgas- og olieopvarmede boliger til fjernvarme og varmepumper og om hurtigst mulige udfasning af fossil grund- og mellemlast i fjernvarmen.
- **Potentialet for CO<sub>2</sub>-fangst skal udnyttes.** Der bør stilles ambitiøse mål om CO<sub>2</sub>-fangst på affaldsenergianlæg og biomasse-grundlastanlæg i fjernvarmen.
- **Rammebetingelser skal understøtte de bedste grønne løsninger.** Der bør stilles mål om, at reguleringen af forsyningsselskaber skal give klare rammer for investeringer og finansieringen af investeringer i klimaløsninger, og at den skal indrettes, så selskaberne i praksis bliver tilskyndet til at udnytte synergier på tværs af sektorer.

# Der skal handles nu, hvis vi fortsat skal have høj forsynings-sikkerhed

I Danmark har vi i mange år haft en meget høj forsyningsikkerhed på el og varme. På begge områder kommer den under pres, hvis vi ikke allerede nu lægger en plan for, hvordan vi i fremtiden sikrer en høj forsyningsikkerhed.

På elområdet forventes kombinationen af store stigninger i elforbruget og en overgang til en elproduktion, som hovedsageligt er baseret på vind og sol, fremover at betyde store udfordringer for forsyningsikkerheden. Allerede i dag viser en analyse fra Energinet, at forsyningsikkerheden kan komme under pres ved udfald af få kraftværksenheder. Desuden konkluderer Energinet, at det ikke er ønskeligt at basere forsyningsikkerheden fuldt ud på elkabler til udlandet.

## Kraftvarmeværkernes elkapacitet fordelt på brændsler 2020



**Note:** Figuren viser elproduktionskapaciteten blandt fjernvarmeværkerne fordelt på brændselstyper. Den samlede kapacitet til produktion af el er på ca. 3.000 MW.

**Kilde:** Energistyrelsens energiproducenttælling 2020.

### Der er behov for andet end vind og sol

Når elproduktion hovedsageligt er baseret på vind og sol, vil yderligere produktion fra vind og sol i samme område kun kunne forbedre elforsynings sikkerheden marginalt. Der er også behov for el, når solen ikke skinner og vinden ikke blæser. Vi bliver derfor nødt til at ændre den igangværende udvikling, hvor de kraftværker, der står for omkring 40 procent af elproduktionen, er ved at blive udfaset.

På varmeområdet er der ønsker om forceret udfasning af fjernvarme produceret på fossile brændsler, træbiomasse og affaldsvarme samt om at omstille naturgasopvarmede boliger til fjernvarme. Det betyder, at der skal laves betydeligt mere fjernvarme samtidig med, at en stor andel af den nuværende varmeproduktion skal omstilles – og en væsentlig andel heraf til elforbrugende enheder. Det sætter pres på forsyningssikkerheden.

Der er således udsigt til, at forsyningssikkerheden kommer under pres i de kommende år. Vi foreslår følgende for at sikre fortsat høj forsyningssikkerhed i Danmark:

- **Regulering skal give incitament til, at vi fortsat har elproduktion på kraftværker.** Udviklingen har gennem de seneste år udhulet den del af kraftvarmeværkernes indtægter, der kommer fra elsiden (kraftværksdelen). Fjernvarmeselskaberne investerer derfor ikke længere i kraftvarmeværker, men alene i teknologier til varmeproduktion. Hvis vi vil bevare en fortsat høj el-forsyningssikkerhed, er der behov for at få vendt denne udvikling ved at indføre regulering, der giver incitament til elproduktion på kraftvarmeværker.
- **Vi skal fortsat anvende affald og bæredygtig biomasse i energiproduktionen.** Vi kan ikke lave alle omstillinger i energisektoren på en gang og med det samme – både fordi det vil være dyrt for samfundet og forbrugerne, og fordi de tekniske og økonomiske muligheder løbende ændrer sig. Vi foreslår derfor, at vi på nuværende tidspunkt især sætter fokus på at forcere udfasningen af de fossile brændsler, mens vi venter med at omstille produktion baseret på affald og bæredygtig biomasse, indtil værkerne er afskrevne og alligevel skal udskiftes.
- **Vi bør prioritere biogas til fleksible kraftvarmeanlæg.** Når vi skal lave en forceret udfasning af naturgas, vil vi efterfølgende stå tilbage med en række kraftvarmeanlæg, der kan benyttes som spids- og reservelastlast, når der er brug for dem for at sikre forsyningssikkerheden. Vi foreslår, at vi prioriterer biogas til anvendelse i disse anlæg.
- **Nye energianlæg og infrastrukturer skal sammentænkes.** Når vi i Danmark skal investere i de bedste grønne løsninger i den kommende tid, skal vi gøre det på en klog måde, så vi udnytter alle de synergier, der kan være på tværs af forskellige sektorer. En af de helt oplagte synergier vil være at udnytte overskudsvarmen fra PtX-anlæg. Vi foreslår derfor, at der sendes et klart signal til industrien og energisektoren om at prioritere placering af PtX-anlæg i nærheden af fjernvarmenet.

### Adgang til forskellige energikilder giver sikker fjernvarme til laveste pris

En af fjernvarmens helt store styrker er at kunne udnytte mange forskellige energikilder. Når prisen på én energikilde stiger, eller knaphed opstår, kan andre energikilder anvendes. I den kommende tid skal vi lave en række grønne investeringer, hvor det er afgørende for selskaberne at kunne investere i et miks af forskellige energikilder fra blandt andet solvarme, geotermi, overskudsvarme fra datacentre, CO<sub>2</sub>-fangst og PtX, bæredygtig biomasse og store eldrevene varmepumper. Adgang til forskellige energikilder sikrer en fleksibilitet, der både gavner forsyningssikkerheden og giver de laveste priser.

# Der skal mere fart på udfasning af naturgassen

I dag er der 415.000 individuelle gasfyr i Danmark og heraf ca. 380.000, der bruges til opvarmning af almindelige boliger. Disse gasfyr udleder 1,2 mio. ton CO<sub>2</sub> årligt. Forbrugerne har det seneste år oplevet voldsomme pristigninger på naturgas, som giver stor usikkerhed om priserne og opvarmningen fremover. Der er derfor behov for hurtigst muligt at udfase brugen af gas i alle danske boliger.

Forskere fra Aalborg Universitet har i rapporten *Varmeplan Danmark 2021* foretaget en grundig analyse af, hvor det samfundsøkonomiske giver mening at erstatte gassen med fjernvarme, og hvor det giver mening at anvende andre alternativer, herunder særligt individuelle varmepumper. Resultatet er, at mindst 260.000 bygninger bør omstilles til fjernvarme.

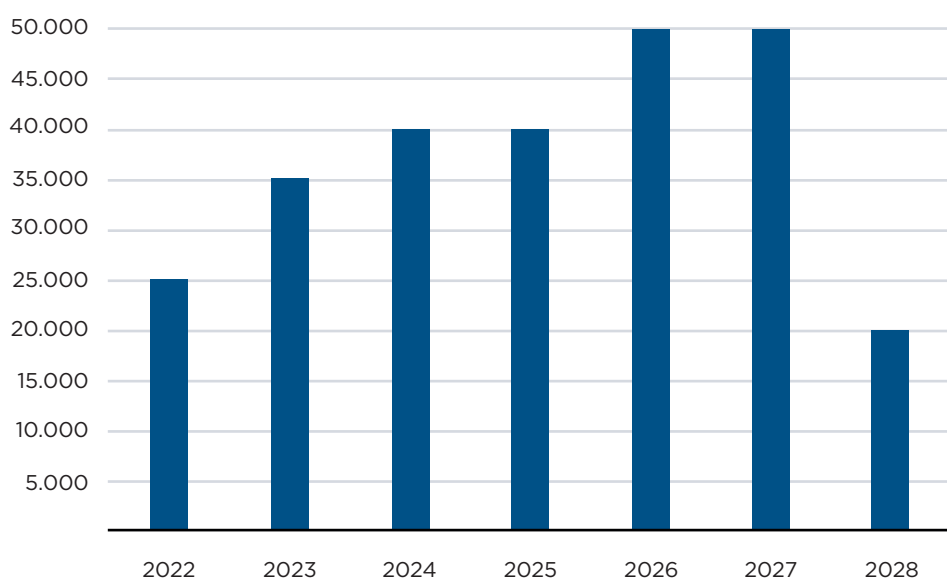
Fjernvarmeselskaberne er klar til at løfte denne opgave. Hvis der ændres på en række rammevilkår, kan disse bygninger stort set være omstillet til fjernvarme inden for en periode på 5 år.

Vi anbefaler følgende:

- **Planer for omstilling af naturgasområderne skal hurtigt på plads.** Første skridt må være gennem en screening at få overblik over, hvor der bør udrulles fjernvarme, og hvor der bør udrulles varmepumper eller andre løsninger. Hvis der tages udgangspunktet i Varmeplan Danmark, kan screeningen være gennemført i løbet af på 2-3 måneder. På baggrund af screeningen skal kommunerne udlægge områder til fjernvarme og individuel opvarmning.
- **Der skal indføres automatisk Ja-tak-ordning i fjernvarmeområderne.** Med en sådan automatisk ordning, hvor det selvfølgelig skal være muligt at vælge at sige nej, reduceres både planlægningsperioden og udrulningsperioden markant ift. de nuværende regler.
- **Bureaukratiet skal mindskes eller fjernes.** Reglerne om godkendelse af fjernvarmeprojekter bør ophæves, da reglernes formål om at beskytte naturgassen ikke længere er til stede. Det bør som minimum overvejes at mindske bureaukratiet ved at indføre et loft over den kommunale sagsbehandlingstid for godkendelse af fjernvarmeprojekter. Der bør i givet fald også nedsættes en taskforce, der kan medvirke til hurtigere varmeplanlægning og godkendelse af konverteringsprojekter.
- **Puljer til omstilling af naturgasområder skal målrettes og hæves.** Puljer til omstilling af naturgas skal målrettes, så der kun gives støtte til fjernvarme i fjernvarmeområder og til varmepumper i individuelle områder. Desuden bør puljer og støttebeløb hæves, da det vil bidrage til at få sat ekstra fart på omstillingen og til at sikre økonomien i konverteringsprojekterne.

- **Supplér med yderligere tiltag.** Vi foreslår desuden følgende:
  - Forlæng låne- og afskrivningsperioder for investeringer i fjernvarmenet til 45 år, da det giver bedre sammenhæng med nettenes levetider og reducerer den årlige omkostning for de nye fjernvarmeforbrugere.
  - Overvej at indføre en ventepengeordning, hvor der kan gives tilskud eller kompensation ift. gasprisen, indtil der kommer fjernvarme.
  - Genovervej prioritering af de offentlige infrastrukturprojekter, der vil sætte yderligere pres på især den knappe arbejdskraft, der er brug for til projekterne.

## Plan for fremskyndet omstilling af naturgasopvarmede boliger til fjernvarme



**Note:** Figuren viser det antal boliger, der efter Dansk Fjernvarmes vurdering kan omstilles fra naturgas til fjernvarme i hvert af de kommende år.

### Hurtig udfasning af naturgas i fjernvarmeproduktionen

Ud over at sætte fart på omstillingen af de naturgasopvarmede boliger, skal vi også forcere udfasningen af både naturgas og andre fossile brændsler, som bruges til at producere fjernvarme. Vi foreslår, at fjernvarmeselskaberne hurtigst muligt skal udfase al fossil grund- og mellemlast. Det kan ske vha. følgende tiltag:

- Selskaberne skal have stabile rammebetingelser for investeringer og finansiering af investeringer i andre varmekilder (se vores konkrete forslag om, at reguleringen af selskaber skal hurtigt på plads).
- Selskaberne skal efterfølgende have mulighed for at anvende biogas til reserve- og spidslast.
- Selskaberne skal lave planer for hurtigst mulige udfasning af al fossil grund- og mellemlast.
- Selskaberne opfordres til at anvende fleksible afskrivninger til forceret udfasning af fossil grund- og mellemlast.

# CO<sub>2</sub>-afgift skal sikre grøn omstilling og negative emissioner

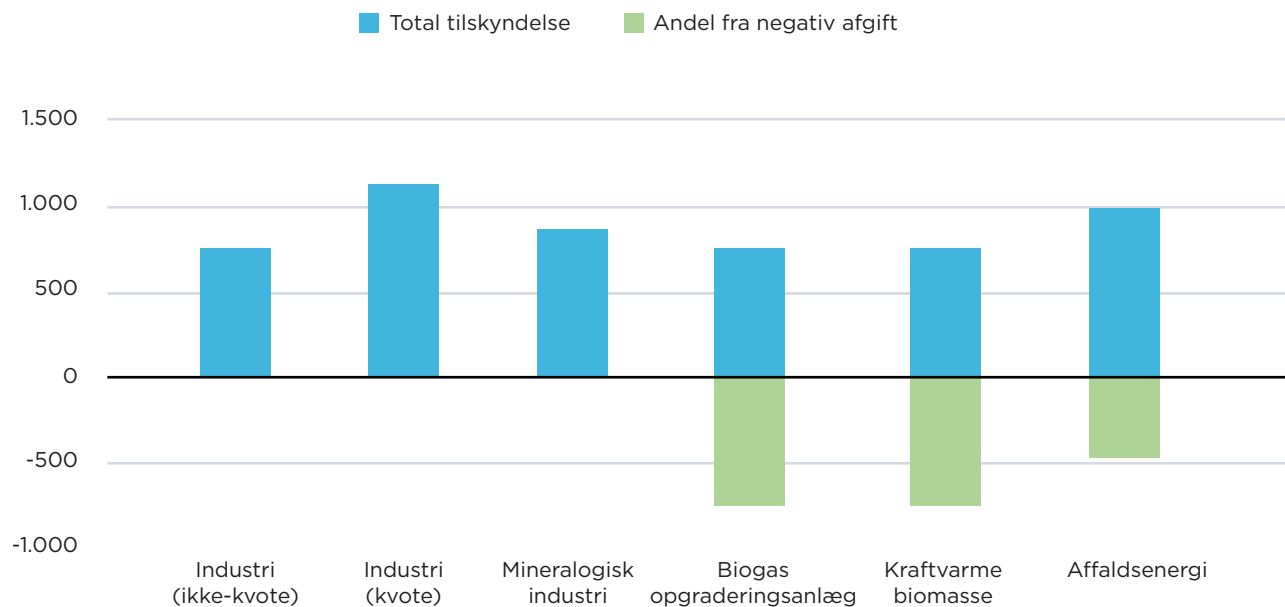
Det nuværende afgiftssystem på affalds- og fjernvarmeområdet er et kludetæppe, der ikke skaber de rette incitamenter til reduktion af CO<sub>2</sub>-udledningen.

Vi foreslår derfor, at det nuværende system erstattes af en CO<sub>2</sub>-beskatning, der er enkel og overskuelig, som evt. kan indføres gradvist, og som giver selskaberne de rette incitamenter til at omstille produktionen til vedvarende energiformer og til at etablere CO<sub>2</sub>-fangst. En ny CO<sub>2</sub>-beskatning kan skabe rammerne for, at vores medlemmer i affaldsenergi og fjernvarmen kan udnytte deres store potentialer for negative emissioner, så vi i Danmark kan nå vores samlede klimamål frem mod 2030 og 2050.

- **Vi skal have en bred og ensartet CO<sub>2</sub>-afgift.** CO<sub>2</sub>-afgiften skal sikre incitamenter til omstilling væk fra fossile brændsler og til investeringer i CO<sub>2</sub>-fangst. Grundelementet skal derfor være en bred og ensartet beskatning af CO<sub>2</sub> på tværs af sektorer, der sikrer lige vilkår mellem selskaber indenfor og udenfor kvotesektoren. Det skal understøtte fangst af CO<sub>2</sub>, uanset hvor den fanges, og om der er tale om biogen eller fossil CO<sub>2</sub>. Afgiftssystemet skal derfor også indeholde en tilsvarende negativ afgift/tilskud af samme størrelse ved negative emissioner.
- **Hurtig afklaring om forenklet afgiftssystem.** Der er behov for omlægning af energiafgifterne til en CO<sub>2</sub>-afgift, så det fremtidige system belønner reduktion af udledninger, uanset om det sker ved omstilling til vedvarende energi eller ved fangst af CO<sub>2</sub>. Tiden er inde til at træffe beslutning om både at indføre en ny CO<sub>2</sub>-afgift og at udfase de nuværende afgifter. Det vil skabe de klare rammer for selskaberne, som er nødvendige for at kunne træffe alle de investeringsbeslutninger, de står foran. Indfasningen kan eventuelt ske gradvist over en årrække, men i det omfang, at CO<sub>2</sub>-afgifter skal erstatte nuværende afgifter, uden at det samlede afgiftsniveau øges, kan ændringerne gennemføres med det samme.
- **CO<sub>2</sub>-afgift skal afpasses ift. CO<sub>2</sub>-kvoter.** Alle selskaber skal have lige vilkår, uanset om de er indenfor og udenfor kvotesektoren. CO<sub>2</sub>-afgiften skal derfor afpasses, så der tages højde for, at nogle selskaber skal betale for CO<sub>2</sub>-kvoter, og at andre ikke skal. Dobbeltbeskatning skal undgås.
- **Biomasse og biogent affald skal friholdes for CO<sub>2</sub>-afgift.** Den certificerede bæredygtige biomasse er CO<sub>2</sub>-neutral og skal derfor ikke pålægges CO<sub>2</sub>-afgift. Samtidig kan både biomasse og biogent affald spille en afgørende rolle i at indfri vores klimaambitioner gennem negative emissioner, hvor den biogene CO<sub>2</sub> fanges og lagres, og hvor koncentrationen af CO<sub>2</sub> i atmosfæren derved nedbringes.
- **Biogas skal friholdes for CO<sub>2</sub>-afgift.** En ny CO<sub>2</sub>-afgift skal kun gælde for naturgas og ikke for den opgraderede biogas, som vi foreslår prioriteret til bl.a. anvendelse som reserve- og spidslast i kraftvarmen.



## Grøn Skattereforms bidrag til CO<sub>2</sub>-fangst (pr. ton fanget CO<sub>2</sub>)



**Note:** I figuren er forudsat en negativ afgift ved lagring af biogen CO<sub>2</sub> på 750 kr. pr. ton CO<sub>2</sub>. Affaldsenergi er afbilledet med biogene affaldsfraktioner svarende til Energistyrelsens BEATE-data for 2020 (62 pct. biogent).

**Kilde:** Dansk Fjernvarmes beregninger på baggrund af Regeringens udspil til Grøn Skattereform af 20. april 2022.

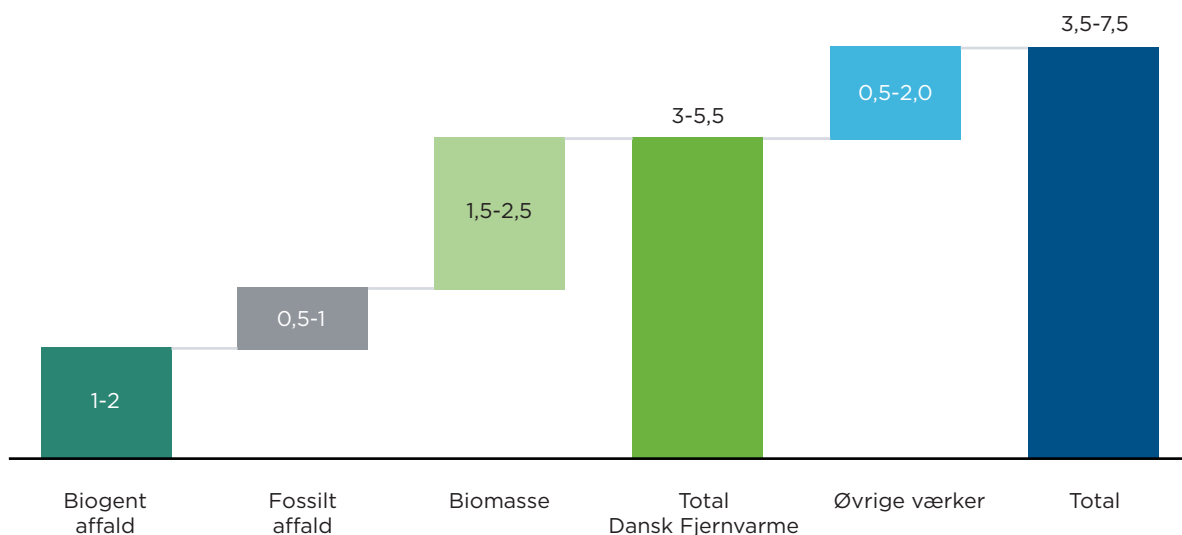


# Ambitionerne om CO<sub>2</sub>-fangst skal hæves markant

Et stort omfang af CO<sub>2</sub>-fangst er nødvendig for at nå vores klimamål, både nationalt og globalt. FN's klimapanel har for nylig understreget behovet for at trække CO<sub>2</sub> ud af atmosfæren som et uundgåeligt værktøj til at imødegå de globale temperaturstigninger. Herhjemme peger Klimarådet på, at CO<sub>2</sub>-fangst og særligt fangst af biogen CO<sub>2</sub> er en nødvendig del af fremtidens bæredygtige samfund. CO<sub>2</sub>-fangst skal både bidrage til at reducere de udledninger af CO<sub>2</sub>, som er svære at undgå, og til produktion af grønne brændsler og negative emissioner.

I fjernvarmesektoren er der et stort potentiale for CO<sub>2</sub>-fangst på både affaldsenergi- og kraftvarmeanlæg. Det samlede potentiale for fangst af CO<sub>2</sub> er i vores medlemskreds på op til 5,5 millioner ton, hvoraf op til 4,5 mio. ton kommer fra bæredygtige kilder som biogent affald og bæredygtig biomasse.

## CO<sub>2</sub>-fangspotentiale i fjernvarmesektoren



**Note:** Figuren viser det forventede potentiale for CO<sub>2</sub>-fangst i fjernvarmesektoren (affaldsenergianlæg og biomasseanlæg).

**Kilde:** Dansk Fjernvarmes estimater på baggrund af data fra Energiproducenttællingen for 2020. Det antages, at biomasse- og affaldsmængderne er reduceret med 30% ift. 2020 og at der fanges 90% af CO<sub>2</sub>'en i røggassen.

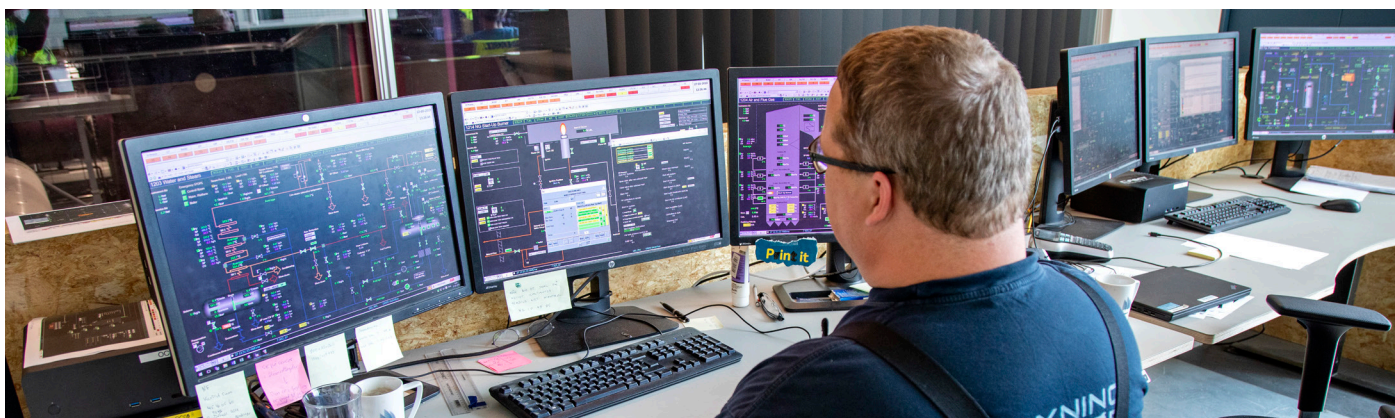
Disse potentialer skal udnyttes, og vi skal sætte vores ambitioner om CO<sub>2</sub>-fangst markant op. Mere konkret foreslår vi følgende:

- **Den grønne skattereform skal sikre incitamenter til at investere i CO<sub>2</sub>-fangst.** De økonomiske rammer for CO<sub>2</sub>-fangst bør være en bred og ensartet beskatning af CO<sub>2</sub> på tværs af sektorer, der sikrer lige vilkår mellem selskaber indenfor og udenfor kvotesektoren. For at give incitament til fangst og lagring af CO<sub>2</sub> fra biogene kilder bør en grøn skattereform også indeholde en tilsvarende negativ afgift/tilskud ved negative emissioner. De sparede omkostninger til afgifter og kvoter samt indtægter fra negative afgifter skal kunne anvendes til at finansiere CO<sub>2</sub>-fangst – også på kommunalt ejede anlæg.
- **Der er brug for en velfungerende hjemmel til CO<sub>2</sub>-fangst på kommunale anlæg.** CCS-køreplanen fra 14. december 2021 fastslår, at kommunale affalds- og biomasseanlæg skal kunne etablere CO<sub>2</sub>-fangst og deltage i CCUS-udbuddet. Myndighederne er desværre i gang med at indføre en model, som vil blive en barriere for CO<sub>2</sub>-fangst på kommunale anlæg, herunder affaldsenergianlæg, der er blandt de mest velegnede og samfundsøkonomisk billigste anlæg til CO<sub>2</sub>-fangst. Vi foreslår, at CO<sub>2</sub>-fangst skal kunne være en del af hovedvirksomheden, da det sikrer de rette incitamenter og finansieringsmuligheder.

### Forbrugerhensyn er allerede på plads

Det fremgår af CCS-køreplanen, at affalds- og varmemeforbrugerne ikke skal betale de eventuelle ekstraomkostninger, der vil være ifm. CO<sub>2</sub>-fangst på kommunale anlæg. Dette hensyn er allerede en del af den eksisterende regulering, hvor det såkaldte ”substitutionsprisprincip” sikrer, at selskaberne ikke må investere i anlæg, der gør det dyrere for forbrugerne.

- **Der skal være lige vilkår for CO<sub>2</sub>-fangst og i udmøntningen af CCUS-puljen.** Alle anlæg skal have de samme rammebetingelser for at kunne etablere CO<sub>2</sub>-fangst. Det skal undgås, at det kun bliver anlæg, der vinder CCUS-udbuddet om statslige tilskudsmidler, der i praksis kan etablere CO<sub>2</sub>-fangst. Der skal desuden sikres lige konkurrencevilkår i udmøntningen af CCUS-puljen, både mellem forskellige typer af selskaber og mellem fossile og biogene punktkilder. Indtil videre er der desværre lagt op til, at konkurrencen i udbuddet skal afgøres, inden en grøn skattereform er på plads. Det betyder, at konkurrencen skal afgøres ved at se på sparede omkostninger til fossile afgifter og kvoter, mens negative emissioner ikke tillægges værdi. Udbuddet giver derfor fossile anlæg en fordel og risikerer at udelukke de samfundsøkonomisk billigste anlæg. Vi foreslår i stedet en model, hvor der konkurreres på samfundsøkonomi, og hvor fossile og biogene udledninger ligestilles i udbuddet.

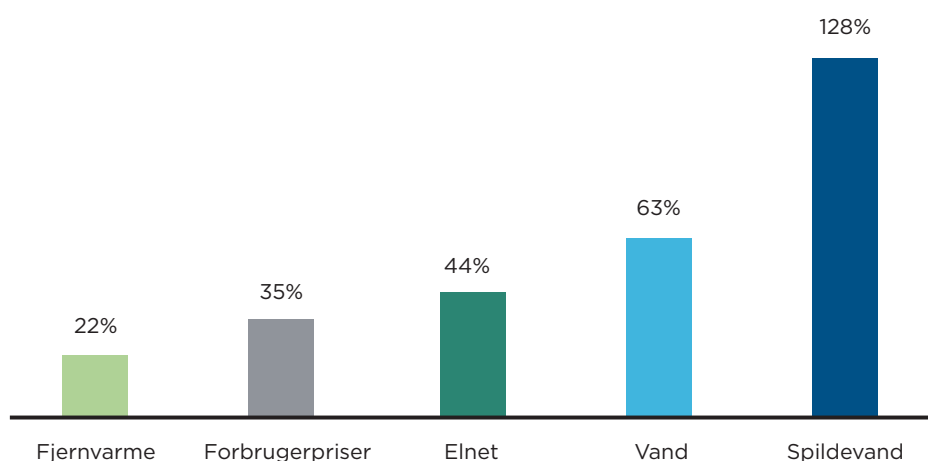


► Læs mere om baggrunden for vores forslag på vores hjemmeside: [Brev til ministeren](#) og [Høringsvar om hjemmel](#) ([danskfjernvarme.dk](http://danskfjernvarme.dk))

# Reguleringen skal hurtigt på plads, så vi kan komme i gang med de grønne investeringer

Fjernvarmen er i en god udvikling, hvor der leveres en sikker og stabil varmeforsyning til to tredjedele af danskerne, og hvor de reale priser har været faldende gennem de seneste 20 år.

## Samlede prisstigninger 2001-2021



**Note:** Januar priser. Priserne for elnettet 2001-2004 er baseret på prisudviklingstendenserne for hele elnettet.

**Kilde:** Danmarks Statistik og Forsyningstilsynets elprisstatistik.

Der er brug for hurtig afklaring af de rammebetingelserne, som gælder for fjernvarmeselskabernes grønne investeringer. Vi foreslår, at en regulering, hvor fjernvarmen udvikles og spiller en afgørende rolle i indfrielsen af vores klimaambitioner, omhandler følgende:



- **Stabile rammebetingelser er afgørende for grønne investeringer og sektorkobling.** Det er afgørende, at fjernvarmen har klare og stabile rammebetingelser til investeringer i omstilling af varmeproduktionen, fleksibilitet i elproduktionen og elforbruget, omstilling af de naturgasopvarmede boliger og CO<sub>2</sub>-fangst. For at komme hurtigt i gang med disse investeringer skal de velfungerende elementer i den nuværende regulering videreføres. Det gælder principperne om nødvendige omkostninger og non-profit, de nuværende selskabsformer samt de nuværende muligheder for kommunegarantier og lån til investeringerne. Det skal undgås, at der i de kommende år laves ændringer, som skaber usikkerhed om mulighederne for at foretage og finansiere grønne investeringer.
- **Rammebetingelser skal afpasses til forskellige energikilder og teknologier.** Fjernvarmen skal fortsat kunne baseres på mange forskellige kilder. Det gælder fx varmepumper, geotermi, affaldsenergi, bæredygtig biomasse, biogas og overskudsvarme fra erhverv, PtX og CO<sub>2</sub>-fangst. For hver af disse er der forskellige hensyn, som skal balanceres og afpasses ift. teknologiudvikling, klimamål, samfundsøkonomiske mål, forbrugerhensyn og leverandørerne af løsningerne. Reguleringen skal tilpasses ift. de konkrete hensyn.
- **Forbrugerne ønsker stabile priser.** Udviklingen det seneste år har understreget vigtigheden af stabile forbrugerpriser, hvor virkninger af udsving i fx elpriserne kan udjævnes. Muligheder for at anvende fleksible afskrivninger til at udglatte priserne bør derfor udvides. For at fremme udfasningen af naturgas bør den maksimale periode for afskrivninger og løbetid på lån udvides for investeringer i fjernvarmenet, så de kan afspejle nettenes lange levetider.
- **Selskaberne skal udvikles.** Fjernvarmen skal fortsat udvikles til gavn for klimaet og forbrugerne. Selskaberne skal derfor anvende de virkemidler, der kan gøre dem mere velfungerende og effektive, og som kan udvikle både fjernvarmen og fjernvarmens bidrag til sektorkobling. Det kan ske i en aftale, hvor selskaberne forpligter sig til gradvist og i stigende omfang at følge retningslinjer for styring af aktiver og god selskabsledelse, deltage i procesbenchmarking, lave effektiviseringsplaner og redegøre for konkurrenceudsættelse af større drifts- og investeringsopgaver.
- **Beskyttelse af forbrugere med de høje priser bør styrkes.** En mindre gruppe af fjernvarmeforbrugere betaler priser, som er væsentligt højere end de øvrige forbrugeres priser. Forbrugerbeskyttelsen bør styrkes, så de højeste priser bliver bragt ned. Det kan ske ved at indføre nye regler for selskaber, som fx gennem de tre seneste år har haft højere priser end et prisloft. Et sådan prisloft skal sættes, så det kommer til at omfatte de forbrugere, der vil være bedre stillet ved at skifte til anden opvarmningsform, når såvel priser som fordele og ulemper ved alternativet og evt. omkostninger ifm. et sådan skifte tages i betragtning. Selskaber med priser over prisloftet skal lave en plan for, hvordan deres priser bliver bragt ned under loftet i løbet af en kort periode. Til brug for denne plan tilbydes selskaberne rådgivning. Selskaber, der ikke kan nedbringe deres priser, tilbydes hjælp til afvikling af en del af gælden eller til en kontrolleret lukning af selskabet.
- **Færre administrative byrder og mere transparens.** Selskabernes grønne investeringer skal ikke bremses af administrative byrder. Reglerne om godkendelse af fjernvarmeprojekter skal derfor ophæves. Desuden skal de administrative byrder ift. myndighederne mindskes. Det skal undersøges, om det nuværende system med detaljerede indberetninger til Forsyningstilsynet kan erstattes af et nyt system baseret på fuld gennemsigtighed.

# Affaldsenergiens store potentialer skal udnyttes

I Danmark udnytter vi vores restaffald til energiproduktion. Danmark har nogle af verdens mest velfungerende affaldsenergianlæg, som sørger for, at den del af vores affald der ikke kan genanvendes, udnyttes til en stabil levering af op mod en fjerdedel af fjernvarmen og 5 pct. af elektriciteten i Danmark. Affaldsenergien udgør således en vigtig del af ryggraden i forsyningsikkerheden.

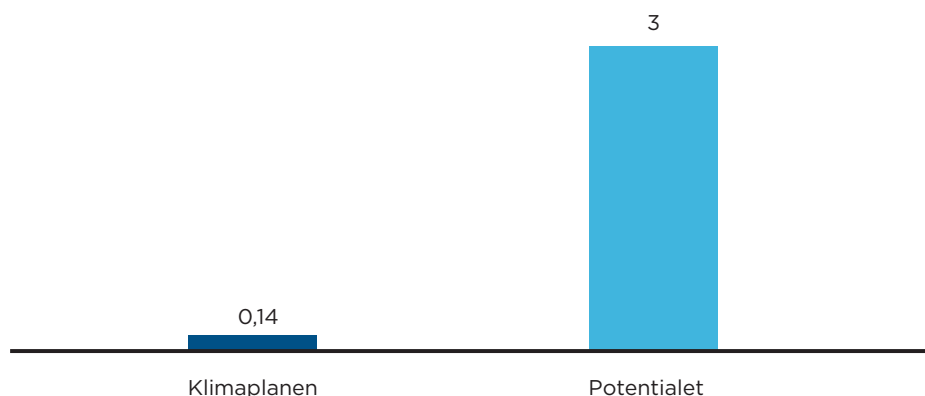
## Konkurrencedygtige anlæg

Danske affaldsenergianlæg er meget konkurrencedygtige internationalt set. Det skydes især, at anlæggene er omkostningseffektive og har reduceret omkostningerne pr. ton affald med 27 pct. gennem de seneste 10 år. Andre forklaringer er, at i Danmark betaler fjernvarmekunderne halvdelen af omkostningerne, og at der er mangel på forbrændingskapacitet i Europa.

## Miljørigtige anlæg

De danske anlæg er blandt de mest miljørigtige i verden. De har implementeret de bedste tilgængelige miljøteknologier (BAT) og overholder grænseværdier for emissioner. I løbet af det næste års tid skærpes BAT- og emissionskravene til de danske anlæg yderligere.

## CO<sub>2</sub>-reduktion i mio. ton



**Note:** Figuren viser den reduktion, der iht. klimaplanen skal komme ved at lukke 30% af kapaciteten samt det potentiale, der er for CO<sub>2</sub>-fangst i affaldsenergi.

Anlæggene forbrænder affald, som ikke kan genanvendes. Ni tiendedele af affaldet er fra Danmark, mens den sidste tiendedel er fra europæiske lande, som ikke selv har tilstrækkelig kapacitet til at forbrænde deres affald, og som vil undgå at lægge det på deponi, hvor det ville udlede metan, som er en 25 gange værre drivhusgas end CO<sub>2</sub>.

Hovedparten af de danske affaldsenergianlæg har planer om at investere i CO<sub>2</sub>-fangst, og de kan blive en afgørende del af de fremtidige løsninger på både klimaudfordringerne og omstillingen af energiforsyningen. Ved at etablere CO<sub>2</sub>-fangst kan der opnås 20 gange større reduktioner i CO<sub>2</sub>-udledningen, end der blev aftalt i klimaplanen. Desuden vil næsten to tredjedele af CO<sub>2</sub>-fangsten være negative emissioner, som er nødvendige ift. at nå netto-nulmålet i 2050.

Når vi i den kommende tid (1) hurtigt skal sætte fart på udfasningen af fossil fjernvarme, (2) skal omstille fossilt opvarmede boliger til grøn opvarmning, (3) vil få stigende udfordringer mht. forsyningssikkerhed, (4) har fået markant større viden om muligheder og konkrete potentialer for CO<sub>2</sub>-fangst og (5) er ved at være klar til at indføre en grøn skattereform, der sikrer det økonomiske grundlag for CO<sub>2</sub>-fangst, er tiden kommet til at overveje, om det vil være klogt at indføre den konkurrencemodell for affaldsenergien, som skal få 30 pct. til at lukke/gå konkurs.

Vi foreslår, at klimaaftalen genåbnes, og at der i stedet aftales følgende:

- **Konkurrencemodellen skal droppes.** Modellen er baseret på, at konkurrencen skal få 30 pct. af affaldsenergien til at lukke/gå konkurs ved, at der om nogle år bliver indført nogle på forhånd ikke-kendte stramninger, som skal få selskaber til at lukke/gå konkurs. Denne model vil føre til en meget stor usikkerhed, som i praksis må forventes at forhindre selskaberne i at investere i CO<sub>2</sub>-fangst.
- **Klare, forudsigelige og ens rammevilkår for CO<sub>2</sub>-fangst.** Selskaberne er klar til at investere massivt i CO<sub>2</sub>-fangst, hvis de får rammebetingelser, som ikke forhindrer det, men tværtimod understøtter deres investeringer og giver dem sikkerhed for at kunne finansiere investeringerne.
- **Fuld kapacitetsudnyttelse giver fordele.** Det er ikke klogt at lukke kapacitet på et tidspunkt, hvor vi skal fremskynde udfasningen af fossile brændsler, har udsigt til stigende udfordringer med forsyningssikkerhed og endda kan bidrage til at afhjælpe andre europæiske landes klimaudfordringer. Vi bør i stedet satse på fuld dansk kapacitetsudnyttelse, som vil være bedre for samfundsøkonomien, forbrugerpriserne og klimaet.





