

DEN EUROPÆISKE MOBILITETSUGE

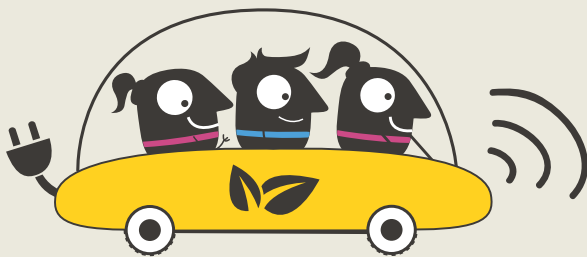
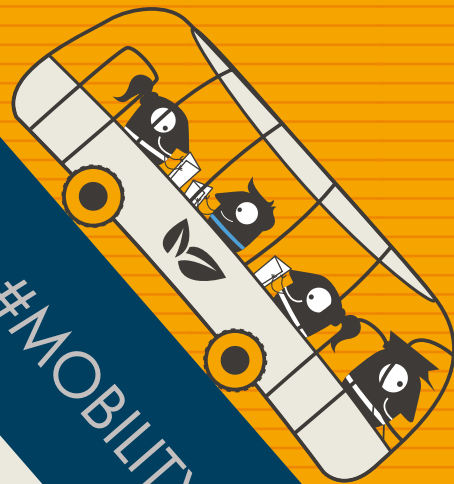
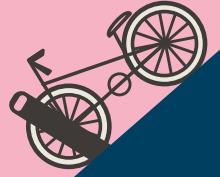
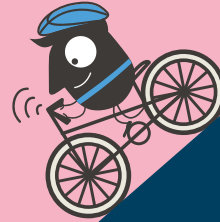
HÅNDBOG FOR LOKALE KAMPAGNELEDERE

16. og 22. SEPTEMBER 2017



VI NÅR LÆNGERE, NÅR VI DELER

#MOBILITYWEEK



Europæiske sekretariat:

EUROCITIES

1 Square de Meeûs/B-1000 Bruxelles – BELGIEN

juan.caballero@eurocities.eu

Tlf.: +32 2 552 08 75

INDHOLDSFORTEGNELSE

INTRODUKTION TIL HÅNDBOGEN: ET BASISVÆRKTØJ FOR LOKALE KAMPAGNELEDERE UNDER DEN EUROPÆISKE MOBILITETSUGE	2
DEN EUROPÆISKE MOBILITETSUGE DEN BIDRAGER TIL BÆREDYGTIG MOBILITET I BYER	2
HVORDAN DELTAGER MAN?	4
PRISEN FOR DEN EUROPÆISKE MOBILITETSUGE	5
7 DAGE MED AKTIVITETER OMKRING BÆREDYGTIG MOBILITET	6
Offentlig transport	7
Cykling	9
Transport til fods	10
Mobilitetsstyring	11
Ansvarlig brug af bil	12
Fritid og indkøb: intelligent og bæredygtig mobilitet for at sætte gang i den lokale økonomi	14
Indkøb	14
Mobilitet og sundhed	15
Grønne korridorer	16
PERMANENTE TILTAG	17
BILFRI DAG	19
INFORMATION OG KOMMUNIKATION	21
TILSYN OG EVALUERING	23



INTRODUKTION TIL HÅNDBOGEN: ET BASISVÆRKTØJ FOR LOKALE KAMPAGNELEDERE UNDER DEN EUROPÆISKE MOBILITETSUGE

Håndbogen indeholder generelle oplysninger til lokale myndigheder, der planlægger at deltage i den kommende udgave af DEN EUROPÆISKE **MOBILITETSUGE**, den 16.-22. september 2017. Den beskriver kravene til, hvordan man tilmelder sig DEN EUROPÆISKE **MOBILITETSUGE** online. Denne vejledning er baseret på erfaringer gjort af europæiske byer, der tidligere har planlagt og deltaget i DEN EUROPÆISKE **MOBILITETSUGE**.

DEN EUROPÆISKE **MOBILITETSUGE**. Der præsenteres værdifulde idéer til planlægningen af relevante aktiviteter og permanente tiltag. Der er et kapitel, som handler om at ansøge om prisen for DEN EUROPÆISKE **MOBILITETSUGE**.

Lokale myndigheder bør tage disse retningslinjer med i betragtning, når de planlægger deres DEN EUROPÆISKE **MOBILITETSUGE**, men det står dem frit for at tilpasse retningslinjerne til de lokale forhold. Oplysningerne er ikke udtømmende, og der vil løbende blive tilføjet nye idéer til Håndbogen.

Der findes yderligere oplysninger i vejledningen om bedste praksis (Best Practice Guide), som indeholder eksempler på inspirerende kampagneaktiviteter, og i dokumentet Tematiske retningslinjer, som har fokus på årets tema. Disse offentliggøres hvert år og findes på webstedet.

DEN EUROPÆISKE MOBILITETSUGE DEN BIDRAGER TIL BÆREDYGTIG MOBILITET I BYER

Europa-Kommissionen har formuleret to ambitiøse mål for mobilitet i byer: udfasning af biler, der kører på traditionelt brændstof, i byer i 2050 og skift til bylogistik for nul-emission i de vigtigste bycentre i 2030. EU-Kommissær med ansvar for transport, Violeta Bulc, fokuserer på fire prioritetsområder: innovation, digitalisering, dekarbonisering og mennesker.

Baggrund

I år 2000 startede den bilfri dag som et europæisk initiativ. Initiativet gav byerne mulighed for at vise, hvordan miljøspørgsmål berører dem. Den 22. september præsenterede de lokale myndigheder deres bycentre i et anderledes lys ved at begrænse motoriseret trafik, tilskynde til brug af bæredygtige transportformer og ved at skabe bevidsthed om miljøvirkningen af folks valg af transportform.

Efter succesen med den bilfri dag, er DEN EUROPÆISKE **MOBILITETSUGE** blevet afholdt fra den 16. til den 22. september hvert år siden 2002. Mere end 400 lokale myndigheder fra 23 lande deltog allerede det første år.

Opmærksomheden omkring initiativet er vokset hvert år, og offentlighedens holdning er meget positiv. Mere end 80 % af de personer, der blev interviewet, støttede op om initiativet. De fleste mennesker anerkender også kampagnens værdi i forhold til at sætte fokus på overdreven brug af bil i byer.

Hvad går det hele ud på?

Den europæiske kampagne til fremme af bæredygtig mobilitet i byer, DEN EUROPÆISKE **MOBILITETSUGE**, den perfekte lejlighed til at oplyse om de udfordringer, som byer står over for i deres forsøg på at ændre folks adfærd og gøre fremskridt mod en mere bæredygtig transportstrategi.

Lokale myndigheder tilskyndes til at bygge deres oplysningsaktiviteter op omkring bestemte emner og et tema samt iværksætte permanente tiltag, der har til formål at forbedre den bæredygtige transportsituation i deres by.

DEN EUROPÆISKE **MOBILITETSUGE** giver også aktører mulighed for at samles og diskutere de forskellige aspekter af mobilitet og luftkvalitet, finde innovative løsninger, der kan reducere brugen af biler og emissioner, og afprøve nye teknologier eller planlægningstiltag.

DEN EUROPÆISKE **MOBILITETSUGE** giver folk mulighed for at tænke over, hvad vores veje i byerne skal bruges til, og debattere konkrete løsninger til håndtering af udfordringer som for eksempel luft- og støjforurening, færdselstæthed, trafikulykker og sundhedsproblemer.

DEN EUROPÆISKE **MOBILITETSUGE** giver mulighed for at iværksætte en lang række aktiviteter og giver lokale myndigheder, organisationer og foreninger en platform, hvor de kan:

- Fremme deres initiativer inden for bæredygtig mobilitet i byer.
- Skabe opmærksomhed omkring, hvordan den nuværende udvikling af mobiliteten i byer forårsager skade på miljøet og livskvaliteten.
- Etablere partnerskaber med lokale aktører.
- Deltage i en europæisk kampagne med et fælles mål og en fælles identitet sammen med andre byer.
- Sætte fokus på den lokale forpligtelse til at indføre politikker om bæredygtig transport i byer.
- Iværksætte nye politikker og permanente tiltag.

Partnerskaber for bæredygtig mobilitet

At opnå intelligent og bæredygtig mobilitet er en længerevarende proces, der ikke blot kræver politisk støtte, men også engagerede partnerskaber. Lokale myndigheder opfordres til at indgå i sådanne partnerskaber og inddrage lokale aktører så meget som muligt. Alle lokale myndigheder bør finde lokale partnere, som er relevante for de forskellige begivenheder, og koordinere forberedelsen af DEN EUROPÆISKE **MOBILITETSUGE** i tæt samarbejde med dem.

Kommuner bør derfor etablere partnerskaber med (offentlige) transportorganisationer, miljø-, sundheds- og sportssammenslutninger, lokale virksomheder (herunder deres eksterne kontakter, dvs. kunder, leverandører, partnere), (lokale) medier osv.

Virksomheder er ofte interesserede i at deltage for at vise, at de påtager sig deres ansvar for at modvirke klimaforandringer og tage vare på samfundet og deres medarbejders sundhed. Lokale myndigheder bør udnytte dette til at få flere partnere med om bord.

Virksomheder, organisationer og andre potentielle partnere, der ikke er berettigede til at bidrage til DEN EUROPÆISKE **MOBILITETSUGE** (16.-22. september), men som planlægger at organisere supplerende aktiviteter i årets løb, kan registrere individuelt. Takket være **MOBILITETSTILTAG** kan disse organisationer når som helst i årets løb gå til www.mobilityweek.eu og registrere deres tiltag for at fremme intelligent og bæredygtig mobilitet i byer.

HVORDAN DELTAGER MAN?

Alle byer, også uden for Europa, inviteres til at deltage i DEN EUROPÆISKE **MOBILITETSUGE**. Deres tilmelding online bliver godkendt, så længe de arrangerer en begivenhed eller aktivitet, der vedrører bæredygtig mobilitet i byer.

Der er tre kriterier for deltagelse:

- Afholdelse af en uge med aktiviteter, hvor årets fokustema indgår.
- Gennemførelse af mindst ét nyt permanent tiltag, som bidrager til skift af transportform fra personbil til et miljøvenligt transportmiddel.

Hvis det er muligt, bør mindst ét af disse tiltag være en permanent omlægning af vejareal til fordel for gangstier, cykelstier eller offentlig transport, f.eks. et bredere fortov, en ny cykel- eller busbane, en ny trafikdæmpende plan, lavere hastighedsgrænse. Permanente tiltag, der er gennemført tidligere på året, er også berettigede på den betingelse, at de fremmes i løbet af DEN EUROPÆISKE **MOBILITETSUGE**.

- Afholdelse af den bilfri dag, fortrinsvis den 22. september, ved at reservere ét eller flere områder til fodgængere, cyklister og offentlig transport mindst én hel dag (fra en time før til en time efter arbejdstid).

De lokale myndigheder, der opfylder alle tre kriterier ovenfor, bliver *Golden Participants* (gulddeltagere) og er berettigede til at ansøge om prisen ved DEN EUROPÆISKE **MOBILITETSUGE** (se kapitlet vedrørende prisen for DEN EUROPÆISKE **MOBILITETSUGE**).

Hvordan tilmelder man sig?

Når man har tilmeldt sig første gang eller logget på sidste års konto, skal onlineregistreringsformularen udfyldes på www.mobilityweek.eu

Ved udfyldelse af tilmeldingsformularen til de lokale myndigheder skal følgende oplysninger anføres:

- Navn, stilling og kontaktoplysninger for den primære person, der har ansvar for DEN EUROPÆISKE **MOBILITETSUGE** i kommunen og for mediehenvendelser.
- Aktiviteter/begivenheder (relateret til årets tema), der er planlagt til DEN EUROPÆISKE **MOBILITETSUGE**, og det tilhørende program.
- Permanente tiltag, der skal gennemføres dette år.
- Oplysninger om den eller de zoner, hvor adgangen for personbiler er meget begrænset.

Ved udfyldelse af onlinetilmeldingsformularen vil den nationale eller europæiske koordineringsenhed bekræfte indsendelsen. Når indsendelsen er godkendt, vil der blive sendt en bekræftelsesmail. Først derefter bliver byens aktiviteter offentliggjort online under afsnittet med deltagere i DEN EUROPÆISKE **MOBILITETSUGE**. Loginoplysninger til webstedet bliver sendt sammen med bekræftelsesmailen. Dermed kan kommunen ajourføre de modtagne oplysninger (for eksempel ændringer i programmet).

Undertegnelse af charteret er kun obligatorisk, når der ansøges om prisen for DEN EUROPÆISKE **MOBILITETSUGE**.

PRISEN FOR DEN EUROPÆISKE MOBILITETSUGE

Prisen for DEN EUROPÆISKE **MOBILITETSUGE** har til formål at belønne lokale myndigheders aktiviteter inden for rammerne af DEN EUROPÆISKE **MOBILITETSUGE**. Formålet er at fremme vellykkede kampagner og skabe opmærksomhed om behovet for lokale tiltag inden for bæredygtig mobilitet i byer. Finalisterne fejres ved en prestigefyldt ceremoni i Bruxelles og vises i forskellige publikationer. Vinderen af prisen for DEN EUROPÆISKE **MOBILITETSUGE** belønnes med en video for at fremme vinderens resultater for fremragende resultater inden for bæredygtig transport i byer i Europa.

Kriterier for deltagelse

Lokale myndigheder kan deltage i prisen ved DEN EUROPÆISKE **MOBILITETSUGE**, hvis de:

1. Har tilmeldt sig online på www.mobilityweek.eu
2. Har indsendt det underskrevne charter.
3. Er *Golden Participants*, dvs., de opfylder alle tre kriterier.
4. De befinder sig i EU-28, EU-kandidatlande, potentielle EU-kandidatlande, der er en del af stabiliserings- og associeringsprocessen (SAP), lande i Det Europæiske Økonomiske Samarbejdsområde (EEA) eller lande i Det Europæiske Frihandelsområde (EFTA). Disse lande er: Albanien, Belgien, Bosnien og Hercegovina, Bulgarien, Cypern, Danmark, Den Tidligere Jugoslaviske Republik Makedonien, Det Forenede Kongerige, Estland, Finland, Frankrig, Grækenland, Irland, Island, Italien, Kroatien, Kosovo*, Letland, Liechtenstein, Litauen, Luxembourg, Malta, Montenegro, Nederlandene, Norge, Polen, Portugal, Rumænien, Schweiz, Serbien, Slovakiet, Slovenien, Spanien, Sverige, Tjekkiet, Tyrkiet, Tyskland, Ungarn, Østrig.

Evalueringskriterier

En uafhængig jury bestående af eksperter i mobilitet i byer vil evaluere følgende:

1. Kvaliteten af aktiviteter, der er relateret til det årlige tema.
2. Handlingsplanen for begivenheder og inddragelse af offentligheden.
3. Kommunikationsstrategien.
4. De(t) permanente tiltags gennemslagskraft.
5. Omfanget af partnerskaber med lokale aktører.

* Denne betegnelse foregriber ikke holdninger til status og er i overensstemmelse med FN's Sikkerhedsråds resolution 1244 og Den Internationale Domstols udtalelse om Kosovos uafhængighedserklæring.

Ansøgningsprocedure

Lokale myndigheder, der ønsker at ansøge om prisen ved DEN EUROPÆISKE **MOBILITETSUGE**, skal:

1. Udfylde ansøgningsformularen på engelsk (maks. 20 sider) med oplysninger om den lokale myndighed, begivenheder og aktiviteter under DEN EUROPÆISKE **MOBILITETSUGE**, permanente tiltag, der er gennemført, og karakteren af partnere og deres bidrag.
2. Indsende ansøgningsformularen via e-mail, en digital kopi af det underskrevne charter for DEN EUROPÆISKE **MOBILITETSUGE** og et kort over det område, der har været lukket for motoriseret trafik på den bilfri dag.
3. Levere understøttende materialer: kommunikationsværktøjer, presseklip, videoer og billeder (fortrinsvis i høj opløsning).

Ansøgningsformularen gøres tilgængelig online.

Overrækkelse og pris

Overrækkelsesceremonien for prisen ved DEN EUROPÆISKE **MOBILITETSUGE** afholdes i Bruxelles med tilstedeværelse af EU-Kommissæren for transport. Den vindende lokale myndighed får overrakt en reklamevideo af op til tre minutters varighed for at vise vinderens bedrift som mester i bæredygtig transport i byer i Europa.

7 DAGE MED AKTIVITETER OMKRING BÆREDYGTIG MOBILITET

Kommuner, regioner, trafiksselskaber m.fl. kan arrangere aktiviteter om specifikke emner relateret til bæredygtig transport i byer.

De tre primære former for bæredygtig transport – offentlig transport, cykling og transport til fods – og forbindelserne mellem dem (intermodalitet) vil naturligt danne grundlaget for størstedelen af aktiviteterne.

Med henblik på at forberede et interessant syvdagesprogram kan initiativtagerne afholde yderligere bilfri dage eller have fokus på enhver anden tematisk begivenhed, som er mere relevant i lokal sammenhæng.

Lanceringen af DEN EUROPÆISKE **MOBILITETSUGE**

Offentlige begivenheder og mediebegivenheder den 16. september, den første dag i DEN EUROPÆISKE **MOBILITETSUGE**, er perfekt til lancering af kampagnen ved at:

- Introducere særlige tilbud, såsom en særlig billet med offentlig transport i løbet af hele ugen.
- Tilbyde yderligere tjenester (hyppigere afgang, pendulservice, kort, rejseanbefalinger osv.).
- Fremme intermodalitet.
- Belønne dem, som lader deres bil stå derhjemme, og interviewe dem, så de kan forklare, hvilke alternative transportmetoder de har valgt, og hvordan det har fungeret.
- Lancere de permanente mobilitetstiltag, som initiativtageren har planlagt.

Offentlig transport

Brug af offentlig transport til at opfylde mobilitetsbehov er et centralt tema i DEN EUROPÆISKE MOBILITETSUGE. Offentlig transport bør være synonym med frihed.

Alle aktører inden for offentlig transport kan benytte DEN EUROPÆISKE MOBILITETSUGE som en lejlighed til at fremme intermodale løsninger og bevise, at disse kan tilbyde et reelt alternativ til personbiler.

Nedenfor er nævnt en række tiltag, som vil bidrage til en vellykket afholdelse af begivenheder relateret til offentlig transport. Formålet er at skabe medieopmærksomhed fra tv, radio og aviser.

Intelligent pendling

Nogle af de tiltag, der kan tages i betragtning, er at:

- Forhandle med transportselskaber om stoppesteder i nærheden af større arbejdspladser.
- Yde finansiel støtte, dvs. godtgørelse.
- Tilbyde hjemtransport i nødsituationer.
- Introducere særlige tilbud.
- Give oplysninger om offentlig transport.
- Udarbejde personlige rejseanbefalinger.
- Tilbyde fyraftensdrinks ved stoppesteder i nærheden eller i bussen.
- Fremme planlagte tiltag på hyppigt anvendte ruter.
- Arrangere en pendlerkonkurrence.
- Fremme intermodalitet.
- Arrangere en debat mellem offentlige transportselskaber og pendlere med henblik på at diskutere, hvordan anvendelsen af offentlig transport kan øges, og hvad de positive virkninger vil være for de forskellige parter.

På tværs af trafikmidler (intermodalitet)

- Transport til fods eller cykling i kombination med offentlig transport kan gøre hele transportoplevelsen mere attraktiv:

	Gennemsnitlig hastighed	Tilbagelagt afstand på 10 min.	Pendlingsområde
Transport til fods	5 km/t	0,8 km	2 km ²
Cykling	20 km/t	3,3 km	32 km ²

- Det er muligt at fremme cykling og offentlig transport ved at tillade cykler på køretøjer uden for myldretiden og bygge nye cykelstativer ved offentlige transportstoppesteder.
- Passagerer kan informeres om samkørsels- og delebilsordninger. Nye ordninger er altid velkomne.
- Oplysninger om taxadeling kan vises ved omstigningssteder.
- Informationssystemerne kan være transmodale, f.eks. kan buspersonale give oplysninger om tog, og togpersonale kan give oplysninger om busser.

Tilgængelig offentlig transport

Tilgængelig transport er en ret, og den sikrer social inklusion. Desuden øges antallet af passagerer uden handicap i takt med mere tilgængelig offentlig transport. Det er nødvendigt at:

- Tilpasse busstoppesteder og fortovenes højde til bussens dør.
- Etablere busstoppesteder i nærheden af større virksomheder.
- Skabe viden om handicap.
- Have køreplaner og andre oplysninger i tilgængelige formater (stor skrift, blindskrift, lydformat osv.).
- Tilpasse infrastrukturen, så adgangsforholdene bliver bedre (busser med lavt gulv, lifte, ramper osv.).
- Oplyse om adgangsforholdene via websteder, mobilapps, foldere osv.
- Arbejde med organisationer for personer med handicap.

Sikkerhed

Ifølge den internationale organisation for offentlig transport *L'Union Internationale des Transports Publics* (UITP) bliver mere end 27000 personer dræbt i trafikulykker i Europa hvert år. Der er en direkte sammenhæng mellem antallet af dræbte personer og antallet af køreture i bil. Ulykker udgør den primære årsag til dødelighed for unge i EU.

Tallene ovenfor kan sættes i relation til lokale tal.

Andre tiltag kan være ansættelse af sikkerhedsvagter eller informationsmedarbejdere i nettet og etablering af sikre og attraktive gangstier inden for nettet.

Passagerinformation

- Introducere køreplaner, websteder og apps i nyt design.
- Åbne multimodale informationstjenester.
- Find ud af, hvad kunderne mener.

Kommunikation med kunder og personale

Personalet skal være velinformerede, for at DEN EUROPÆISKE **MOBILITETSUGE** bliver en succes. Aktiviteter kan omfatte:

- Tilbud om besøg til kontrolkontoret for offentlig transport med forklaringer vedrørende hyppighed, hastighed, rute...
- Iværksættelse af en udstilling om innovativt udstyr til offentlig transport eller prototyper på faste ruter.
- Forklaring af driftsafbrydelser som følge af etablering af nye linjer eller besøg på en metro- eller sporvognsbyggeplads.

Cykling

Cykling vedrører alle aspekter, der skaber en by, som er god at være i. Cykler sparer plads og energi og forårsager hverken støj- eller luftforurening. De bidrager til bæredygtig mobilitet og trivsel og er effektive og sunde.

Alle forslag til aktiviteter, der er anført her, har til formål at skabe opmærksomhed om fordelene ved cykling.

Cykling og klog pendling

For at forbedre trafiksikkerheden ved cykling og infrastrukturen på arbejdspladser og skabe incitamenter til fremme af cykling til arbejde er det vigtigt at:

- Etablere en stand eller et cykelinformationspunkt på et hyppigt besøgt område, der er tilgængeligt for personale og offentligheden.
- Etablere en »forældreordning«. Den »nye cyklist« kunne cykle til arbejdspladsen med sin »forælder« og derefter blive interviewet om oplevelsen.
- Afholde en »cykle til arbejde«-dag, hvor der tilbydes forskellige incitamenter, som kan få pendlere til at tage cyklen.
- Afholde en pendlerkonkurrence for at vise, at cykling ikke blot er den billigste og sundeste transportform, men også oftest den hurtigste.
- Tilbyde morgenmad til personer, der cykler til arbejde.
- Afholde et modeshow med cykeltøj eller fremstille cykelsæt (regnjakke med firmalogo osv.).
- Give cykelvenlige virksomheder en titel eller belønning.
- Uddele information om sikre cykelruter til arbejde i samarbejde med det lokale politi eller den lokale trafikplanlægningsafdeling.

Cykelinfrastruktur

- Etablere et cykelinformationspunkt eller en cykelinformationsstand, hvor medarbejdere, husejere, besøgende osv. kan få informationer.
- Udvikle partnerskaber med virksomheder med henblik på at etablere skifte- og badefaciliteter til cyklisterne.
- Etablere sikre og overdækkede cykelparkeringsanlæg.
- Købe cykler til en offentlig eller virksomhedsbaseret cykelbeholdning.
- Etablere en offentlig cykelreparationstjeneste.
- Flytte cykelparkering til indgangen til de offentlige administrationsbygninger, kontorer, indkøbscentre osv.

»Prøv det, og bliv en hverdagscyklist!«

- Afholde informationsmøder i samarbejde med lokale cykelforeninger om, hvordan man skifter fra at benytte bilen til at benytte cyklen, især for dem, der bor op til 5 km fra deres arbejdsplads.
- Afholde et modeshow for cyklister eller en udstilling med cykelprototyper og gamle cykler.
- Anmode lokale cykelforeninger, cykeludlejningstjenester, forretninger og virksomheder, der specialiserer sig i sportsprodukter, om at tilbyde reparations- og vedligeholdelsespunkter til cykler.
- Anmode lokale cykelforeninger eller politiet om at forsyne cyklerne med koder for at mindske risikoen for tyveri.
- Invitere indbyggerne til at deltage i en dagligdagscykeltur og bede deltagerne om at sætte en plakat på deres ryg, hvor der står, hvor mange kilometer de cykler hver dag. Alle plakater bliver vist på en udstilling, når turen er slut.
- Etablere et cykelincitamentsprogram i samarbejde med lokale butiksejere.

Transport til fods

Følgende tiltag kan hjælpe med at skabe opmærksomhed omkring, hvor vigtigt det fodgængertrafik er. De foreslåede aktiviteter kan arrangeres hurtigt og kræver ikke fysiske ændringer. De har dog til formål at påvirke folks holdninger og tiltrække medieopmærksomhed.

Fodgængertrafik og klog pendling

- Tilskynde virksomheder til at belønne medarbejdere, der går til arbejde, med for eksempel morgenmad.
- Tilskynde virksomhedernes ledelser til at belønne medarbejdere, der går til arbejde, med pengeincitamenter eller yderligere to minutters årlig ferie.
- Opfordre virksomheder til at give en gave til gadefejere, som vedligeholder områder uden for deres bygninger.
- Rådgive virksomheder om, hvordan de kan ændre indretningen af deres parkeringspladser, så fodgængere prioriteres.
- Få den øverste ledelse til at gå en tur i gaderne omkring virksomhedens bygning(er) for at vurdere fodgængernes adgangsforhold.
- Samarbejde med virksomheder om at iværksætte regelmæssige graffiti fjernelsesprojekter i deres nabolag.
- Uddele information om sikre gangstier.

Liv i gaden

- Arrangere, at kommunalpolitikere udforsker byen til fods med henblik på at vurdere problemer som for eksempel fysiske barrierer, revnede fortove, ulovlig parkering, affald i gaderne osv.
- Afholde en parkeringsdag ('Parking Day') (www.parkingday.org) og opfordre indbyggerne til at være kreative i deres brug af parkeringspladser.
- Plante træer i gader, der ikke er så attraktive.
- Indvie en ny zone med 30 km/t.
- Få butiksejere til at deltage i kampagnen gennem et lokalt handelskammer.

Nationale regeringer

- Børn ledsages af transportministeren på deres daglige tur til skole.
- Transportministeren møder forældre og deres børn i gader med 30 km/t-zoner for at diskutere lokale fodgængerforhold.
- Med børns tilstedeværelse indvier transportministeren en ny fodgængerbro, gangsti eller anden forbedret facilitet for fodgængere.
- Transportministeren og eventuelt andre embedsmænd går til og fra arbejde eller til deres bus- eller togforbindelse osv.
- Indenrigsministeren ledsager et medlem af politiet i deres område og hjælper med at håndhæve sikkerhed i gaderne.
- Den nationale regering indfører en lov, hvor der lægges afgifter på alle de primære kilder til gadeaffald – plastikposer, cigaretpakker og chokoladepapir – og overskuddet fra disse afgifter bliver brugt til at forbedre gadernes vedligeholdelse.

Alle disse aktiviteter gælder selvfølgelig også for borgmestre og andre beslutningstagere.

Mobilitetsstyring

Mobilitetsstyring er blevet et afgørende element for intelligent og bæredygtig byudvikling. Den består af en efterspørgselsorienteret tilgang til ændring af fordelingen på transportform til fordel for bæredygtige transportformer.

Denne tilgang indebærer nye partnerskaber som et af de mest afgørende aspekter. I løbet af DEN EUROPÆISKE **MOBILITETSUGE** kan lokale myndigheder etablere partnerskaber med skoler og virksomheder og gennemføre skolemobilitetsplaner og pendlerplaner.

Ny fleksibel transport spiller en rolle: busser med fleksible ruter, reaktionsdygtig transport, kollektiv transport, taxadeling, delebiler, pendlerparkering, levering af gods og varer i byer.

Værktøjerne til tilskyndelse til en adfærdsændring er typisk baseret på oplysning, kommunikation, organisering og koordinering og kræver fremmende tiltag.

Mobilitetsplaner for virksomheder

- Fremme bæredygtig pendling i kommunale nyhedsbreve eller nyhedsbreve i virksomheder.
- Give bæredygtige virksomheder en titel.
- Fremme medarbejdere, der gør en aktiv indsats inden for mobilitetsstyring, og som er gode rollemodeller.
- Udarbejde kort og vejledninger om adgangsforhold for specifikke steder.
- Give personlig dør-til-dør-rådgivning.
- Afholde virksomhedsmøder om mobilitetsspørgsmål.
- Iværksætte en undersøgelse om ændring af mobilitetsadfærd.
- Etablere en medarbejderarbejdsgruppe om mobilitetsspørgsmål.
- Udpege en mobilitetskoordinator eller mobilitetsleder.

Generelle aktiviteter

- Afholde en cykeldag, hvor medarbejdere belønnes med fleksibel arbejdstid, morgenmad, t-shirts, live-band, fester, massage, en kode til beskyttelse mod tyveri osv.
- Etablere et partnerskab med it-leverandører og virksomheder om afholdelse af en (national) fjernarbejdsdag.
- Få en kendt person til at udtale: »Jeg cykler/går til arbejde«, eller »Jeg benytter offentlig transport til arbejde«.
- Belønning til den virksomhed, der gør den største indsats for at indføre bæredygtig mobilitet.
- Afholde en dag for bæredygtig transport for virksomheder: Medarbejdere går, cykler, benytter offentlig transport eller delebilsordninger.
- Belønne faste pendlere, som har abonnementskort.
- Tilbyde bilister, der sidder fast i trafikpropper, en »stressbold«.
- Give cykelvenlige virksomheder en titel.
- Introducere/iværksætte delebilsinitiativer blandt virksomheder.
- Opfordre virksomheder til at tilbyde medarbejdere en cykelbonus.
- Rejseplaner for virksomheder: afprøve nye tiltag i løbet af DEN EUROPÆISKE **MOBILITETSUGE**.

Planer for bæredygtig mobilitet i byer (SUMP'er – Sustainable Urban Mobility Plans)

DEN EUROPÆISKE **MOBILITETSUGE** er en fantastisk mulighed for at skabe interesse for SUMP'er. Der skal derfor afsættes én bestemt dag til at gøre en indsats for at:

- Afholde en udstilling om de mulige scenarier for transportudvikling og om et udvalgt scenarie.
- Afholde en konference om mobilitetsplanen for byen.
- Arrangere møder i nabolaget om mobilitet i byen.
- Introducere/gennemføre nogle af tiltagene i mobilitetsplanen (nye busruter, nye pendlerparkeringsanlæg, cykelstier, grønne pendlerplaner, mobilitetscentre osv.) og give specifikke oplysninger om disse innovative tiltag.

Ansvarlig brug af bil

Formålet med DEN EUROPÆISKE **MOBILITETSUGE** er ikke blot at fremme brugen af bæredygtige transportmidler, men også at tilskynde til ansvarlig brug af bilen, så dem, der har behov for at bruge deres bil, i det mindste til visse formål, også kan bidrage til et mere bæredygtigt bymiljø.

Der kan overvejes en lang række aktiviteter såsom dem, der er anført nedenfor. Aktiviteterne spænder fra forsigtig og sikker kørsel for at begrænse øvrige trafikanters mobilitet mindst muligt over reduktion af emissioner fra biltrafik (som har en direkte virkning på klimaet og luftkvaliteten) til forøgelse af antallet af passagerer pr. bil.

Det er ikke kun den lokale myndigheds opgave at planlægge de aktiviteter, der er anført her. De kan også planlægges i samarbejde med forskellige lokale partnere.

Spare brændstof

- Opfordre bilforhandlere eller bilproducenter til at opstille en demonstrationsstand med brændstofbesparende biler.
- Opfordre køreskoler til at tilbyde energieffektiv uddannelse (energiøkonomisk kørsel).
- Fremme energiøkonomisk kørsel blandt erhvervschauffører som for eksempel skolebuschauffører, taxichauffører, chauffører, der kører for virksomheder og institutioner, osv.
- Iværksætte en kampagne med lokale benzinstationer med henblik på at tilskynde til regelmæssig kontrol af dæktryk (under 0,4 bar betyder en stigning i brændstofforbruget på 10 %).

»Giv bilen en pause«

- Afholde konkurrencer, hvor bilister overdrager deres kørekort i et vist tidsrum og til gengæld modtager en billet til offentlig transport.
- Fremvise fragtcykler og/eller organisere en demonstration af levering med fragtcykel.
- Opfordre »dagligdagscyklister« til at fortælle om deres daglige rutiner og dele deres erfaringer med transport af børn og varer, fritidsture, valg af det rette tøj osv.
- Udgive en manual om takt og tone for bilister med information om de fleste af de emner, der er nævnt her, såsom brændstofbesparelse, hvordan man reducerer støj, hvad man skal overveje ved udførelse af reparationer (lyddæmpende hjul, innovative oliefiltre osv.), udpege vaskehaller, hvor vandet genbruges, parkeringszoner osv.
- Ved udsendelse af trafikinformation i den lokale radio skal bilisterne tilskyndes til at finde den rette kombination, dvs. skift mellem og kombination af transportformer.

Delebilsordninger og samkørsel

- Fremme »klog brug af bilen« ved at introducere delebils- og samkørselsordninger.
- Bede lokale virksomheder, der har introduceret en delebilsordning, om at offentliggøre deres resultater.
- Hvis der endnu ikke er nogen delebilsordning i din by, kan du iværksætte en undersøgelse under DEN EUROPÆISKE **MOBILITETSUGE** for at identificere mulige interesserede personer til en fremtidig ordning.
- Lade personer, der deltager i den lokale delebilsordning, fortælle om deres erfaring (artikel med et interview i den lokale avis osv.).
- Introducere en ordning, hvor man matcher personer i delebilsordninger med hinanden.

Parkering

- Introducere nye parkeringszoner eller ingen parkeringszoner.
- Håndhæve parkeringsovertrædelser mere strengt.
- Give oplysninger om parkeringsregler.

Ansvarlig pendling med bil

- Afholde en testdag for elkøretøjer.
- Introducere fleksibel arbejdstid for at reducere trafiktætheden i myldretiden.
- Reservere de bedste parkeringspladser (tættest på indgangen) til delebiler.
- Garantere hjemkørsel i nødstilfælde for personer i samkørselsordninger.
- Flytte bilparkeringen væk fra kontorindgangen.
- Iværksætte en undersøgelse ved bygningens indgang for at se, hvor mange mennesker der ændrer deres rejsevaner, og offentliggøre de mest bemærkelsesværdige resultater.

Rene køretøjer

- Tilegne begivenheder om ansvarlig brug af bil til rene køretøjer (eventuelt samarbejde på nationalt plan) og til elkøretøjer, hybridkøretøjer, naturgaskøretøjer (NGV), biler, der kører på flydende gas (LPG), og biogas.
- Etablere udstillings- og demonstrationsstande, hvor offentligheden kan se og afprøve rene køretøjer.
- Undersøge, om borgmesteren kan benytte et elektrisk køretøj i løbet af DEN EUROPÆISKE **MOBILITETSUGE** eller mindst én dag i løbet af ugen for at rette opmærksomheden fra tv, radio og aviser mod budskaberne i DEN EUROPÆISKE **MOBILITETSUGE** og de løsninger, som rene køretøjer tilbyder.
- Arrangere en morgenmadsdebat mellem repræsentanter for foreninger for rene køretøjer og embedsmænd med henblik på at diskutere, hvordan anvendelsen af rene bykøretøjer kan øges, og hvad de positive virkninger vil være for de forskellige parter.
- Afsætte en plads til leveringer. En platform eller parkeringsplads uden for de bilfri områder reserveres til levering af varer til butikkerne. Rene køretøjer kan dermed levere varer til butikkerne.
- Oprette en tjeneste, der leverer varer til kunder ved brug af en flåde af rene køretøjer. Transport af køb til praktiske parkeringspladser skal inkluderes.

Fritid og indkøb: intelligent og bæredygtig mobilitet for at sætte gang i den lokale økonomi

Fritids- og indkøbsområder kan nås på forskellige måder med bæredygtig transport. Det angår ikke blot den måde, folk bevæger sig på, men også transport af varer i byområderne. Mellem 50 og 70 procent af varebevægelser i europæiske byer kan skifte til fragtcykler ifølge forskning fra Vrije Universiteit i Bruxelles og erfaringerne fra Cyclelogistics-projektet. Det er oplagt at finde lokale partnere til dette formål, da de kan fremme deres tjenester.

Oplev byen

Prøv at opfordre indbyggerne til at opleve deres by fra en anden vinkel. Fritidsaktiviteter kan give mulighed for at opleve byen på en sikker måde og nyde den i et mere roligt miljø uden biler.

- Særlig pendulservice til udforskning af byen.
- Ture arrangeret af turistguider eller vandrekлубber.
- Fodgængerture i samarbejde med sportsbutikker, skoler, foreninger osv.
- Hotelnøgler, der også giver adgang til offentlig transport, cykeludlejningstjenester og delebil-sordninger.

Selskabelige aktiviteter

- Opfordre foreninger, skoler, fødevarerindustrien osv. til at arrangere en gratis morgenmad eller en stor picnic til frokost eller om eftermiddagen.
- Organisere gratis koncerter, teaterforestillinger, gadeopvisninger, artister, klovne osv. på offentlige steder.
- Stille en tom væg til rådighed på byens hovedtorv til indsamling af folks meninger.
- Bede lokale sportsforeninger og -forretninger samt virksomheder, der specialiserer sig i sportsprodukter, om at arrangere demonstrationer på gaderne: fodbold, basketball, (beach) volleyball, skateboarding, rulleskøjtning osv.
- Tilbyde særlige transportformer som for eksempel hestevogne, turisttog, solbåde osv.

Indkøb

Indførelsen af bilfri områder kan give anledning til bekymringer hos nogle butiksejere. Derfor skal der gøres en særlig indsats for at inddrage disse på et tidligt stadie i planlægningen.

- Kommunike specifikt til butiksejere via officielle dokumenter med skræddersyet information om, hvordan man kommer til centrum uden bil.
- Forbinde navnet på et bus-, sporvogns- eller metrostoppested til en butik.
- Reklamere for butikker i byens centrum i markedsføringsaktiviteter og -produkter under DEN EUROPÆISKE **MOBILITETSUGE**. Der kan f.eks. placeres logoer for forretningerne på kortet over de bilfri områder med omtale i den lokale radio, når den bilfri dag annonceres, så folk ledes til forretningerne pga. bannere på gader osv.
- Afsætte en plads til leveringer. Rene køretøjer kan dermed levere varerne til butikkerne.

- Oprette en tjeneste, der leverer varer til kunder ved brug af en flåde af rene køretøjer.
- Oprette en leveringstjeneste uden emissioner. Der kan etableres et afhentnings-/afsætningssted, der omfatter en bemanded kabine med kølebokse til opbevaring af kølevarer. Butikkerne og kunderne forbindes via af en flåde af ladcykler.
- Distribuerer billetter til offentlig transport i butikker inden og efter DEN EUROPÆISKE **MOBILITETSUGE**.
- Opfordre butiksejere i byens centrum til at afholde et lotteri, hvor præmierne er relevante i forhold til DEN EUROPÆISKE **MOBILITETSUGE** og omfatter ting som for eksempel cykler, rulleskøjter osv.
- Opfordre butiksejere til at benytte offentlig plads, der er opstået som følge af forbuddet mod køretøjer, til at udvide deres salgsområde (terrasser eller studepladser på gaden). DEN EUROPÆISKE **MOBILITETSUGE** bør dog ikke forvandles til en kæmpemæssig kommerciel begivenhed, der er arrangeret med henblik på markedsføring.

Mobilitet og sundhed

Antallet af køretøjer på de europæiske veje fortsætter med at stige, og det fører til forringet livskvalitet for dem, som bor i byer (støj, luftforurening, ulykker, stress osv.).

De helbredsmæssige konsekvenser ved transport påvirker størstedelen af befolkningen og især sårbare grupper, såsom børn og de ældre. Nogle af virkningerne af transportstrategier på menneskers sundhed er velkendte og spænder fra irritation forårsaget af trafikstøj til luftvejslidelser og hjerte-kar-sygdomme.

Lokale sundhedstjenester, helbredssikringsvirksomheder, lægeforeninger og sportsorganisationer kan være egnede partnere til organisering af mobilitets- og sundhedsaktiviteter.

Miljøgener

Lokale myndigheder bliver nødt til at tage affære for at beskytte indbyggerne mod de skadelige virkninger af miljøstøj og dårlig luftkvalitet. Det er afgørende at iværksætte uddannelsesmæssige initiativer inden for disse områder.

- Anmode luftkvalitetsovervågningsnettet, miljø- og/eller energiagenturet (EEA, IEE), informations- og dokumentationscentre for støj (INCE, CIDB) om at afholde en udstilling om luft og støj.
- Anmode politiet og/eller tekniske bilkontrolcentre om at tilbyde antiforureningstest på køretøjer på parkeringspladser.
- Forklare indbyggerne, hvordan luftkvalitetsovervågningssystemer anvendes, og hvordan data skal fortolkes.
- Gennemføre aktiviteter, der er rettet mod at forbedre støj- og luftkvalitetsniveauerne.

Fordele ved at gå og cykle

Forskning har vist, at medarbejdere, som udfører tilstrækkelig fysisk træning, er sundere, klarer sig bedre og har færre sygedage. Aktiviteter inden for dette område kan omfatte:

- Opfordre sundhedssikringsvirksomheder til at oplyse om de sundhedsmæssige fordele ved fysisk aktivitet, sundhedsrisici og de økonomiske omkostninger ved fysisk inaktivitet, hvordan fysisk aktivitet integreres i ens daglige rutiner osv.
- Arrangere en debat med læger for at sætte fokus på den negative virkning af transport på sundheden.
- Anmode et hospital/læger om at tilbyde sundhedstjek (blodtryk, kredsløb, vægt, knoglemasse osv.) med henblik på at skabe bevidsthed om sundhed.
- Få sportsorganisationer til at fortælle om deres aktiviteter.
- Opfordre sportsorganisationer, virksomheder, skoler osv. til at deltage i konkurrencer, kapløb eller stafetløb.
- Anmode de relevante organisationer om at etablere legepladser, der tilskynder til fysisk aktivitet blandt børn.
- Anmode grupper, der arrangerer sundhedsgåture, om at afholde præsentationer, hvor der tilskyndes til at gå.
- Sundhedsministeren/viceborgmesteren, som er ansvarlig for sundhed, bør deltage i en sundhedsgåtur.
- Præsenterer tiltag, der allerede er gennemført eller er ved at blive planlagt for at forbedre situationen for fodgængere og cyklister (trafikdæmpning, fodgængerzoner, direkte/ekstra ruter eller net for cyklister og fodgængere osv.).
- Arrangere fitnessstræning (i samarbejde med sundhedssikringsvirksomheder).

Grønne korridorer

En grøn korridor er en »forbindelsesrute, der er reserveret udelukkende til transport med ikke-motoriserede køretøjer, og som er udviklet på en integreret måde, der forbedrer både miljøet, livskvaliteten og det omkringliggende område. Disse ruter bør overholde tilfredsstillende standarder for bredde, hældningsgrad og overfladetilstand, så det sikres, at de er både brugervenlige og ikke indebærer nogen særlig risiko, uanset funktionsdygtighed.«

(Lille-erklæringen, 12. september 2000)

Formålet er at tilskynde organisationer til at etablere grønne strøg, og til at offentligheden udforsker dem.

Generelle oplysningsaktiviteter

- Arrangere gåture/cykelture eller picnic på eksisterende og uofficielle (med forholdsregler) grønne korridorer med deltagelse af lokale repræsentanter. Forskellige interessegrupper kan have gavn af grønne korridorer som et mødepunkt:
 - Personer med nedsat mobilitet, de ældre osv.
 - Artister, atleter, politikere, lokale berømtheder osv.
 - Forhandlere af brugte cykler.
 - Medier og journalister.
- Benytte en grøn korridor som et klasseværelse i det fri til undervisning i geografi, lokal historie, naturligt miljø.
- Arrangere en oprydning af grønne korridorer af frivillige.

At rejse i harmoni med miljøet

- Grønne korridorer er typisk stier, der løber langs togsinker og vandveje, eller som krydser skove eller naturreservater.
- Dette er en god måde til at opleve naturarven via guidede ture eller publikationer om vegetationen.
- Den lokale arv kan også vises via bevarelsen af kendetegn, der findes langs grønne strøg.

Lokale eller regionale myndigheder i aktion

Der, hvor der allerede findes grønne korridorer:

- Sørge for, at skæringspunkterne mellem vej og den grønne korridor gøres sikre.
- Sørge for sikker gennemgang til skoler og andre serviceområder.
- Udvikle en rejseplan for skoler eller virksomheder, hvor der tages højde for de lokale grønne net af korridorer.
- Offentliggøre initiativer med henblik på at fremme grønne korridorer.
- Indvie et grønt strøg eller en sektion af et grønt korridor.
- Indvie faciliteter, der etableres langs grønne korridorer: opholdssteder, »relais vélos«.

Der, hvor der ikke allerede findes grønne korridorer:

- Præsenter et projekt vedrørende etablering af grønne korridorer for offentligheden.
- Købe jord til grønnekorridorer, åbne sektioner af grønne korridorer, etablere et lokalt net af grønne korridorer.
- Lade virksomheder sponsorere udviklingen af nye grønne korridorer.

Der findes et kort over grønne strøg på European Greenways Associations websted www.aevv-egwa.org/

PERMANENTE TILTAG

De deltagende lokale myndigheder opfordres til at »gennemføre mindst ét nyt permanent tiltag, som bidrager til et skift af transportform fra personbil til miljøvenlige transportmidler.«

Disse tiltag behøver ikke at være dyre. De viser byens forpligtelse til bæredygtig mobilitet i byer. Eksempler på permanente tiltag er:

Cykelfaciliteter

- Forbedring af cykelnet og -faciliteter (udvidelse, renovering, skiltning, parkering, låse osv.).
- Oprettelse af offentlige cykelordninger eller delecykelordninger.

Fodgængerområder

- Etablering eller udvidelse af fodgængerområder.
- Forbedring af infrastrukturen: gangbroer, fortove, fodgængerovergange, belysning osv.
- Omfordeling eller omdannelse til fodgængerzoner af det offentlige rum.

Offentlig transport

- Forbedring og udvidelse af offentlige transportnet (til køretøjer med mange personer, nye stoppesteder, nye linjer, reserverede områder osv.).
- Øge hyppigheden, indførelse af hurtigtogstjenester osv.
- Anvendelse af økologiske køretøjer til offentlige transportflåder.
- Indførelse af mobilbilletsalg og -tjenester.
- Integrerede tjenester for forskellige former for offentlig transport.

Trafikdæmpning og ordninger med begrænset adgang

- Ordninger med hastighedsnedsættelse i nærheden af skoler.
- Reduktion af udendørs parkeringszoner.
- Etablering af pendlerstationer.
- Permanent adgangsbegrænsning til bycentre.

Adgangsforhold

- Iværksættelse af planer for adgangsforhold.
- Etablering af faciliteter for personer med nedsat mobilitet.
- Fjernelse af arkitektoniske forhindringer.
- Sænkning og udvidelse af fortove.
- Etablering af følelige fortove og kørestolsramper.
- Montering af lydenheder i trafiklys.

Nye former for brug og ejerskab af køretøjer

- Iværksættelse af samkørsels- og delebilsordninger online.
- Ansvarlig brug af bil (energiøkonomisk kørsel osv.).
- Brug af rene køretøjer.

Distribution af gods

- Nye regler for distribution af gods.
- Brug af rene køretøjer.
- Etablering af aflæsningsplatforme til overførsel af gods.

Mobilitetsstyring

- Indførelse af rejseplaner på arbejdspladsen og i skoler.
- Etablering af mobilitetscentre og informationstjenester.
- Udvikling af uddannelsesmateriale.
- Planer for mobilitet i byer i samråd med lokale aktører.
- Tilbud om incitamenter og bonus til medarbejdere.
- Give adgang til erhvervsområder eller andre sociale områder.

BILFRI DAG

Der kan udpeges ét eller flere bilfri områder i en by. Området eller områderne vil være lukket for motoriseret trafik det meste af dagen. Kun fodgængere, cyklister, offentlig transport og renere køretøjer (LPG, NVG, elektriske osv.) gives adgang. Hvis der udpeges mere end ét område, kan de forbindes af gangstier. De bilfri områder kan også med fordel udbygges med en bufferzone med særlige oplysninger til bilister.

Placeringen og størrelsen af de bilfri områder bør udvælges med omhu under hensyntagen til de lokale forhold:

- Visualisering af specifikke temaer (f.eks. støj, luftkvalitetsmålinger osv.).
- Planlagte tiltag kan præsenteres eller afprøves (f.eks. etablering af en fodgængerzone).
- Aktiviteter for specifikke målgrupper (f.eks. børn).
- Organisationer i området, som kan bidrage med deres egne aktiviteter (f.eks. gastronomi, sport).
- Antallet af besøgende i området på en »normal« dag og det forventede antal af yderligere besøgende.
- Nødvendige parkeringsområder i det omkringliggende område.
- Forbindelser mellem forskellige bilfri områder.

Barrierer og kontrolpunkter

Adgangen til de bilfri områder vil blive overvåget, og der vil blive etableret barrierer. Der vil være behov for assistance fra følgende:

- Den lokale myndighed med ansvar for hovedveje og/eller bytrafik.
- De nationale og/eller lokale politistyrker.
- Medarbejdere hos den lokale myndighed: Inddragelse af medlemmer i kommunalbestyrelsen er en god måde at inddrage hele kommunalbestyrelsen på og tilskynde til intern kommunikation.

Liste over undtagelser

Der skal udarbejdes en liste over køretøjer, der er tilladt adgang. Ud over de renere køretøjer (LPG, NGV, elektriske osv.) kan der gives undtagelse til sundhedsfagligt personale, personer med handicap og til akut reparationsarbejde.

Redningstjenester (politi, brandvæsen, ambulancer) og el- og gasarbejdere får automatisk adgang til området.

Ansøgninger om undtagelse, der ikke er anført på ovenstående liste, bør rettes til den ansvarlige byrådsafdeling. Undtagelser bør holdes på et minimum.

Indbyggere

Indbyggere bør opfordres til at flytte deres biler dagen før for at rydde gaderne. Det kan være nødvendigt at stille særlige parkeringspladser til rådighed og underskrive aftaler med parkeringsfirmaerne.

Et alternativ kan være at lade indbyggerne køre deres biler ud af området, men ikke vende tilbage før et bestemt tidspunkt. De vil så være nødt til at efterlade deres biler på en parkeringsplads.

Leverancer i bilfri områder

Leverancer vil være tilladt indtil et (nærmere) bestemt tidspunkt i overensstemmelse med de generelle betingelser. Der kan etableres en af- og pålæsningszone uden for området for erhvervsdrivende, der har behov for levering i dagstimerne. Fragten vil blive leveret fra det sted af fragtcykler eller rene køretøjer.

Offentlig transport

Med henblik på at give indbyggerne effektive alternative transportformer bør følgende tilbydes:

- Hyppigere tjenester.
- Bedre adgangsforhold for personer med nedsat mobilitet.
- Særlig transport eller gratis transport.
- Konkrete initiativer (kombineret parkering og bus eller bus- og togbilletter, billetter med tilbud om rabat i biografteater, svømmehaller osv.).

Man kan også med fordel tilbyde pendulservice, der forbinder parkeringspladser med byens centrum eller bestemte ruter (rundtur i byen, ringveje osv.).

Renere køretøjer

LPG-, NGV- og elkøretøjer må benyttes i de bilfri områder til følgende formål:

- Levering af varer til butiksejere og/eller kunder.
- Særlige ønsker, som kan håndteres individuelt på kontrolstederne, på parkeringspladserne osv.
- Indbyggere og/eller personer med handicap.

Cykler

- Inddragelse af lokale cykelgrupper og -foreninger.
- Særlig fokus på anvendelsen af ladcykler.
- Cykeludlejnings- og udlånssteder ved pendlerstationer, togstationer, busstoppesteder osv.
- Kombineret bus og cykel eller parkering og cykelbilletter, bilnøgler eller registreringsattest mod udlån af en cykel osv.
- Bemandede og overdækkede cykelparkeringsanlæg.
- Sikre og tydeligt afmærkede cykelruter uden for de bilfri områder, fortrinsvis fuldt adskilt infrastruktur.

Pendleranlæg

Med henblik på at tilskynde indbyggerne til at lade deres biler stå og benytte offentlig transport kan der etableres sikre parkeringsanlæg i forstæderne. Disse parkeringsanlæg bør bemannes af en vagt, og åbningstiderne bør stemme overens med tidspunkterne for den bilfri dag. De kan eventuelt være gratis (for eksempel kombineret parkering og bus eller parkering og cykelbillet). Der bør tilbydes særlig pendulservice ved parkeringsanlæg, som ikke er placeret langs faste offentlige transportruter.

Korttidsparkeringspladser

Der bør etableres særlige parkeringspladser i nærheden af de bilfri områder for dem, som har behov for at bruge deres biler. Disse parkeringspladser kan anvendes til afsætning af personer, til korttidsparkering (mindre end en time), til at give mulighed for deling af biler, til at levere varer osv. De bør ikke anvendes som langtidsparkering, og de bør være bemandede hele dagen. Pendulservice kan tilbydes fra disse parkeringspladser til centrum af byen.

Indbyggernes parkeringspladser

Parkeringspladser bør reserveres til indbyggerne. De bør placeres inden for eller tæt på grænserne til de bilfri områder (og der bør kun gives adgang før eller efter begivenheden). De bør først åbne dagen inden begivenheden og forblive åbne indtil dagen efter. Der kan indføres parkeringsgebyrer for at tilskynde indbyggerne til at lade deres biler stå på parkeringspladserne hele dagen. Detaljerne arrangeres med parkeringsfirmaet.

INFORMATION OG KOMMUNIKATION

Alle kommunikationsværktøjer findes gratis på www.mobilityweek.eu. E-nyhedsbrev for DEN EUROPÆISKE **MOBILITETSUGE** og følgende sociale medier holder dig opdateret om de seneste nyheder.

- www.facebook.com/EuropeanMobilityWeek
- <https://twitter.com/mobilityweek>
- www.youtube.com/user/europeanmobilityweek
- www.flickr.com/photos/europeanmobilityweek

Sammen med denne håndbog er følgende ressourcer tilgængelige online (og nogle af dem også i papirudgave):

- Tematiske retningslinjer
- Pjece
- Folder
- Kampagnevideo
- Charter
- Vejledning om bedste praksis
- Kommunikationsværktøj inklusive visuelle retningslinjer og centrale visuelle midler (Edgar-illustrationer, logo, skabeloner osv.)

Alle kommunikationsmaterialer findes på engelsk. De tematiske retningslinjer, folderen, kampagnevideoen og denne håndbog er tilgængelige på 22 officielle EU-sprog.

Nationale koordinatører opfordres til at udvikle yderligere værktøjer. Erfaringer fra tidligere år har vist, at et pressekit, der introducerer DEN EUROPÆISKE **MOBILITETSUGE**, præsenterer aktiviteter på nationalt plan og dedikerer en side til hver partnerby, er et nyttigt værktøj.

Lokal information og kommunikation

Lokale myndigheder bør tilbyde adskillige værktøjer til oplysning af offentligheden om detaljerne ved DEN EUROPÆISKE **MOBILITETSUGE**. For at sikre synergi på europæisk plan og for at give folk en følelse af, at de er en del af en global bevægelse, bør trykt kommunikation og kommunikation online indeholde den visuelle identitet, som repræsenterer DEN EUROPÆISKE **MOBILITETSUGE**.

Frem for alt er det vigtigt at være konsekvent i kommunikationen og sørge for, at meddelelser er så enkle som muligt, således at DEN EUROPÆISKE **MOBILITETSUGE** anerkendes af de definerede målgrupper.

Sociale medier

Sociale medier som for eksempel Facebook, Twitter, YouTube, Vimeo, Flickr, Instagram, LinkedIn osv. giver os mulighed for at skabe kontakt til tusinder af mennesker og fremme aktiviteter. Når der benyttes sociale medier, er det godt at være opmærksom på følgende punkter:

- Del indhold, der er relevant for dine følgere.
- Hvis du støder på forkerte oplysninger, er du velkommen til at rette fejlen, men gør det med respekt. Sørg for at skille fakta fra meninger.
- Spred budskabet, og deltag i debatten. Tal om partneres, tilhængeres eller kollegers succes.
- Skriv betydningsfulde og respektfulde kommentarer. Fortæl så meget som muligt om dit ekspertområde.
- Send ikke spam, og skriv ikke stødende kommentarer.
- Dobbelttjek kvaliteten af alt det, du skriver. Udfør stavekontrol, og kontrollér linkene igen. Hvis du har lavet en fejl, skal du være ærlig omkring det. Indrøm, og ret.
- Sig ikke noget online, som du ikke vil have det godt med at høre citeret på tv, blive spurgt til af din mor eller retfærdiggøre over for din chef.
- Deltag ikke i nogen aktiviteter, medmindre du har tilladelse til det.
- Download eller installér ikke software, som du finder gennem sociale netværk.

Informationsbreve

Inden DEN EUROPÆISKE **MOBILITETSUGE** kan der sendes flere forskellige informationsbreve tilpasset til hver målgruppe:

- Et brev fra borgmesteren til alle lokale indbyggere.
- Et særligt brev til hver af de mere følsomme målgrupper (butiksejere, virksomheder, indbyggere i de bilfri zoner osv.) for at informere dem om DEN EUROPÆISKE **MOBILITETSUGE** og opfordre dem til at deltage i planlægningen.

Informationsdokumenter

For at informere borgerne om DEN EUROPÆISKE **MOBILITETSUGE** og fremme en debat om mobilitet i byer, adgangsforhold og sikkerhed er det nødvendigt at udarbejde og uddele:

- Et sammenfattende dokument, der beskriver de tekniske aspekter af DEN EUROPÆISKE **MOBILITETSUGE**, og som vil blive uddelt før og under aktiviteten på alle offentlige steder.
- Et supplerende dokument eller en særudgave af det kommunale nyhedsbrev.
- Særlige dokumenter til individuelle målgrupper.
- Et pressekit til den lokale presse, der udleveres på en pressekonference ca. en uge før DEN EUROPÆISKE **MOBILITETSUGE**.

Intern kommunikation

Vellykket intern kommunikation:

- Inddrager kommunale medarbejdere i planlægningen af DEN EUROPÆISKE **MOBILITETSUGE** for at sikre, at det bliver en succes.
- Lader kommunale medarbejdere være fortalere for DEN EUROPÆISKE **MOBILITETSUGE** og nye former for mobilitet i byer.
- Tilskynder medarbejdere til at gøre mere brug af bæredygtige transportformer i fremtiden.
- Iværksætter en grøn pendlerplan især for de kommunale medarbejdere.

Mobilisering af kommunale medarbejdere

Mange medarbejdere vil (hvis det er muligt og på frivillig basis) blive bedt om at besvare telefonopkald, give oplysninger (opsynsvagter, værtinder osv.), overvåge adgangen til de bilfri områder og parkeringspladserne på den bilfri dag, håndtere de foreslåede aktiviteter osv.

Intern mobilitetsplan

De kommunale tjenester skal ud over at deltage i planlægningen af DEN EUROPÆISKE **MOBILITETSUGE** også være gode forbilleder. Medarbejderne skal derfor opfordres til at deltage i de aktiviteter, der arrangeres i løbet af DEN EUROPÆISKE **MOBILITETSUGE**. Til det formål kan der etableres en mobilitetsplan og afholdes forberedende møder. Der kan rettes henvendelse til offentlige transportnet og cykeludlejningstjenester for at sikre tilgængeligheden af alternative transportformer. Der skal være særlig fokus på mobilitetsplaner for skoler og virksomheder.

TILSYN OG EVALUERING

Tilsyn skal udføres af de lokale myndigheder, ikke blot i løbet af ugen, men også i løbet af året, så der kan uddrages erfaringer. Det bør omfatte fordeling, trafikstrøm, luftkvalitet, støj og offentlighedens holdning.

Trafikstrøm og brugere af offentlig transport

Der bør føres tilsyn med følgende i og uden for de bilfri områder: antallet af brugere af offentlig transport, motoriseret trafik, cyklister, fodgængere og brug af parkeringspladser.

Tilsyn bør udføres over flere dage med henblik på en sammenlignende analyse. Teknisk og logistiskmæssig bistand kan tilbydes af de lokale myndigheder med ansvar for hovedveje og/eller bytrafik.

Luftkvalitet

Der kan installeres faste og mobile sensorer inden og uden for de bilfri områder med henblik på at måle luftkvaliteten over flere dage. For at sikre brugbare sammenligninger skal målinger udføres på samme dag i ugen og under samme vejrforhold.

Byer, der ikke har deres eget luftmålingsudstyr, bør forsøge at skaffe det fra byer, der ikke deltager i DEN EUROPÆISKE **MOBILITETSUGE**, eller fra byer, der har mere udstyr, end de har behov for.

Støj

Der kan installeres støjmålingsudstyr inden og uden for de bilfri områder med henblik på at måle dagens virkning på støjniveauet. Støj bør måles over flere dage med henblik på en sammenlignende analyse. Forskellige organisationer kan tilbyde nyttig rådgivning og hjælpe med metoden, f.eks. de lokale sundhedsmyndigheder.

Offentlighedens holdning

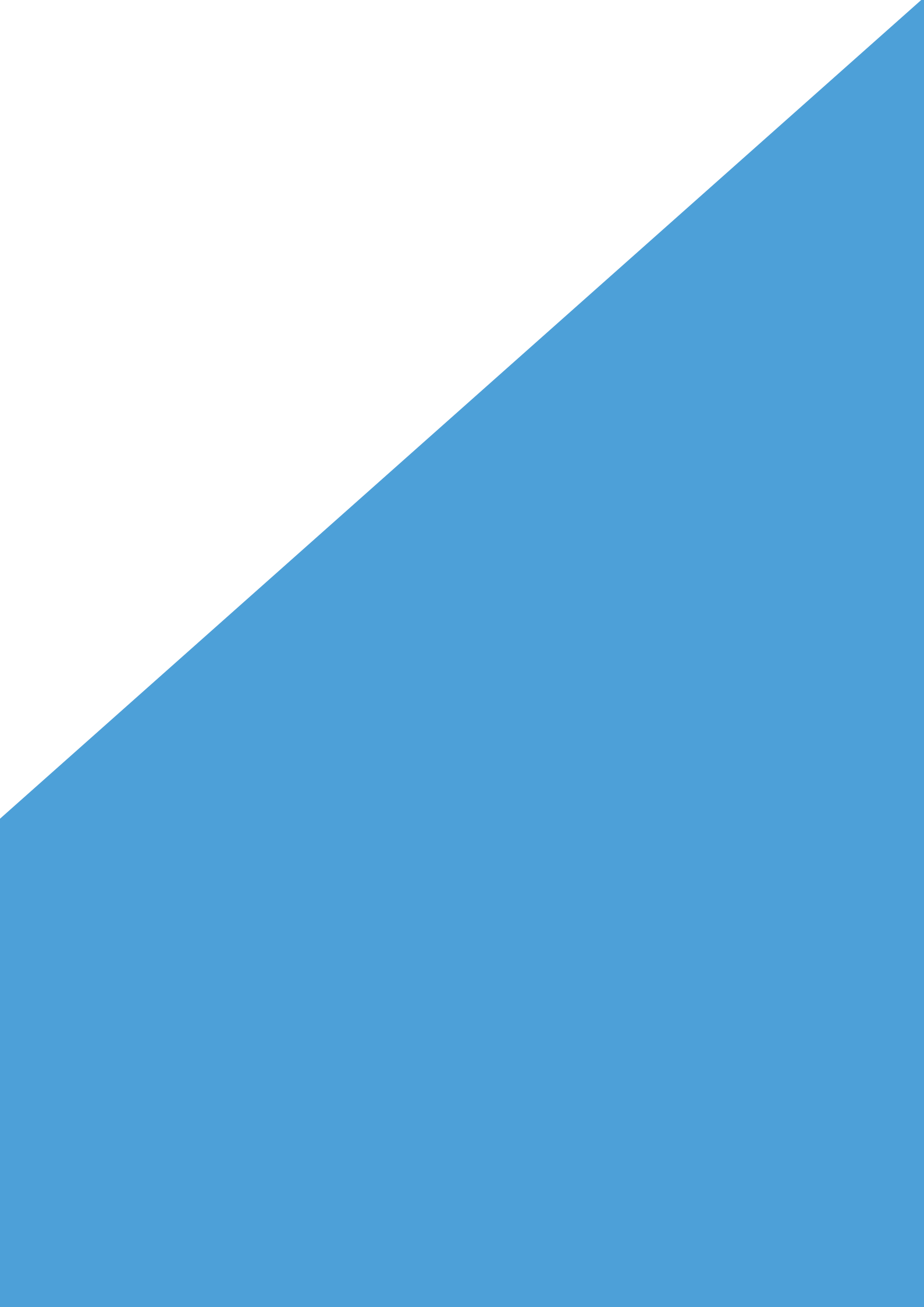
Der kan udføres målrettede undersøgelser:

- Indbyggere i hele byen.
- Personer, der rejser til de bilfri områder.
- Indbyggere i de bilfri områder.
- Erhvervsdrivende i de bilfri områder.
- De erhvervsdrivendes kunder.
- Personer, der arbejder i de bilfri områder.

Der skal også gøres en særlig indsats for at tilskynde butiksejere til at overvåge følgende:

- Antallet af kunder i butikker i de bilfri områder.
- Antallet af kunder, der besøger afsidesliggende supermarkeder.
- Omsætningen, i samarbejde med handelskamrene, industrien og butiksejerne.

Lokale myndigheder kan udføre andre former for tilsyn afhængigt af typen af aktiviteter og deres forventninger.



DEN EUROPÆISKE MOBILITETSUGE

16. og 22. SEPTEMBER 2017

