

A photograph of a man with a grey beard and a dark grey button-down shirt leaning over a desk to talk to a young man. The young man is looking at a computer monitor. In the background, another person is blurred. The image is split by a diagonal white line.

# Udvikling gennem bedre uddannelser

# Forord

Uddannelse er på alles læber i disse år. Med god grund. En veluddannet befolkning er forudsætningen for en stærk konkurrenceevne og et solidt fundament under demokratiet og velfærdssamfundet.

Kvaliteten i uddannelsessystemet er derfor et anliggende, der berører alle parter – både regeringen, Folketinget, arbejdsmarkedets parter, uddannelsessektoren, de studerende, befolkningen – og ikke mindst kommunerne.

Kommunerne er en del af løsningen, hvis Danmark skal kunne klare sig i den globale konkurrence. Som skole- og daginstitutionsejer, som myndighed i overgangen mellem folkeskole og ungdomsuddannelse og som erhvervspolitisk aktør. Som Danmarks største arbejdsgiver og aftager af medarbejdere fra grunduddannelserne og efter- og videreuddannelsessystemet.

Kommunesektoren løfter i disse år et stort uddannelsesansvar. Ikke alene har kommunerne

siden 2007 oprettet 50 pct. flere praktikpladser; de har også i de senere år udviklet helhedsorienterede ungepolitikker i tæt samarbejde med beskæftigelsesindsatsen og styrket samarbejdet med professionshøjskolerne, bl.a. gennem partnerskabsaftaler.

I øjeblikket befinder en række kommunale områder sig i en rivende udvikling – drevet frem af blandt andet reformer, effektiviseringer, digitalisering, ny teknologi og kommunal innovation.

På dagtilbudsområdet indebærer fx skiftet fra pasning til læring og udvikling, at det pædagogiske personale skal indgå i nye arbejdsprocesser for at fremme børnenes udvikling og læring. I det nære, kommunale sundhedsvæsen skal personalet genoptræne patienter efter operationer – ofte i eget hjem – ved brug af nye behandlingsformer og rehabilitering. Ansatte i borgerservicecentre skal omstille sig fra rollen 'bag skranken' til funktionen som 'digital guide', der kompetent understøtter borgernes brug af digitale selvhjælpsløsninger.

Eksempler som disse rejser en række spørgsmål. Er uddannelserne til fx pædagog, lærer, sygeplejerske gode nok? Er efter- og videreuddannelserne gearede til at opkvalificere medarbejderne til kommunernes nye opgaver? Hvordan sikres det, at alle børn og unge kommer videre fra folkeskolen og tager en kompetencegivende uddannelse?

KL ønsker med dette udspil at anvise en række kommunale veje til et samlet løft af vores uddannelsessystem. Men sigtet er også at anspore til en debat om, hvordan alle berørte parter – herunder uddannelsesinstitutionerne, regeringen og de studerende – kan bidrage til kvalitetsløftet.

God læselyst!

Erik Nielsen  
*Formand, KL*

Kristian Wendelboe  
*Adm. direktør*

# Indhold

Forord	2
Sammenfatning	4
<b>Mere fokus på læring i dagtilbud</b>	<b>11</b>
<b>En kompetent folkeskole</b>	<b>15</b>
<b>Sammenhængende forløb, der bygger bro mellem udskoling og ungdomsuddannelse</b>	<b>23</b>
<b>Uddannelse til udsatte unge</b>	<b>29</b>
<b>Nye og styrkede sundhedsfaglige kompetencer</b>	<b>33</b>
<b>Praksisnære uddannelser</b>	<b>39</b>
<b>Kvalitet i voksen- og efteruddannelsessystemet</b>	<b>47</b>
<b>Uddannelse som vækstdriver i erhvervspolitikken</b>	<b>53</b>
Litteraturliste	56
Kommunerne i tal	58

# Sammenfatning

I Danmark prioriterer vi uddannelse højt. Ifølge OECD anvender det offentlige 8,7 pct. af bruttonationalproduktet på uddannelse.

Det er den højeste andel blandt alle landene i OECD, hvor gennemsnittet ligger på 5,7 pct. Men på resultatsiden ligger Danmark ikke i toppen.

Hvordan kan vi opnå bedre resultater?

KL og kommunerne ønsker med dette udspil at anvise veje til målet om, at danskerne skal blive dygtigere.

En veluddannet befolkning er forudsætningen for en stærk konkurrenceevne og et solidt fundament under demokratiet og velfærdssamfundet. Derfor skal uddannelsespolitikken i Danmark i højere grad fokusere på *kvalitet* og *sammenhæng* i uddannelsessystemet.

Skal omstillingen lykkes, fordrer det et samlet løft i uddannelsessystemet. Hovedansvaret ligger hos uddannelsesinstitutionerne, der skal oppe sig og stille langt bedre grund- og efteruddannelser til rådighed.

Kommunerne skal samtidig tage ejerskab til uddannelsesområdet ved at arbejde mere målrettet med strategisk kompetenceudvikling

og kvalificere efterspørgslen overfor uddannelsesinstitutionerne. Kommunerne har et overordnet ansvar som arbejdsgivere for at støtte uddannelserne gennem klare meldinger om kompetencebehov og ved at sikre kvalitet i praktikken i professionsuddannelserne til sygeplejerske, pædagog, lærer mv.

Udspillet er struktureret i en række kapitler, der kan læses hver for sig. Samlet demonstrerer udspillet de sammenhænge, der er på tværs i uddannelsessystemet – lige fra dagtilbud til voksen- og efteruddannelse.

## Mere fokus på læring i dagtilbud

De første år af et barns liv har stor betydning for barnets senere muligheder for at mestre eget liv. Derfor er det en fornuftig prioritering, når Danmark anvender relativt mange ressourcer på dagtilbudsområdet.

Dagtilbudsområdet befinder sig i en rivende udvikling i disse år, og det pædagogiske personale stilles overfor nye udfordringer. Generelt præger perspektivskiftet fra *pasning* til *læring* og *udvikling* det pædagogiske arbejde, og den tidlige udvikling hos børnene forankres i dag i ambitiøse, pædagogiske læreplaner.

Den forestående reform af folkeskolen vil ligeledes rumme udfordringer til pædagoger og pædagogmedhjælpere. Ambitionen om en mere sammenhængende hverdag for børnene kan nemlig kun indfries med en tættere kobling mellem dagtilbud, skole, SFO, fritidshjem, klub og fritidstilbud. I denne proces skal det pædagogiske personale deltage aktivt i at formulere mål for børnenes udvikling og læring samt i at tilrettelægge og gennemføre bl.a. aktivitetstimer i tæt samspil med andre faggrupper, navnlig folkeskolelærere.

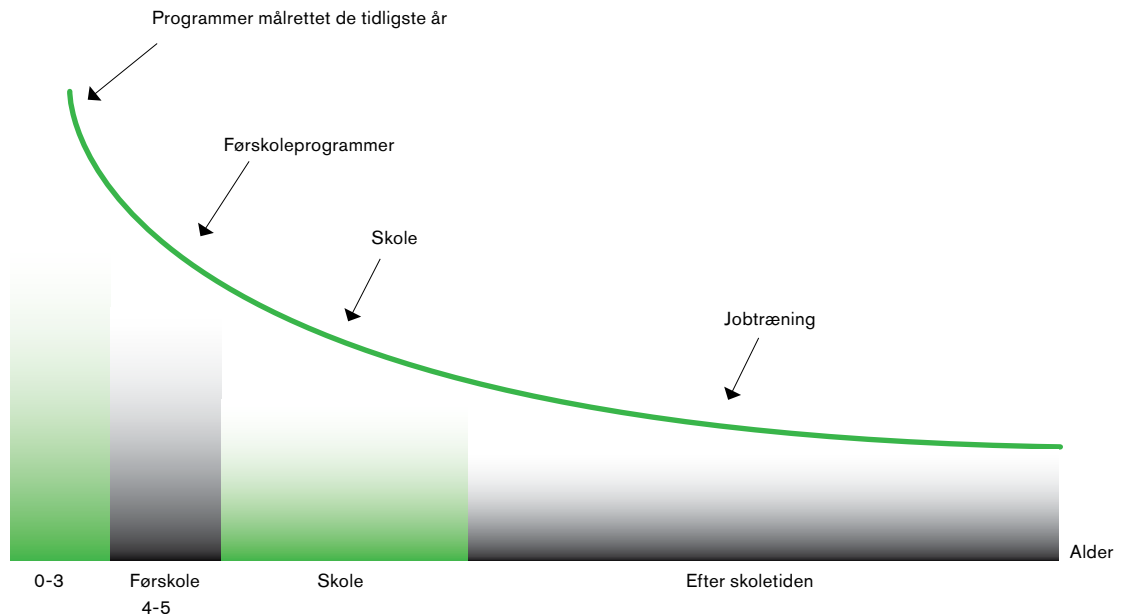
Alle disse udfordringer stiller det pædagogiske personale overfor nye kompetencekrav.

### KL mener derfor:

- At pædagoguddannelsen skal være mere praksisnær, det faglige niveau skal højnes, og der skal være bedre specialiseringsmuligheder.
- At læringsperspektivet skal skærpes i dagtilbuddene med henblik på, at andelen af skoleparate øges, så flere børn starter i folkeskolen det år, de fylder 6 år. Det kræver bl.a. et tæt samarbejde mellem personalet i dagtilbud og skole og fokus på, at flere børn er trygge ved skiftet.
- At den evidensbaserede, anvendelsesorienterede forskning bør opprioriteres

## Investering i børns tidlige læring er det mest effektive

Afkast på investeringer i human kapital på forskellige alderstrin.



Kilde: Heckman (2006)

med henblik på at understøtte kommunernes kvalitet og effektivitet i arbejdet med børns tidlige udvikling.

### En kompetent folkeskole

Danmark har grundlæggende en velfungerende folkeskole. Resultaterne står imidlertid ikke mål med de omfattende ressourcer, der anvendes på folkeskolen. Hver sjette elev forlader grundskolen uden basale færdigheder i læsning, og mange elever - navnlig drenge - mangler såvel engagement som motivation for læring i skolen. Det kan og skal gøres bedre.

KL har som overordnet mål for en reform af folkeskolen, at flere elever bliver *reelt uddannelsesparate* ved afslutningen af 9. klasse, og at flere dermed rustes til at gennemføre en ungdomsuddannelse.

En af udfordringerne bliver at gøre bedre brug af de muligheder, den *digitale udvikling* åbner for i undervisningen. Hvis digitale læremidler anvendes rigtigt, muliggør de bl.a. en bedre differentiering af undervisningen og frigør tid for lærerne – tid, som bl.a. kan anvendes til støtte til elever med særlige behov.

Skal elevernes læsefærdigheder styrkes, de digitale undervisningsmidler udnyttes og undervisningen differentieres, må lærernes kompetencer have et løft. Kvaliteten af læreruddannelsen er ikke god nok.

#### KL mener derfor:

- At *læreruddannelsen* skal forbedres med fokus på styrkede, praktiske handlekompetencer. Undervisningsfagene dansk og matematik skal have

et større omfang, end der er lagt op til i den nye læreruddannelse. Og undervisningsdifferentiering, anvendelse af IT, specialpædagogik og klasserumsledelse skal i højsædet.

- At efteruddannelsesindsatsen skal understøtte en reform af folkeskolen, bl.a. med fokus på undervisningsdifferentiering og anvendelse af IT.
- At kommunerne skal prioritere – og tage ansvar for – en målrettet efteruddannelse, som understøtter de opstillede mål. Lærerne må bidrage med eksempelvis i højere grad at lade sig efteruddanne udenfor arbejdstiden. Og professionshøjskolerne har en stor bunden opgave i at gøre efter- og videreuddannelse mere praksisnært – med en mere direkte forankring i skolernes udvikling.

- At skolens ledere skal lede den nye skole. Derfor er der brug for endnu mere intensivt, konsekvent og målrettet skoleledelses- og ledertalentudviklingsarbejde i de kommende år.

### **Sammenhængende forløb, der bygger bro mellem udskoling og ungdomsuddannelse**

Kommunerne leverer i disse år et stort bidrag til bestræbelsen på at indfri målsætningen om, at 95 pct. af en ungdomsårgang skal gennemføre en ungdomsuddannelse i 2015. Siden 2007 har kommunerne oprettet 50 pct. flere praktikpladser, de har udviklet helhedsorienterede ungepolitikker og implementeret ungepakke I, II og III. I beskæftigelsesindsatsen har kommunerne arbejdet stadig mere med uddannelse til de unge kontanthjælpsmodtagere, herunder med anvendelse af det såkaldte uddannelsespålæg.

Det går i den rigtige retning, men målet er endnu ikke nået. Stort set alle unge påbegynder en ungdomsuddannelse. Desværre er frafaldet alt for stort. Her spiller elevernes manglende motivation en central rolle.

KL ønsker at sætte fokus på *overgangen fra udskolingen til starten af ungdomsuddannelsen*. Konkret er der brug for at etablere linjer/toninger i folkeskolens udskoling. Elever med præferencer for mere teoretiske og abstrakte udfordringer skal have mulighed for at slå ind på en retning i udskolingen, der sigter mod en gymnasial uddannelse. Mens unge, der trives bedst med kombinationen af teoretiske og praktiske fag, skal have mulighed for en betoning af

fag- og professionsorienterede læringsmiljøer, der retter sig mod en erhvervsuddannelse. Det kan bidrage til at vende udviklingen, hvor andelen af en ungdomsårgang, som påbegynder en erhvervsuddannelse umiddelbart efter grundskolen, på et årti er faldet fra 30 til 20 pct. Men det forudsætter også, at de private virksomheder tager et tydeligt medansvar og sikrer de unge en praktikplads.

#### **KL mener derfor:**

- At der er brug for en ny udskoling med såkaldte toningsprofiler. Den indebærer et tættere forpligtende samarbejde mellem folkeskolen og ungdomsuddannelserne, hvor sammenhængende forløb gennemføres med fælles brug af undervisere, pensum, faciliteter og lokaler.
- At flere unge skal blive reelt uddannelsesparate efter 9. klasse, så færre skal i 10. klasse.
- At bedre kendskab til erhvervsuddannelserne skal medvirke til, at flere unge vælger en erhvervsuddannelse direkte efter grundskolen.
- At uddannelsesparathedsvurderingen skal gentænkes i et tæt samspil mellem UU-centrene, skolen, ungdomsuddannelserne og erhvervslivet.

#### **Tidligere vurdering af uddannelsesparathed**

I 2009 blev vurderingen af uddannelsesparathed indført. Ved valget af ungdomsuddannelse i 9. klasse skal det kommunale UU-center vurdere, om de unge har motivationen, modenheten og det faglige afsæt til at begynde på en ungdomsuddannelse. Evalueringen af Ungepakke II påpegede,

at vurderingen af uddannelsesparathed med fordel kan planlægges i en fælles forståelse mellem de involverede aktører (Epinion, Pluss & CEFU. 2012).

#### **KL mener derfor:**

- At uddannelsesparathedsvurderingen skal tilrettelægges i et tæt samspil mellem UU-centret, grundskolen, ungdomsuddannelserne og erhvervslivet.
- At vurderingen påbegyndes tidligt fx i 8. klasse, som en proces, der skal hjælpe de unge til afklaring af interesser samt teoretiske og praktiske styrker og svagheder.
- At uddannelsesparathedsvurderingen over tid gradvist retter sig mod bestemte ungdomsuddannelser ved at bygge på de unges erfaringer gennem fx erhvervspraktik og forløb på ungdomsuddannelserne (jf. KL's forslag om mere sammenhængende forløb mellem udskoling og ungdomsuddannelser).

#### **Uddannelse til udsatte unge**

En ungdomsuddannelse er den sikreste vej til et solidt fodfæste på arbejdsmarkedet. Blandt unge kontanthjælpsmodtagere har ni ud af ti ikke en erhvervskompetencegivende uddannelse.

Hvis unge med faglige, personlige og sociale problemer skal gennemføre en ungdomsuddannelse, stiller det særlige krav til uddannelsessystemet. Disse unge på kanten af uddannelsessystemet skal mødes med en helhedsorienteret indsats, hvor de mange aktører formår at træffe hurtige beslutninger og skabe entydige voksenrelationer til de unge.

**KL mener derfor:**

- At kommunerne bør formulere en helhedsorienteret ungepolitik, skabe politisk ejerskab i kommunalbestyrelsen og forankre ungeindsatsen på direktionniveau.
- At erhvervsskolerne, herunder social- og sundhedsskolerne, skal udvikle en undervisning, som er pædagogisk rummelig fx i form af mere praksisnær undervisningspædagogik, tydelige voksenrelationer og styrkede elevfællesskaber.
- At aldersgrupperne for uddannelsespålæg og UU-vejledning koordineres op til 30 år i en kommende kontanthjælpsreform.

Kommunerne har to særlige uddannelses tilbud til de unge, der ikke er i stand til at gennemføre en ungdomsuddannelse på ordinære vilkår. Det er erhvervsgrunduddannelsen (EGU) og den særligt tilrettelagte ungdomsuddannelse (STU). EGU har en god uddannelses- og beskæftigelses-effekt, mens effekten af STU er mere tvivlsom, samtidig med at den er omkostningstung for kommunerne. Regeringens varslede *fleksuddannelse* er tiltænkt en rolle i feltet mellem EGU og STU.

**KL mener derfor:**

- At retskravet til STU bør opblødes, så den i højere grad kan målrettes de unge, som den oprindeligt var tiltænkt.
- At en kommende *fleksuddannelse* bør skrives ind i EGU-loven gennem en åbning af muligheden for mere skolebaserede EGU-forløb.

**Kvalitet i grunduddannelserne**

Kommunerne er arbejdsgiver for næsten en halv million medarbejdere, der hver dag leverer de kerneydelser, den kommunale velfærdsservice har til opgave at løfte. Det er således afgørende for den kommunale opgavevaretagelse, at uddannelsessystemet giver eleverne og de studerende på velfærdsskolerne et kvalificeret grundlag for at udøve erhvervsfunktioner.

Alt for ofte ses der eksempler på, at elever og studerende får et 'praksischock', når de kommer i praktik eller ansættes i deres første job – med det resultat, at kommuner må iværksætte efteruddannelse af nyuddannede.

**KL mener derfor:**

- At undervisningen i større udstrækning skal kobles til den kommunale praksis, så de studerende trænes i at anvende deres fags metoder, teknologier og digitale platforme gennem eksempler fra praksis og integration af faglige rutiner i undervisningen.
- At uddannelsernes kompetencemål skal fastsættes med udgangspunkt i aftagernes krav og forventninger til færdiguddannedes handlekompetencer.
- At praksiskendskab skal indgå som krav til undervisernes kvalifikationer på linje med andre lovfæstede kvalifikationskrav.

Udviklingen af en mere effektiv offentlig sektor fordrer en mere sikker og evidensbaseret viden om effekten af indsatser, tilbud osv. Dette skal uddannelserne afspejle ved i højere grad at bygge på et evidensbaseret vidensgrund-

lag. Den viden, der foreligger, er imidlertid i dag på flere områder mangelfuld og utilstrækkelig.

**KL mener derfor:**

- At der bør formuleres gensidige krav om styrket samarbejde mellem uddannelsesinstitutionerne og forskningsmiljøerne mhp. at styrke forankringen af den anvendelsesorienterede forskning og udvikling i grunduddannelserne.

At være tilmeldt en uddannelse skal være en fuldtidsbeskæftigelse. Opgørelser viser imidlertid, at de studerendes tidsforbrug på professionsuddannelserne er betydeligt mindre end fuld tid.

**KL mener derfor:**

- At der skal formuleres bindende minimumskrav til omfanget af undervisningstimer på de enkelte uddannelser, samt at eleverne og de studerendes pligt til aktiv deltagelse indskræpes og sanktioneres hårdere.

Elever og studerende har forskellige forudsætninger for at gennemføre en erhvervskompetencegivende uddannelse. Det stiller store krav til *undervisningens tilrettelæggelse*, som i langt højere grad bør differentieres, så den målrettes forskellige grupper af elever og studerende – på såvel erhvervs- som professionsbacheloruddannelserne. Endvidere bør der åbnes op for, at studerende kan gennemføre uddannelsen på kortere tid end normeret studietid – gennem fx nye 'fast tracks' – samt at uddannelsen kan færdiggøres med tilvalg ud over den normerede studieramme i 'talent-spor'.

Ansvar for at løfte kvaliteten i uddannelsessystemet påhviler alle aktører – også kommunerne. Allerede i dag løfter kommunerne et stort medansvar ved at stille praktik- og elevpladser til rådighed. Der er imidlertid brug for, at *kommunerne påtager sig et større lokalt ejerskab* til uddannelserne gennem tydelig kravformulering – fx gennem en fortsat udbygning og forankring af partnerskabsaftalerne med uddannelsesinstitutionerne og gennem bestyrelsesarbejdet hos uddannelsesudbydere.

### Nye og styrkede sundhedsfaglige kompetencer

Med struktur- og opgavereformen fik kommunerne en række nye opgaver indenfor bl.a. genoptrænings-, forebyggelses-, pleje- og behandlingsområderne. Det stiller nye krav til kommunernes personale på social- og sundhedsområderne.

Hjemmesygeplejen løser i dag et meget bredt spektrum af opgaver – både i forhold til ældre medicinske patienter og fx yngre borgere med psykiske lidelser. Omstillingen indebærer behov for, at kommunerne gennem et strategisk kompetenceløft af det kommunale sundhedspersonale sikrer øget fokus på lovgivning og dokumentation samt stærkere sundhedsfaglige generalistkompetencer.

På det socialpsykologiske område og handicapområdet er der opstået nye behandlingsformer og rehabilitering af borgerne er kommet i fokus. Samtidig indebærer førtidspensionsreformen, at yngre borgere med bl.a. psykiske lidelser skal behandles i nye tværfag-

lige rehabiliteringsteams i samspil med bl.a. jobcentermedarbejdere.

Genoptræning efter fx operationer er i dag en kommunal opgave. Også på dette område fordrer krav om samarbejde med andre fagprofessioner og nye rehabiliterende tilgange, at det kommunale sundhedspersonale må tilegne sig nye kompetencer.

#### KL mener derfor:

- At sygeplejerskeuddannelsen bør styrkes, så sygeplejersker opnår praksisnære hand-  
lekompetencer i forhold til sammenhængende borger- og patientforløb. De studerende skal kunne anvende velfærdsteknologiske løsninger, arbejde med rehabilitering, dokumentere indsatserne og have kendskab til regelsæt-  
tene og rammerne i krydsfeltet mellem bl.a. sundheds- og servicelovene.
- At det faglige niveau i social- og sundhedsuddannelsen skal højnes gennem nye skærpede adgangskrav. De kommunale arbejdsgivere skal desuden kunne vælge, hvilke elever, de vil indgå uddannelsesaftaler med på både hjælper- og assistentuddannelsen.
- At kommunerne skal styrke opkvalificeringen af de sundhedsfaglige medarbejdere i forhold til tværfagligt samarbejde om bl.a. tidlig opsporing og forebyggelse af indlæggelser.

### Kvalitet i voksen- og efteruddannelsessystemet

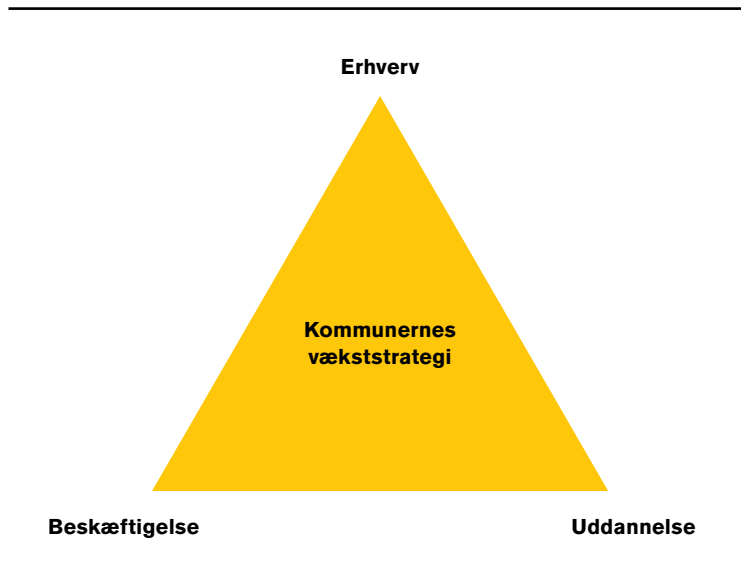
Omstillingen på de kommunale velfærdsområder og presset for større kvalitets- og effektivitetsudvikling i kommunerne afføder et stort behov for, at medarbejderne kan omstille sig til de nye opgaver så som ændrede arbejdsgange og ibrugtagen af nye (velfærds-) teknologier.

Voksen- og efteruddannelserne (AMU-kurser, diplomuddannelser etc.) er imidlertid ikke tilstrækkeligt gearede til at understøtte kommunernes kompetenceudvikling. Ofte er der et mismatch mellem kursernes indhold og kommunernes behov – eksempelvis for tværfaglig opgaveløsning.

#### KL mener derfor:

- At udvikling og tilrettelæggelse af efteruddannelse skal knyttes mere til praksis – i dag er det for ofte baseret på traditionel, ufleksibel og skolebaseret aktivitet.
- At der er behov for, at efter- og videreuddannelsessystemet bliver mere responsivt i forhold til kommunernes efterspørgsel. Det indebærer, at udviklingen og afholdelsen af efteruddannelse skal knyttes mere til praksis.
- At der skal indføres krav om, at underviserne har dokumenteret, ajourført praksiserfaring.
- At der skal være en større sammenhæng mellem efterspørgsel og udbud. Kommunerne skal derfor styrke fokus på strategisk kompetenceudvikling og kvalificere deres efterspørgsel over for uddannelsesinstitutionerne.
- At det er nødvendigt, at medarbejderne bidrager mere til egen kompetenceudvikling





fx ved, at efteruddannelsesaktiviteter placeres uden for arbejdstiden.

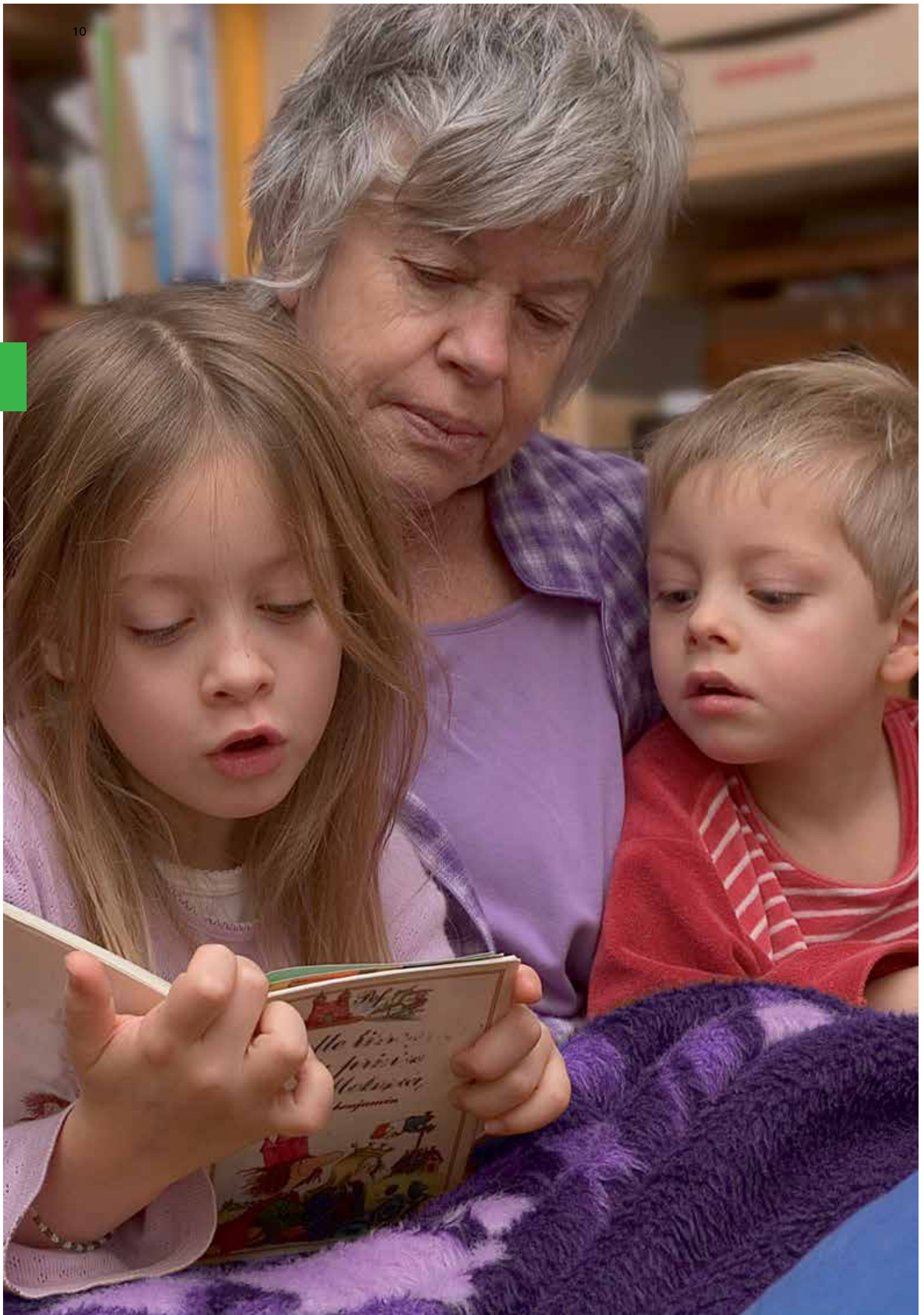
### **Uddannelse som vækstdriver i erhvervspolitikken**

Danmark befinder sig i en vækst- og produktivitetskrise. En af nøglerne til at komme fri af krisen findes på uddannelsesområdet – eller rettere sagt i uddannelsesindsatsernes samspil med erhvervspolitiske strategier og beskæftigelsessystemets jobformidling. Kommunerne befinder sig i centrum af denne trekant (uddannelse-erhverv-beskæftigelse) og kan komme til at indtage en mere fremskudt rolle i løsningen af de aktuelle vækst- og produktivtetsproblemer.

Konkret fordrer det, at kommunerne i højere grad end i dag *integrerer uddannelse og kompetenceudvikling i de lokale erhvervspolitiske strategier.*

#### ***KL mener derfor:***

- At kommunerne, i højere grad end i dag, skal integrere uddannelse og kompetenceudvikling i de lokale erhvervspolitiske strategier – gerne koordineret gennem fælleskommunale indsatser i regi af de Kommunale KontaktRåd (KKR).
- At kommunerne kan tage initiativ til lokale firepartsaftaler (arbejdsmarkedets parter, uddannelsesinstitutioner og kommunen) om 1) uddannelsessatsninger, der sikrer det lokale erhvervsliv adgang til den nødvendige (højt)uddannede arbejdskraft, 2) målrettet opkvalificering af ledige gennem relevante tilbud (kompetenceudvikling, virksomhedspraktik mv.), 3) opbygning af innovations- og vidensmiljøer, som understøtter eksisterende eller nye potentielle erhvervs-klynger og 4) iværksætter- og entreprenørskab i uddannelsessystemet (fra folkeskole til videregående uddannelse).



# Mere fokus på læring i dagtilbud

Danmark anvender i international sammenligning mange ressourcer på dagtilbud til børn. De seneste tal fra OECD viser, at Danmark anvender 1,4 procent af BNP, det næsthøjeste i OECD, på førskoleindsatsen, herunder vuggestue og daginstitutioner, jf. OECD (2012).

Det er en rigtig prioritering, eftersom udviklingen i barnets første leveår har stor betydning for barnets evne til senere at mestre eget liv, herunder udsigten til at gennemføre en uddannelse.

Højkvalitetsbørnehaver bidrager således til øget levestandard og generelt mere positive livsforløb, jf. boksen.

Målrettede og strukturerede lærings- og udviklingsaktiviteter i dagtilbud er derfor helt centrale for barnets fremadrettede lærings-muligheder og indgår som en vigtig forberedelse på skolestarten. Det handler fx om, at barnet møder passende udfordringer og oplever læringssituationer, jf. boks til højre.

En samtidig systematisk og tidlig indsats med fokus på bl.a. inklusion kan herudover medvirke til, at flere børn kan fungere inden for almentilbuddene.

Disse forhold må dog ikke fjerne fokus fra, at den tidlige udvikling af børn først og fremmest er et

## Langsigtede effekter af højkvalitets-børnehaver

Forskelle i levestandard og livsforløb som 27-årige:

- Mindre behov for specialundervisning
- Længere kompetencegivende uddannelser
- Bedre job og højere løn
- Bedre helbredstilstand (mindre stress, færre depressioner)
- Mindre kriminalitet
- Højere intelligens i 5-årsalderen
- Færre teenage-mødre
- Bedre til varetagelse af forældreopgaver (omsorg og tryghed)
- Udsatte børn profiterer mest af høj kvalitet (cost-benefit)

*Kilde: Barnett & Belfield, 2006 og Schweinhardt et al., 1993.*

## Betydningen af dagtilbud af høj kvalitet

I Nordirland har et forskningsprojekt undersøgt effekten af førskoleforløb (dagtilbud). Hvis 1 1-årige elever har fået tilbud af høj kvalitet, har de 2,4 gange større sandsynlighed for højere karakterer i engelsk – og 3,4 gange større sandsynlighed for højere karakterer i matematik.

### En før-skole af høj kvalitet er kendetegnet ved:

- Kvaliteten af voksen-barn interaktionen
- Viden og forståelse for læreplaner
- Viden om, hvordan yngre børn lærer
- Voksne støtter børn i at løse konflikter
- Hjælper forældre i at støtte børns læring hjemme.

*EPPNI Research Team (2010), EPPE (2003)*

forældreansvar, jf. KL (2012a).

Aktive forældre gør en dokumenteret forskel.

## Dagtilbud under forandring – læring og inklusion i fokus

Kommunernes dagtilbud har gennemgået en markant omstilling i de senere år. Skiftet fra pasning til læring og udvikling har stillet helt nye krav til det pædagogiske indhold af dagtilbuddene.

Denne udvikling er blandt andet afspejlet i indførelsen af pædagogiske læreplaner i dagtilbud i 2004. Læreplanerne banede vejen for en systematisk og professionel pædagogisk praksis målrettet den tidlige udvikling hos børn. Og læreplanerne har løftet pædagogernes faglighed samt lærings- og udviklingsmiljøet i daginstitutioner, jf. EVA (2012a).

Med kommunalreformen fulgte yderligere en omstillingsproces med fokus på en inkluderende tilgang, hvor barnet bliver i nærmiljøet og her tilbydes den hjælp og støtte, der er behov for. Det stiller krav om, at special- og social-

pædagogisk viden i højere grad bringes i spil på almenområdet.

Det handler om indsatser over for børn med særlige behov og forældreindsatser, og det handler om at kunne samarbejde om de børn, der fx skal udsluses fra et døgntilbud. Eller om samarbejde om et barn anbragt i et døgntilbud med hensyn til barnets færden i det almene dagtilbud, skole og fritidsliv. En anbringelse af et barn på en døgninstitution er i dag ikke et isoleret tilbud til barnet, men et tilbud, hvor både barn og forældre systematisk indgår som parter i et behandlingsforløb.

## Reform af folkeskolen betyder endnu en omstilling

En kommende reform af folkeskolen vil grundlæggende ændre kommunernes måder at indrette tilbud til børn og unge på. Endnu mere end før skal der tænkes i sammenhæng i børnenes og de unges hverdag. Det vil sige, at vi

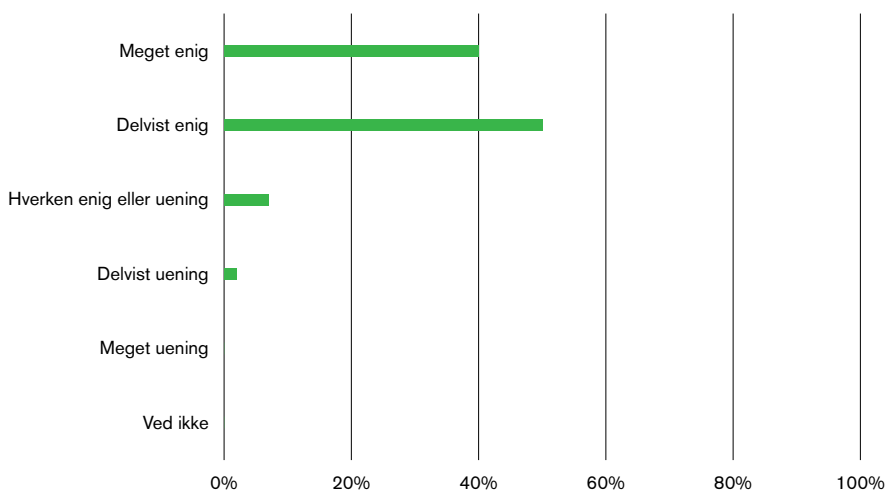
må imødesee en tæt kobling mellem dagtilbud, skole, SFO, fritidshjem, klub og fritidstilbud. Og her får det pædagogiske personale en meget vigtig rolle.

Det gælder fx i forhold til aktivitetstid, hvor pædagoger og andre faggrupper i samarbejde med lærere kan iværksætte virkelighedsnære undervisningsforløb. Det vil også være oplagt, at pædagoger i aktivitetstiden understøtter den mere faglige undervisning. Derfor bør der samarbejdes tæt med lærerne om, hvad der skal ske i aktivitetstiden.

Pædagoger og lærere kan byde ind med forskellige kompetencer, når det handler om at samarbejde om at fremme den enkelte elevs læring, trivsel og udvikling.

I en undersøgelse foretaget af KL vurderer 90 pct. af de adspurgte skolechefer, at pædagogerne kan bidrage til, at eleverne lærer mere i folkeskolen, jf. figuren herunder.

### Skolechefer: "Pædagoger kan bidrage til, at eleverne lærer mere i skolen".



Kilde: KL-survey (2013)

Skolecheferne blev spurgt: „Hvor enig er du i følgende udsagn?: ”Pædagoger kan bidrage til, at eleverne lærer mere i skolen”

## Højere fagligt niveau i pædagoguddannelsen

En omstilling af folkeskole, dagtilbud, SFO, fritidshjem, klub og fritidstilbud stiller krav om tilpasninger i grunduddannelserne.

KL mener derfor:

- *At kvaliteten af pædagoguddannelsen skal øges markant.*
- *At kommunerne bør arbejde for at sikre en god overgang mellem dagtilbud og skole. Det kræver tæt samarbejde mellem personalet i dagtilbud og skole og fokus på, at flere børn er trygge ved skiftet og*

*derfor starter i folkeskolen det år, de fylder 6 år.*

- *At der bør ske en opprioritering af den evidensbaserede, anvendelsesorienterede forskning med henblik på at understøtte kvalitet og effektivitet i arbejdet med børns tidlige udvikling.*

## Det mener KL om uddannelsen til pædagog og pædagogisk assistent:

### Pædagoguddannelsen

Uddannelsens kernefaglighed – pædagogik som faglig disciplin – skal defineres tydeligere. Derudover er der behov for generelt at øge uddannelsens faglige niveau ved:

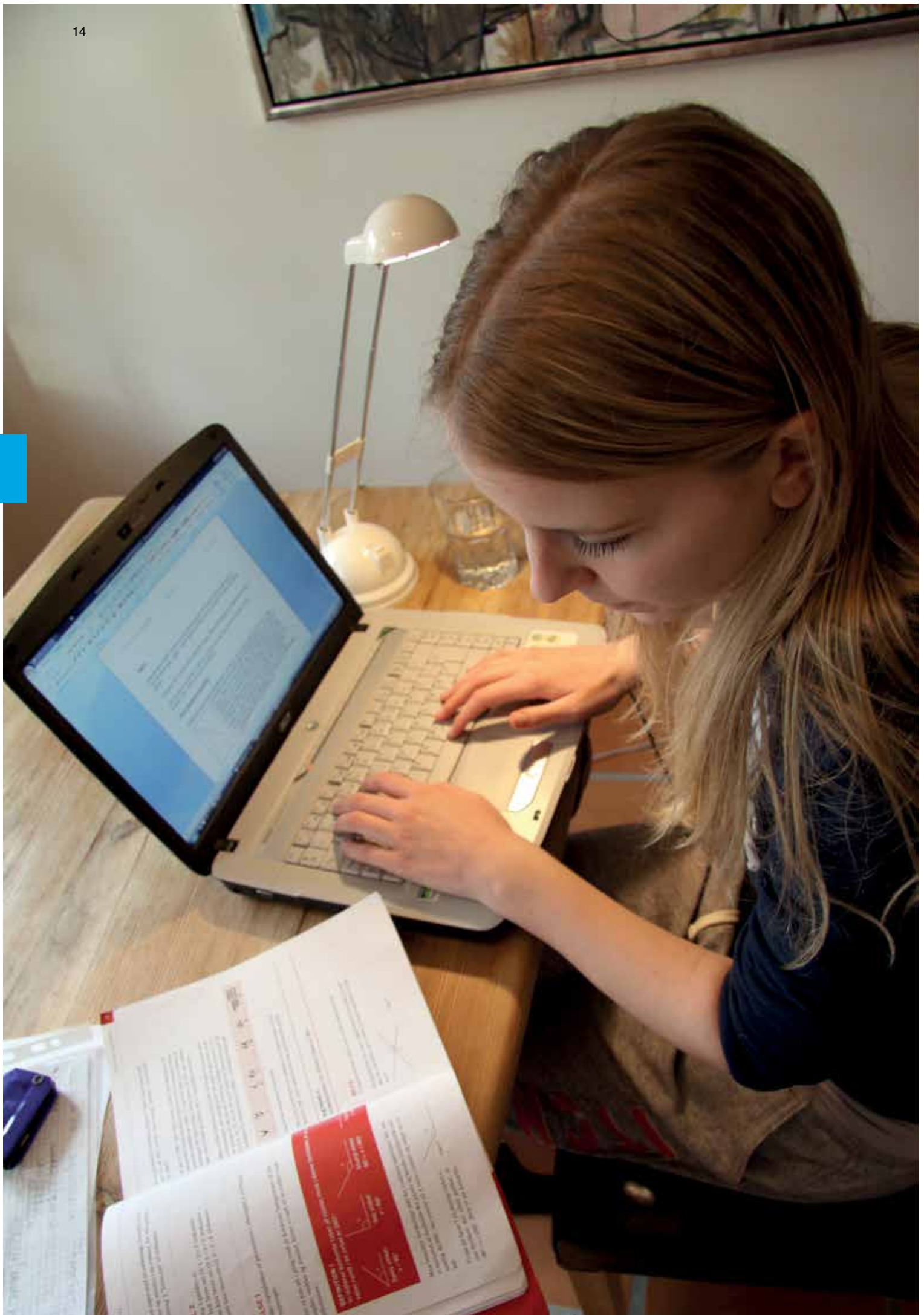
- At styrke uddannelsens praksisnære handlekompetencer (metodekendskab og anvendelse) gennem indførelse af obligatoriske øvelseselementer tæt koblet til kommunale praksis.
- At læringsperspektivet – evne til læringsmotivation – opprioriteres betydeligt, herunder et styrket fokus på 0. klasse og indskolingen.
- At styrke mulighed for faglig specialisering, bl.a. inden for det socialpædagogiske område, herunder det voksenpædagogiske område (udviklingshæmmede, fysisk handicappede og sindslidende borgere).
- At styrke kompetencen i forhold til tidligt at spotte de børn, som har brug for særlig opmærksomhed.
- At styrke kompetencen til at arbejde med inklusion bl.a. som en del af den tidlige indsats og i forhold til sprogstimulering.
- At styrke uddannelsens tværprofessionelle viden- og handlekompetencer – navnlig i forhold til sundhedsfremme og -forebyggelse (bl.a. medicinkendskab).
- At styrke uddannelsen inden for recovery/rehabilitering.

### Pædagogisk assistent

Uddannelsen bidrager bl.a. til dagtilbudsområdet med komplementær pædagogisk profil og styrker herigennem bredden i den pædagogiske tilgang.

Uddannelsens særlige fokus på den "praktiske pædagogik" skal styrkes yderligere.





# En kompetent folkeskole

## Flere skal med

Danmark har en god folkeskole, og kommunerne yder hver dag en stor indsats og anvender mange ressourcer på folkeskolen. Men resultaterne står ikke mål med de ressourcer, som anvendes, når hver sjette elev forlader folkeskolen uden basale færdigheder. Samtidig er der for mange elever, især drenge, der ikke oplever engagement og motivation i skolen. Derudover er andelen af højtpræsterende elever i Danmark forholdsvis lav sammenlignet med andre lande. Der er behov for et fagligt løft både i top og bund.

Det er derfor KL's overordnede mål for en reform af folkeskolen, at flere elever ved afslutningen af 9. klasse bliver reelt uddannelsesparate med de faglige, personlige og sociale forudsætninger, som det kræver at gennemføre en ung-

domsuddannelse. Dette er helt afgørende for at nå målet om, at 95 pct. af en ungdomsårgang skal gennemføre en ungdomsuddannelse. Men det skal ske samtidig med, at folkeskolen også bliver bedre til at udfordre de dygtige elever.

Det kræver, at:

- Folkeskolens udskoling tilrettelægges i et tættere samspil med ungdomsuddannelserne (se næste kapitel).
- Uddannelsesparathedsvurderingen fremrykkes til fx 8. klasse (se næste kapitel).
- Skolens ledere formår at lede den nye skole frem.
- Den digitale omstilling tager fart.
- Læringsmiljøet styrkes gennem en bedre læreruddannelse og målrettet efteruddannelse.

## For mange lærer ikke nok i skolen

Hver sjette elev forlader ifølge PISA-undersøgelsen folkeskolens 9. klasse uden brugbare læsefærdigheder (OECD 2009). I debatten har disse unge fået betegnelsen "funktionelle analfabeter". Selvom langt størstedelen af alle elever erklæres uddannelsesparate, og mere end halvdelen af denne gruppe faktisk fortsætter på en ungdomsuddannelse, er det ikke godt nok. Læsefærdigheder er afgørende for det enkelte menneskes muligheder videre i livet.

## Resultater i skolen betyder noget!

Svenske undersøgelser viser, at børns uddannelseskarriver og risiko for psykosociale problemer afgøres tidligt. Under 1 pct. af svenske børn med karakterer over middel "stopper" deres uddannelse på grundskoleniveau. Det gælder for 20–30 procent af de jævnaldrende, som opnår lave karakterer eller ikke gennemfører hele afgangsprøven. Samtidig øges risikoen for fremtidige psykosociale problemer. Dette mønster findes i alle socioøkonomiske grupper. Blandt børn med svage skolepræstationer beskytter en privilegeret social baggrund ikke mod uheldig udvikling, såsom frekvens af selvmord, kriminalitet og misbrug.

*Kilde: Socialstyrelsen (Sverige) (2010)*

## Regeringens folkeskolereform: Gør en god skole bedre – et fagligt løft af folkeskolen

Regeringen fremlagde den 4. december 2012 sit oplæg til en folkeskolereform. Oplægget har tre overordnede mål:

- Folkeskolen skal udfordre alle elever, så de bliver så dygtige, de kan
- Folkeskolen skal mindske betydningen af social baggrund i forhold til faglige resultater
- Tilliden til og trivslen i folkeskolen skal styrkes gennem respekt for professionel viden og praksis

Til at nå målene foreslår regeringen en række indsatser:

- En sammenhængende og aktiv skoledag med flere og bedre timer til undervisning og aktiviteter
- Styrket efteruddannelse og anvendelse af viden om god undervisning
- Klare mål for folkeskolens udvikling og mere lokal frihed

*Kilde: Regeringen 2012*

### Skolens ledere skal lede den nye skole

Skolelederne har et helt centralt ansvar i forhold til den omfattende omstillingsproces, som en reform af folkeskolen lægger op til. Det er afgørende, at kommunerne understøtter skoleledernes opgave konsekvent og målrettet. Indsatsen skal starte allerede i forsommeren 2013, når folkeskolereform og overenskomstfornyelse formentlig er på plads.

Reformen ventes at medføre en markant forandring af den ledelsesmæssige opgave. Det stiller krav om større lederskab. Skoledagen skal organiseres på en ny måde, og samarbejdet mellem faggrupperne skal gentænkes.

Lederne har ret og pligt til at sætte mål for skolens resultater og praksis samt at følge op over for lærere og pædagoger. Samtidig skal skolelederne indgå i forpligtende samarbejder med le-

derne på andre områder med det mål at skabe sammenhængende læringsmiljøer for alle børn i hele deres uddannelsesforløb. Det gælder på dagtilbudsområdet, det gælder UU-vejledningen, og det gælder eksternt i forhold til ungdomsuddannelsesinstitutionerne.

### God ledelse gør en forskel

To skoledistrikter ligner hinanden og har elever med samme sociale baggrund. Kigger man på karaktererne, er forskellen på skolerne 10 til 15 procent. Hvorfor?

Den ene skole har bedre ledelse, end den anden. Bred international forskning fra England, Canada, USA og New Zealand viser, at skoleledelse smitter af på elevernes karakterer.

»De gode skoleledere skaber en stærk faglig kultur. De blander sig i det pædagogiske arbejde og udfordrer lærerne, så de føler, at skolen har ambitioner og vil noget,« siger Søren Winther, professor på Det Nationale Forskningscenter for Velfærd, SFI og ekspert i skoleledelse.

*Kilde: Rådet for evaluering og kvalitetsudvikling af folkeskolen, august 2012*



### Rekrutteringsudfordringer med skoleledere

En undersøgelse i Ugebrevet A4 fra 2008 pegede på, at flere af landets største kommuner har problemer med at rekruttere kvalificerede skoleledere. Det er et billede, som også bekræftes i forskningen på området. Det er en stor udfordring for kommunerne, hvor ca. 70 pct. af skoleinspektørerne er over 50 år. Da folkeskolereformen kan betyde, at nogle ledere fremrykker deres pensionstidspunkt, kan kommunerne komme til at skulle rekruttere kvalificerede ansatte til et meget stort antal skolelederstillinger i de kommende år. Det kræver, at talentudvikling sættes i fokus.

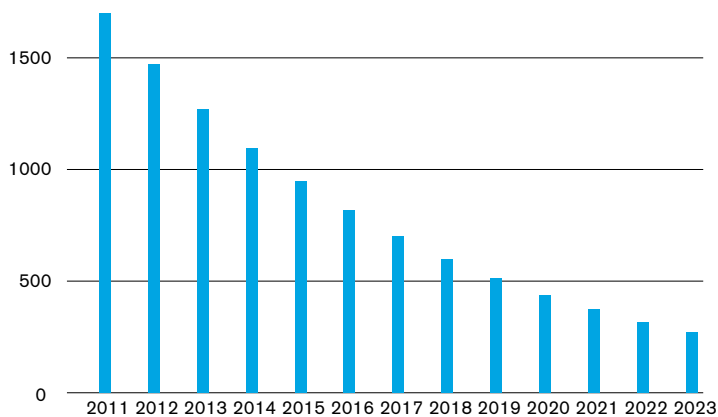
Kilde: Madsen 2008 samt Moos, Kolod & Brinkkjær 2011

Kommunerne gennemfører frem til 2015 en opkvalificering af alle skoleledere til diplomniveau i ledelse, og der er gennemført talentudviklingsforløb for at sikre et godt vækstlag af nye ledere. Men der skal mere til. Regeringen har lagt op til, at en kommende folkeskolereform følges op med fokus på at klæde lederne på til forandringsledelsesopgaven.

KL mener derfor:

- **At der er brug for, at kommunerne understøtter skolelederne massivt, hvis reformer skal lede til forandring af folkeskolen.**
- **At der er brug for et endnu mere intensivt, konsekvent og målrettet skoleledelses- og ledertalentudviklingsarbejde i de kommende år.**

### Antallet af skoleledere ansat i 2011, der er tilbage i år 2012, 2013 ...



Kilde: Kommunerne og Regionernes Løndatakontor (KRL)

Note 1: Tabellen illustrerer, hvor mange skoleledere der var ansat i november 2011, og hvor mange af disse, der var tilbage i 2012, hvor mange, der vil være tilbage i 2013, 2014 osv. Tabellen viser således ikke, hvor stort det faktiske antal skoleledere vil være i de enkelte år, da tilgangen ikke er inkluderet.

Note 2: Skoleleder dækker her over KRL's stillingsbetegnelse "Leder, folkeskolen", der omhandler personer ansat i en stilling svarende til den øverste leder på skolen. Betegnelsen inkluderer således ikke afdelingsledere, mellemledere eller viceskoleinspektører, men kan inkludere personer, der tidligere har været øverste leder på en skole.

### Børnene er klar til den digitale udvikling

En undersøgelse foretaget af TNS Gallup for KL viser, at de kommende børnehaveklassebørn ifølge deres forældre er helt klar til den digitale skole. Et stort flertal af de 6-årige bruger allerede digitale undervisningsmidler, og over halvdelen af børnene arbejder ofte derhjemme med digitale læringsprogrammer som Pixeline og apps med bogstaver og tal.

### Kommunerne opfylder mål om IT på skoler

I 2012 indgik KL en aftale med regeringen om, at alle skoler skal have tilstrækkelig trådløs internet-kapacitet ved skoleårets start i august 2014. En ny undersøgelse fra KL viser, at 97,3 procent af skolerne fra 1. august 2014 vil være i mål.

Kilde: KL 2013

### Digitalisering af mål, metoder og materialer

De digitale læremidler rummer muligheden for at ændre grundlæggende ved hele lærings- og undervisningsopgaven. Fx skaber digitale læremidler helt nye muligheder for undervisningsdifferentiering, hvor elever lærer mere gennem tilpas svære udfordringer, ved at arbejde frem mod tydelige mål og gennem hyppig og konkret opfølgning.

Det digitale potentiale er stort. Og kan øges yderligere gennem en fleksibel organisering af undervisningen på tværs af klasser og årgange, hvor de digitale læremidler og lærernes ressourcer udnyttes så effektivt, som muligt.

Skoler og dagtilbud har en stor opgave i at udbrede brugen af IT og digitale medier. Udviklingen er godt i gang, men vi må formentlig alligevel erkende, at vi kun er i begyndelsen af denne udvikling.

KL mener derfor:

- *At digitale læremidler skal udvikles så de både understøtter den enkelte elevs læring og læring i fællesskaber.*
- *At digitaliseringen skal medvirke til at sætte en ny dagsorden for organisering, læring og undervisning i folkeskolen.*
- *At alle elever skal sikres en stabil adgang til internettet.*

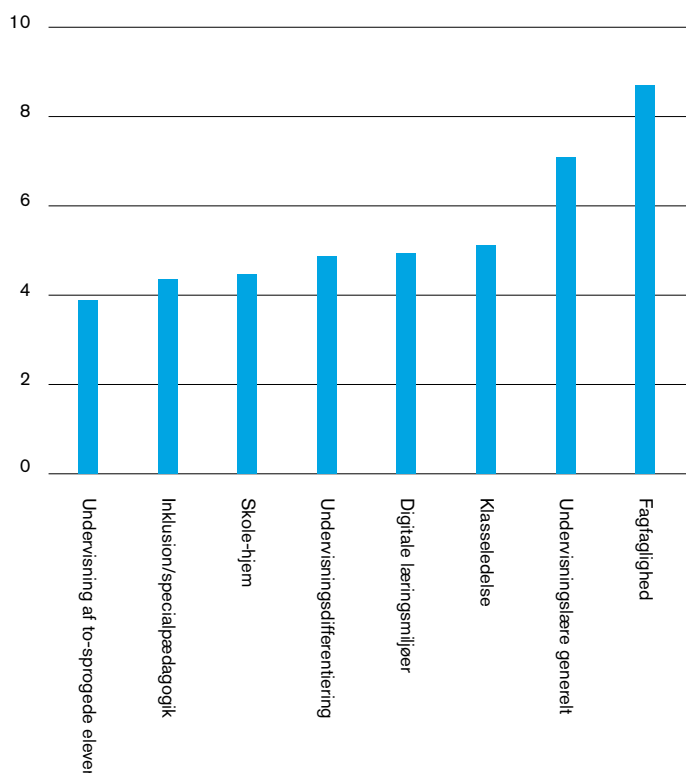
## Lærere skal være eksperter i læring og undervisning

Lærerne indtager sammen med ledelsen et stort ansvar for at bære forandringen igennem.

Kvaliteten af læreruddannelsen er ikke god nok. Det er fx flere gange dokumenteret, at nyuddannede lærere har ringe forudsætninger for at differentiere undervisningen, jf. EVA (2011a og 2011b).

Den vurdering deler kommunerne. Skolecheferne vurderer, at nyuddannede lærere kun har middelgode kompetencer inden for undervisningsdifferentiering og IT/digitale læringsmiljøer. Det største kompetencegab gælder i forhold til undervisning af to-sprogede og inklusion/specialpædagogik, jf. figuren til højre.

### Skolechefer: Nyuddannede lærere kan det faglige men savner kompetencer i bl.a. inklusion, undervisningsdifferentiering og klasseledelse



Kilde: KL-survey (2013)

Note: De kommunale skolechefer blev stillet følgende spørgsmål: I hvilken udstrækning vurderer du, at nyuddannede lærere generelt har tilstrækkelige faglige kompetencer (viden- og handlekompetencer) inden for "...". Svarmulighederne var: I høj grad (10), i nogen grad (7,5), hverken/eller (5), I mindre grad (2,5) og i meget lav grad (0).

Læreruddannelsen ændres i 2013 og vil i højere grad blive udviklet i et lokalt samarbejde mellem professionshøjskolerne og kommunerne. Det er et spændende nybrud, som stiller høje krav til kommunernes evne til i fællesskab at stille krav til læreruddannelsen og indgå i et tættere samarbejde om skoleudvikling med professionshøjskolerne.

Det er helt centralt, at læreruddannelsen løbende udvikles i et tæt samspil med behovene i folkeskolen. Det er et kommunalt ansvar tydeligt i dialogen med professionshøjskolen at tage initiativ til evt. justeringer i uddannelsen.

### Det mener KL om læreruddannelsen:

Læreruddannelsen bør have som ambition at uddanne kommende lærere til at være 'eksperter i læring og undervisning'. Det vil sige, at læreren skal have de nødvendige pædagogisk-didaktiske redskaber, der sætter den pågældende i stand til at undervise på et autoritativt, professionelt grundlag.

Det fordrer en generel styrkelse af kvaliteten af professionshøjskolernes undervisning med særlig opmærksomhed på uddannelsens praktiske handlkompetencer (kendskab til evidensbaserede metoder og redskaber mv.) inden for:

- Undervisningsfagene (tidligere linjefag) dansk og matematik skal have større omfang end netop vedtaget i den nye læreruddannelse
- Fokus på autentisk læringsindhold (knyttet til undervisningsfagene)
- Undervisningsdifferentiering
- Anvendelse af IT som et pædagogisk redskab
- Fagdidaktisk forståelse – grundlæggende undervisningslære (navnlig i relation til de centrale fag)
- Specialpædagogik
- Analyse- og dokumentationskompetencer: fra test/evaluering til opfølgning
- Klasserumsledelse

En sådan kvalitetsforbedring forudsætter ikke alene, at uddannelsens kompetencemål ændres med reformen af uddannelsen. Det fordrer en mere grundlæggende ændring af undervisningens indhold med hensyn til pensum, pædagogik mv. Således konstaterede Skolens rejsehold med Jørgen Søndergaard som formand, at uddannelsen kun i beskedent omfang er baseret på metode- og redskabslære, men i højere grad hviler på mere filosofisk præget litteratur.

KL etablerede for tre år siden *Formidlingskonsortium – Viden i spil*. Det er et samarbejde mellem kommuner/skoler, professionshøjskoler og forskningsinstitutioner om at bringe viden i spil i skolens praksis. Dette samarbejde har vist, hvor vigtigt det er, at lærere og pædagogers kompetenceudvikling nytænkes og baseres på et tæt samspil mellem kommuner/skoler, professionshøjskoler og forskning.

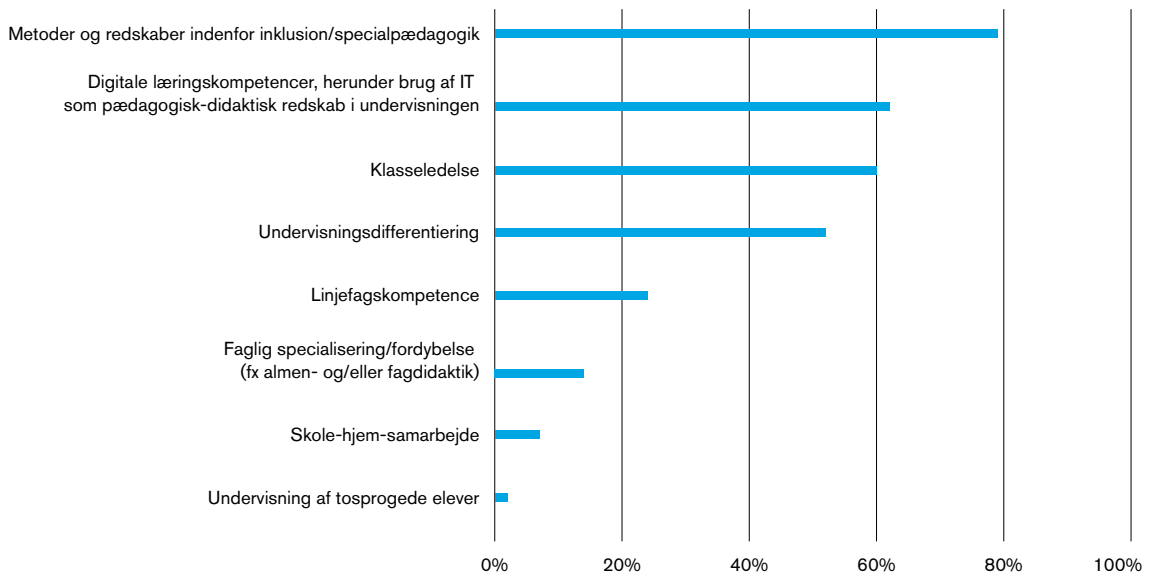
Efteruddannelsen af lærere har i de senere år været målrettet linjefagsopkvalificering, herunder også uddannelse af faglige spydspidser inden for fx læsning. Undervisningen i folkeskolens centrale fag varetages således i dag i vid udstrækning af linjefagsuddannede lærere eller lærere med tilsvarende kompetencer, jf. tabellen nederst.

### Omfang af linjefagsdækket undervisning i folkeskolen – centrale fag

Fag	Pct.
Dansk	95
Matematik	90
Fysik/kemi	97
Engelsk	93

Kilde: UNI-C (2009).

## Skolechefer: Efteruddannelse skal fokusere på IT, undervisningsdifferentiering og inklusion.



Kilde: KL-survey (2013)

Note: Skolecheferne kunne markere op til tre områder, og procentsatsen viser således, hvor stor en andel af deltagerne, der markerede det enkelte område.

Denne fokuserede indsats har været med til at øge kvaliteten af undervisningen. Danske elever i 4. klasse læser i top 5, jf. Mejding & Rønberg (2011). Det er de svage læsere, der har fået et løft.

Behovet for efteruddannelse er størst inden for metoder og redskaber til inklusion/specialpædagogik, digitale læringskompetencer, undervisningsdifferentiering og klasseledelse, jf. figuren herover. Kommunerne vurderer i langt mindre grad, at der er behov for efteruddannelse i linjefag. Hver fjerde skolechef betragter linjefagsuddannelse som en top-prioritet.

KL mener derfor:

- *At kommunernes efteruddannelsesindsats fortsat skal fokusere på folkeskolens centrale fag (dansk, matematik, engelsk, natur/teknik, fysik/kemi) og have fokus på efteruddannelse af faglige spydspidser.*
- *At kommunernes efteruddannelsesindsats derudover skal understøtte en reform af folkeskolen mest muligt gennem fokus på bl.a. inklusion, undervisningsdifferentiering og digitale læringskompetencer.*

- *At lærerne i højere grad bør bidrage til egen kompetenceudvikling ved, at forberedelse (selvstudier mv.) i forbindelse med fx deltagelse i diplomuddannelser i højere grad foregår i fritiden.*
- *At kommunerne (forvaltning og skoleledelse) tager et tydeligt ansvar for at prioritere lærernes efteruddannelse og sikrer, at denne understøtter kommunalbestyrelsens mål for skolevæsenets udvikling.*
- *At professionshøjskolerne gør lærernes efter- og videreuddannelse (diplomuuddannelser mv.) mere praksisnær gennem nye tilrettelæggelsesformer, der knytter indsatsen mere systematisk og direkte til skolens udvikling og elevernes læring.*



# Sammenhængende forløb, der bygger bro mellem udskoling og ungdomsuddannelse

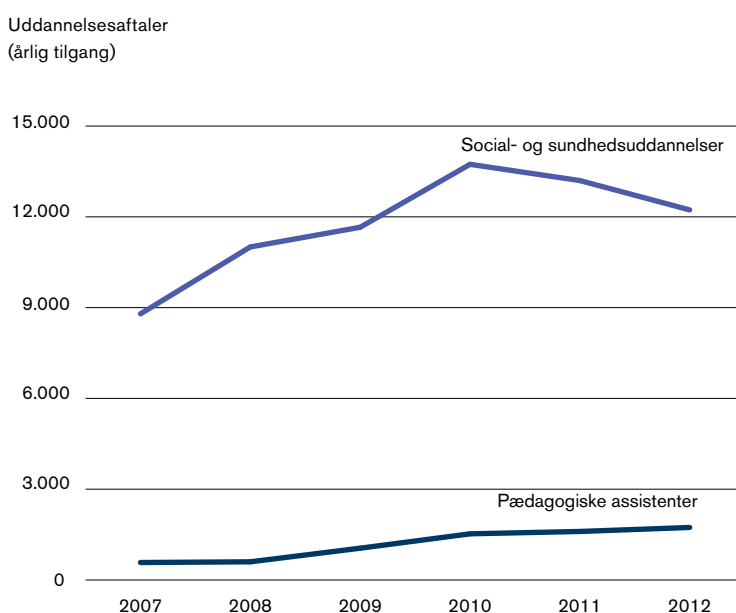
## Flere unge gennemfører ungdomsuddannelse – men vi er ikke i mål

Skiftende regeringer har haft den uddannelsespolitiske målsætning, at i 2015 skal mindst 95 pct. af en ungdomsårgang gennemføre en ungdomsuddannelse.

Med ungepakkerne – og navnlig med Ungepakke II fra 2009 – kom der øget fokus på overgangen fra grundskolen til ungdomsuddannelserne. Ungepakke II sætter således ind i grundskolen med vurderingen af uddannelsesparathed. Vurderingen af uddannelsesparathed retter fokus mod de unges afklaringsprocesser og forudsætninger for at vælge ungdomsuddannelse.

Den økonomiske krise i 2008 førte til et markant fald i antallet af nye praktikpladser i den private sektor. Siden 2007 har kommunerne derimod oprettet ca. 50 pct. flere praktikpladser – navnlig indenfor social- og sundhedsuddannelserne. Det svarer til, at kommunerne i 2012 indgik godt 4.500 flere praktikpladsaftaler i forhold til 2007, jf. figuren.

## Flere praktikpladser i kommunerne siden 2007



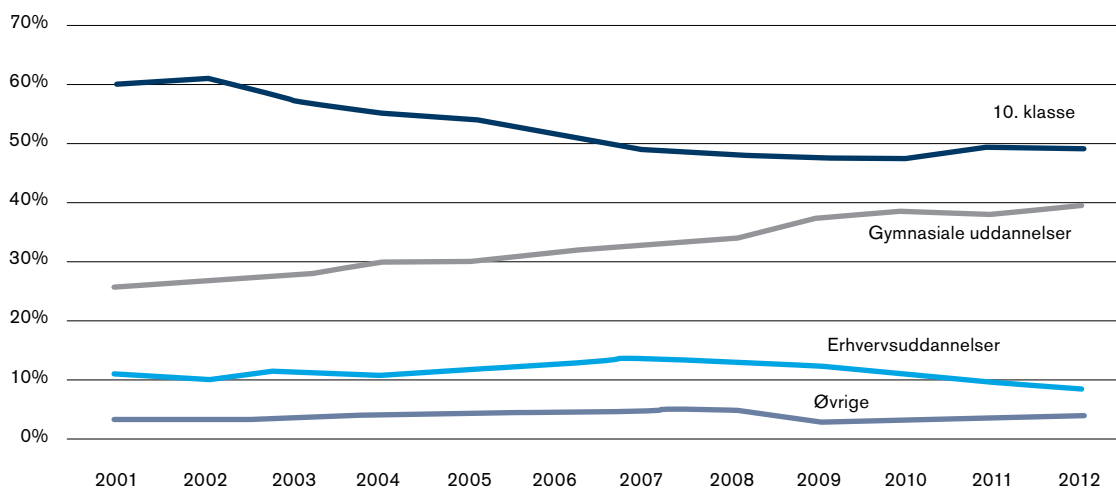
Kilde: Ministeriet for Børn og Uddannelses databank

Kommunerne har således ydet et betydeligt bidrag til at sikre unge en reel uddannelsesmulighed under den økonomiske krise.

Vi er på grund af denne indsats i kommunerne tæt på målet. 92 pct. fra ungdomsårgang 2011 kan forventes at gennemføre en ungdomsuddannelse 25 år efter grundskolen, jf. UNI-C (2012a). Målet må nu justeres til, at flere unge gennemfører en ungdomsuddannelse direkte efter grundskolen.



## Uddannelsesvalg efter 9. klasse



Kilde: UNI-C Statistik & Analyse

### Unge motiveres ikke til videre uddannelse

Stort set alle unge påbegynder en ungdomsuddannelse efter grundskolens 9. eller 10. klasse. Men mange unge oplever problemer på overgangen til ungdomsuddannelse. Det kommer bl.a. til udtryk gennem det høje frafald, som udgør op mod 50 pct. på erhvervsuddannelsernes grundforløb. Det er et stort samfundsekonomisk spild.

Hver femte elev vurderer selv, at de ikke er parate til at gennemføre en erhvervsuddannelse samtidig med, at mere end 70 pct. af underviserne på erhvervsskolerne konstaterer, at andelen af dårligt motiverede elever er forøget. Og mere end seks ud af 10 undervisere vurderer, at eleverne er blevet fagligt svagere, jf. DI (2011). De mange initiativer i forhold til at fremskaffe flere praktikpladser afhjælper ikke dette problem, som

i høj grad handler om, at uddannelsessystemet ikke i tilstrækkelig grad formår at motivere unge til fortsat uddannelse.

Intet kan erstatte de unges egen motivation for og tro på at kunne gennemføre en uddannelse. Det handler grundlæggende om at tage ansvar for sit eget liv. Derfor er der behov for at se mere grundlæggende på udskolingen frem for at udvikle nye tilbud til de unge.

Regeringens forslag til en reform af grundskolen synes kun delvist at adressere denne helt centrale uddannelsespolitiske udfordring.

### En ny udskoling

Det foreslås, at udskolingen etablerer læringsmiljøer, som indholdsmæssigt orienterer sig i retning af en af de 12 indgange

på erhvervsuddannelserne eller 1. år på en gymnasial uddannelse.

De sammenhængende forløb tilrettelægges i et *tæt forpligtende samarbejde mellem grundskole og ungdomsuddannelsesinstitution* og gennemføres med fælles brug af undervisere, udveksling af fagligt pensum, undervisningsmidler, værkstedsfaciliteter, fysiske lokaler m.v.

Forslaget muliggør flere forskellige læringsmiljøer i udskolingen med forskellig vægtning på praktiske og teoretiske fagelementer. Tanken er ikke at holdele i teoretiske/boglige og praktiske klasser. Stamklassen bibeholdes, men der gives i højere grad mulighed for at vælge valgfag i overensstemmelse med elevens individuelle motivation og læringsplan. Læringsmiljøet tilrettelægges således med en stigende toningsprofil i løbet af udskolingen, der sigter på, at den unge afklarer sine interesser



og styrker i processen. Valgfagene udvikles og gennemføres i et samarbejde med ungdomsuddannelserne med henblik på at forberede de unge på en ungdomsuddannelse.

Fællesmængden af fag vil fortsat være så stor, at eleverne går op til samme afsluttende prøve i folkeskolens centrale fag. Men der åbnes i højere grad for, at eleverne afprøver praktiske og teoretiske fagelementer i valgfagene med henblik på at afklare interesse, motivation og talent. Dette rum for teoretisk og praktisk refleksion skal lede til den unges erkendelse og velovervejede valg af en retning mod en bestemt ungdomsuddannelse.

Det er ikke hensigten, at skolebørnene skal vælge endelig retning allerede i 7. klasse. Valgfag og toningsprofiler skal gradvist bidrage til større afklaring frem mod et kvalificeret valg af ungdomsuddannelse i 9. klasse. Man kan således godt forestille sig, at nogle børn vil afprøve forskellige toninger, særligt tidligt i udskolingen.

### Linjer i udskolingen på Snekkersten Skole

På Snekkersten Skole kan eleverne i 7.-9. klasse vælge mellem fire linjer; sport, international, science og kunst/design. Eleverne skal ikke være eksperter i én ting, og der er samme faglige niveau i alle basisfagene som før, men to dage om ugen sættes den almene faglighed ind i en ramme som afspejler toningen. Det handler om at fokusere undervisningen og få mere engagerede elever.

For de unge, der trives bedst med kombinationen af teoretiske og praktiske udfordringer, bør der etableres et fag- og professionsorienteret læringsmiljø, som sigter på en erhvervsuddannelse.

Et eksempel kunne være en kombination af fag, hvor undervisningen tones i retning mod fx fællesindgangen bygge- og anlæg. Undervisningen kan her i højere grad tilrettelægges som værkstedsundervisning, og derigennem tilgodese elevgrupper, som lærer bedre gennem en praksisbaseret undervisningspædagogik.

For den gruppe af elever, der trives godt med mere teoretiske/boglige udfordringer, bør der være mulighed for at slå ind på en retning i udskolingen, der sigter mod en gymnasial uddannelse med større vægt på teoretiske og abstrakte udfordringer. Det kunne fx være med fokus på sciencefagene.

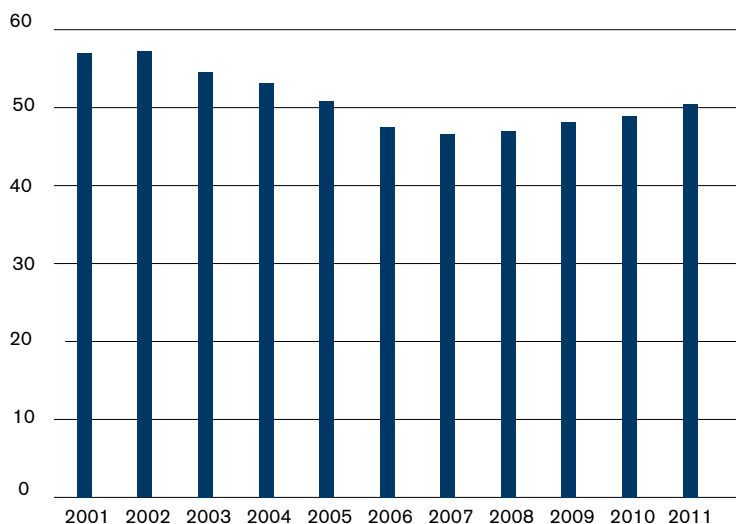
KL mener derfor:

- *At overgangen fra grundskolens udskoling til starten på en ungdomsuddannelse skal styrkes – konkret gennem etablering af mere målrettede læringsmiljøer i udskolingen og linjer/toninger, der tydeligt retter sig mod konkrete ungdomsuddannelser.*
- *At grundskoler og ungdomsuddannelsesinstitutioner skal indgå i tætte forpligtende samarbejder*
- *At forpligtende samarbejde mellem folkeskoler og ungdomsuddannelser bør bygge på fælles mål fastlagt af skoleledelserne i fællesskab.*
- *At valgfag og toningsprofiler bør udvikles i et samarbejde mellem undervisere på folkeskoler og ungdomsuddannelser.*

### Forpligtende samarbejde mellem grundskole og ungdomsuddannelsesinstitution – hvordan?

- Linjer eller valgfag i udkolingen som er tonet fagligt ind på begyndelsen af en ungdomsuddannelse. Fx matematik på 1G-niveau i 9. klasse, science-fag kombineret med praktisk tømrerarbejde eller sundhed og omsorg.
- Erhvervsskolerne eller gymnasierne kan helt eller delvist overtage ansvaret for gennemførelse af valgfagene.
- Undervisere på gymnasier, erhvervsskoler og folkeskoler udvikler forløbene i fællesskab. Det skaber en større fælles viden om de faglige krav og muligheder for eleverne på overgangen.
- Underviserne kan desuden gennemføre "job-swap forløb" for at skabe en større gensidig viden, forståelse og fælles kultur og sprog.
- Samarbejdet kan også omfatte aftaler om afbenyttelse af hinandens fysiske faciliteter, fx undervisningslokaler, værksteder, idrætshaller m.v. De fysiske faciliteter er en forudsætning for meningsfulde og effektive læringsaktiviteter.
- Samarbejde omkring et fælles mentorkorps kan også være nyttigt. Målet er, at børn og unge, som har behov for en mentor, kan regne med, at det er den samme voksne støtteperson, som følger med fra grundskole til ungdomsuddannelse for at underbygge sammenhængen i overgangen.

#### Overgang til 10. klasse fra 9. klasse, i pct.

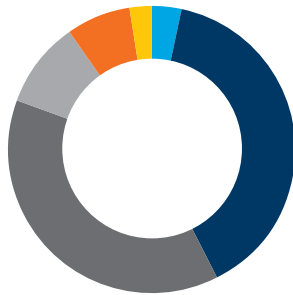


#### Færre i 10. klasse

Andelen af unge, som vælger 10. klasse, er faldet jævnt i de seneste 20 år, men har vist en svagt stigende tendens de senere år og udgjorde i 2011 50,5 pct., jf. figuren.

En ny indretning af udkolingen med bedre sammenhæng til ungdomsuddannelserne skal understøtte målet om, at flere reelt bliver uddannelsesparate efter 9. klasse, og at færre derfor fortsætter i 10. klasse. Og videre, at den unge gennemfører en ungdomsuddannelse med færre efterfølgende omvalg.

### Elever i 10. klasse fordelt på skoletyper



Kilde: Danmarks Statistiks Integrerede Elevregister og egne beregninger

Forslaget har også som ambition, at flere elever fortsætter i de ordinære ungdomsuddannelser på gymnasier og erhvervsskoler og færre i særlige uddannelsesforløb som fx erhvervsgrunduddannelsen (EGU), den særligt tilrettelagte ungdomsuddannelse (STU) eller en kommende fleksuddannelse.

Med lovændringerne for 10. klasse fra 2007 blev det i lov om folkeskolen præciseret, at 10. klasse er et tilbud til de unge, som ikke er parate til at begynde på en ordinær ungdomsuddannelse. En evaluering fra Danmarks Evalueringsinstitut (EVA 2012b) peger på, at de kommunale 10. klasser lever op til lovændringen. 10. klasser i folkeskolen, på 10. klassecentrene og i ungdomsskolerne formår med deres pædagogik at gøre de unge motiverede og uddannelsesparate.

Fri- og efterskolerne blev i den politiske proces ikke omfattet af bestemmelsen. Deres 10. klassetilbud er således fortsat overvejende et tilbud til de ressourcestærke og afklarede unge, som godt ville kunne begynde på en ungdomsuddannelse efter 9. klasse. Halvdelen af de unge, som går i 10. klasse, vælger en fri- eller efterskole.

KL mener derfor:

- *At andelen af elever i 10. klasse kan og bør nedbringes.*
- *At elever, som vurderes at være uddannelsesparate efter 9. klasse, som udgangspunkt bør påbegynde en ungdomsuddannelse straks.*
- *At den pædagogiske praksis i de kommunale 10. klasser bør inspirere hele udskolingen for at understøtte, at flere unge bliver uddannelsesparate efter 9. klasse.*

### Tidligere vurdering af uddannelsesparathed

I 2009 blev vurderingen af uddannelsesparathed indført. Ved valget af ungdomsuddannelse i 9. klasse skal det kommunale UU-center vurdere, om de unge har motivationen, modenheten og det faglige afsæt til at begynde på en ungdomsuddannelse. Som led i en kommende skolereform vil regeringen formentlig ændre på parathedsvurderingen og vejledningsprocessen omkring den.

I evalueringen af Ungepakke II blev det påpeget, at vurderingen af uddannelsesparathed med fordel kan planlægges i en fælles forståelse mellem de involverede aktører (Epinion, Pluss & CEFU, 2012). Erfaringerne viser, at der mangler fælles opfattelser af, hvad det vil sige at være uddannelsesparat, og hvordan parathedsvurderingen skal tilrettelægges. Det kommer fx til udtryk ved, at ungdomsuddannelserne har valgt at revurdere og optage ca. halvdelen af de unge, som blev erklæret ikke-uddannelsesparate af UU-centrene.

KL mener derfor:

- *At uddannelsesparathedsvurderingen bør tilrettelægges i et tæt samarbejde mellem UU-centret, grundskolen, ungdomsuddannelserne og erhvervslivet.*
- *At vurderingen påbegyndes tidligt fx i 8. klasse, som en proces, der skal hjælpe de unge til afklaring af interesser samt teoretiske og praktiske styrker og svagheder.*
- *At processen skal sikre, at de unge får et styrket kendskab til arbejdsmarkedet som forudsætning for et afklaret valg af ungdomsuddannelse. Det kan ske gennem virksomhedsbesøg, erhvervspraktik m.v.*
- *At uddannelsesparathedsvurderingen gennem udskolingen gradvist retter sig mod bestemte ungdomsuddannelser ved at bygge på de unges erfaringer gennem fx erhvervspraktik og forløb på ungdomsuddannelserne (jf. KL's forslag om mere sammenhængende forløb mellem udskoling og ungdomsuddannelser).*



## Uddannelse til udsatte unge

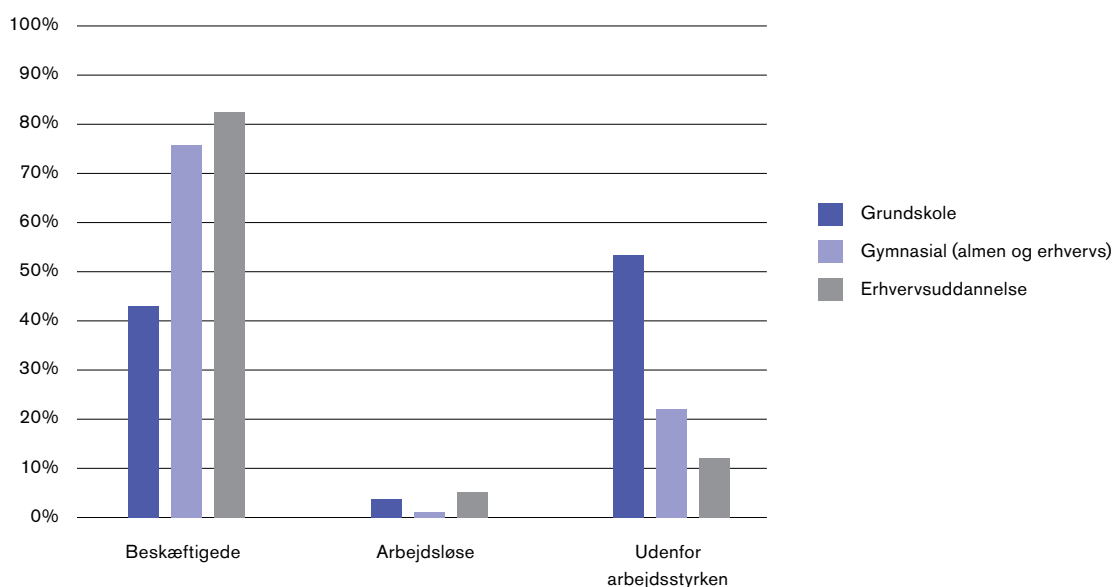
Som offentlig myndighed møder kommunerne en gruppe unge, som af forskellige årsager ikke klarer den direkte vej til en ungdomsuddannelse. De senere års satsning på 95 pct.-målsætningen har i vidt omfang handlet om denne gruppe.

### Udsatte unge har ofte ingen uddannelse

Beskæftigelsesministeriet (2011) har vist, at ca. 9 ud af 10 kontanthjælpsmodtagere under 30 år ikke har en erhvervskompetencegivende uddannelse. Tre ud af fire har folkeskolen som højest fuldførte niveau. Nedenstående figur viser den samme problemstilling. Blandt de 15-29 årige med grundskolen som højeste fuldførte uddannelse er kun lidt over 40 pct. i beskæftigelse, mens mere end halvdelen står uden for arbejdsstyrken, dvs. på kontanthjælp, førtidspension m.v.

Antallet af unge under 30 år på offentlig forsørgelse steg fra 63.000 i 2007 til ca. 100.000 i 2012 Arbejdsmarkedsstyrelsen (2012). Noget af stigningen er konjunkturbestemt, men det er et stort problem, at så mange unge bliver ekskluderet fra uddannelsessystemet og arbejdsmarkedet.

### 15-29-åriges arbejdsmarkedsstatus i forhold til højest fuldførte uddannelse 2011



### Blandt de barrierer og forhold, der påvirker de udsatte unge, kan bl.a. nævnes:

- Manglende ressourcer i hjemmet og vanskelige familieforhold
- Traumer, udviklingsforstyrrelser og psykiske problemstillinger, der ikke nødvendigvis er diagnosticeret
- Skoletræthed og mangel på trivsel i grundskolen
- Dårlige læse-, skrive- og regnekundskaber
- Stigende polarisering blandt unge i forhold til kost, rygning, alkohol og motion (KRAM-faktorerne).
- Fysiske sygdomme
- Belastede bolig- og lokalområder
- Mangel på tillidsbaseret voksenkontakt
- Misbrug
- Kriminalitet
- Fysiske handicaps
- "Ondt i livet" (ensomhed, mangel på netværk)

### Udsatte unge skal have en sammenhængende indsats

Udsatte unge har ofte mange sagsbehandlere, mentorer og vejledere fordelt rundt i de forskellige kommunale centre og forvaltninger. Tilbud, rådgivning og vejledning er ikke altid koordineret. Samtidig vælger de mindre ressourcestærke unge ofte en erhvervsuddannelse, hvor der er mindre fokus på klassefællesskaber og flere valgmuligheder at forholde sig til end på det almene gymnasium. Det er paradoksalt, at man matcher de sværeste betingelser til de unge, som har vanskeligst ved at håndtere dem.

KL mener derfor:

- *At kommunerne bør formulere en helhedsorienteret ungepolitik, skabe politisk ejerskab i kommunalbestyrelsen og forankre ungeindsatsen på direktionniveau.*
- *At kommunerne bør etablere samarbejde med ungdomsuddannelserne og de andre uddannelsesaktører om*

*fastholdelse af frafaldstruede unge, fx ved hjælp af fælles mentorordninger og social- og psykologisk bistand.*

- *At erhvervsskolerne, herunder social- og sundhedsskolerne, skal udvikle en undervisning, som er pædagogisk rummelig fx i form af mere praksisnær undervisningspædagogik, tydelige voksenrelationer og styrkede elevfællesskaber.*
- *At øget rummelighed på ungdomsuddannelserne skal ses i sammenhæng med målene om uddannelse til de unge i kontanthjælps- og førtidspensionsreformen.*

### Unge på kontanthjælp skal i uddannelse

Unge på kontanthjælp udgør som tidligere nævnt en særlig udfordring for kommunerne. En undersøgelse i Beskæftigelsesregion Hovedstaden og Sjælland fra 2011 viser, at halvdelen af de unge, der ikke kommer i gang med en uddannelse efter folke-

skolen, er på kontanthjælp, når de fylder 18 år (Rambøll 2011). Det er positivt, at regeringen ønsker at gennemføre en kontanthjælpsreform med fokus på uddannelse til de unge.

Hvis reformen vedtages, vil det betyde et øget behov for uddannelsesvejledning og en vandrings af unge fra kontanthjælpsystemet til uddannelsessystemet. I modsætning hertil handler debatten om moderniseringen af erhvervsuddannelserne om en mulig indførelse af adgangsbegrænsning og større fokus på de talentfulde og ambitiøse unge.

KL mener derfor:

- *At UU-vejledningens aldersgrænse bør øges fra 25 år til 30 år, for at harmonere med aldersgrænsen i en kommende kontanthjælpsreform.*
- *At Beskæftigelsesministeriet og Børne- og Undervisningsministeriet må koordinere deres mål og midler mellem kontanthjælpsreformen og de kommende reformer af erhvervsuddannelserne.*

### Retskravet på en STU bør opblødes

Kommunerne har ansvar for nogle uddannelses tilbud målrettet unge, som pga. faglige, sociale og personlige problemer ikke er i stand til at gennemføre en almindelig ungdomsuddannelse.

Erhvervsgrunduddannelsen (EGU) er et gennemprøvet og anerkendt uddannelses tilbud, som har eksisteret siden 1993. Det er en toårig, individuelt tilrettelagt ungdomsuddannelse beslægtet med erhvervsuddannelserne. EGU består næsten udelukkende af praktik med kun 20-40 ugers skole ind i mellem. En analyse



### Partnerskab om ungeindsatsen

KL og 18 kommuner har gennemført et partnerskab om udvikling af den helhedsorienterede ungeindsats. Partnerskabet har følgende 10 anbefalinger:

- Sæt politisk handlekraft bag ungepolitikken
- Fasthold fokus – på alle ledelsesniveauer
- Betragt de unge, som de er: Forskellige
- Se indsatsen med unge øjne
- Mobiliser ressourcerne i de unges netværk
- Opbyg koordinationskraften i organisationen
- Skab klarhed om indsatsens økonomiske rammer
- Styrk samarbejdet med de eksterne aktører
- Tag ansvar i den tværfaglige indsats
- Skab hurtige beslutningsveje

Læs mere: "Hjælp alle unge godt på vej – Ti anbefalinger fra Ungepartnerskabet", KL 2012

har for nylig påvist, at ca. 60 pct. af en EGU-årgang fortsætter i uddannelse eller beskæftigelse (Rambøll 2012).

Særligt Tilrettelagt Ungdomsud-dannelse (STU) er en treårig individuelt tilrettelagt uddan-nelse til unge, som pga. fysiske og psykiske handicaps ikke er i stand til at gennemføre en anden ungdomsuddannelse. Der forelig-ger et retskrav på en STU for de unge, som er i målgruppen. Dette kombineret med pres fra interes-seorganisationer og politikere har tilsyneladende gjort, at STU bliver givet til unge, som godt kunne gennemføre en anden ungdoms-uddannelse. Data fra UNI-C viser, at 14 pct. af STU-eleverne afbry-der deres uddannelse for at på-begynde en anden ungdomsud-dannelse (UNI-C 2012b). Det er uheldigt, da STU er et dyrt tilbud, som ofte ikke hjælper de unge tættere på arbejdsmarkedet eller de ordinære ungdomsuddannel-ser. På den anden side har nogle unge i målgruppen så svære fysiske og psykiske handicaps, at

de ikke gennem en STU kan opnå personlige, sociale og faglige kompetencer, som loven foreskri-ver. Disse unge har ofte svært ved at honorere de obligatoriske 840 årlige timer i uddannelsen.

KL mener derfor:

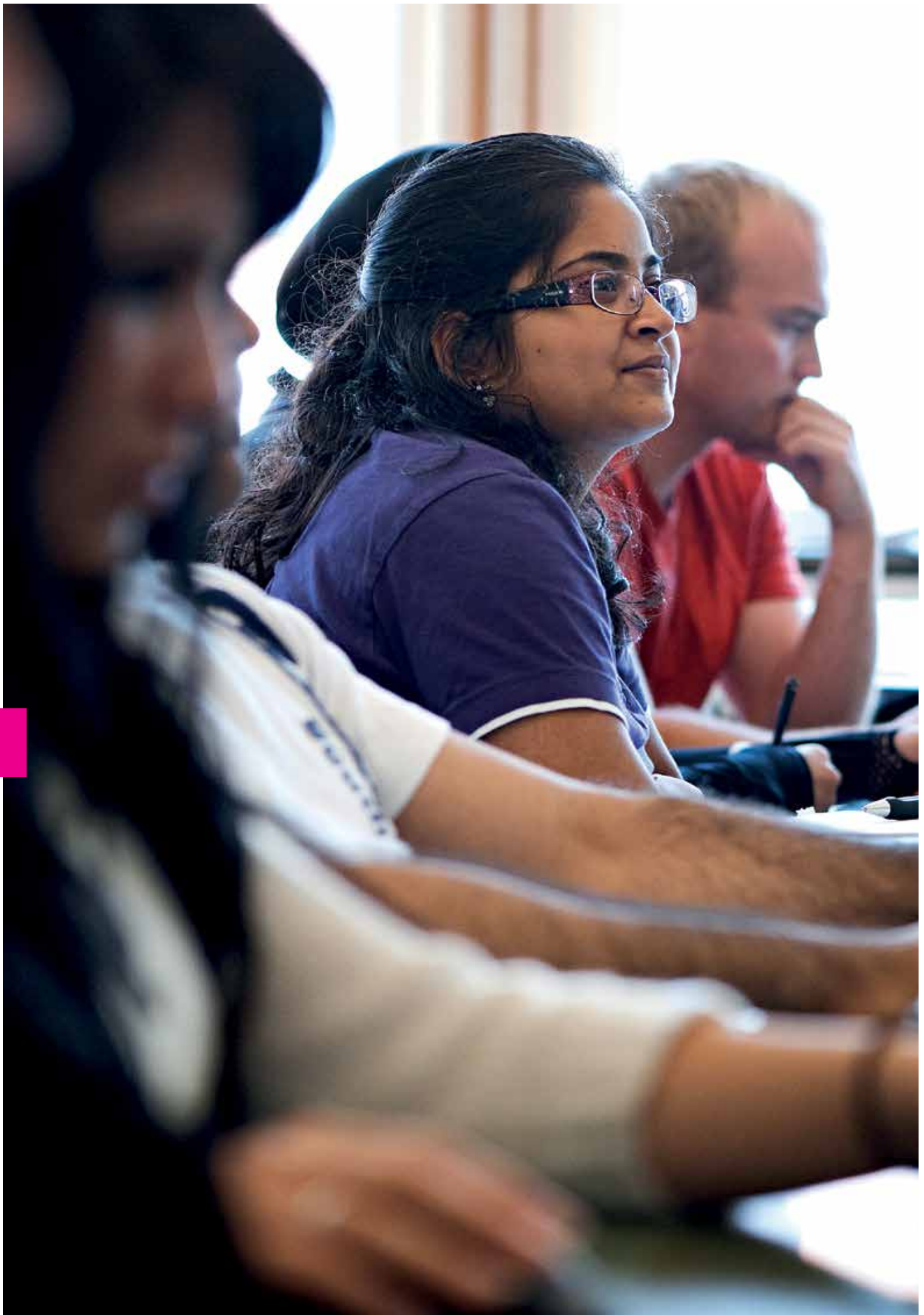
- *At retskravet på STU bør oplødes, så aktiviteten kan reduceres og målrettes unge, som ikke kan gennemføre en anden ungdomsuddannelse. Dvs. uddannelsens oprinde-lige målgruppe.*
- *At en oplødning af retskravet sikrer, at STU kun gives til unge, som vurderes at få et reelt udbytte af et STU-tilbud.*
- *At STU-forløb skal kunne be-stå af mindre end 840 årlige timer for nogle unge.*

### En ny fleksuddannelse bør bygge på EGU

Regeringen vil udvikle en ny fleksuddannelse, som lægger sig i feltet omkring EGU og STU. Kommunerne ventes at få en rolle som visitator i de kommunale UU-centre. Regeringen har endnu ikke offentliggjort konkrete planer for den nye fleksuddannelse. Hensig-ten er at etablere en selvstændig erhvervskompetencegivende uddannelse ved siden af de andre ungdomsuddannelser. Det er en stor udfordring at skabe en reelt erhvervskompetencegivende ud-dannelse, som vil blive efterspurgt af private og offentlige virksomhe-der.

KL mener derfor:

- *At fleksuddannelsen bør byg-ges på en udvidelse af EGU-loven, som er gennemprøvet og velfungerende ("Lov om EGU og fleksuddannelse").*
- *At visitation bør ske efter en behovsvurdering knyttet til vurderingen af uddannelsespa-rathed.*
- *At ligesom EGU bør uddan-nelsen være opbygget af en individuel uddannelsesplan. Planen kan fx bestå af elemen-ter fra de mange eksisterende skole- og uddannelsesstilbud i overgangen mellem grundskole og ungdomsuddannelser (her- under 10. kl.).*
- *At uddannelsen bør både kun-ne sammenstykkes fremadret-tet som et uddannelsesforløb og "rekonstrueres" bagudrettet som opsamling på forskellige afbrudte forløb, som den unge har været igennem.*
- *At forløbet bør være en indslus-ning ind i en ordinær ungdoms-uddannelse, herunder med merit for at sikre reel studie- eller erhvervskompetence.*





# Nye og styrkede sundhedsfaglige kompetencer

En stor uddannelsesopgave løftes i dag i det nære sundhedsvæsen. Her medvirker kommunerne – både som kliniske uddannelsessteder og ansættende myndighed – til at uddanne store personalegrupper i sundhedsvæsenet. Derudover har kommunerne igangsat en betydelig efteruddannelses- og opkvalificeringsindsats for at sikre, at de sundhedsfaglige kompetencer matcher opgaverne.

Udviklingen og implementeringen af det nære sundhedsvæsen indebærer, at denne uddannelsesopgave også fremover skal prioriteres højt i kommunerne. Omstillingen af det samlede sundhedsvæsen indebærer imidlertid et konkret behov for at evaluere sundhedsuddannelserne med henblik på at afdække og sikre, at uddannelserne afspejler den nuværende opgavefordeling mellem kommuner, regioner og almen praksis.

Med udviklingen af det nære sundhedsvæsen er en omfattende omstillingsproces i gang i kommunerne. De nye og mere komplekse opgaver stiller øgede krav til medarbejderne inden for særligt dokumentation og rehabilitering samt en generel styrkelse af de kliniske sundhedsfaglige kompetencer.

Omstillingen stiller ligeledes krav om styrkede sammenhængende

## Det nære sundhedsvæsen

Det nære sundhedsvæsen omfatter alle sundhedsfaglige opgaver, der varetages i kommunerne og spænder over en bred vifte af opgaver lige fra sundhedsplejen, tandregulering, genoptræning, forebyggelse, ældrepleje, til socialpsykiatri- og handicapområdet.

indsatser inden for såvel de kommunale forvaltningsområder som på tværs af indsatser i kommuner og regioner. Dette gælder også det specialiserede social- og handicapområde, hvor kommunerne har overtaget hovedparten af opgaverne fra de tidligere amter.

Samlet set indebærer udviklingen af det nære sundhedsvæsen, at kommunerne parallelt investerer i at styrke de sundhedsfaglige kompetencer. Kompetenceløftet skal imidlertid balanceres, så det fremmer stærke sundhedsfaglige generalister, der kan varetage bredden i det nære sundhedsvæsen. De specialiserede sundhedsfaglige kompetencer skal fortsat hentes i regionalt regi.

## Nye opgaver i hjemmesygeplejen – nye kompetencer

Gruppen af borgere, som modtager ydelser fra hjemmesygeplejen, spænder i dag over alle aldersgrupper. Hjemmesygeplejen

varetager således i dag en bred vifte af opgaver. Ud over den store gruppe af ældre medicinske patienter og kronikere omfatter hjemmesygeplejens felt også borgere med psykiske lidelser (ofte med dobbelt diagnoser) og yngre mennesker med kronisk eller livstruende sygdom. Borgerne på plejecentrene er karakteriseret ved at være meget dårlige, og mellem 75 og 85 pct. af beboerne skønnes at lide af demens, jf. KL (2008).

Det markante fald i indlæggelsestiden i regionalt regi samt den teknologiske og medicinske udvikling gør, at opgaver, der tidligere krævede indlæggelse på et sygehus, i dag løses i borgerens eget hjem. Det stiller krav om styrkede kliniske og tekniske kompetencer hos sundhedspersonalet i hjemmesygeplejen.

**Udvikling i antal korttidsindlæggelser pr. 1000 indbyggere. 2007-2011:  
Flere udskrives tidligt til pleje og behandling i eget hjem.**



Kilde: e-Sundhed, Ministeriet for Sundhed og Forebyggelse (2013)

De mere komplekse opgaver i hjemmesygeplejen betyder ligeledes, at opfølgning, koordinering og sikring af sammenhæng og kvalitet i borgerens forløb er en opgave, der fylder stadig mere for det sundhedsfaglige personale.

Det har givet et øget fokus på videredelegering af opgaver fra en faggruppe til en anden samt en styrket indsats med at forebygge utilsigtede hændelser og genindlæggelser.

Endelig har stort set alle kommuner omstillet en del af deres hjemmeplejeydelser efter en rehabiliterende tilgang, så indsatsen fokuseres på at fastholde borgerens funktionsniveau og uafhængighed længst muligt. Det har stillet krav til en omlægning af frontpersonalets opgaver samt en ny og tæt koordinering og samarbejde mellem faggrupper.

Med specialiseringen af den regionale del af sundhedsvæsenet løftes langt flere grundlæggende sygeplejeopgaver i det nære

sundhedsvæsen. En løbende tilpasning af såvel indhold og økonomi som afvikling af praktikken i uddannelsen til sygeplejerske og social- og sundhedsassistent er derfor nødvendigt.

Det synes imidlertid vanskeligt at håndtere udviklingen inden for de eksisterende uddannelsesmodeller. Det er derfor behov for en tværgående national evaluering af sygeplejerskeuddannelsen og social- og sundhedsassistentuddannelsen, der skal give forslag til at sikre stærke sundhedsfaglige generelkompetencer til et sammenhængende sundhedsvæsen.

### Det mener KL om uddannelsen til sygeplejerske og social- og sundhedsassistent:

Sygeplejerskeuddannelsen skal styrkes inden for flg. områder:

- Fokus på lovgivning og rammer for sundhedsvæsenet gennem konkrete opgaver i at arbejde i grænsefladerne mellem sundhedslov og servicelov, delegationspraksis af sygeplejefaglige opgaver fra læge – sygeplejersker – øvrigt sundhedsfagligt personale.
- Fokus på praksisnære handlekompetencer (metodekendskab og anvendelse) i forhold til at sikre sammenhængende borger/patient-forløb imellem sygehuset, almen praksis og hjemmesygeplejen.
- Fokus på dokumentation i relation til at sikre kvalitet og patientsikkerhed i et sammenhængende sundhedsvæsen.
- Kompetencer i forhold til velfærdsteknologiske løsninger og i forhold til at forebygge indlæggelser.
- Fokus på rehabiliterende indsats i det nære sundhedsvæsen.

Social- og sundhedsuddannelse skal styrkes inde for flg. områder:

- De formelle adgangskrav skal skærpes, så eleverne reelt har forudsætningerne for at nå uddannelsens mål på normeret tid.
- Flere elever skal have tilbud om grundforløb.
- De kommunale arbejdsgivere skal have ret til at vælge, hvilke ansøgere, de ønsker at ansætte (hjælper- såvel som assistentuddannelsen).
- Erhvervsuddannelseslovens bestemmelse om prøvetid skal også gælde for social- og sundhedsassistentelever ansat i kommunerne.

### Forstærket fokus på tidlig opsporing og forebyggelse

På forebyggelsesområdet har Sundhedsstyrelsen udviklet de såkaldte forebyggelsespakker med anbefalinger til kommunerne om, hvilke indsatser der bør prioriteres i den borgerrettede forebyggelse. I 2013 er det derfor forventningen, at alle kommuner vil foretage en gennemgang af de eksisterende borgerrettede forebyggelsesindsatser med udgangspunkt i forebyggelsespakkerne og påbegynde implementering af disse. I forlængelse heraf bør der sikres et strategisk kompetenceløft af de relevante personalegrupper.

Børne- og svangreområdet har gennemgået samme udvikling som hjemmesygeplejen. Det vil sige, at stadig flere behandlinger sker ambulant, og den gennemsnitlige liggetid reduceres. Dette – og igen i sammenhæng med den teknologiske udvikling – betyder en omstilling af sundhedsplejens opgaver.

Hertil kommer et forstærket fokus i kommunerne på forebyggelsesindsatsen i forhold til gravide og nye familier. Her styrkes indsatsen med bl.a. opsporing af tidligt skadede børn. Det sker gennem et styrket samarbejdet mellem sundhedsplejen, jordemødre og

forældre. Kravene til sundhedsplejerskernes kompetencer er således skærpet navnlig i forhold til systematiske metoder i tidlig opsporing, dokumentation, koordinering og opfølgning til relevante aktører på området både internt kommunalt og i regionalt regi.

### Socialpsykiatrien

Forebyggelsesindsatsen i kommunerne skal tillige ses i tæt sammenhæng med den omstilling, der sker i socialpsykiatrien ikke mindst i forhold til misbrugsområdet. Både danske og udenlandske undersøgelser har vist, at op til 75 % af alle misbrugere har en psykisk lidelse og derfor kan betegnes som dobbeltbelastede.

Det er særligt den tværgående indsats og tidlig opsporing, som er i fokus for denne gruppe borgere, og kommunerne bør derfor prioritere et tværgående og sammenhængende kompetenceløft af de relevante personalegrupper.

Psykiatrien ligner udviklingen på det øvrige sundhedsområde. Antallet af sengepladser i psykiatrien er faldet samtidig med, at behandlingspsykiatrien afkorter indlæggelsesforløb og omlægger til ambulante forløb. Der kan ligeledes konstateres en stigning i antallet af diagnosticerede med ikke-psykotiske lidelser. Det giver stadig flere opgaver til kommunerne og indebærer ligeledes et behov for et strategisk løft af de sundhedsfaglige såvel som de socialfaglige kompetencer i kommunerne.

Kommunernes indsats i socialpsykiatrien, der i disse år omlægges til en mere rehabiliterende tilgang, skal ses i forlængelse af denne

udvikling. Mange kommuner har taget de indledende skridt til strategisk at sikre det nødvendige kompetenceløft i forhold til netop rehabilitering. Der synes imidlertid behov for et mere sammenhængende efteruddannelsesstilbud, der kan matche den differentierede medarbejdergruppe, der arbejder i socialpsykiatrien.

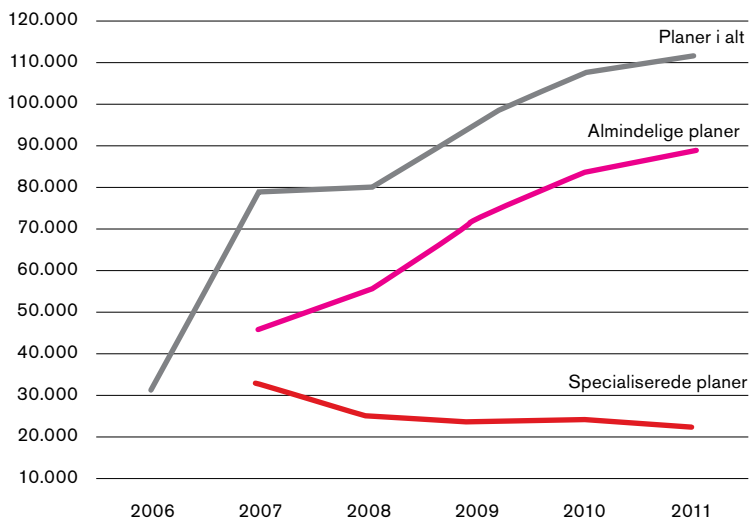
Reformen af førtidspension og fleksjob indebærer blandt andet, at kommunerne fremover skal tilbyde ressourceforløb fremfor førtidspension til borgere under 40 år. Denne opgave skal varetages af tværfaglige rehabiliteringsteams i kommunerne med henblik på at forbedre borgerens arbejdsevne. Denne opkvalificeringsopgave er igangsat i kommunerne og løftes i forlængelse af implementeringen af reformen.

### Kompetencer i forhold til genoptræning

Kommunerne har i dag også ansvaret for genoptræningsområdet. Det varetages i samarbejde med sygehusvæsnet og almen praksis. Samtidig har omstillingen af hjemmeplejen til en mere rehabiliterende tilgang betydet en tættere intern koordinering mellem faggrupperne. Siden 2007 har kommunerne varetaget den almindelige genoptræning af patienter. Det ses blandt andet i figur herunder, hvor der i perioden 2007-2011 ses en markant stigning i antallet af almindelige genoptræningsplaner.

På området for borgere med hjerne-skader, der udgør en stor del af de specialiserede genoptræningsplaner, er der modsat sket et fald. Her er kommunernes indsats under omstilling, fx gennem kommunale samarbejder, hvor mindre kommuner går sammen om at sikre specialiserede tilbud. Udviklingen forventes at slå igennem i de kommende år.

**Antal genoptræningsplaner (unikke patienter), 2006-2011**



Kilde: Landspatientregistret, kørsel den 25. januar 2012.

De specialiserede genoptræningsplaner stiller øgede krav til særlige genoptræningskompetencer i kommunerne, og kommunerne bør på den baggrund sikre et strategisk kompetenceløft af de relevante personalegrupper. Et kompetenceløft der sikrer sammenhæng mellem patientgrundlaget og spidskompetencerne.

Samtidig giver de velfærdsteknologiske løsninger og hjælpemidler nye muligheder for genoptræning, som skal integreres i borgerens hverdagsliv. Der er som følge af de flere og mere komplekse forløb fokus på, at alle sundhedsfaglige medarbejdere kan sikre den relevante og korrekte dokumentation. Ligesom der for alle sundhedsfaglige medarbejdere er behov for en skærpet opmærksomhed på snitfladerne mellem servicelove og sundhedsloven.

Der er behov for at uddannelserne til hhv. ergo- og fysioterapeut tilpasses de aktuelle og fremtidige opgaver i kommunerne.

#### Det mener KL om ergo- og fysioterapeut uddannelserne:

Uddannelserne skal styrkes inden for flg. områder:

- Lovgivningsgrundlag og rammer for opgaverne i det nære sundhedsvæsen.
- Praksisnære handlekompetencer i at sikre sammenhængende forløb for borger/patient i mellem sygehuset, almen praksis og hjemmeplejen.
- At initiere faglig udvikling på tværs af faggrupper mhp. at udvikle den rehabiliterende indsats i kommunerne.
- Velfærdsteknologiske løsninger, der understøtter det sammenhængende sundhedsvæsen.

KL mener derfor:

- *At der skal foretages en tværgående evaluering af de sundhedsfaglige uddannelser, der i særlig grad retter sig mod det nære sundhedsvæsen, startende med uddannelsen til sygeplejerske og social- og sundhedsassistent med henblik på at sikre, at indhold, afvikling og økonomi understøtter uddannelse af stærke sundhedsfaglige generalister.*
- *At kommunerne skal styrke opkvalificering af de sundhedsfaglige medarbejdere i forhold til tværfagligt samarbejde om tidlig opsporing og forebyggelse.*





# Praksisnære uddannelser

Kommunerne er hovedaftagere af en bred vifte af erhvervskompetencegivende grunduddannelser. Høj faglig kvalitet i grunduddannelserne er en helt central forudsætning for en effektiv kommunal opgaveløsning af høj kvalitet, der yder borgerne størst mulig velfærd inden for givne økonomiske rammer.

Målet er derfor fagligt kompetente og professionelt udøvende nyuddannede med stærke viden- og handlekompetencer. Og som giver borgerne indtryk af en kompetent kommunal sektor, der udøver den nødvendige myndighed med en fagligt begrundet autoritet.

Kommunerne har – gennem praktikforløbene – et direkte medansvar for kvaliteten af grunduddannelserne. Generelt udtrykker de studerende stor tilfredshed med praktikforløbene. Men kvalitetsudvikling af uddannelserne indebærer imidlertid også behov for et fortsat fokus på kvaliteten af praktikuddannelsen i kommunerne, herunder behov for et bredere fokus på samspejlet mellem teori og praksis i uddannelserne.

Kvalitetsudvikling skal ske gennem en styrkelse af uddannelsernes:

- Handlekompetencer
- Vidensgrundlag
- Tværprofessionelle forståelse
- Timetotal/studiebelastning

Og – men ikke mindst – gennem et tydeligere kommunalt ejerskab og medansvar for uddannelsernes udvikling. Den kommunale kravspecifikation skal være tydeligere i den lokale dialog med uddannelsesinstitutionerne.

## Stærke handlekompetencer

I dag oplever mange elever og studerende det såkaldte "praksis-chok", når de kommer ud i deres første praktikperiode. Det gælder desværre også, når de kommer ud i deres første job med den konsekvens, at selv nyuddannede ofte skal tilbydes målrettet efter- og videreuddannelse umiddelbart efter afslutningen af studiet. Flere kommuner sender således nyuddannede lærere på kurser i undervisningsdifferentiering.

Derfor er det helt centralt, at uddannelserne formår at etablere en kobling fra fagenes teori til den praksis, der udspiller sig i kommunerne. Praksisnær læring på professionsbacheloruddannelserne øger desuden de studeren-

des studiemotivation, reducerer frafaldet og øger kvaliteten i uddannelserne, jf. AKF (2010).

En uddannelse skal ikke blot give elever og studerende viden, men også handlekompetencer. En uddannet socialrådgiver skal eksempelvis ikke blot kende til årsagerne til sociale problemer, men skal også tilegne sig *handlekompetencer* til i dialog med borgerne at motivere til og anvise løsninger. Men de skal også have kendskab til evidensbaseret viden om effekt og pris af forskellige tilbud, indsatser mv.

### Det mener KL om socialrådgiveruddannelsen:

Socialrådgiveruddannelsen gennemgik – efter et grundigt udvalgsarbejde – en større revision i 2011. Intentionen hermed er, at de nyuddannede socialrådgivere fremover skal være bedre rustede til at behandle komplicerede sager inden for beskæftigelses-, børn- og unge- samt vokse- og handicapområderne. Sammenhængen mellem teori og praksis i uddannelsen skal styrkes. Samarbejde på tværs af professioner skal prioriteres. Og socialrådgivernes analytiske og metodiske kompetencer skal skærpes, så indsatsen fremover i højere grad baseres på evidensbaseret viden om, hvad der virker overfor borgerne.

Revisionen af socialrådgiveruddannelsen bringer indholdet i uddannelsen i bedre overensstemmelse med arbejdsmarkedets kompetencekrav. Opgaven står nu i at implementere intentionerne på uddannelsen. I denne proces lægger KL vægt på, at intentionen om teori-praksis-sammenhæng løftes, samt at de studerende opnår kompetencer i at agere som myndig, professionel socialarbejder i samspil med andre organisationer og professioner og med bevidsthed om sammenhængen mellem kvalitet, pris og effekt af givne indsatser.

Endvidere bør der lægges vægt på, at anvendelsen af digitale værktøjer (fx DUBU eller lignende systemer) indgår på socialrådgiveruddannelsen.

Handlekompetence opnår elever og studerende, når de trænes i at omsætte boglig, teoretisk viden til praktisk handlen. Og når de konkret trænes i at anvende fagets metoder, (velfærds)teknologi, digitale platforme mv.

Det forudsætter, at underviserne har kendskab til den kommunale virkelighed som elever og studerende møder i deres praktik. Underviserne skal kunne trække faglige rutiner og eksempler fra praksis ind i undervisningen og træne handlekompetencer gennem praktiske øvelseselementer i de konkrete undervisningssituationer.

En undersøgelse fra EVA (2011c) understøtter, at konkretisering af fagene giver stærkere elever. På flere erhvervsuddannelser er der de senere år sat fokus på at få

stærkere elever gennem blandt andet talentprogrammer og træning i deltagelse i 'Skill's' konkurrencerne. Erfaringerne fra social- og sundhedsuddannelsen er, at denne form for fokuseret træning giver en øget mulighed og motivation for både elever og undervisere til at omsætte det teoretiske stof til den praktiske udførsel. Fra det øvrige erhvervsuddannelsesområde er 'Center of Excellence' et eksempel på arbejdet med at fremme og tilbyde undervisning på et højt fagligt niveau.



### Teori i praksis – praksis i teorien

I pjecen "Teori i praksis – praksis i teorien - 10 eksempler på et styrket samspil mellem teori og praksis i professionsbacheloruddannelserne" vises eksempler på, hvordan professionshøjskoler og bl.a. kommuner er gået sammen om styrke samspillet mellem teori og praksis i uddannelserne.

Lolland, Slagelse, Guldborgsund og Næstved kommuner har fx i samarbejde med UC Sjælland etableret en mere praksisbaseret læreruddannelse, hvor

- Den studerende ansættes i en uddannelsesstilling som underviser i folkeskolen (en tredjedel stilling).
- Uddannelsen er tilrettelagt sådan, at den studerende deltager i undervisningen 1-2 dage om ugen.
- Flere af fagene har fået en særlig skolebaseret profil.

Den studerende gennemfører stadig uddannelsen på fire år

*Kilde: KL, FTF, Danske Regioner og Professionshøjskolernes Rektorkollegium (2011).*

KL mener derfor:

- *At undervisningen i større udstrækning skal kobles til den kommunale praksis – ved fx at tage udgangspunkt i konkrete cases (bachelorprojekter om praksisproblemstillinger, målrettede opgaver i forhold til valgfrie specialefag osv.).*
- *At uddannelsernes kompetencemål skal fastsættes med udgangspunkt i aftagernes krav og forventninger til færdiguddannedes handlekompetencer.*
- *At metode- og redskabsdisciplinerne, herunder den praktiske øvelsesbane opprioriteres i undervisningen.*
- *At praksiskendskab indgår som krav til undervisernes kvalifikationer på linje med andre lovfæstede kvalifikationskrav.*
- *At staten medfinansierer talentarbejdet fx gennem Center of Excellence også på det offentlige område.*

### Gennemsnitligt timetal på fire uddannelser i professionshøjskolesektoren

Pædagoguddannelsen	11,5
Læreruddannelsen	13
Sygeplejerskeuddannelsen	14
Fysioterapeutuddannelsen	16,5

*Kilde: Professionshøjskolerne Rektorkollegium Rapport om timetal i professionshøjskolesektoren 2011*

### Det mener KL om de administrative uddannelser:

Det administrative område befinder sig i disse år i en markant omstillings- og effektiviseringsproces. Fra 2009 til 2011 reducerede kommunerne således de administrative udgifter med 1,7 mia. kr. svarende til 5,9 pct.

Udviklingen dækker over en række omstillingsprocesser for kommunernes ca. 40-45.000 medarbejdere, der har administration som kerneopgave. Det er bl.a. afledt af en målrettet digitalisering og professionalisering af administrationen:

- Digitaliseringen af arbejdsgange og kommunikationen mellem borgerne og kommunen betyder, at stadig flere ansatte i eksempelvis borgerservicecentre skal levere en kompetent og professionel 'digital service', så borgerne sættes i stand til at betjene sig selv via effektive, digitale selvhjælpsløsninger.
- Mange af de administrative opgaver, der tidligere blev varetaget i de enkelte institutioner, bliver professionaliseret og samlet i administrative fællesskaber på tværs af institutionerne. Det muliggør, at kommunerne kan ansætte dedikerede, administrative medarbejdere, som kan løse opgaverne – fx indkøbsopgaven – mere effektivt og dermed frigøre ressourcer til kerneopgaverne.

Disse eksempler på aktuelle udviklingstendenser giver anledning til at tage de administrative uddannelser op til revision:

- Kontoruddannelsen med speciale i offentlig administration udgør en vigtig rekrutteringskanal til kommunernes administration. Specialet 'offentlig administration' skal revideres i 2013-2014, og kommunerne vil i den proces lægge vægt på, at kontoruddannede fremover skal besidde styrkede kompetencer indenfor bl.a. digital service, mundtlig og skriftlig kommunikation, deltagelse i projekter, samarbejde på tværs af professioner og organisationer samt organisationsforståelse og -forandring.
- Administrationsbacheloruddannelsen blev etableret i 2008 og skal revideres i 2013-2014. Kommunerne vil bl.a. arbejde for, at uddannelsen bygges mere fleksibelt op, at dens specialiseringsmuligheder bringes ajour med kommunernes kompetencebehov, og at det gøres tydeligere, hvilken dimittendprofil en administrationsbachelor har.

### Styrket vidensgrundlag

Udviklingen af en mere effektiv offentlig sektor forudsætter mere viden om effekten af sociale indsatser, tilbud mv.

På flere områder foreligger der i dag en mangelfuld viden. Men den forskningsviden, som er tilvejebragt, skal forankres bedre i grunduddannelserne. Fx bør resultaterne fra det igangværende forskningsprojekt VIDA fra Aarhus Universitet om indsatsen over for udsatte børn i dagtilbud bredt formidles og forankres på professionshøjskolerne. Den formidlingsopgave kunne i højere grad varetages af professionshøjskolerne videnscentre.

Det er desuden nødvendigt, at videnscentre får en klarere arbejdsmarkedsrettet profil, hvis disse skal formå at blive en vidensaktør, der kan understøtte opgaveløsningen i kommunerne.

KL mener derfor:

- *At uddannelserne skal bygge på et styrket, evidensbaseret vidensgrundlag.*
- *At der skal formuleres gensidige krav om styrket samarbejde mellem uddannelsesinstitutionerne og forskningsmiljøerne med henblik på at styrke forankringen af den anvendelsesorienterede forskning og udvikling i grunduddannelserne.*
- *At der skal stilles krav om, at professionshøjskolerne udviklingsmidler anvendes i samarbejde med aftagerne, herunder kommunerne og evt. forskningsmiljøerne.*

### Studerendes tidsforbrug, pct.

Tidsforbrug	1-15 timer pr. uge	16-25 timer pr. uge	26-35 timer pr. uge	36-40 timer pr. uge	40+ timer pr. uge
Tidsforbrug	17 %	25 %	30 %	18 %	11%

Note 1: Undervisning inkluderer forelæsninger, holdtimer, øvelsestimer, gruppearbejde o.lign.  
Kilde: Professionshøjskolerne 2012

### Styrket tværprofessionel forståelse

Kommunerne styrker på flere områder den tværgående sammenhængende indsats – det gælder fx i forhold til udsatte børn, forebyggelsesopgaver på sundhedsområdet, beskæftigelsesindsatsen m.fl.

De tværprofessionelle i kommunerne skal understøttes bedre i grunduddannelserne. Det var også målet med dannelsen af de flerfaglige professionshøjskoler i 2007. Faglig synergi var et centralt reformmål, men potentialet er ikke fuldt udnyttet.

KL mener derfor:

- **At der skal skabes mere fokus på tværfaglighed i uddannelsessystemet – bl.a. er der behov for et styrket samspil mellem videregående uddannelser på sundhedsområdet og det pædagogiske område.**
- **At praktikken kan tilrettelægges, så de studerende i mindre grupper – fra forskellige uddannelser – kan følge tværgående borgerforløb. Det kræver, at praktikstederne organiserer uddannelsesopgaven på tværs af forvaltninger og tænker uddannelsesopgaver ind i den daglige praksis på en ny måde.**

### Mere undervisning

Det skal være en fuldtidsbeskæftigelse at tage en uddannelse. Den reelle studiebelastning er dog betydeligt under 37 timer, jf. tabellen herover.

Der er ikke nødvendigvis et en-til-en forhold mellem antal undervisningslektioner og udbyttet af undervisningen. Undervisningens kvalitet, jf. foregående afsnit er også en afgørende faktor. Men antallet af egentlige undervisningstimer, hvor underviser er sammen med de studerende, spiller en rolle. Elever og studerende har også et medansvar for udbyttet af undervisningen ved at deltage forberedt i undervisningen.

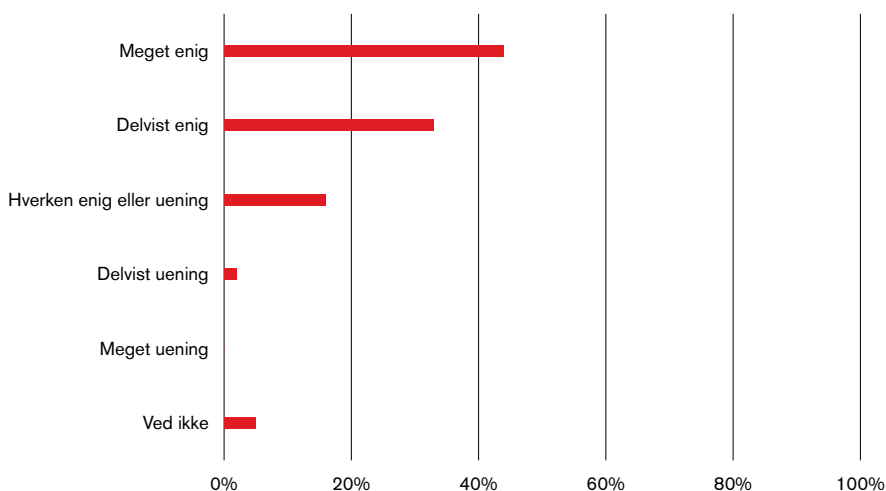
Der er i dag ingen regulering af, hvor meget undervisning de enkelte uddannelsesinstitutioner skal tilbyde på de forskellige uddannelser. Regulering sker alene gennem fastsættelse af uddannelsernes samlede omfang – udmålt gennem såkaldte ECTS-point. Og der er ingen sammenhæng mellem ECTS og timetal.

Uddannelsesinstitutionerne har derfor vide rammer og kan fx skemalægge undervisningsfrie timer.

KL mener derfor:

- **At der skal formuleres bindende minimumskrav til omfanget af undervisningstimer på de enkelte uddannelser.**
- **At det bør være en fuldtidsbeskæftigelse at være tilmeldt en uddannelse.**
- **At elevens og den studerendes pligt til aktiv deltagelse indskræpes og sanktioneres hårdere.**

## Skolechefer: Samarbejde om lærerstuderende i praktik kan styrkes



Kilde: KL-survey (2013)

Note: Skolecheferne blev spurgt: *Hvor enig er du i følgende udsagn?: „Vores kommune har et godt samarbejde med professionshøjskolerne om lærerstuderendes praktikuddannelse på praktikskolerne.“*

### Undervisningens tilrettelæggelse

Elever og studerende har forskellige forudsætninger for at gennemføre en erhvervskompetencegivende uddannelse. Det kan skyldes forskelle i studiekompetence, men kan også skyldes, at nogle studerende har stiftet familie osv.

Det kan være en særlig udfordring for uddannelser med et stort optag som fx pædagog- og læreruddannelserne, idet gruppen af studerende derfor vil være meget heterogen. Det stiller navnlig på disse uddannelser krav til undervisningens tilrettelæggelse, som i langt højere grad bør være differentieret og herigennem mere målrettet forskellige grupper af studerende, jf. AKF (2010).

KL mener derfor:

- **At uddannelsesinstitutionerne skal blive bedre til at differentiere undervisningen med henblik på at øge udbyttet af**

**undervisningen og reducere frafald.**

- **At tilrettelæggelsen af de enkelte uddannelser kan gøres mere fleksibel og åbne mulighed for, at studerende kan gennemføre uddannelsen på kortere tid end den normerede studietid – gennem fx nye "fast tracks".**
- **At der gives bedre mulighed for, at den studerende kan færdiggøre sin uddannelse med tilvalg ud over den normerede studieramme (flere ECTS), men inden for uddannelsens normerede studietid, fx gennem særlige talentspor.**

### Kommunerne har et medansvar

Kommunerne løfter i dag et stort uddannelsesmæssigt medansvar gennem praktikuddannelsen. I takt med stigningen i såvel antallet af indgåede uddannelsesaftaler på erhvervsuddannelsesområdet som antallet af studerende på de videregående uddannelser har

denne opgave fået et betydeligt øget omfang i kommunerne.

Praktikforløb af høj kvalitet forudsætter en systematisk dialog mellem uddannelsesinstitution og kommune/praktikinstitution.

Det er kommunernes ansvar over for uddannelsesinstitutionerne at tydeliggøre krav og forventninger – det er selve forudsætningen for, at uddannelsesinstitutionerne kan reagere i forhold til ændringer i kommunernes behov.

Det ansvar øges i de kommende år. Med eksempelvis reformen af læreruddannelsen får professionshøjskolerne større frihedsgrader til at tilrettelægge uddannelsen og herunder tone den i overensstemmelse med lokale behov. I den situation er der behov for et kompetent kommunalt med- og modspil. Kun knap halvdelen af kommunerne er meget enige i, at de har et godt samarbejde med professionshøjskolerne om praktik i læreruddannelsen, og det understreger behovet for, at dialogen styrkes, jf. figuren herover.

Siden 2009 har hovedparten af kommunerne indgået såkaldte partnerskabsaftaler med professionshøjskolerne. Partnerskabskonceptet danner grundlag for et tættere og mere strategisk samarbejde om udvikling af uddannelserne og øvrige fælles udviklingsindsatser og har bidraget til at styrke dialog og samarbejde (se tekstboks).

KL mener derfor:

- ***At kommunerne skal – og evt. i fælleskab via de Kommunale KontaktRåd (KKR) – som aftagere påtage sig et øget lokalt ejerskab til uddannelserne gennem tydeligere kravformulering – fx gennem en fortsat udbygning og forankring af partnerskabsaftaler med uddannelsesinstitutionerne og gennem bestyrelsesarbejde på uddannelsesinstitutionerne.***
- ***At kommunerne i samarbejde med uddannelsesinstitutionerne fortsat skal forpligte sig til at højne kvaliteten i praktikforløbene, så der sikres en bedre sammenhæng mellem teori og praksis.***
- ***At kommunerne – som de private arbejdsgivere – bør have ansættelseskompetencen i forhold til elever på social- og sundhedsuddannelsen***
- ***At kommunerne i højere grad bør overveje at tilbyde studerende på de videregående uddannelser studierelevante jobs – fx lærerstuderende i folkeskolen – på samme måde, som AC-studerende har tradition for studierelevant erhvervsaktivitet.***
- ***At kommuner bør udvikle tilbud om praksistilknytning for studerende, der frivilligt vil optræne praksiserfaring.***

### **Styrket samarbejde mellem kommuner og professionshøjskoler gennem partnerskabsaftaler**

Det overordnede mål med partnerskabsaftalen er at styrke dialogen med uddannelsesinstitutionerne og bane vejen for en løbende tilpasning af uddannelserne, så disse i højere grad understøtter kvaliteten i den kommunale opgaveløsning.

#### **I. Rekruttering og fastholdelse**

- Konsultationsprocedurer – dialog om forventet behov for færdiguddannede
- Fordeling af praktikstuderende på kommunens institutioner.
- Initiativer med henblik på tidligere studiestart – og gerne inddragelse af vejledningssystemet.
- Fælles markedsføringsindsats med henblik på at tiltrække flere – og velkvalificerede – studerende (kommunen som attraktiv arbejdsplads).
- Studiemiljø, fx tilbud om studierelevant arbejde, fx lærerstuderende ansat som undervisningsassistenter, adgang til studieboliger mv.
- Fælles initiativer, hvor kommune og professionshøjskole kan samarbejde om at bekæmpe frafald.

#### **II. Indhold i uddannelserne**

- Uddannelsesdækning – udbydes de relevante uddannelser?
- Hvordan er den geografiske spredning i udbuddet?
- De gensidige forpligtelser i samarbejdet om studerende i praktik (afstemme forventninger med hensyn til praktikmål, dialog, opfølgningssamtaler, bedømmelse osv.).
- Rammer, herunder konsultationsprocedurer for dialog om uddannelsernes indhold (pensum, tværfaglighed, tilstrækkelig fokus på praktiske handlekompetencer, konkrete, evidensbaserede redskaber/metoder osv.).
- Underviserkvalifikationer (praksis-kendskab mv.).
- Inddragelse af medarbejdere fra praksis/kommunen i undervisningen – fx gennem dobbeltstillinger, samarbejde om de studerendes bachelorprojekter (emnebank – relevante emner i form af fx undersøgelser som kommunerne kunne have interesse i blev gennemført).
- Udbud/tilrettelæggelse af uddannelserne (e-læring, blended learning mv.).
- I forhold til efter- og videreuddannelse kan partnerskabsaftalen supplerende omhandle tilrettelæggelse (evt. uden for arbejdstid), kursuspris, studiebelastning (hvad kan med rimelighed forventes i forhold til fravær fra arbejdspladsen), effekt af indsatsen (forankring af læringsudbytte i forhold til arbejdspladsen).







# Kvalitet i voksen- og efteruddannelsessystemet

Navnlig siden opgave- og strukturreformen i 2007 har de kommunale velfærdsområder gennemgået en voldsom forandring. Det gælder fx ændringerne på social- og sundhedsområdet med en ny opgavefordeling mellem kommuner og regioner. Og det gælder fx organiseringen af beskæftigelsesindsatsen.

Kommunerne står nu foran en reform af folkeskolen. Indholdet og karakteren af de kommunale opgaver forandres i disse år i et langt højere tempo end hidtil. Og den demografiske udvikling med en højere ældreandel vil en lang årrække frem betyde et fortsat pres på kvalitets- og effektivitetsudvikling i kommunerne.

En sådan udvikling afføder et stort behov for, at medarbejderne hurtigt og effektivt kan omstille sig til de nye opgaver. Ændrede arbejdsgange, ibrugtagen af ny (velfærds-)teknologi osv.

Det stiller på den ene side krav til et mere responsivt efter- og videreuddannelsessystem, der hurtigt evner at give medarbejderne de nødvendige kompetencer, som omstillingen kræver.

På den anden side stiller det krav til kommunerne om i langt højere grad både at prioritere og målrette efteruddannelsesindsatsen og specificere kravene til

indholdet af indsatsen. Det vil sige strategisk kompetenceudvikling, hvor efteruddannelsesindsatsen mere direkte er knyttet til politisk identificerede udviklingsmål for velfærdsområderne.

## Et responsivt efter- og videreuddannelsessystem

Et responsivt voksen- og efteruddannelsessystem stiller *tidssvarende, fleksible, praksisnære* kurser og uddannelser til rådighed. Det vil sige uddannelser, der

- er ajourført med de faglige krav på velfærdsområderne - understøtter ikke alene faglig udvikling og omstilling, men bidrager også til at drive en innovativ praksis,
- sikrer hurtig tilpasning af uddannelsesernes/kursernes indhold,
- er tilrettelagt fleksibelt og effektivt – tager i højere grad højde for, at kursisterne er i beskæftigelse – gør brug af fx læring på jobbet, fælles skolebænk, e-læring mv. og
- bliver gennemført i tæt tilknytning til den enkelte virksomheds/institutions behov.

Svaret på disse udfordringer går i vid udstrækning gennem et langt mere dynamisk samspil mellem uddannelsesinstitutionerne og de enkelte kommuner. Det kræver på

den ene side en højere grad af brugerorientering fra uddannelsesinstitutionernes side – og på den anden side, at kommunerne formår at kvalificere deres efterspørgsel efter uddannelses- og kursusydelse.

Den manglende sammenhæng er afspejlet i en ny undersøgelse, der dokumenterer, at der kun er aktivitet på 31 pct. af AMU-kurserne (arbejdsmarkedsuddannelser). En kortlægning på diplomuddannelsesområdet viste et lignende billede med meget lav aktivitet på flere uddannelser.

Konsekvensen er, at udbuddet ofte ikke matcher kommunernes behov. Der er i dag fx kun i meget begrænset omfang udviklet tilbud, der understøtter tværfaglige indsatser i kommunerne. Uddannelserne/kurserne udvikles typisk inden for uddannelsesinstitutionernes monofaglige søjler – og ofte uden en direkte sammenhæng til og involvering af brugerne.

Det gælder også den konkrete gennemførelse af kurserne, som ofte sker uden den tilstrækkelige forankring på arbejdspladserne. Undersøgelser peger på, at kun ca. 20 pct. af det, kursisten lærer, anvendes, jf. Wahlgren og Aarkrog (2012). Det er en stor fælles udfordring på uddannelsesinstitutionerne og arbejdspladserne.

### Praksisnær efteruddannelse og coaching af lærere virker

En forskningsoversigt over effekten af efteruddannelse af lærere viser, at hvis lærerne får en teoretisk undervisning, som de træner i øvelses-situationer, så lærer de en del af det, som kurset drejer sig om. Men de anvender det ikke i deres dagligdag. Hvis undervisningen suppleres med coaching i forhold til lærernes egen undervisning, stiger læringen betydeligt. Men hvad der her er vigtigere: anvendelsen af det lærte stiger flerdobbelt.

*Kilde: VEU-Rådet (2011)*

Flere efteruddannelsesforløb, fx akademi- og diplomuddannelser tilrettelægges i dag alt overvejende som traditionel, skolebaseret aktivitet – fx af blot 6-8 ugentlige lektioner. Med den tilrettelæggelse er det vanskeligt at sikre, at kursisten kan forankre og omsætte den nye viden til konkret handlekompetence.

Hertil kommer, at underviserne ofte har et begrænset kendskab til det kommunale arbejdsmarked. Professionshøjskolerne har en erklæret målsætning om, at halvdelen af deres lærerkræfter skal have en ph.d.-grad. Men er det løsningen? Burde målet ikke snarere være, at underviserne får et styrket praksiskendskab?

KL mener derfor:

- *At udvikling og tilrettelæggelse af efteruddannelse skal knyttes mere til praksis – fx bør praktik/praksisforankring kunne indgå med ECTS-point i de formelle efteruddannelser.*
- *At der i akkrediteringsprocessen (godkendelse af nye uddannelser) er brug for større fokus på brugernes behov og vurdering, som sikrer, at uddannelserne afspejler et reelt arbejdsmarkedsbehov.*
- *At der skal indføres krav om, at underviserne har dokumenteret, ajourført praksiserfaring.*
- *At tilrettelæggelsen gøres mere effektiv og mere fleksibel gennem brug af e-læring /"blended learning" og places uden for arbejdstid.*
- *At antallet af lektioner på akademi- og diplomuddannelserne skal øges.*

---

## Strategisk kompetenceudvikling – 5 punkter



### Strategisk kompetenceudvikling i kommunerne

Kommunerne bruger mange midler på efter- og videreuddannelse af medarbejdere.

Det er imidlertid vanskeligt at opgøre kommunernes ressourceforbrug i nærmere omfang. Det skyldes, at hovedparten af midlerne forvaltes decentralt ude på de enkelte institutioner. Det indebærer en risiko for, at de anvendte midler har en begrænset synlighed og ikke gøres til genstand for nærmere politisk prioritering.

En central opgave i kommunerne de kommende år bliver at sikre en prioritering og målretning af efter- og videreuddannelsen, så den i højere grad understøtter de faglige udviklings- og indsatsområder.

Derudover er der behov for, at kommunernes fagforvaltninger påtager sig et større ejerskab til efter- og videreuddannelserne. Kommunerne skal kvalificere deres efterspørgsel tydeligere over for uddannelsesinstitutionerne - kravene til uddannelsernes indhold skal defineres tydeligere. Det er en central forudsætning for, at uddannelsesinstitutionerne kan tilpasse uddannelserne i overensstemmelse med behovene i kommunerne.

KL mener derfor:

- *At kommunerne skal påtage sig et større ansvar for at prioritere efteruddannelsesindsatsen.*
- *At kommunerne skal kvalificere deres efterspørgsel efter uddannelses- og kursusydelse.*
- *At medarbejderne skal bidrage mere til egen kompetenceudvikling gennem inddragelse af fritiden.*

## Behov for en finansieringsreform

Danmark ligger højt i internationale sammenligninger i forhold til brug af voksen- og efteruddannelse. Det skyldes bl.a., at staten løfter en del af omkostningerne. I 2011 beløb statens samlede omkostninger på finansloven sig til 6,5 mia. kr. Hertil kommer bidrag fra arbejdsgiverne til deltagerbetaling, vikardækning mv.

Staten yder i dag tilskud til videregående voksen- og efteruddannelse både i form af taxametertilskud (nedsat deltagerbetaling) og løntabsgodtgørelse (VEU-godtgørelse eller SVU). Med løntabsgodtgørelsen yder staten støtte til, at arbejdsgiveren kan ansætte vikararbejdskraft i de perioder, hvor kursisten deltager i voksen- og efteruddannelse.

På længere sigt bør det derfor overvejes, hvorledes den offentlige finansiering af efter- og videreuddannelse i højere grad kan understøtte ønsket om målrettedhed i forhold til arbejdsmarkedets behov, kvalitet, konkurrence, effektivitet og bredde i udbyderfeltet.

KL mener derfor:

- *At der bør nedsættes et uddannelsesfinansieringsudvalg, som skal anvise en vej til stærkere efterspørgselsstyring af uddannelsesmarkedet.*

## Den offentlige lederuddannelse

Op mod 15.000 kommunale ledere vil i 2015 have gennemført en lederuddannelse på diplomniveau. Det blev aftalt ved trepartsaftalerne i 2007.

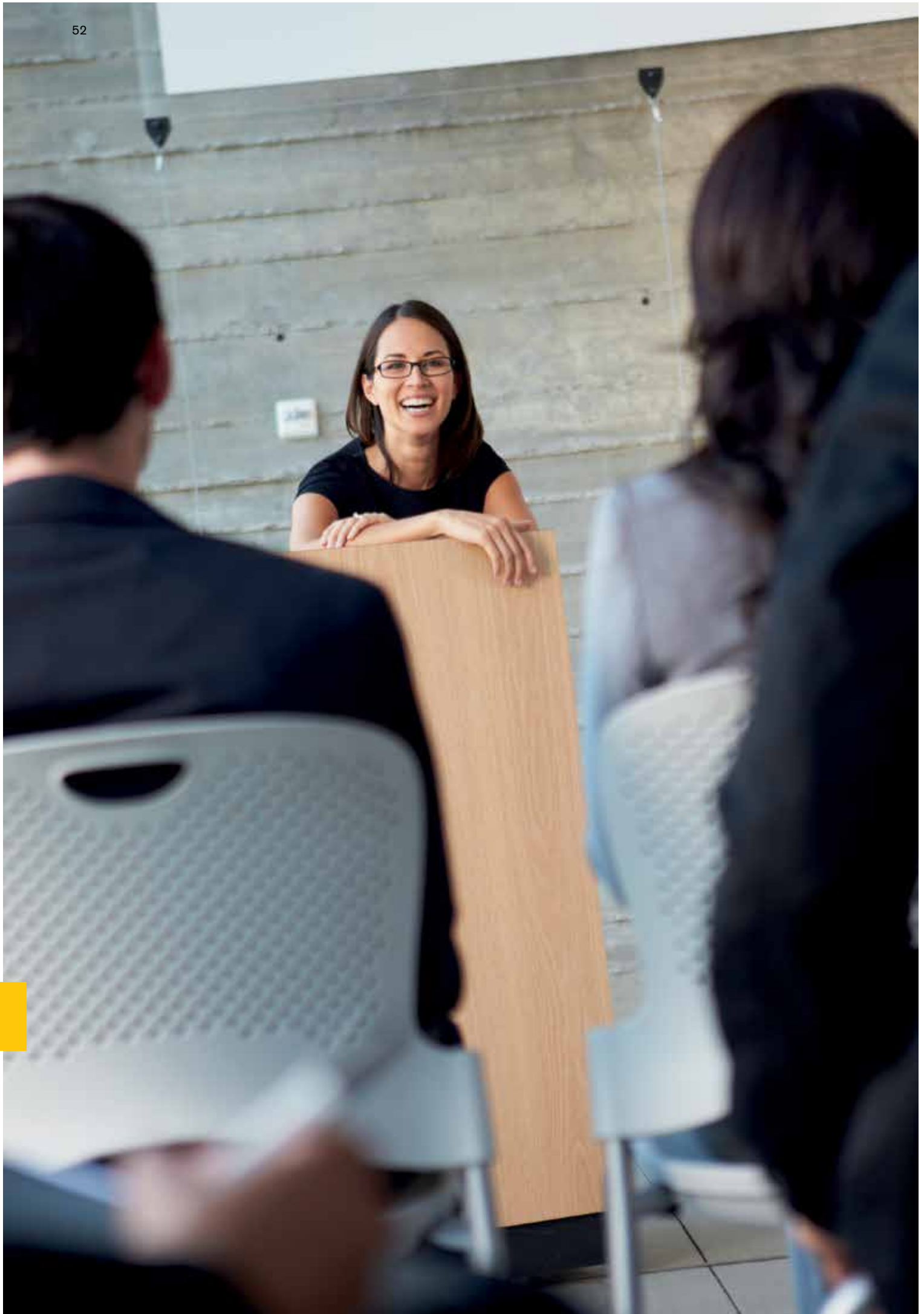
Omkring 80 procent af kommunerne benytter diplomuddannelsen i ledelse (DIL), og ca. 20 pct. benytter den offentlige lederuddannelse (DOL), som i modsætning til DIL også kan udbydes af fx private konsulentfirmaer efter certificering. Det er noget nyt, at private kan udbyde kvalitetssikret (certificeret) lederuddannelse på diplomniveau. Ordningen er netop blevet evalueret med så gode resultater, at den fortsættes.

DOL'en er tilrettelagt meget målrettet den enkelte kommunes særlige udfordringer, strategier og ledelsesgrundlag. DOL'en har bidraget til at udvikle hele lederuddannelsesmarkedet.

Monopolbruddet har gjort, at udbydere af DIL (primært professionshøjskolerne) måtte indrette sig efter kommunernes skærpede krav og forventninger til lederuddannelse. I løbet af kort tid blev udbydere af DIL langt mere fleksible i dialogen med kommunerne om indhold og tilrettelæggelse af uddannelsen. Kravet om praksisorienteret undervisning og dialog med aftagerne har sat nye normer.

Det er en meget positiv historie, som bør give anledning til overvejelser om, hvorvidt andre "monopoler" bør udfordres ved at certificere nye, herunder private, udbydere på andre områder. Det kunne fx være kurser og efteruddannelse på diplomniveau målrettet kommunernes personale.

KL arbejder fortsat for at sikre bedre vilkår for konkurrence på efteruddannelsesmarkedet. Der er ikke lige konkurrencevilkår mellem offentlige og private udbydere. Det skyldes begrænsninger i muligheden for voksenuddannelsesstøtte og taxameterfinansiering. Også på det symbolske plan er der et stykke vej igen. KL arbejder således fortsat på at få skabt enighed om at udstede et eksamensbevis for DOL. Når det lykkes, er det en god markering af en velgørende nytænkning på efter- og videreuddannelsesmarkedet.





## Uddannelse som vækstdriver i erhvervspolitikken

Danmark står midt i en vækst- og produktivitetsskive. I perioden 1996-2011 har Danmark haft en gennemsnitlig årlig vækst i produktiviteten på blot 0,8 pct. Det placerer Danmark blandt de lande med den laveste produktivetsudvikling inden for OECD-området.

Havde Danmark i samme periode haft en produktivetsvækst som i Sverige, ville det offentlige have haft råd til at ansætte dobbelt så mange folkeskolelærere pr. elev på 1.-5. klassetrin, jf. Produktivitetskommissionen (2013). Det svarer til, at BNP i 2012 ville have været 22,3 pct. højere end faktisk niveau.

Kommunernes erhvervspolitiske strategier kan spille en vigtig rolle i forhold til at få Danmark tilbage på vækstsporet.

Erhvervspolitikken er i høj grad et spørgsmål om at understøtte virksomhedernes innovation og produktivitet gennem (højt)uddannet arbejdskraft, vidensopbygning osv.

Derfor er uddannelse og kompetenceudvikling et vigtigt element i formuleringen af de lokale erhvervspolitiske strategier. Målet bør være, at uddannelse/kompetenceudvikling som vækstdriver tydeligere integreres i de lokale erhvervspolitiske strategier. Derudover skal der sikres et optimalt samspil mellem lokale/regionale organer inden for disse områder, så initiativer og ressourcer trækker i samme retning og dermed på bedst mulig vis understøtter realiseringen af kommunernes erhvervspolitiske strategier. Det gælder ikke mindst sammenhængen til arbejdet i de regionale vækstfora.

Det kunne ske ved indsatser og prioriteringer af uddannelse og kompetenceudvikling i regi af de lokale beskæftigelsesråd (LBR), ligesom det også gælder kommunernes indflydelse på udviklingen af de lokale/regionale innovations- og vidensmiljøer, herunder uddannelsesinstitutionerne. Fx har erhvervsakademier og professionshøjskoler i højere grad fået en rolle i forhold til at understøtte vidensgrundlaget for såvel offentlige som private virksomheder. Det sker konkret gennem de såkaldte videnscentre.

## DELLABS – et frugtbart samspil mellem ingeniøruddannelsen og virksomhederne

I 2005 tog Ingeniørhøjskolen i Aarhus initiativ til at etablere et 'udviklingslaboratorium' ved navn Dellabs. Tanken bag Dellabs er dels at gøre ingeniøruddannelsen praksisnær ved at lade studerende indgå i virksomheders udviklingsprojekter og dels at understøtte virksomhedernes produktivitet og konkurrencedygtighed gennem direkte samarbejde.

Samarbejdet mellem udviklingslaboratoriet og virksomhederne forankres i en række speciallaboratorier med relation til Ingeniørhøjskolens overordnede faglige fokusområder: bygnings-, maskin-, IT- og elektroteknik.

Dellabs er involveret i en række forsknings- og udviklingsprojekter i samarbejde med meget forskelligartede virksomheder i Danmark og udlandet. Samarbejdsrelationen kan knyttes direkte mellem Ingeniørhøjskolen og enkelte virksomheder – eller i konsortier. Finansieringen kan både være privat og/eller offentlig.

Et eksempel på Dellabs laboratorier er *Pervasive Healthcare*. Det er etableret i 2007 og er hjemsted for udvikling af nye, trådløse sundhedsteknologier til overvågning og behandling af patienter og ældre i eget hjem.

Projekterne vil involvere bl.a. trådløs kommunikation og signalbehandling. Og vil blive udviklet i samarbejde med 'Centre for Pervasive Healthcare' i IT-byen Katrinebjerg, Aarhus Universitetshospital, Skejby Sygehus, Sygeplejehøjskolen i Aarhus samt relevante virksomheder i regionen.

*Kilde: Ingeniørhøjskolen Aarhus Universitet (2010)*

Behovet for nye nationale og lokalt forankrede vækststrategier bør ifølge internationale erfaringer imødekommes gennem en erhvervs politik, som i sit indhold sigter bredt.

Konkret er der behov for, at uddannelse og kompetenceudvikling indgår som et centralt, erhvervs politisk virkemiddel – således at politikområderne erhverv, uddannelse og beskæftigelse udvikles i sammenhæng.

### Fire vækstdrivere

OECD (2001) peger således på uddannelse/menneskelige ressourcer som én af fire vækstdrivere, som tilsammen kan forklare 60-70 pct. af forskellene i regioners vækstmønstre og velstand:

- Menneskelige ressourcer
- Iværksætter
- Innovation
- Informations- og kommunikationsteknologi

Betydningen af menneskelige ressourcer, herunder højtuddannet arbejdskraft som vækstdriver, er også dokumenteret i en

nyere dansk undersøgelse. Den overordnede konklusion er, at en stigning på ét procentpoint i den andel, der har en lang videregående uddannelse, giver en stigning i bruttonationalproduktet på ca. en procent, jf. DEA (2010). Ligeledes er det dokumenteret, at en stigning i andelen af højtuddannet arbejdskraft øger produktiviteten, jf. Munch og Skaksen (2008).

Andre undersøgelser viser, at personer med erhvervskompetencegivende uddannelser har en højere tilknytning til arbejdsmarkedet. Dette er bl.a. baggrunden for, at kommunerne har tilsluttet sig regeringens målsætning om, at 95 pct. af en ungdomsårgang skal gennemføre en ungdomsuddannelse. Målet indgår også i partnerskabsaftalerne indgået mellem regeringen og de regionale vækstråd.

KL mener derfor:

- *At kommunerne skal fokusere mere på at integrere uddannelse og kompetenceudvikling som én af byggestenene i de erhvervspolitiske vækststrategier – gerne koordineret gennem fælleskommunale indsatser i regi af de Kommunale KontaktRåd (KKR).*
- *At kommunerne kan tage initiativ til lokale firepartsaftaler (arbejdsmarkedets parter, uddannelsesinstitutioner og kommunen) om 1) uddannelsessatsninger, der sikrer det lokale erhvervsliv adgang til den nødvendige (højt)uddannede arbejdskraft, 2) målrettet opkvalificering af ledige gennem relevante tilbud (kompetenceudvikling, virksomhedspraktik mv.), 3) opbygning af innovations- og vidensmiljøer, som understøtter eksisterende eller nye potentielle erhvervs-klynger og 4) iværksætter- og entreprenørskab i uddannelsessystemet (fra folkeskole til videregående uddannelse).*

# Litteraturliste

- AKF (2010): Studerendes vurdering af teori og praksis på professionsbacheloruddannelserne
- Arbejdsmarkedsstyrelsen (2012): SAMSPIL.INFO, no. 49
- Barnett, W.S. & C.R. Belfield (2006): „Early Childhood Development and Social Mobility“. *Future of Children*, vol. 16, no. 2
- Beskæftigelsesministeriet (2011): Konjunktur og Arbejdsmarked, uge 50
- DEA (2010): Produktivitet og videregående uddannelse
- DI (2011): Forudsigeligt frafald svækker erhvervsuddannelserne
- Epinion, Pluss & CEFU (2012): Evalueringen af Ungepakke II
- EPPE (2003): The Effective Provision of Pre-School Education (EPPE) Project: Findings From the Pre-School Period
- EPPNI (2010): Effective Pre-school Provision Northern Ireland (EPPNI) – Pre-School Experience and Key Stage 2 Performance in English and Mathematics
- EVA (2011a): Læreruddannelsens faglige kvalitet
- EVA (2011b): Undervisningsdifferentiering som bærende pædagogisk princip
- EVA (2011c): Tilbud til stærke elever på erhvervsuddannelserne – Status og erfaringer
- EVA (2012a): Læreplaner i praksis. Daginstitutionernes arbejde med pædagogiske læreplaner
- EVA (2012b): 10. klasse – på vej mod ungdomsuddannelse. Anden del af evalueringen af 10. klasse
- Følgegruppen for pædagoguddannelsen (2012): En styrket pædagoguddannelse
- Heckman, J. J. (2006). "Skill formation and the economics of investing in disadvantaged children". *I Science*, vol. 312 no. 5782
- Ingeniørhøjskolen Aarhus Universitet (2010): Dellabs@IHA – development laboratories at IHA
- KL (2008): Kortlægning af demensområdet
- KL (2012a): Det gode børneliv
- KL (2012b): Hjælp alle unge godt på vej - Ti anbefalinger fra Ungepartnerskabet
- KL (2013): Status på it i folkeskolen
- KL, FTF, Danske Regioner og Professionshøjskolernes Rektorkollegium (2011): Teori i praksis – praksis i teorien - 10 eksempler på et styrket samspil mellem teori og praksis i professionsbacheloruddannelserne
- Madsen, T. N. (2008): "Hvem gider være skoleleder?". *I Ugebrevet A4*, no. 40
- Mejdning, J. & L.Rønberg (2011): PIRLS 2011 – En international undersøgelse om læsekompetence i 4. klasse
- Moos, Lejf, Klaus Kasper Kofod & Ulf Brinkkjær (2011): Rekruttering og fastholdelse af skoleledere
- Munch, JR & Skaksen, JR (2008): "Human capital and wages in exporting firms". *I: Journal of International Economics*, vol 75, no. 2
- OECD (2001): The New Economy – Beyond the Hype
- OECD (2009): PISA 2009 Results
- OECD (2012): Public spending on childcare and early education
- OECD (2012): Education at a Glance
- Produktivitetskommissionen (2013): Det handler om velstand og velfærd - baggrundsnotat

- Professionshøjskolerne (2012): Tilfredshedsundersøgelse 2012
- Rambøll (2011): Analyse af 15-17-årige uden igangværende uddannelse - Beskæftigelsesregion Hovedstaden & Sjælland
- Rambøll (2012): Effektanalyse, erhvervsgrunduddannelsen – KL og Ministeriet for Børn og Undervisning
- Regeringen (2012): Gør en god skole bedre – et fagligt løft af folkeskolen
- Rådet for evaluering og kvalitetsudvikling af folkeskolen (august, 2012): SkoleRåd '12
- Schweinhart, L.J. et al. (1993): Significant Benefits: The High-Scope PerryPreschool Study through Age 27. Ypsilanti, MI: High/Scope Press
- Socialstyrelsen (Sverige) (2010): Social rapport 2010
- UNI-C (2009): Undersøgelse af linjefagsdækningen i folkeskolen
- UNI-C (2012a): Profilmodel 2011 – fremskrivning af en ungdomsårgangs uddannelsesniveau
- UNI-C (2012b): Ungdomsuddannelse for unge med særlige behov – 2011
- UNI-C (2012c): 9. og 10. klasseelevernes tilmeldinger til ungdomsuddannelserne og 10. klasse 2012
- VEU-Rådet (2011): Strategiske fokusområder
- Wahlgren, B. & V. Aarkrog (2012): Transfer. Århus, Århus Universitetsforlag

# Kommunerne i tal

---

**Antal ansatte i kommunerne: ca. 501.000**

---

**Oversigt over antal ansatte i kommunerne på udvalgte områder**

---

Overenskomstområde	Antal
Social- og sundhedspersonale	68.747
Lærere m.fl. i folkesk. og spec.underv.	56.037
Pæd. pers., daginst./klub/skolefr.	46.303
Kontor- og It-personale, KL	33.912
Syge- og sundhedspersonale - basis, KL	22.938
Pædagogmedhj. og pædagogiske ass.	21.190
Hjemmevejledere og pæd.pers., døgninst.	20.093
Akademikere, KL	15.638
Dagplejere	14.955
Socialrådg./socialformidlere	10.012

---

*Kilde: KRL*

*Note: Opgjort oktober 2012*



*Udvikling gennem bedre uddannelser*  
© KL 2013

*Tekst: KL*  
*Grafisk design: Karen Krarup*  
*Foto: Thomas Søndergaard (side 1, 24, 34,*  
*40, 48), Colourbox (side 10, 16)*  
*Tryk: Printo Trekroner*

*ISBN: 978-87-92907-23-3*  
*ISBN: 978-87-92907-25-7-pdf*

