



Rapport om KL's strategiprojekt om effektiv anvendelse af lærernes arbejdstid

København, 4. december 2012

Indhold

1.	Indledning	3
2.	Sammenfatning	4
3.	Den disponible arbejdstid.....	5
4.	Lærernes undervisningsandel	6
	4.1. Undervisningsprocenten.....	8
	4.2. Gennemsnitlig ugentlig undervisningstid	8
	4.3. Undervisning og lokalaftale	9
	4.4. Spredningen i lærernes undervisningstid	9
	4.5. Skolestørrelse og undervisning	11
	4.6. Undervisningsandelen på 10.-klasseskoler.....	12
	4.7. Undervisningsandelen på specialskoler.....	13
5.	Opgaver ved siden af undervisningen.....	14
	5.1. Opgaver i tilknytning til undervisningen	15
	5.2. Andre opgaver	16
6.	Nøgletal	20
7.	Datagrundlag og metode	22
	7.1. Den disponible nettoarbejdstid.....	22
	7.2. Datagrundlag.....	23
	7.3. Data om lærernes arbejdstid.....	23
	7.4. Kvalitetssikringsprocedure	23
	7.5. Lokale aftaler om arbejdstid	24

1. Indledning

KL har i 2011 og 2012 gennemført et partnerskab om mere effektiv brug af lærernes arbejdstid. Formålet med partnerskabet har været:

- At afdække hvor meget af lærernes arbejdstid der er planlagt anvendt til undervisning i skoleåret 2011/2012. Undersøgelsen laves både på skoleniveau og for kommunen under ét.
- At afdække om der er forskelle mellem den faktiske undervisningstid og den undervisningstid, som der evt. måtte være forudsat i kommunens budget.
- At sammenligne anvendelsen af lærernes arbejdstid mellem kommunerne og mellem skolerne i den enkelte kommune.
- At skaffe fælles viden om potentialet for at få mere undervisning for pengene inden for de gældende arbejdstidsaftaler.

Følgende 35 kommuner har deltaget i projektet, hvor analysen har omfattet 14.800 lærere på 450 skoler:

- Albertslund
- Ballerup
- Egedal
- Favrskov
- Fredensborg
- Frederiksberg
- Gladsaxe
- Glostrup
- Guldborgsund¹
- Haderslev
- Halsnæs
- Helsingør
- Herning
- Holbæk
- Horsens
- Høje-Taastrup
- Hørsholm
- Kalundborg
- Kerteminde
- Middelfart
- Odsherred

¹ Guldborgssund deltager for skoleåret 2012-2013

- Randers
- Rødovre
- Skanderborg
- Slagelse
- Solrød
- Sorø
- Stevns
- Struer
- Tønder
- Vallensbæk
- Varde
- Vesthimmerland
- Viborg
- Vordingborg

I forhold til kommunernes valg af lokalaf tale fordeler partnerskabskommunerne sig med ca. 1/3 på hver af de tre typer af lokalaf taler.

Lokalaftale	Antal kom-muner	Partnerskabs-kommuner	Antal lærere*	Partnerskabs-kommuner i pct.
A-08-aftaler	75	27	10.886	36 %
KTO-aftaler	7	2	956	29 %
A-05-aftaler	16	6	2.896	38 %
Kommuner i alt	98	35	14.738	36 %

Note: *Antal lærere i partnerskabet

I denne rapport kan du læse mere om analyserne af lærernes arbejdstid i de 35 kom-muner.

2. Sammenfatning

Resultatet af partnerskabsprojektet om en mere effektiv anvendelse af lærernes ar-bejdstid kan sammenfattes i følgende hovedpunkter:

- Lærernes undervisningsandel udgør gennemsnitligt *653 timer pr. lærer*, svarende til 39,6 % af den disponible nettoarbejdstid. Gennemsnittet dækker dog over en be-tydelig variation.
- I den kommune, hvor lærerne underviser mest, ligger niveauet to ugentlige lekti-oner højere pr. lærer end den kommune, hvor lærerne underviser mindst.
- Der er ikke nævneværdig sammenhæng mellem skolestørrelse og lærernes under-visningsandel, og på specialskoler underviser lærerne næsten lige så meget som på almindelige folkeskoler.
- Derimod er lærernes undervisningsandel mindre på 10. classeskoler end på al-mindelige folkeskoler, og variationen er også noget større.

- På de 10 skoler, hvor lærerne bruger den største andel af deres arbejdstid på undervisning, læser lærerne i gennemsnit 3,7 lektioner mere om ugen² end på de 10 skole, hvor lærerne underviser i den mindste del af deres arbejdstid.
- Ca. 2/3 af alle lærere har et omfang af undervisning, der ligger i intervallet 20 til 24,9 lektioner om ugen, og gennemsnittet for alle lærere er 21,8 lektioner om ugen.
- 30 % af lærerne har dog færre end 20 ugentlige lektioner, og mindre end 3 % har et lektionstimetal på 25 eller derover.
- I analysen fremgår det, at der synes at være en sammenhæng mellem valg af lokalaftale og hvor meget lærerne underviser.
- Gennemsnittet for kommuner som følger den ny Arbejdstidsaftale 2008, er således lavere end gennemsnittet af alle kommuner.
- Kommuner der følger Arbejdstidsaftalen 2005, eller har indgået en aftale i henhold til Rammaaftalen om decentrale arbejdstidsaftaler, har således en højere gennemsnitlig undervisningsandel.
- I gennemsnit anvender lærerne 994 timer, eller 60,4 % af den disponible nettoarbejdstid på arbejdsopgaver, som ligger ved siden af undervisningen, ekskl. tid til feriefridage og aldersreduktion.
- Analyser af den tid, der bruges ved siden af undervisningen, viser i øvrigt, at der er ganske stor forskel fra kommune til kommune på det tidsforbrug pr. lærer, der bruges på de mange forskellige typer af opgaver, funktioner og hverv, jf. rapportens kapitel 5.
- Endelig viser analysen af kommunernes ressourcetildelingsmodeller sammenholdt med den konkrete udmøntning af ressourcen, at omfanget af undervisningstid pr. klasse varierer med op til 16-17 % fra den kommune med det højeste undervisningstimetal pr. klasse, til den kommune der har det laveste. Det skyldes helt overvejende forskelle i det kommunale service og i mindre grad prioriteringen af lærernes arbejdstid.

3. Den disponible arbejdstid

Af bemærkningerne til lærernes arbejdstidsaftale fremgår det, at arbejdstiden i et skoleår udgør 1.924 timer for fuldtidsansatte, inkl. ferie og søgnehellidage. Arbejdstiden svarer gennemsnitligt til 37 timer pr. uge eller 7,4 timer pr. arbejdsdag³.

For lærere gælder, at arbejdet maksimalt kan planlægges på 209 dage. Afhængig af hvordan søgnehellidagene falder, er der for andre personalegrupper mellem 226 og 229 arbejdsdage i et skoleår. Det betyder, at lærere skal lægge flere timer pr. mødedag for at opfylde den fulde arbejdstid. Planlægges arbejdet med 40 uger skal der fx i gennemsnit arbejdes 42 timer pr. uge.

² I årlige timer udgør forskellen i gennemsnit på de 10 skoler med hhv. mindst og mest undervisning 110 timer pr. lærer.

³ Se § 2 med bemærkning i Arbejdstidsaftale 2008.

Analysen viser, at den gennemsnitlige nettoarbejdstid for lærere i partnerskabskommunerne udgjorde 1.681,6 timer i skoleåret 2011-2012.

Tabel 3-1. Udmøntningen af den gennemsnitlige arbejdstid⁴

<i>Timer pr. lærer:</i>	
Bruttoarbejdstid	1.924,0
Ferie- og søgnehellidage	-242,4
Nettoarbejdstid	1.681,6
Feriefridage	-15,6
Aldersreduktion	-23,3
Planlagt overtid	3,6
Den disponible nettoarbejdstid	1.646,3

Forhold som omfanget af planlagt overtid, lærernes aldersfordeling og deres individuelle valg af hvordan de ønsker at afvikle den 6. ferieuge påvirker altså den disponible nettoarbejdstid.

Gennemsnittet på 1.646 dækker en spredning fra 1.622 timer pr. lærer i Albertslund Kommune til 1.661 timer pr. lærer i Vordingborg Kommune.

Fokuserer man tilsvarende på spredningen i den disponible nettoarbejdstid i den enkelte kommune, bliver variationen endnu større. Det samlede gennemsnit på 1.646 timer dækker således en spredning fra 1.586 timer⁵ til 1.722 timer⁶. Det er baggrunden for, at KL i analysen af lærernes undervisningsandel vurderer omfanget af undervisning i forhold til den disponible nettoarbejdstid.

4. Lærernes undervisningsandel

Den gennemsnitlige undervisningsandel for lærerne i de 34 kommuner, hvor der foreligger data fra skoleåret 2011-2012 udgør 653 timer, og på opgaver ved siden af undervisningen anvendes 994 timer, ekskl. timer til feriefridage og aldersreduktion.

Gennemsnittet dækker over en stor spredning mellem de ca. 450 skoler, som har været omfattet af partnerskabsprojektet. Spredningen mellem de 10 skole, hvor lærerne underviser mindst og de 10 skoler, hvor lærerne underviser mest, er således på 110 timer om året, svarende til 3,7 ugentlige undervisningslektioner pr. lærer.

⁴ Alle partnerskabskommuner, ekskl. Guldborgsund Kommune, hvor analysen er foretaget på baggrund af skoleårets planlægning 2012-2013.

⁵ Agersø Skole, Slagelse Kommune.

⁶ Arnborg Skole, Herning Kommune.

Der er naturligvis tale om absolutte yderpunkter i analysen, men det er sædvanligt, at der i samme kommune er en spredning i lærernes undervisningstid på to ugentlige lektioner pr. lærer.

Tabel 4-1. Undervisning og øvrig tid i pct. af nettotid i kommunerne for skoleår 2011/2012

Kommuner	Netto-timer	Under-visning	Under-visning (%)	Andet	Andet (%)
Stevns	1.654	681	41,2 %	973	58,8 %
Vordingborg	1.661	680	40,9 %	982	59,1 %
Randers	1.645	679	41,2 %	967	58,8 %
Kerteminde	1.651	675	40,9 %	977	59,1 %
Helsingør	1.650	669	40,5 %	982	59,5 %
Tønder	1.653	665	40,2 %	988	59,8 %
Frederiksberg	1.650	663	40,2 %	987	59,8 %
Middelfart	1.654	660	39,9 %	994	60,1 %
Vesthimmerland	1.652	660	40,0 %	992	60,0 %
Holbæk	1.650	659	40,0 %	990	60,0 %
Haderslev	1.644	659	40,1 %	985	59,9 %
Viborg	1.654	658	39,8 %	996	60,2 %
Høje-Taastrup	1.654	656	39,6 %	998	60,4 %
Kalundborg	1.648	655	39,8 %	992	60,2 %
Fredensborg	1.628	655	40,2 %	973	59,8 %
Hørsholm	1.629	655	40,2 %	974	59,8 %
Glostrup	1.643	654	39,8 %	989	60,2 %
Gladsaxe	1.649	651	39,5 %	998	60,5 %
Slagelse	1.651	650	39,4 %	1.001	60,6 %
Egedal	1.650	649	39,3 %	1.001	60,7 %
Struer	1.645	649	39,4 %	996	60,6 %
Skanderborg	1.650	648	39,3 %	1.002	60,7 %
Favrskov	1.640	647	39,5 %	992	60,5 %
Rødovre	1.639	646	39,4 %	994	60,6 %
Sorø	1.646	646	39,2 %	1.000	60,8 %
Vallensbæk	1.636	643	39,3 %	993	60,7 %
Horsens	1.631	643	39,4 %	988	60,6 %
Halsnæs	1.642	642	39,1 %	1.001	60,9 %
Albertslund	1.622	641	39,5 %	981	60,5 %
Herning	1.650	639	38,7 %	1.011	61,3 %
Varde	1.652	632	38,3 %	1.020	61,7 %
Ballerup	1.635	632	38,6 %	1.004	61,4 %
Odsherred	1.653	631	38,2 %	1.021	61,8 %
Solrød	1.647	624	37,9 %	1.023	62,1 %
Gennemsnit	1.646	653	39,6 %	994	60,4 %

Guldborgsund Kommune indgår i partnerskabet, men der er her analyseret på data fra skoleåret 2012-2013, hvorfor kommunen er holdt ude af analysen af planlægningen af lærernes arbejdstid i skoleåret 2011-2012. For Guldborgsund Kommune gælder dog følgende for skoleåret 2012-2013:

Tabel 4-2: Undervisning og øvrig tid i pct. af nettotiden i Guldborgsund Kommune

Kommuner	Netto-timer	Under-visning	Under-visning (%)	Andet	Andet (%)
Guldborgsund	1.645	619	37,6 %	1.026	62,4 %

Hvis Guldborgsund Kommune medregnes ved opgørelsen af den gennemsnitlige undervisningstid, falder denne fra 652,7 til 651,6 timer pr. lærer, mens undervisningsprocenten uændret vil ligge på 39,6 %.

4.1. Undervisningsprocenten

Procentvis udgør undervisningen 39,6 % af den disponible nettoarbejdstid, og opgaver ved siden af undervisningen udgør 60,4 %.

Undervisningsprocenten svinger dog fra 37,9 % til 41,2 % fra den kommune, bruger mindst tid på at undervise, til den kommune, hvor lærerne bruger mest tid på undervisningen, jf. afsnit 4.4. Sammenligner man skolerne på tværs af kommunerne er spredningen for normalskoler mellem 33,6 % og 42,6 %.

4.2. Gennemsnitlig ugentlig undervisningstid

I forhold til den gennemsnitlige ugenorm på 37 timer udgør undervisningen⁷ 14,4 timer, og i forhold til den gennemsnitlige dagsnorm på 7,4 timer udgør undervisningen 2,9 timer. Den resterende del af lærernes arbejdstid⁸ anvendes hhv. på ”opgaver i tilknytning til undervisningen” og ”andre opgaver”.

Vurderes det gennemsnitlige undervisningstimetallet alene på grundlag af 200 skoledage bliver gennemsnittet naturligvis højere. 16,3 timer i forhold til en ugenorm på 42 timer, og 3,4 timer i forhold til en gennemsnitlig skoledag på 8,4 timer.

⁷ Beregnet med udgangspunkt i et skoleår med 227 arbejdsdage, dvs. antallet af arbejdsdage i året ekskl. fem ugers ferie.

⁸ 22,6 time om ugen og 4,5 time om dagen.

4.3. Undervisning og lokalaftale

I forhold til lærernes undervisningsandel er der tale om en vis differentiering i forhold til type af lokalaftale. Mellem kommuner på A-08-aftaler og kommuner på andre typer af lokalaftaler er der en forskel i lærernes undervisningsandel på 13-14 timer pr. lærer, hvilket næsten svarer til en halv ugentlig undervisningslektion pr. lærer, jf. tabel 4-3.

Tabel 4-3. Den gennemsnitlige undervisningsandel og typer af lokalaftaler

Kommuner:	Netto-timer	Under-visning	Under-visning (%)	Andet	Andet (%)
A-08-kommuner	1.646	649	39,4 %	997	60,6 %
KTO-kommuner	1.654	662	40,0 %	992	60,0 %
A-05-kommuner	1.647	663	40,3 %	984	59,7 %
Kommunegennemsnit	1.646	653	39,6 %	994	60,4 %

Den gennemsnitlige undervisningstid pr. lærer⁹ er uændret i fase to af partnerskabet, sammenlignet med resultatet fra første runde af partnerskabet, som blev afrapporteret på Kommunaløkonomisk Forum i Århus den 11. januar 2012.

Gennemsnittet dækker dog over en lille stigning i det gennemsnitlige undervisningstital i kommuner med en A-08-aftale, men tendensen har ikke ændret sig. Kommuner med A-08-aftaler har som gennemsnit en lavere undervisningsandel end de otte partnerskabskommuner, som enten har indgået en lokal KTO-arbejdstidsaftale, eller bruger den ”gamle” A-05-aftale.

Ingen af de tre kommuner, som har den højeste undervisningsandel har således indgået en lokal A-08-aftale, jf. tabel 4-1.

Ca. 1/3 af A-08-kommunerne har dog en undervisningsandel, som er på 40 % eller derover, hvilket illustrerer, at det også med denne type af lokalaftale er muligt at opnå en relativ høj undervisningsprocent. Det handler mere om lokalaftalens indhold og omfanget af arbejdstid, der bindes på opgaver ved siden af undervisningen.

4.4. Spredningen i lærernes undervisningstid

Der er ikke kun forskelle i hvor meget lærerne underviser fra kommune til kommune og fra skole til skole.

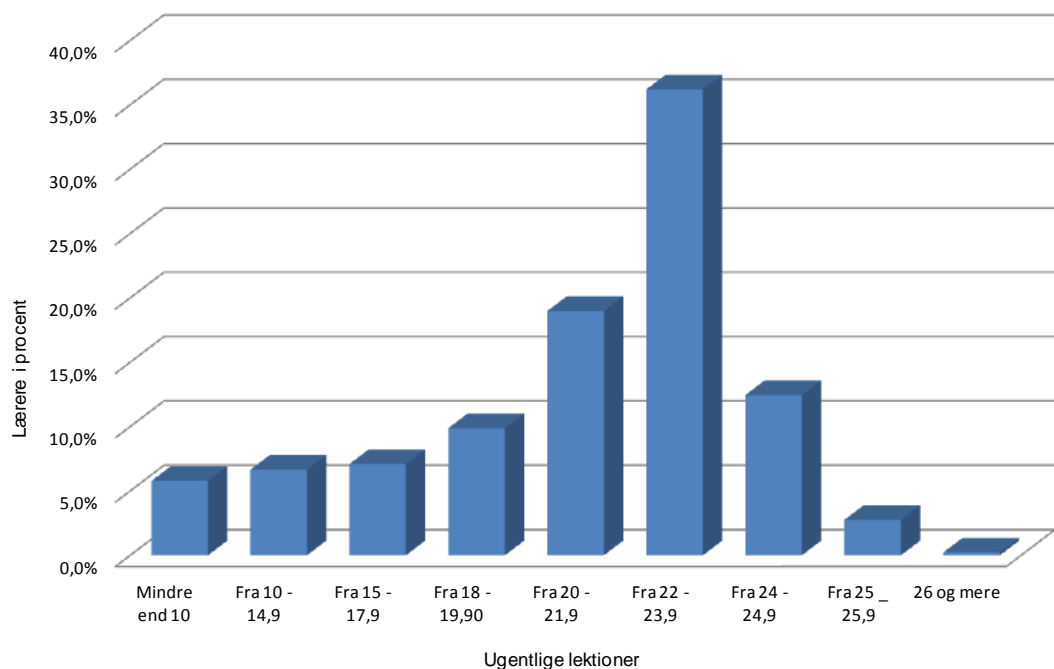
⁹ 20 kommuner = 652,6 timer pr. lærer mod 34 kommuner = 652,7 timer pr. lærer.

Der er også en stor variation mellem de enkelte lærere. Det viser resultatet af en delanalyse af den planlagte arbejdstid for 5.873 lærere i kommuner, som har været med i partnerskabsprojektet.

To ud af tre lærere underviser mellem 20 og 24,9 lektioner om ugen. Den sidste tredjedel af lærerne har enten færre eller flere lektioner. Tre ud af ti lærere underviser færre end 20 ugentlige lektioner. Tre ud af hundrede lærerne har et lektionstimental på 25 og derover.

I diskussionen om lærernes arbejdstid fremføres det ofte fra Danmarks Lærerforening, at en lærer som ”udgangspunkt underviser 25-26 lektioner om ugen”. Analysen viser dog, at det ingen praktisk betydning har for lærernes reelle undervisningstid.

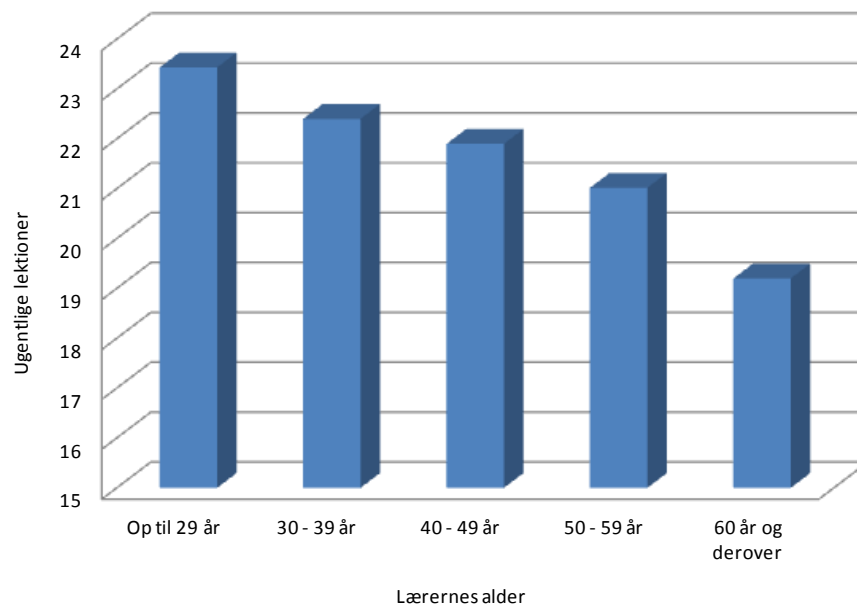
Figur 4-1. Den procentvise spredning i lærernes lektionstimental



En delanalyse i ni af partnerskabskommunerne omfattende 3.827 lærere viser, at lærernes undervisningsandel falder i takt med stigende alder.

En lærer under 30 år har gennemsnitligt to ugentlige undervisningslektioner mere end lærere i aldersintervallet 50 og 59 år. For lærere, der er 60 år og derover, er forskellen den dobbelte, nemlig fire ugentlige lektioner mindre i forhold til de unge lærere under 30 år.

Figur 4-2. Alder og undervisningstid



Der er flere forhold, der kan forklare dette fænomen. For det første at varetagelse af særlige funktioner og hverv udgør en større andel af lærernes arbejdstid jo ældre lærerne er. Derudover opnår lærere ret til aldersreduktion, når de fylder 60 år.

En strammere prioritering af lærernes arbejdstid vil derfor få den virkning, at de ældre lærere med de mange særlige funktioner og hverv vil komme til at bruge mere tid på undervisning.

4.5. Skolestørrelse og undervisning

Analysen af lærernes arbejdstid har omfattet 449 skoler i de kommuner, som har deltaget i partnerskabsprojektet. Heraf er de 414 skoler "almindelige" folkeskoler, dvs. fødeskoler og overbygningsskoler med normal -og specialklasser.

Ser man på den gennemsnitlige undervisningstid pr. lærer på de 10 skoler, hvor lærerne underviser mest i forhold til de 10 skoler, hvor lærerne underviser mindst, er der en forskel på 110 timer pr. lærer. Det svarer til 3,7 ugentlige lektioner pr. lærer.

Der ses dog ikke at være nogen klar sammenhæng mellem skolestørrelse og den gennemsnitlige undervisningsandel, men variationen mellem skoler med en lav og en høj undervisningsandel er størst på de mindste skoler.

De skoler der har den største spredning i undervisningsandelen, og hvor både den laveste og højeste undervisningsandel findes, er skoler med under 20 årsværk. Spredningen er mindst for de største skoler med 50 årsværk og derover jf. tabel 4-4.

Tabel 4-4: Gennemsnitlig undervisningstid pr. lærer i forhold til skolestørrelse:

Skolestørrelse	Antal Skoler	Mindst undervisning	Gennemsnitlig undervisning	Mest undervisning
Mindre end 10 årsværk	59	565	649	744
Fra 10 årsværk og under 20	71	559	656	731
Fra 20 årsværk og under 35	116	587	648	686
Fra 35 årsværk og under 50	107	578	654	706
50 årsværk og derover	61	610	655	696
Gennemsnit	414	559	653	744

For de små skoler gælder, at fordelingen af skolens opgaver på lærere og ledelse har indflydelse på sammensætningen af lærernes opgaver, og dermed på undervisningsprocenten. Eksempelvis forekommer det, at skolens leder varetager skolebibliotekarfunktionen.

På de små skoler båndlægger visse opgaver og funktioner relativt mere tid pr. lærer, fx hvervet som tillidsrepræsentant, tidsforbruget til deltagelse i skolebestyrelsesmøder etc.

Det skal understreges, at man ikke ud fra skolens undervisningsandel kan slutte, om eleverne får mere eller mindre undervisning. Dette beror først og fremmest på skolens samlede ressourcetildeling.

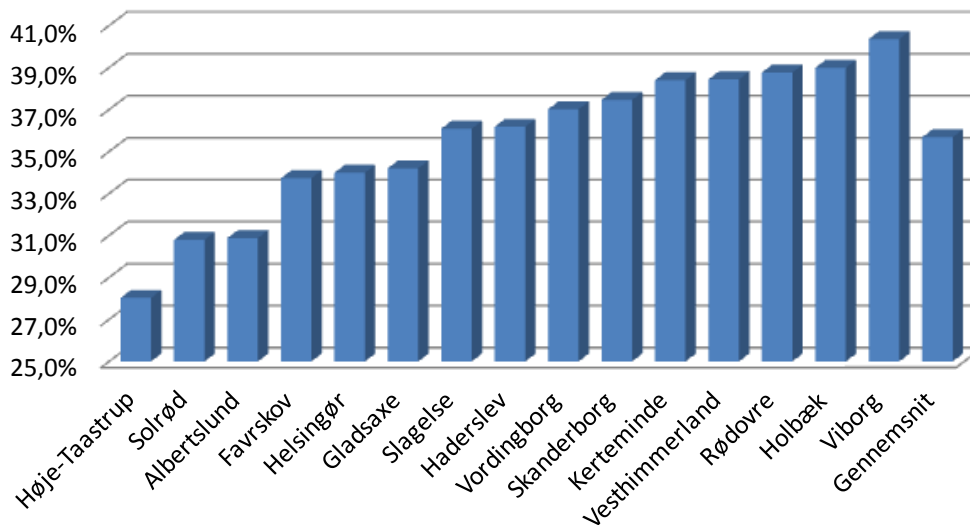
Et parameter som man kan vurderer dette ud fra, er forholdstallet mellem antallet af lærere og elever i kommunen og på den enkelte skole, jf. rapportens afsnit 6.

4.6. Undervisningsandelen på 10.-klasseskoler

For selvstændige 10.-klasseskoler gælder, at undervisningsandelen ligger lavere end for almindelige overbygningsskoler. Det skyldes, at folkeskolens afgangsprøver binder relativt flere ressourcer på en selvstændig 10.-klasseskole end på en almindelig folkeskole, hvor kun elever på 9. og evt. 10.-klassetrin går op til eksamen.

Variationen i lærernes undervisningstid skolerne imellem er størst blandt 10.-klasseskolerne sammenlignet med de almindelige folkeskoler. Spredningen i lærernes undervisningsandel er på op mod 40 % fra den skole, hvor der undervises mindst til den skole, hvor der undervises mest.

Figur 4-3: Undervisning på 10. klasseskoler



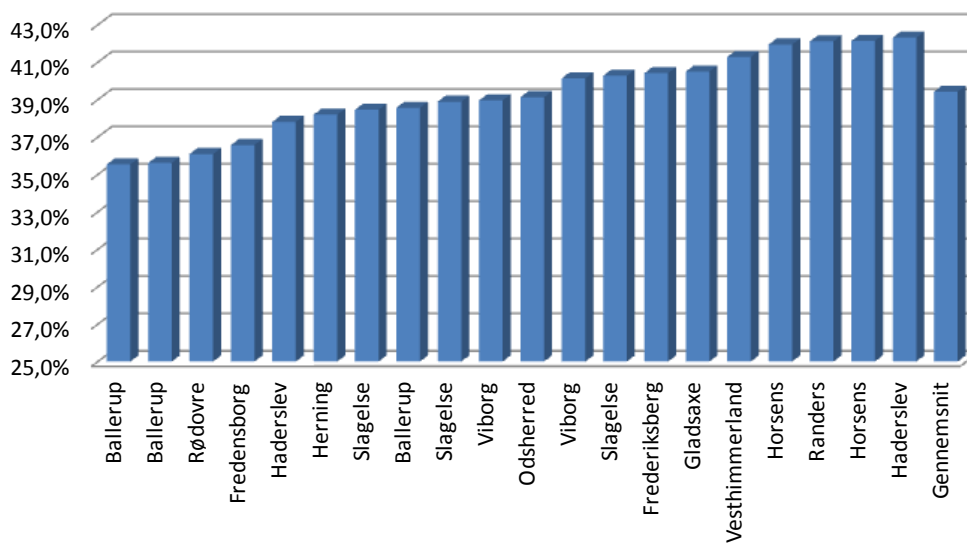
Der er som hovedregel kun en 10. klasseskole i samme kommune, og derfor vil det for den enkelte kommune være vanskeligt at vurdere, om ressourcerne anvendes hensigtsmæssigt, og om man får nok undervisning ”for pengene”.

Det samme gælder specialskoler, som behandles i næste afsnit.

4.7. Undervisningsandelen på specialskoler

Analysen af lærernes arbejdstid har omfattet 20 specialskoler i de kommuner, som har deltaget i partnerskabsprojektet. Nogle kommuner har en specialskole, mens fx Ballerup har tre specialskoler.

Figur 4-4: Undervisning på specialskoler



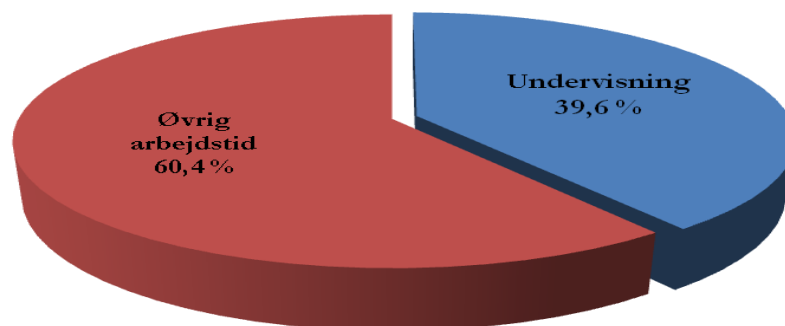
Det fremgår af figuren, at der er stor spredning i undervisningsandelen skolerne i mellem skolerne. Det på trods af at specialskolerne ikke adskiller sig væsentligt fra ”normalskolerne” med hensyn til den gennemsnitlige undervisningsandel, hvor specialskolerne under ét udgør 39,4 %. Spredningen i lærernes undervisningsandel er på op mod 20 % fra den skole, hvor der undervises mindst til den skole, hvor der undervises mest jf. figur 4-4.

Der er overvejende tale om skoler, som varetager vidtgående specialundervisning, men gruppen af specialskoler omfatter også heldagsskoler for elever med adfærds- og indlæringsvanskeligheder.

5. Opgaver ved siden af undervisningen

Under ét anvendes ca. 994 timer pr. lærer på opgaver, som ligger ved siden af undervisningen, ekskl. timer til feriefridage og aldersreduktion. Variationen mellem skolerne er op mod 200 timer pr. lærer fra den skole, som anvender mindst til den skole, som anvender mest tid pr. lærer på diverse opgaver ved siden af undervisningen.

Figur 5.1. Fordeling af lærernes arbejdstid på undervisning i folkeskolens fag og på øvrige opgaver



Det gælder om den øvrige arbejdstid, at der er tale om en bred vifte af opgaver, som dels knytter sig til undervisningen, dels vedrører andre opgaver, funktioner og hverv. I forhold til de kommuner som har indgået en lokal A-08-aftale, er der foretaget en kategorisering af den samlede disponible nettoarbejdstid. I de følgende afsnit præsenteres disse resultater, som skal vurderes på baggrund af en undervisningsandel på 649,4 time pr. lærer, jf. afsnit 4.3.

5.1. Opgaver i tilknytning til undervisningen

Tidsforbruget til opgaver i tilknytning til undervisningen udgør 118 % af undervisningstimetallet, inkl. vikartimer¹⁰.

Tabel 5-1. Opgaver i tilknytning til undervisningen (OTU)

Kommuner	Timer Undervisning	Timer OTU	OTU i pct. af undervisning
Hørsholm	654,8	714,6	109 %
Kerteminde	674,6	752,0	111 %
Fredensborg	655,0	738,6	113 %
Tønder	664,8	750,5	113 %
Albertslund	640,9	724,9	113 %
Vallensbæk	643,5	736,5	114 %
Frederiksberg	663,2	759,3	114 %
Horsens	644,8	742,4	115 %
Halsnæs	646,7	747,1	116 %
Gladsaxe	651,2	755,9	116 %
Holbæk	659,2	773,2	117 %
Høje-Taastrup	655,5	768,9	117 %
Solrød	631,0	747,1	118 %
Rødovre	645,5	766,3	119 %
Sorø	645,5	768,4	119 %
Glostrup	655,1	780,4	119 %
Favrskov	647,4	771,9	119 %
Struer	648,8	775,1	119 %
Varde	632,1	755,5	120 %
Odsherred	631,4	758,2	120 %
Skanderborg	648,2	780,5	120 %
Herning	639,2	771,9	121 %
Haderslev	658,8	796,9	121 %
Egedal	649,2	789,9	122 %
Slagelse	649,9	795,1	122 %
Vesthimmerland	658,9	809,8	123 %
Gennemsnit	649,4	766,1	118 %

De lokalt indgåede aftaler i henhold til Arbejdstidsaftale A-08 bygger, for det store flertal, på den afgrænsning mellem opgaver i tilknytning til undervisningen og andre opgaver, som er fastlagt i den centrale rammeaftale.

I enkelte af kommunerne er der aftalt en anden snitflade mellem de to hovedtyper af arbejdsopgaver. I det omfang visse opgaver i tilknytning til undervisningen er henført

¹⁰ Analysen omfatter 26 kommuner med A-08-arbejdstidsaftaler.

til andre opgaver, fx skole-hjemsamarbejde, har konsulenterne korrigeret herfor i forbindelse med behandling i datagrundlaget. Det gælder eksempelvis Slagelse og Hørsholm Kommune.

I en enkelt af kommunerne, fx Vesthimmerlands, indeholder den lokalt aftalte faktor for opgaver i tilknytning til undervisningen også tid til mødevirksomhed og medarbejderudviklingssamtaler for skolens lærere. I de øvrige kommuner er sådanne møder henført til andre opgaver.

Hvis man forudsætter, at omfanget af møder og medarbejderudviklingssamtaler svarer til det gennemsnitlige forbrug i kommunerne betyder det, at tidsforbruget pr. undervisningstime til opgaver i tilknytning til undervisningen i Vesthimmerlands skal korrigeres fra 123 % til 119 %, jf. tabel 5.1.1.

5.2. Andre opgaver

I A-08-kommunerne bruges der ved siden af tiden til ”undervisningsopgaven” ca. 230 timer pr. lærer på andre opgaver.

Tabel 5-2. Tidsforbruget pr. lærer til andre opgaver

Opgaver og funktioner:	Mindst	Gennemsnit	Mest
Afspadsning mv.	0,1	2,7	7,4
IT-opgaver og funktioner	1,0	6,7	19,4
Klasselærere	40,6	46,5	53,9
Kurser og efteruddannelse	5,2	15,5	26,7
Supplerende tid til lejrskoler	2,3	10,1	19,1
Møder for alle lærere og MUS	17,2	27,1	45,4
Prøver og censur	4,1	7,1	17,6
Pædagogisk-administrativ	21,9	32,1	42,4
Resttid	0,4	3,5	6,8
Skolebibliotek	27,7	44,0	77,5
Skoleudviklingsarbejde	0,0	1,9	11,3
Tillidshverv	7,2	11,8	18,7
Undervisningsrelaterede opgaver	2,5	11,9	25,5
Vejledere	3,2	9,6	24,6
SUM pr. lærer	133,5	230,4	396,4

Analysen omfatter 10.335 lærere¹¹, og det generelle billede er, at tidsforbruget til de forskellige typer af opgaver og hverv varierer betydeligt fra den kommune, som bruger mest tid til den kommune der bruger mindst tid pr. lærer.

¹¹ Lærere i alle partnerskabskommuner med en A-08-aftale, ekskl. Guldborgsund Kommune.

Afspadsering

Omfanget af afspadsering pr. lærer kan være en indikation af, om man i den enkelte kommune/skole har fokus på at begrænse omfanget af overtid, som afvikles i form af frihed i det følgende skoleår.

Der ses eksempler på planlægning af merarbejde i perioder, mod at afvikle frihed i form af afspadsering på skoledage i løbet af skoleåret.

Generelt kan man konstatere en udvikling, hvor der på skolerne er en stigende opmærksomhed på at begrænse omfanget af overtid gennem omlægning af arbejdsopgaver i løbet af skoleåret.

IT-opgaver og funktioner

Digitaliseringen sætter i nogle kommuner et stærkt præg på ressourceforbruget.

Man kan dog ikke konkludere, at et lavt tidsforbrug er udtryk for et lavt serviceniveau på området. En række af partnerskabskommuner har valgt at organisere opgaven, så IT-opgaver og tilsyn varetages af kommunen og/eller ikke-læreruddannet personale.

For andre kommuner gælder, at fx IT-vejledningen er en integreret del af skolebiblioteket, hvorfor det ikke har været muligt at udskille denne del af ressourceforbruget fra den tid, der bruges på skolebiblioteksvirksomhed.

Klasselærere

Langt de fleste kommuner anvender den centralt aftalte tilbagefaldsbestemmelse om tid for varetagelse af funktionen som klasselærer. Derfor er spredningen i tidsforbruget mindre for denne funktion, end det der gør sig gældende for de øvrige opgaver og hverv, som lærere varetager ved siden af undervisningen. Tid til klasselærerfunktionen omfatter også de skoler, der er begyndt at anvende kontaktlærere.

Når timetallet varierer fra kommune til kommune og fra skole til skole, hænger det sammen med forholdet mellem antallet af lærere og klasser, som ofte beror på antallet af elever i klasserne (klassekvotienten).

Kurser og efteruddannelse

Det generelle billede er, at man i A-08-kommunerne ikke foretager en registrering af tidsforbruget til korte kurser. Der korrigeres ikke i undervisningstid og timer til opgaver i tilknytning til undervisningen, som følge af lærerens fravær. Det betyder, at omfanget af tid til kurser ikke afspejler det reelle forbrug, ligesom tidsforbruget til undervisning overvurderes.

Supplerende tid til lejrskoler

I kommunerne indgås aftale om tildeling af supplerende tid til lejrskoler, som kompensere den enkelte lærer udover den planlagte undervisning på dage med lejrskoler og hytteture. Variationen i tidsforbruget afspejler helt overvejende forskelle i service-niveauet i forhold til omfanget af lejrskoler og hytteture, men den lokalt aftalte afregning af supplerende tid til lejrskoler øver også indflydelse på det samlede tidsforbrug.

Møder for alle lærere, inkl. MUS

Udover den tid lærerne bruger til mødevirksomhed, som knytter sig til undervisningen, bruges der ca. 27 timer pr. lærer til anden mødevirksomhed, fx møder i Pædagogisk Råd, personalemøder, pædagogiske dage, fagfordelingsmøder, afdelingsmøder etc. Tiden til medarbejdsudviklingssamtaler er inkluderet i det samlede tidsforbrug.

Variationen i tidsforbruget illustrerer, at der på dette område er et omprioriteringspotentiale i kommuner med et højt tidsforbrug.

Prøver og censur

Tidsforbruget til prøver og censur er i alle kommuner fastlagt via bestemmelser i den lokale arbejdstidsaftale, og der er ikke, som for nogen af de andre aktiviteter under ”andre opgaver”, tale om en opgave, hvor tidsforbruget er bestemt af den ledelsesmæssige prioritering af aktiviteten.

Tidsforbruget – og variationen i samme – er dermed udtryk for, at afregningen af disse opgaver sker på forskelligt niveau, hvilket til dels hænger sammen med de lokale aftaler. Det generelle udgangspunkt er, at lærerne i prøveperioden får tildelt det planlagte undervisningstimetalt samt den medfølgende tid til opgaver i tilknytning til undervisningen. Herudover ydes evt. supplerende tid.

I enkelte kommuner følger det dog af lokalaftalen, at undervisningen i prøveperioden slettes, og der ydes i forhold til det enkelte prøviefag en tidsakkord under andre opgaver. For disse kommuner vil det gennemsnitlige tidsforbrug derfor være højt, og man kan ikke sammenligne ressourceforbruget på tværs af kommunerne uden at tage højde for, at lokalaftalerne kan være forskellige i forhold til, hvordan undervisning i prøveperioden skal håndteres.

Konkrete opgaver og hverv samt pædagogisk-administrative opgaver

Tidsforbruget til diverse konkrete opgaver og hverv samt pædagogisk-administrative opgaver er her samlet under et. Der er tale om følgende typer af konkrete opgaver og hverv:

- Elevrådskontakt
- Tid til nyuddannede lærere
- Medarbejderrepræsentant i skolebestyrelsen

- SSP- og AKT-arbejde
- Praktiske opgaver på skolen, fx. indretning af lokaler
- Overordnede planlægningsopgaver, fx. i forbindelse med idrætsdage, emneuger, dimission etc.
- Tid til testlærere
- Mødeleder og referent,
- Skolebod
- Færdselskontaktlærere
- m.m.

I forhold til de pædagogisk-administrative opgaver kan tiden fx være anvendt på følgende formål:

- Administrativ tid
- Koordinationsopgaver, fx. afdelings- og årgangskoordinator,
- Skemalægning og vikardækning
- Forretnings- og økonomiudvalgsmøder

Spredningen i anvendt tid pr. lærer til denne type af arbejdsopgaver giver en indikation af, at det er muligt for kommunerne at foretage en strammere prioritering på dette område.

Resttid

Der synes, at kunne konstateres en sammenhæng mellem strammere rammevilkår for skolerne og et fald i omfanget af resttid pr. lærer. Generelt udnyttes resttimer til dækning af tilfældigt fravær på skolen, hvilket i mindre grad var tilfældet for nogle år tilbage.

Da Capacent i 2005-2006 analyserede anvendelsen af lærernes arbejdstid udgjorde resttiden ca. 19 timer pr. lærer. Nu ligger gennemsnittet for partnerskabskommunerne helt nede på 3,5 timer, men med mulighed for en strammere prioritering i de kommuner som har det højeste tidsforbrug.

Skolebibliotek

Meget tyder på, at ressourceforbruget til skolebibliotek er øget i de sidste år.

Det gennemsnitlige tidsforbrug pr. lærer til skolebibliotekets åbningstid og administration udgjorde, ifølge Capacents analyse fra 2005-2006, ca. 29 timer pr. lærer. For partnerskabskommunerne er gennemsnittet i skoleåret 2011-2012 på 44 timer pr. lærer, dvs. ca. 50 % højere.

Skoleudvikling

Den tid, som vedrører udvikling af undervisningen, indgår som en del af afregningen af tiden til opgaver i tilknytning til undervisningen, jf. afsnit 5.1.

Kommunale skoleudviklingsopgaver, fx fælles pædagogiske dage, tid til kommunale skoleudviklingsprojekter og netværk på tværs af kommunens skoler, er henført til andre opgaver, og ligger, i forhold til gennemsnittet, i nogle kommuner på et højt niveau.

Generelt er tidsforbruget til kommunale skoleudviklingsopgaver dog meget begrænset. Det ses, at flere skoler supplerer med tid til skoleudvikling og samarbejdsopgaver, selvom det som regel er indeholdt i den omregningsfaktor, man lokalt har aftalt som led i en A.08 aftale.

Tillidshverv

Variationen i tidsforbruget, fra den kommune som giver mindst tid til varetagelse af tillidshverv til den kommune der giver mest, er på næsten 160 %.

Forhandlingerne om lokal løndannelse sker i ingen af kommunerne på skoleniveau mellem leder og tillidsrepræsentant, og det forklarer ikke de store forskelle i ressourceforbruget til varetagelse af tillidshvervene.

Undervisningsrelaterede opgaver

Særligt om tidsforbruget til ”undervisningsrelaterede opgaver” bemærkes det, at der er tale om opgaver, som pr. definition indgår som opgaver og funktioner i opgaver i tilknytning til undervisningen, jf. rapportens afsnit 4.1.

Opmærksomhed på dette forhold kan derfor frigøre tid til andre aktiviteter, hvis man ikke skal give tid to gange for den samme opgave.

6. Nøgletal

Nedenstående nøgletal er videreudviklet fra første til anden fase af partnerskabet, og derfor er de kun beregnet for de kommuner, der deltog i anden fase af partnerskabet.

De forskellige nøgletal skal ses som en indikator på, hvilket serviceniveau kommunen har, og hvad kommunens skolesystem koster. Nøgletallene er sammenlignelige for kommunerne, og kan derfor bruges som et benchmark mellem kommunerne i partnerskabet.

Klassekvotienten og elev/lærer ratio anvendes ofte i sammenligninger af kommuner, og af tabel 1 fremgår det, at der er forholdsvis stor variation i de to nøgletal kommunerne imellem.

Vesthimmerlands Kommune har den laveste klassekvotient på 17,7 elever pr. lærer, mens Skanderborg Kommune har den højeste klassekvotient på 21,3 svarende til en forskel på

3,6 elever pr. klasse. Ligeledes har Vesthimmerlands og Skanderborg Kommune henholdsvis den mindste og største elev/lærer ratio.

Tabel 6-1. Udvalgte nøgletal for de deltagende kommuner

	Klassekvotient	Elev/lærer ratio	Minimumstimetal pr. klasse	Vejledende timetal pr. klasse	Undervisningstimer pr. klasse
Frederiksberg	19,5	11,5	782	824	1.120
Kerteminde	18,6	11,5	784	833	1.087
Solrød	20,5	11,9	781	832	1.075
Hørsholm	21,0	12,8	782	835	1.073
Rødovre	19,6	12,0	786	827	1.071
Horsens	19,9	12,0	777	826	1.067
Fredensborg	19,8	12,2	780	830	1.064
Haderslev	18,9	11,9	780	829	1.049
Guldborgsund	19,4	11,6	780	832	1.025
Favrskov	19,9	12,8	776	824	1.007
Viborg	19,7	13,2	783	830	990
Vesthimmerlands	17,7	10,9	782	826	970
Stevns	19,4	13,8	783	834	958
Skanderborg	21,3	14,1	776	825	976
Slagelse	18,8	12,7	785	830	958

De næste tre nøgletal er givet ved minimumstimetallet pr. klasse, det vejledende timetal pr. klasse og hvor mange undervisningstimer der læses pr. klasse. Minimumstimetallet og det vejledende timetal er beregnet ud fra en vægtning af antallet af klasser på den enkelte skole.

I det læste antal undervisningstimer pr. klasse er indeholdt undervisning til holddelingstimer, tolærerordninger og individuel specialundervisning. En del af disse timer er lovpligtige, og en del af forskellen fra det vejledende timetal til det antal timer der læses pr. klasse, er derfor bundet, mens den anden del kan prioriteres.

Der er markant forskel på hvor mange timer, der læses pr. klasse i de enkelte kommuner. I Frederiksberg Kommune læses der 1.120 timer pr. klasse, mens der er i Slagelse læses 944 timer pr. klasse, en forskel på 176 timer pr. klasse. I tabel 6-1 er antal læste undervisningstimer, vejledende -og minimumstimetallet pr. klasse illustreret for de 14 deltagende partnerskabskommuner.

Sammenholdes alle nøgletallene med, hvor meget en lærer underviser i den enkelte kommune, kan man bruge det samlede billede som en indikator for, hvor mange ressourcer der er til rådighed i skolesystemet. Fx ses det, at Stevns Kommune både ligger højt på undervisningstid, klassekvotient, men lavt på undervisningstimer pr. klasse,

hvorimod en kommune som Solrød Kommune har en lav undervisningstid pr. lærer, en forholdsvis lav elev/lærer ratio, men ligger højt på antal undervisningstimer pr. klasse.

7. Datagrundlag og metode

KL's analyse af lærernes undervisningsandel i de 35 partnerskabskommuner adskiller sig metodemæssigt fra den måde, som Ministeriet for Børn og Undervisning anvender i forbindelse med de årlige opgørelser af lærernes undervisningsandel¹².

Ministeriet for Børn og Undervisning indhenter deres data fra landets skoler, hvor skolelederne foretager en opgørelse af anvendelsen af lærernes arbejdstid. Undervisningstimerne, således som de indberettes af skolelederne, sammenholdes med lærernes **bruttoarbejdstid** som inkluderer ferie og søgnehelldage, og undervisningsandelen beregnes som en procent heraf.

KL opgør lærernes undervisningsandel på grundlag af dataudtræk fra de enkelte skoler. Dette materiale valideres og kategoriseres i samarbejde med skolelederne. KL's konsulenter indestår for en ensartet kategorisering af undervisningstimer, som disse er defineret i folkeskolelovens § 16. Herved elimineres fejlkilder, som fx forskellig afgrænsning af undervisningsopgaven, sammenblanding af lærere og børnehaveklasseludere etc.

Det betyder også, at KL's data kan sammenlignes på tværs af kommuner uanset deres valg af lokal arbejdstidsaftale.

7.1. Den disponible nettoarbejdstid

Lærernes undervisningsandel sammenholdes med den del af lærernes arbejdstid, som er til rådighed på den enkelte skole. Der beregnes således for hver enkelt skole en **disponibel nettoarbejdstid**, som fremkommer ved, at summen af bruttoarbejdstid og planlagt overtid reduceres med:

- Ferie (5 uger)
- Søgnehelldage
- Feriefridage (den 6. ferie), som afvikles ved nedskrivning af lærernes årsnorm
- Aldersreduktion (175 timer for lærere der er fyldt 60 år).

¹² Disse opgøres på baggrund af UNI-C.

7.2. Datagrundlag

Den samlede analyse baserer sig på tre kilder:

- a) Skolernes udtræk om lærernes arbejdstid fra TRIO eller KMD
- b) Den lokale lærerarbejdstidsaftale
- c) Skolernes ressourcetildelingsmodel

7.3. Data om lærernes arbejdstid

Via skolernes edb-program, TRIO/KMD, der bruges til planlægning og opgørelse af lærernes arbejdstid, er der indhentet data om lærernes arbejdstid på alle skoler.

Undtaget fra analysen er børnehaveklasseledere, konsulenter, afdelingsledere, viceskoleinspektører og skoleledere, selvom disse medarbejdere, som en del af deres beskæftigelse, udfører undervisning.

Denne rapport er således ikke udtryk for en opgørelse af den samlede mængde undervisning, der præsteres i partnerskabskommunerne, men en opgørelse over den arbejdstid, der præsteres af lærere.

Konsulenterne har arbejdet efter et princip, hvor arbejdsopgaverne tælles med én gang for at undgå, at fx undervisningstimer for samme klasse optræder to gange.

I praksis har det givet sig udslag i, at der ved gennemgang af data på skolerne er undtaget lærere, der har været fraværende hele skoleåret som følge af barsel. I det omfang lærere er på barsel mindre end et helt skoleår, er der konkret taget stilling til, i hvilket omfang der medtages timer – konkret er der således ofte en vikar.

For at få det mest retvisende billede af de faktiske opgaver, er skolerne i et vist omfang blevet anmodet om at udfærdige nye opgaveoversigter, der afspejler de faktiske arbejdsopgaver. Disse oplysninger er anvendt til manuelt at overskrive de udtræk, som skolerne har trukket via TRIO.

7.4. Kvalitetssikringsprocedure

Konsulenterne anvender en kvalitetssikringsprocedure for at sikre sammenlignelighed mellem skolernes registreringer af lærernes arbejdstid.

Skolerne er i første omgang blevet bedt om at gennemse og justere i data over lærernes registrerede tid – herunder også om der var registreret flere lærere på samme opgaver. Herefter er der gennemført en runde med høring, hvor skolerne har haft mulighed for at kommentere konsulenternes kategoriseringer. Enkelte skoler har haft bemærkninger, som har medført en tilretning af data.

Kategorisering af aktiviteter er foretaget med udgangspunkt i den kontoplan for opdeling af lærernes arbejdstid, som KL og DLF har udarbejdet som værktøj til lokal forhandling om eventuel overgang til A.08.

I det omfang der på skolerne er indgåede aftaler om akkorder, som er sammensat af forskellige typer aktiviteter i kontoplanene, er disse på grundlag af skolernes oplysninger opsplittet på de relevante poster i kontoplanen.

7.5. Lokale aftaler om arbejdstid

Konsulenterne har haft adgang til den lokalt indgåede arbejdstidsaftale mellem partnerskabskommunerne og de lokale lærerkredse.