

Beskæftigelsen i den offentlige sektor

Der har aldrig før været flere beskæftigede i Danmark. I december 2021 var der over 2.9 millioner lønmodtagere, heraf 869.000 i den offentlige sektor. Det er efter en periode, hvor beskæftigelsen under coronakrisen har været hårdt ramt. De gentagne fald i 2020 og i begyndelsen af 2021 er dog blevet efterfulgt af en meget stærk vækst. Imellem december '21 og december '20 er yderligere godt 140.000 kommet i beskæftigelse. Det svarer til, at beskæftigelsen i hver måned i 2021 gennemsnitligt steg med 12.000 personer.

Dato: 17. marts 2022

E-mail: TBAN@kl.dk
Direkte: 3370 3769

Weidekampsgade 10
Postboks 3370
2300 København S

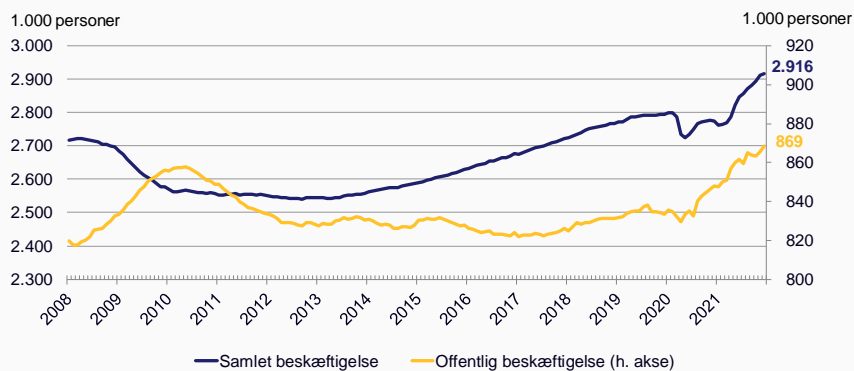
www.kl.dk
Side 1 af 4

Beskeden vækst i den offentlige beskæftigelse

Størstedelen af væksten i beskæftigelsen er sket i den private sektor, hvor der er godt 120.000 flere beskæftigede i december 2021, end der var i december 2020. Dermed stod den offentlige beskæftigelse i samme periode for de resterende lige knap 21.000 personer. Målt i forhold til det beskæftigelsesmæssige lavpunkt i maj 2020 er beskæftigelsen steget med næsten 193.000, heraf lidt over 157.000 private og lidt over 35.000 offentligt beskæftigede.

Figur 1

Udviklingen i sæsonkorrigeret lønmodtagerbeskæftigelsen



Kilde: Danmarks Statistik og egne beregninger.

Sådan har vi gjort

Beskæftigelsen er i analysen opgjort ud fra antallet af lønmodtagere fra statistikken for [lønmodtagerbeskæftigelse](#). I optællingen medtages alle jobs uanset arbejdstiden. En person kan således godt indgå med flere jobs. Beskæftigelsen opgøres i sektorerne Offentlig forvaltning og service (det 'offentlige') og Virksomheder og organisationer (det 'private'). Få jobs kan ikke sektorinddeles og indgår derfor hverken i offentlig eller privat beskæftigelse, men indgår i totalen.

Antallet af offentlige ansatte sættes i relation til det såkaldte demografisk træk opgjort i Finansministeriets [2025-plan](#). Det demografiske træk er Finansministeriets skøn for, hvilke konsekvenser den demografiske udvikling har for det offentlige forbrug, hvis serviceniveauet (målt som udgift pr. bruger) skal være uændret.

Dato: 17. marts 2022

Sags ID: SAG-2021-04361
Dok. ID: 3188943

E-mail: TBAN@kl.dk
Direkte: 3370 3769

Weidekampsgade 10
Postboks 3370
2300 København S

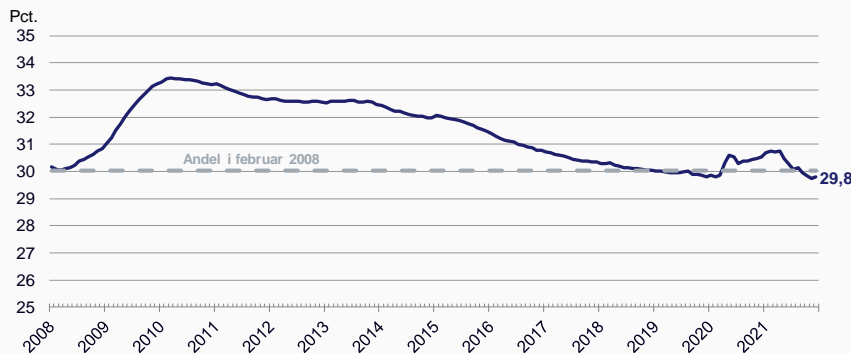
www.kl.dk
Side 2 af 4

Historisk lav andel af offentlige ansatte

Opgjort som andel af alle beskæftigede, udgør de offentlige ansatte i december 2021 lige knap 30 procent af de samlede lønmodtagere. Andelen har over en længere periode været faldende. Ved toppunktet i starten af 2010 udgjorde de offentligt ansatte lidt over hver tredje lønmodtager. Siden da er andelen næsten uafbrudt faldet med undtagelse af perioderne omkring første og anden nedlukning, hvor antallet af private lønmodtagere faldt kraftigt. De 29,8 procent offentligt beskæftigede i december 2021 'overgår' kun af de 29,7 procent i november 2021. Sidstnævnte er på niveau med februar 2020 umiddelbart før coronakrisen og under niveauet fra begyndelsen af 2008.

Figur 2

Andel af sæsonkorrigerede lønmodtagere i offentlig sektor

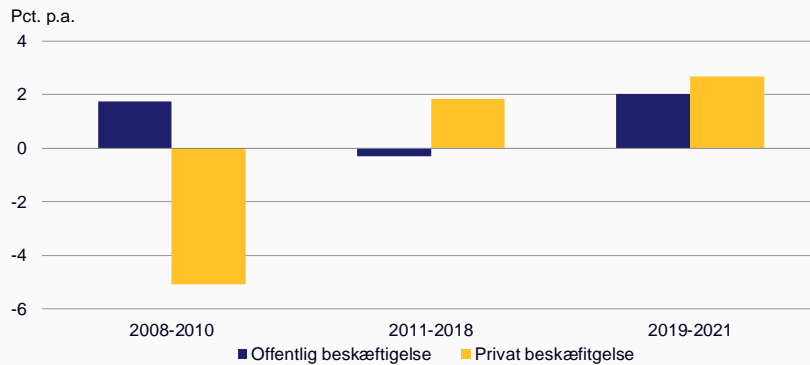


Kilde: Danmarks Statistik og egne beregninger.

Andelen af offentligt beskæftigede har været faldende over en længere periode, fordi væksten i den offentlige beskæftigelse i lang tid har ligger under væksten i den private beskæftigelse. I perioden fra 2011-2018 faldt den offentlige beskæftigelse med i gennemsnit 0,3 procent pr. år svarende til ca. 2.500 færre beskæftigede pr. år. I samme periode steg den private beskæftigelse med gennemsnitligt 1,8 procent pr. år (+33.000 personer pr. år). I perioden fra 2019 til 2021 var væksten i den offentlige beskæftigelse 2,0 procent pr. år (+17.000 p.a.) mens væksten i den private beskæftigelse var 2,7 procent pr. år (+53.000 p.a.). Kun i perioden fra 2008-2010 overgik væksten i den offentlige beskæftigelse den i det private: her steg antallet af offentligt ansatte med 1,8 procent pr. år (+14.500 p.a.), imens antallet af private faldt med 5,1 procent pr. år (-93.500 p.a.). Udviklingen i den private beskæftigelse skal her særligt ses i lyset af finanskrisen.

Figur 3

Gennemsnitlig årlig vækst i lønmodtagere



Kilde: Danmarks Statistik og egne beregninger.

Demografien er stukket fra antallet af ansatte

En konsekvens af udviklingen over de sidste 10 år er, at antallet af ansatte ikke er fulgt med det demografisk betingede udgiftsbehov ('det demografiske træk'). Efter at væksten i offentligt ansatte i perioden fra 2000-2011 var højere end væksten i det demografiske træk, har udviklingen i antallet af offentligt ansatte efter 2011 ligget så meget under det demografiske træk, at der i 2020 var opbygget et 'hul' på 5,5 procent. Altså skulle antallet af offentlige beskæftigede være 5,5 procent højere hvis antallet af hænder var fulgt med det demografisk træk.

Det skal hertil noteres, at forskellen ikke kan tolkes *direkte* som et udtryk for et lavere serviceniveau, idet ansatte kan være erstattet af forbedret teknologi, af privat opgaveløsning eller igennem højere produktivitet blandt de eksisterende ansatte. Omvendt ligger det i beregningen af det demografiske træk, at antallet af offentligt ansatte per borger falder, og at denne umiddelbare serviceforringelse modvirkes af et bedre offentligt varekøb (såkaldt velstandseffekt¹). Når det offentlige får lov til både at få midler til det demografisk træk og beholde velstandseffekten tales om "fuldt demografisk træk".

¹ Velstandseffekten betegner den effekt hvor det offentlige forbrug følger med velstandsudviklingen. I tider med velstandsfremgang, betyder det at væksten i det offentlige forbrug skal være større end det demografiske træk, for at undgå at det offentlige forbrug udgør en faldende andel af BNP. Derfor benævnes det demografiske træk inklusiv velstandseffekt som det *fulde* demografiske træk.

Dato: 17. marts 2022

Sags ID: SAG-2021-04361
Dok. ID: 3188943

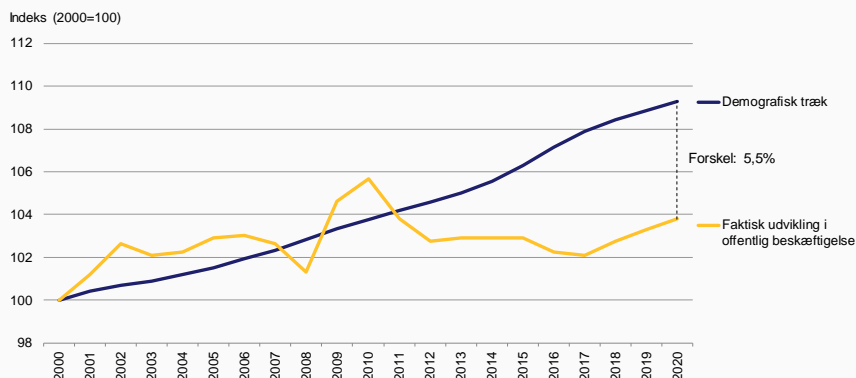
E-mail: TBAN@kl.dk
Direkte: 3370 3769

Weidekampsgade 10
Postboks 3370
2300 København S

www.kl.dk
Side 3 af 4

Figur 4

Akkumuleret vækst i demografisk træk og offentlig beskæftigelse



Kilde: Egne beregninger pba. Finansministeriets 2025-plan.

Dato: 17. marts 2022

Sags ID: SAG-2021-04361
Dok. ID: 3188943

E-mail: TBAN@kl.dk
Direkte: 3370 3769

Weidekampsgade 10
Postboks 3370
2300 København S

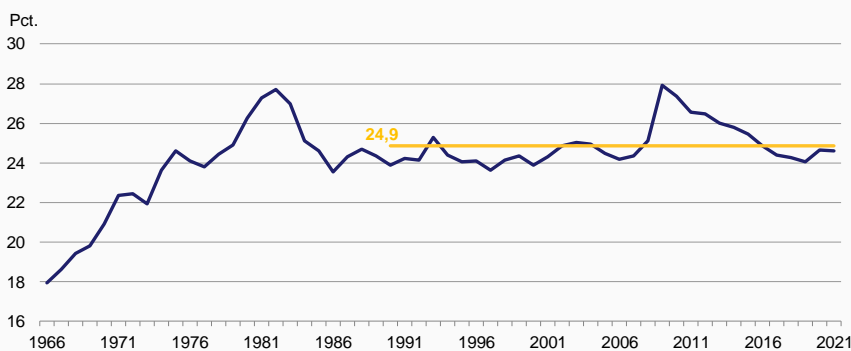
www.kl.dk
Side 4 af 4

Offentlige udgifter udgør en faldende andel af BNP

Ligeledes har der på udgiftssiden været en faldende tendens de sidste år. Med undtagelse af de sidste 2 år, hvor Coronakrisen medførte et behov for et øget offentligt forbrug til bl.a. vaccinations- og testningsindsatsen, var de offentlige udgifter i 2019, målt som andel af BNP, på det laveste niveau siden 2000. Andelen toppede i 2009 på knap 28 procent og er faldet uafbrudt frem til 2019, hvor andelen lå 24,1 procent. Andelen ligger nu på et niveau lidt under det historiske gennemsnit siden 1990 på 24,9 procent.

Figur 5

Offentligt forbrug i procent af BNP



Anm.: Den gule streg angiver den gennemsnitlige andel fra 1990-2021.

Kilde: Danmarks Statistik og egne beregninger.